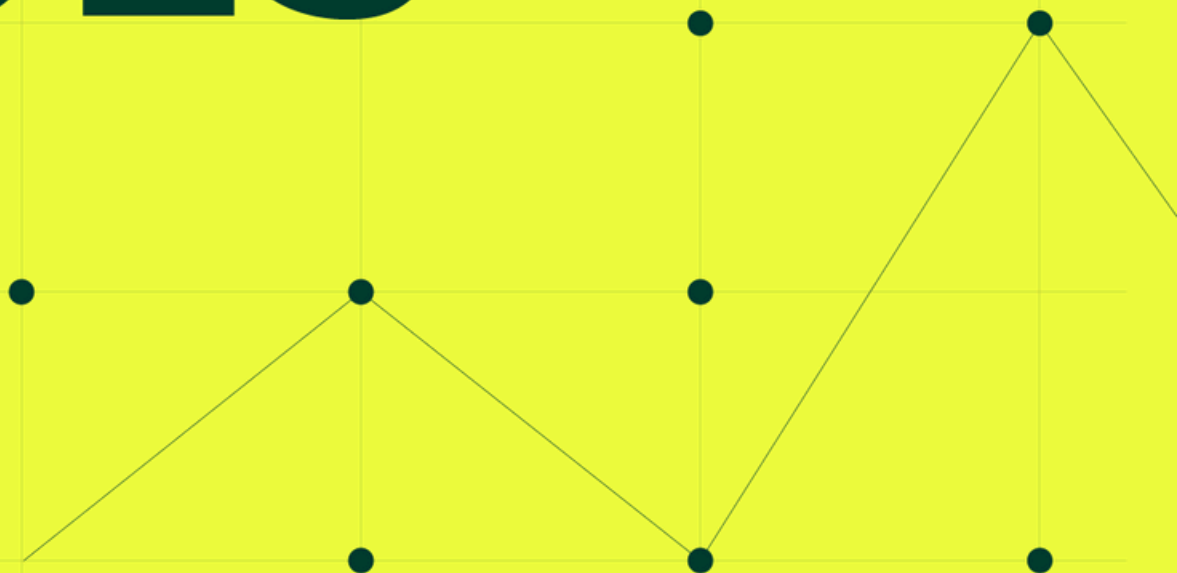


DICIEMBRE

IMCE

2025

Indicador
Mensual
de Confianza
Empresarial





Indicador Mensual de Confianza Empresarial - **IMCE Diciembre 2025**

El IMCE del mes de diciembre 2025 alcanzó un nivel de 45,28 puntos; superior al mes pasado en 0,09 puntos, posicionando a las expectativas empresariales globales en un nivel pesimista.

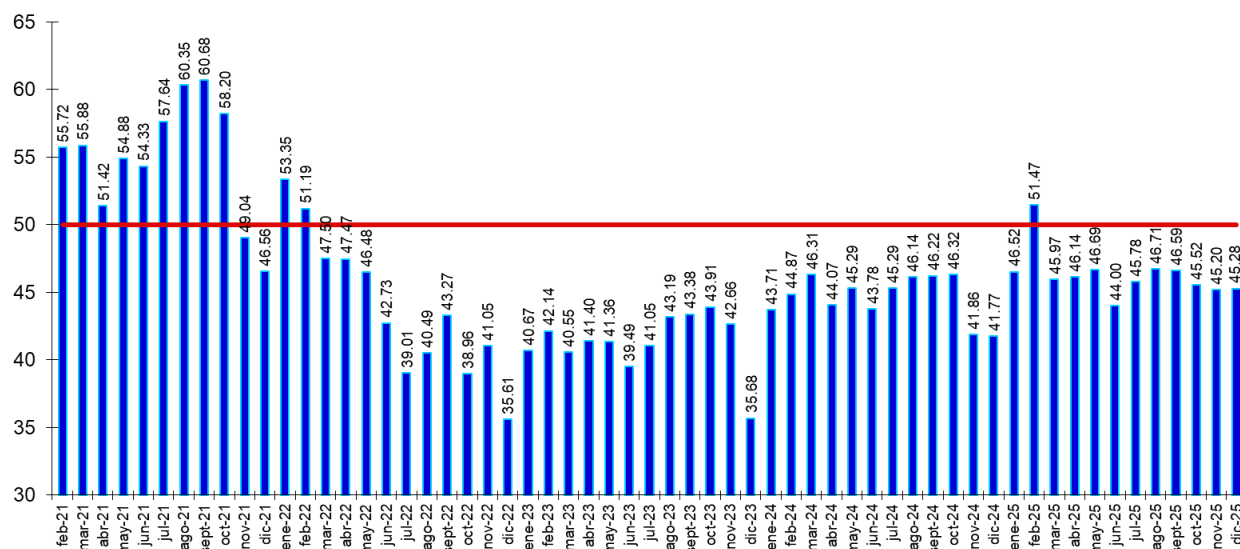
- Respecto del mes anterior, el sector Comercio aumentó en 1,56 puntos, Construcción aumentó en 6,39 puntos e Industria aumentó en 1,10 puntos.
- El sector Minería disminuyó respecto del mes anterior en 10,04 puntos.
- Comercio se ubicó en un nivel optimista; y Construcción, Industria y Minería en niveles pesimistas.
- Las presiones de salarios se posicionaron en nivel superior al neutral (70,6 puntos) y las expectativas sobre empleo se ubicaron en un nivel de 47,1 puntos.
- La producción esperada se ubicó en 46,9 puntos, inferior al mes anterior en 10,1 puntos, mientras que el uso de la capacidad instalada alcanzó un 81,0% de uso, inferior al mes pasado en 1,1 puntos.
- La demanda actual alcanzó 42,9 puntos, superior respecto del nivel del mes anterior en 2,2 puntos. Los inventarios se ubicaron superiores al nivel deseado alcanzando 54,0 puntos; las presiones de costos alcanzaron los 60,7 puntos, superior en 0,5 puntos respecto del mes anterior.
- **La inflación esperada se ubicó en 3,8%, inferior en 0,3 puntos respecto del mes anterior.**
- **La situación general del negocio alcanzó un nivel de 68,5 puntos.**

La apreciación general sobre la economía chilena se ubicó en los 76,0 puntos, superior al mes anterior en 10,5 puntos, acumulando una variación de 25,8 puntos en los últimos 12 meses.

1. Evolución general del IMCE - diciembre 2025

En diciembre 2025 el Indicador Mensual de Confianza Empresarial presentó un nivel de 45,28 puntos, aumentando en 0,09 puntos respecto del mes anterior y aumentando en 3,51 puntos respecto de igual mes del año pasado (gráfico 1). Este indicador agregado se ubica actualmente por debajo del umbral neutral de 50 puntos para los siguientes tres a seis meses.

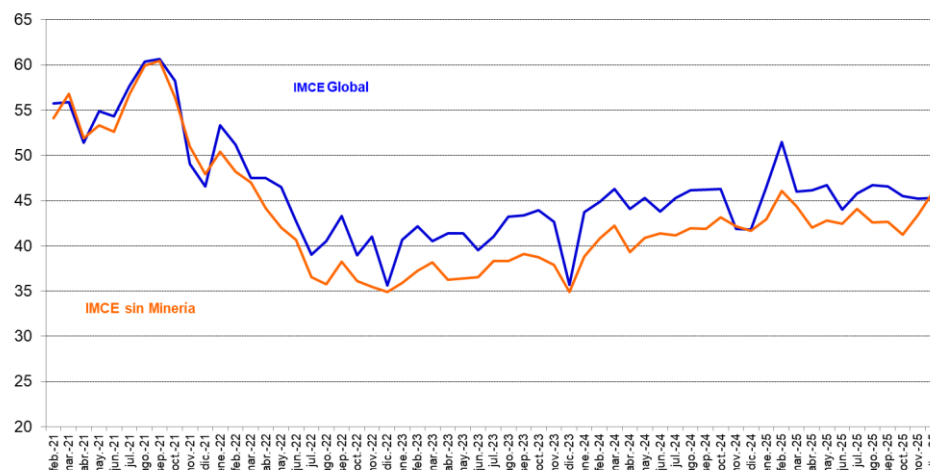
Gráfico 1 Evolución del IMCE últimos 5 años



Fuente: elaboración propia

Revisando la dinámica del IMCE y el IMCE que excluye al sector Minería (Figura 1b, "IMCE sin Minería") podemos apreciar que ambos presentan una alta correlación. El IMCE que excluye al sector minero se posiciona en un nivel pesimista, inferior al IMCE Global.

Gráfico 2 Evolución del IMCE global versus IMCE sin minería

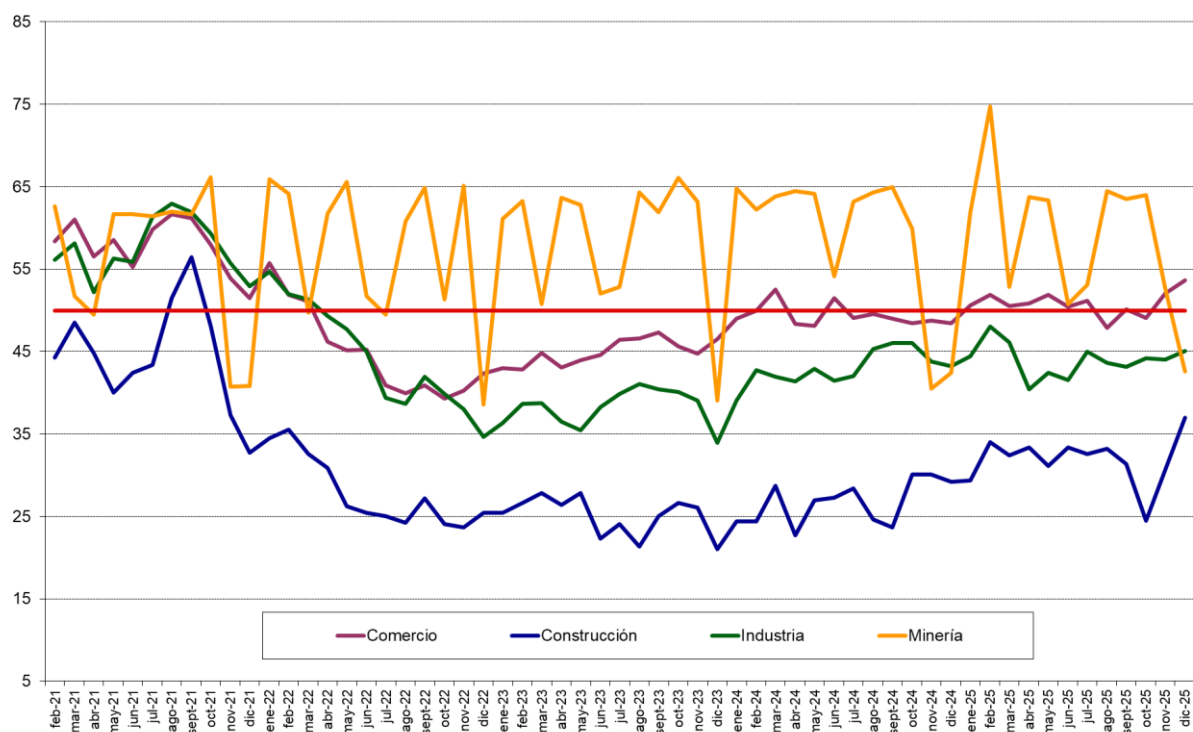


Fuente: elaboración propia

2. Evolución IMCE – diciembre 2025 por sectores económicos:

En materia de expectativas sectoriales, los sectores Comercio se ubicó en un nivel optimista y los sectores Construcción, Industria y Minería se ubicaron por debajo del nivel neutral. Los sectores Comercio, Industria Manufacturera y Minería son los que presentan una menor volatilidad (8,0 puntos o menos), mientras que, Construcción presenta una desviación estándar histórica de 14,8 puntos, y junto al sector manufacturero poseen un promedio histórico del índice sectorial menor al de los otros sectores.

Gráfico 3 Evolución IMCE por sector económico últimos 5 años



Fuente: elaboración propia

2.1 Comercio

El sector comercio se ubicó en el nivel optimista con 53,6 puntos, superior al mes pasado en 1,6 puntos y 5,2 puntos superior respecto del mismo mes del año pasado.

- La demanda actual fue de 57,4 puntos (superior al mes anterior en 0,4 puntos y 3,5 puntos superior al mismo mes del año pasado). La situación actual de la empresa alcanzó 48,7 puntos.
- Los precios esperados de los productos vendidos se espera que disminuyan respecto del mes anterior en 0,7 puntos, y disminuyan respecto del mismo mes del año pasado en 10,0 puntos, alcanzando 52,2 puntos.
- Los costos esperados sectoriales alcanzaron los 58,7 puntos. La generación de empleo se presentó por debajo del nivel neutral con 47,0 puntos, superior al mes pasado en 1,9 puntos.
- Las inversiones planeadas se ubicaron superiores al nivel neutral con 51,7 puntos, y las perspectivas de la situación económica del país alcanzaron un nivel de 74,8 puntos, aumentando en 14,9 puntos respecto del mes pasado.
- La situación general esperada del negocio alcanzó los 70,0 puntos, superior en 3,1 puntos respecto al mes anterior. Finalmente, las ventas esperadas disminuyeron en 3,3 puntos respecto del mes anterior (57,8 puntos).

Tabla 1 Indicador de difusión sectorial: **Comercio**

Comercio		Variación		Promedio Histórico	Desv. Est. Histórica
Pregunta	dic-25	Mes	12 Meses		
Situación Actual					
Inventarios	57.8	0.4	1.9	55.5	4.8
Demanda	57.4	0.4	3.5	53.0	10.1
Situación General de la Empresa	48.7	2.0	5.4	56.7	11.4
Expectativas					
Precios	52.2	-0.7	-10.0	56.7	6.1
Costos	58.7	-4.1	-16.1	67.2	7.9
Empleo	47.0	1.9	4.0	48.7	9.5
Inversiones	51.7	-2.0	4.9	53.4	11.9
Situación Económica Global del País	74.8	14.9	39.7	47.2	21.9
Situación General del Negocio	70.0	3.1	12.1	61.3	12.1
Ventas	57.8	-3.3	10.6	58.6	11.6
Situación Financiera Empresa	63.0	-0.6	10.3	56.3	10.4
Inflación Esperada 12 meses	3.9	-0.3	-0.6	4.1	1.6
Indice de Difusión Sectorial	53.6	1.6	5.2	54.2	7.9

Fuente: elaboración propia

2.2 Construcción

El sector Construcción presentó expectativas pesimistas. El indicador sectorial se ubicó en 37,0 puntos, superior en 6,4 puntos respecto del mes pasado. Tal como se mencionó, este sector es el que presenta un menor IMCE sectorial promedio histórico (41,8 puntos) así como un rango de variación medido por la desviación estándar mayor a todos los demás sectores (14,8).

- La demanda actual se presentó por debajo del nivel neutral con 30,0 puntos (inferior al promedio histórico y dentro de los márgenes de variabilidad).
- El nivel de actividad disminuyó respecto del mes anterior en 0,8 puntos, alcanzando 37,0 puntos; mientras que la situación actual del negocio de la construcción alcanzó los 40,0 puntos, superior en 0,2 puntos respecto al mes anterior.
- En términos de expectativas, el indicador de costos de producción se situó superior al nivel neutral, aumentó en 3,8 puntos respecto del mes anterior y alcanzó 63,0 puntos.
- Las presiones salariales se ubicaron en 58,0 puntos; y el empleo sectorial a futuro es restrictivo, alcanzó 44,0 puntos.
- La situación financiera esperada de la empresa se posicionó en un nivel superior al neutral con 52,0 puntos, aumentó en 7,1 puntos respecto del mes anterior.
- Las expectativas que el sector tiene sobre la economía chilena alcanzaron los 58,0 puntos, superior al mes anterior en 14,1 puntos y superior respecto al mismo mes del año pasado en 23,8 puntos.

*Tabla 2: Indicador de difusión sectorial: **Construcción***

Construcción		Variación		Promedio Histórico	Desv. Est. Histórica
Pregunta	dic-25	Mes	12 Meses		
Situación Actual					
Demanda	30.0	10.6	7.5	36.4	15.5
Nivel de Actividad (3 meses)	37.0	-0.8	-3.8	42.7	14.7
Situación General de la Empresa	40.0	0.2	0.8	50.4	11.6
Expectativas					
Precios	52.0	5.1	0.3	53.8	10.5
Costos	63.0	3.8	-6.2	67.9	12.6
Salarios	58.0	3.9	3.8	56.6	10.6
Empleo	44.0	2.2	8.2	47.2	14.9
Situación Económica Global del País	58.0	14.1	23.8	41.1	21.7
Situación Financiera Empresa	52.0	7.1	2.8	49.1	11.6
Indice de Difusión Sectorial	37.0	6.4	7.8	41.8	14.8

Fuente: elaboración propia

2.3 Industria Manufacturera

El sector manufacturero alcanzó un nivel de 45,1 puntos, superior al mes anterior en 1,1 punto, ubicándose en un nivel inferior al neutral. La producción actual disminuyó respecto del mes pasado en 3,5 puntos, aumentó respecto del mismo mes del año pasado en 0,9 puntos y se ubicó en 53,1 puntos.

- El nivel del subíndice de inventarios alcanzó un nivel superior al neutral con 54,3 puntos. La demanda actual se presentó en un nivel inferior al neutral, se ubicó en 32,9 puntos.
- En el rango de expectativas, la producción esperada se posiciona en un nivel superior al neutral (56,6 puntos), superior respecto del mes anterior en 1,8 puntos. Las expectativas de precios se posicionaron en 49,6 puntos.
- Las presiones salariales alcanzaron 67,4 puntos, superior al mes anterior en 0,5 puntos. Los costos de producción alcanzaron los 63,2 puntos, superior al nivel del mes anterior en 1,0 puntos.
- La generación esperada de empleo sectorial alcanzó 46,9 puntos, disminuyó en 0,2 puntos.
- El nivel de inflación esperada es de 3,7%, inferior en 0,2 puntos respecto del mes anterior.
- La situación económica del país alcanzó 75,6 puntos, superior en 9,4 puntos respecto del mes pasado y superior en 32,8 puntos respecto del mismo mes del año pasado.

Tabla 3 Indicador de difusión sectorial: **Industria Manufacturera**

Industria Manufacturera		Variación		Promedio Histórico	Desv. Est. Histórica
Pregunta	dic-25	Mes	12 Meses		
Situación Actual					
Producción	53.1	-3.5	0.9	52.2	8.5
Inventarios	54.3	-1.6	0.8	53.8	4.7
Demanda	32.9	-0.1	-0.4	39.5	10.5
Uso de Capacidad	67.1	-1.9	-0.9	70.4	3.5
Situación General de la Empresa	43.8	0.0	1.0	48.7	8.1
Expectativas					
Producción	56.6	1.8	6.9	57.2	9.1
Precios	49.6	-2.6	-7.3	56.3	7.8
Salarios	67.4	0.5	0.8	62.0	5.4
Costos	63.2	1.0	-6.0	68.3	9.2
Empleo	46.9	-0.2	2.9	46.0	7.8
Inversiones	51.2	-0.7	0.2	54.0	10.4
Situación Económica Global del País	75.6	9.4	32.8	48.8	21.9
Situación General del Negocio	64.0	2.9	7.0	57.5	11.3
Inflación Esperada 12 meses	3.7	-0.2	-0.5	4.1	1.6
Indice de Difusión Sectorial	45.1	1.1	1.9	47.6	7.1

Fuente: elaboración propia

2.4 Minería

El indicador sectorial alcanzó los 42,6 puntos, inferior al mes pasado en 10 puntos (presentando un nivel de variabilidad de 8,0 puntos). El subíndice de producción actual alcanzó un nivel superior al neutral de 88,6 puntos, superior al mes anterior en 0,2 puntos, y 0,3 puntos superior a su nivel del mismo mes del año pasado. Dentro de los indicadores de minería, producción actual es un subíndice que presenta un alto nivel de volatilidad alcanzando una desviación histórica de 25,8 puntos.

- El subíndice de inventarios alcanzó 50,0 puntos, inferior en 0,7 puntos respecto del mes anterior.
- El índice de demanda que enfrentó el sector alcanzó los 51,4 puntos.
- La situación general actual de la empresa está por sobre el nivel neutral (88,6), inferior al mes anterior en 0,6 puntos.
- En la subsección de expectativas, la producción esperada para los próximos meses presenta un indicador en el nivel pesimista con 26,4 puntos (inferior en 28,6 puntos respecto del nivel del mes anterior y superior en 1,4 puntos respecto del mismo mes de año pasado), inferior a su promedio histórico de 72,4 puntos y manteniendo una fuerte variabilidad de 21,1 puntos de desviación estándar.
- Las expectativas de costos de insumos se aumentaron en 1,2 puntos respecto del mes pasado, alcanzó 57,9 puntos.
- El sector se encuentra optimista respecto de la economía chilena con un nivel de expectativas de 97,9 puntos.

Tabla 4 Indicador de difusión sectorial: Minería

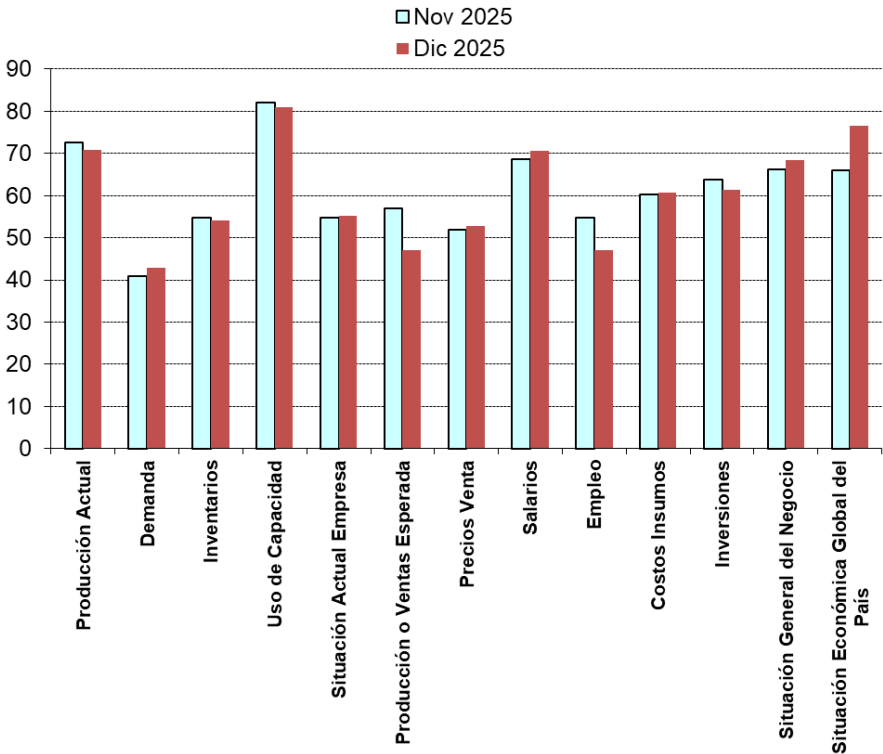
Minería		Variación		Promedio Histórico	Desv. Est. Histórica
Pregunta	dic-25	Mes	12 Meses		
Situación Actual					
Producción	88.6	0.2	0.3	65.1	25.8
Inventarios	50.0	-0.7	-1.5	49.9	4.7
Demanda	51.4	-2.2	-2.2	59.9	12.2
Uso de Capacidad	94.8	-0.2	-0.9	94.6	2.1
Situación General de la Empresa	88.6	-0.6	-1.1	86.0	10.0
Expectativas					
Producción	26.4	-28.6	1.4	72.3	21.1
Precios	57.1	1.3	3.5	49.5	9.4
Costos	57.9	1.3	1.2	57.1	13.8
Salarios	86.4	1.6	1.1	80.7	12.4
Empleo	50.7	-34.8	-38.3	58.9	17.6
Inversiones	81.4	-4.1	-6.1	87.8	10.3
Situación General de la Empresa	91.4	-2.0	6.9	65.7	16.5
Situación Económica Global del País	97.9	3.7	6.7	69.2	21.2
Indice de Difusión Sectorial	42.6	-21.4	2.1	60.8	8.0

Fuente: elaboración propia

2.5 Evolución IMCE - diciembre 2025 por principales variables

Los índices que presentan las mayores variaciones respecto al mes pasado fueron: Situación Económica Global del País (10,5), Producción o Ventas Esperada (-10,1) y Empleo (-7,7); en frecuencia anual los mayores cambios se produjeron en Situación Económica Global del País (25,8), Situación General del Negocio (7,0) y Costos Insumos (-6,8).

Gráfico 4 Indicadores Sectoriales por Concepto: Comparación Mes Anterior



Fuente: elaboración propia

Tabla 5 Indicadores de confianza sectorial: variables individuales

Indicador		Dic 2025	Nov 2025	Dic 2024	Cambio Mes Anterior	Cambio en 12 Meses
Actual	Producción Actual	70.8	72.5	70.2	-1.7	0.6
	Demanda	42.9	40.8	40.9	2.2	2.1
	Inventarios	54.0	54.7	53.6	-0.7	0.4
	Uso de Capacidad	81.0	82.0	81.9	-1.1	-0.9
	Situación Actual Empresa	55.3	54.8	53.7	0.4	1.5
Expectativas	Producción o Ventas Esperada	46.9	57.0	40.6	-10.1	6.3
	Precios Venta	52.7	52.0	56.1	0.8	-3.4
	Salarios	70.6	68.6	68.7	2.0	1.9
	Empleo	47.1	54.9	52.9	-7.7	-5.8
	Costos Insumos	60.7	60.2	67.4	0.5	-6.8
	Inversiones	61.4	63.7	61.8	-2.2	-0.3
	Situación General del Negocio	68.5	66.2	61.5	2.3	7.0
	Situación Económica Global del País	76.6	66.0	50.8	10.5	25.8
	Inflación Esperada 12 meses	3.8	4.1	4.3	-0.3	-0.5

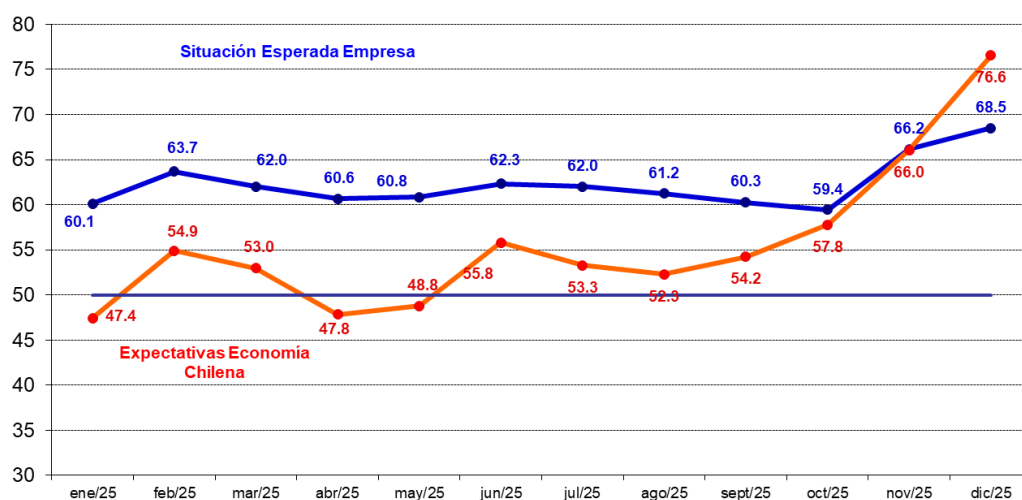
Fuente: elaboración propia

3. Evolución IMCE- diciembre 2025: Expectativas de la Situación Económica Chile y Empresarial

Analizando la dinámica de los sub-índices agregados para la situación esperada de la economía versus la situación esperada para las empresas, podemos ver una alta correlación, visualizándose una dinámica muy similar entre ambos índices.

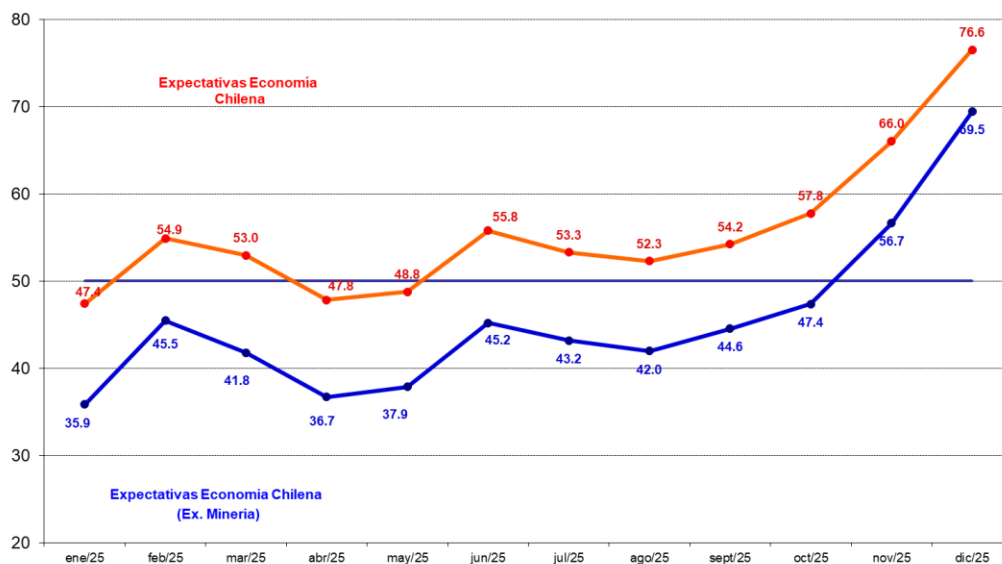
Las expectativas de la situación esperada de la empresa se presentaron optimistas con 68,5 puntos. La situación económica del país esperada presentó un nivel optimista de 76,6 puntos. Si excluimos al sector Minería las expectativas de la economía chilena aún presentan una alta correlación: las perspectivas económicas son pesimistas (ver gráfico 6) alcanzando un nivel de 69,5 puntos versus los 76,6 puntos que alcanza el indicador a nivel agregado (incluyendo Minería).

Gráfico 5 Evolución Índice de expectativas de economía chilena y de la situación esperada de la empresa



Fuente: elaboración propia

Gráfico 6 Evolución Índice de expectativas de economía chilena y de la situación esperada de la empresa excluyendo minería



Fuente: elaboración propia

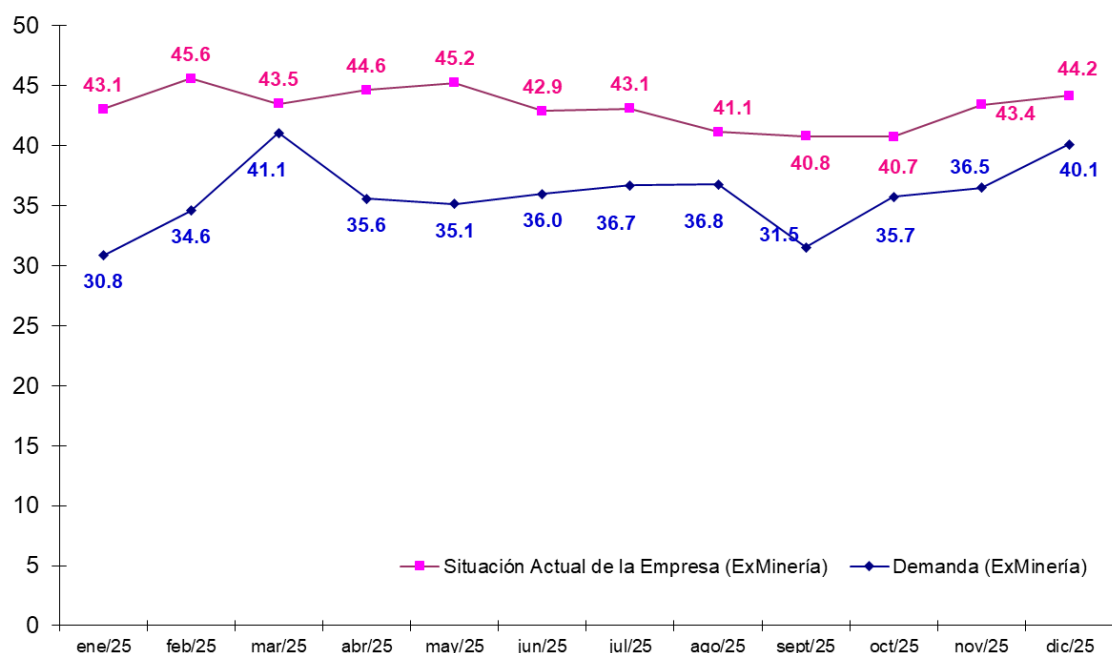
3.1 Expectativas de la economía

Gráfico 7 Índice Expectativas de Economía Chilena e Inversión Planeada (Cambio 12



Fuente: elaboración propia

Gráfico 8 Índice de Demanda Actual y Situación Actual del Negocio

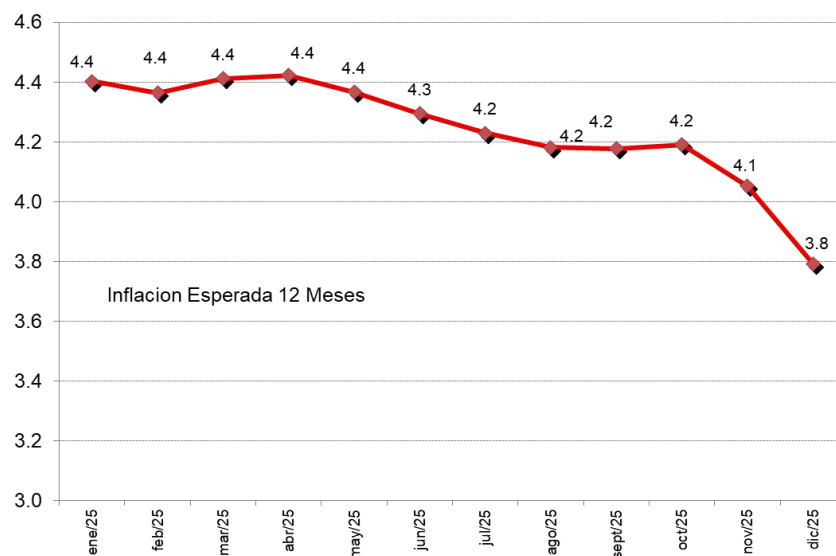


Fuente: elaboración propia

3.2 Inflación Esperada y Costos

Las expectativas de inflación promedio para los 12 meses próximos para el sector Comercio e Industria alcanzaron un 3,79%. La mediana se ubica en 3,85% para Comercio e Industria.

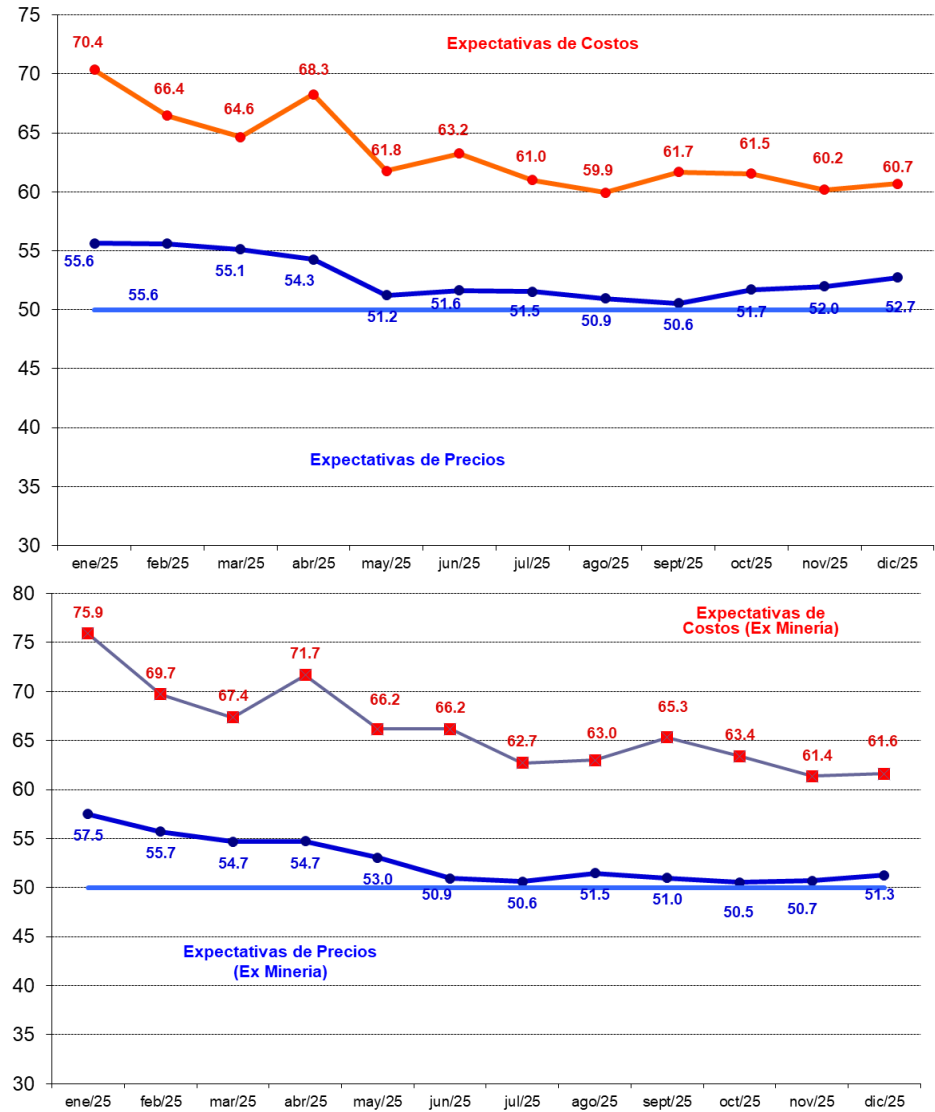
Gráfico 9 Inflación esperada comercio e industria



Fuente: elaboración propia

Como una forma de evaluar la dinámica de la inflación esperada, permiten monitorear las presiones inflacionarias y correlacionarlas con la pregunta de costos. Se observa una correlación positiva de ambos índices. Durante este mes los subíndices de costos y precios se ubican en 60,7 y 52,7 puntos respectivamente. Este análisis sigue una dinámica similar si se excluye el sector Minería.

Gráfico 10 Índice de precios y costos esperados sectoriales (figura inferior excluye sector minería)

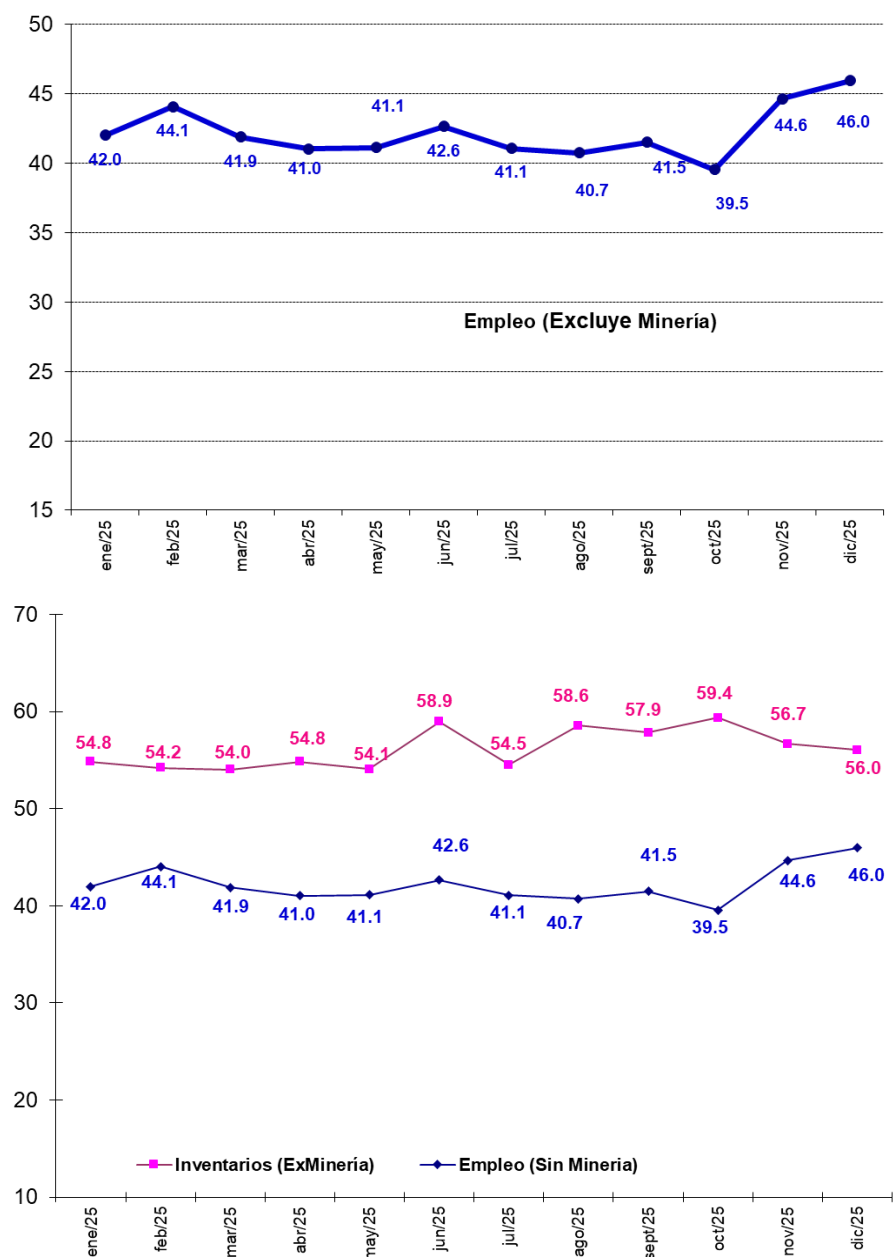


Fuente: elaboración propia

3.3 Empleo

Por otra parte, la generación de empleo sectorial aumentó respecto del mes pasado, alcanzando un indicador promedio de 46,0 puntos (excluyendo Minería).

Gráfico 11 Generación de empleo e inventarios (excluye minería)



Fuente: elaboración propia

Tabla 6 Base muestral

Población			
Sector	BCCCh	Encuestadas	%
Comercio	200	115	57.5%
Construcción	100	50	50.0%
Industria	300	129	43.0%
Minería	11	15	136.4%
Totales	611	309	50.6%

SOBRE UAI Y LA ESCUELA DE NEGOCIOS

Con más de 70 años de trayectoria, la Escuela de Negocios de la Universidad Adolfo Ibáñez es una de las más prestigiosas de Chile y un referente en la formación de líderes empresariales de Latinoamérica. Su excelencia está respaldada por su triple acreditación internacional (Equis, AMBA y QS) desde el año 2015, única en el país, y por la alta calidad de sus posgrados, MBAs y cinco carreras de pregrado. Su destacado cuerpo académico contribuye con investigación de alto nivel, donde destaca el ámbito de la economía y finanzas.

NEGOCIOS.UAI.CL

SOBRE ICARE

ICARE es una corporación privada sin fines de lucro e independiente de intereses gremiales y políticos, fundada en 1953 por empresarios y profesionales vinculados a diversos sectores de la actividad económica nacional con el propósito de promover la excelencia empresarial en el país. Proporciona a los niveles directivos información relevante sobre el medio nacional e internacional, facilitando la comprensión y oportuna evaluación de las fuerzas que mueven los mercados y las tendencias que influyen en el funcionamiento de las empresas. Además sirve de punto de encuentro para la reflexión sistemática sobre la gestión empresarial y su enfoque presente y futuro.

ICARE.CL