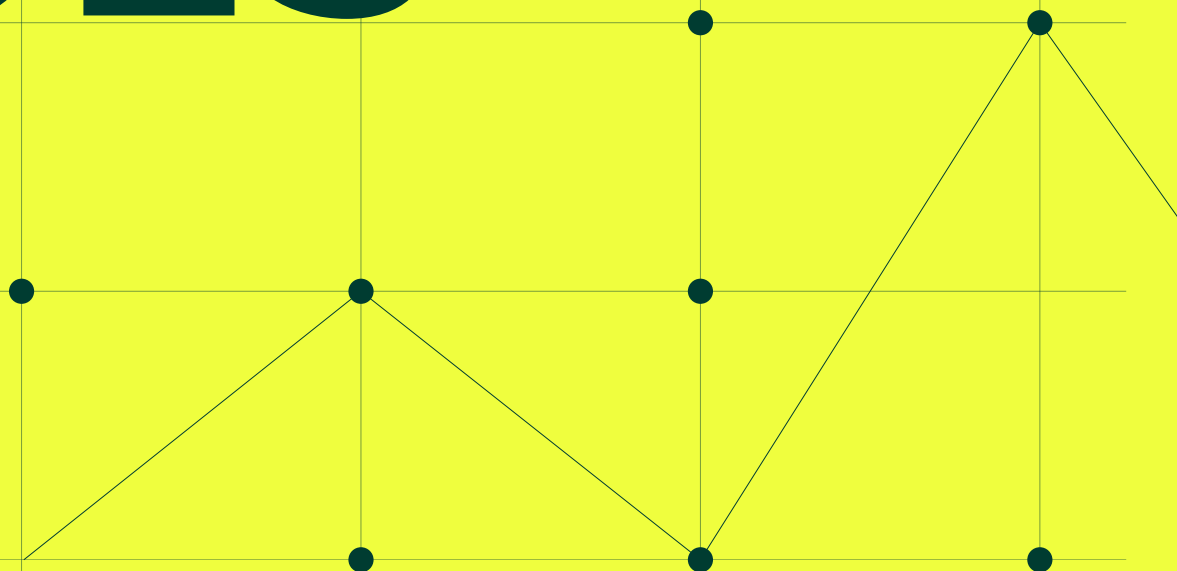


# NOVIEMBRE

# IMCE

Indicador Mensual de Confianza Empresarial

# 2025





## Indicador Mensual de Confianza Empresarial - **IMCE Noviembre 2025**

**El IMCE del mes de noviembre 2025 alcanzó un nivel de 45,20 puntos; inferior al mes pasado en 0,33 puntos, posicionando a las expectativas empresariales globales en un nivel pesimista.**

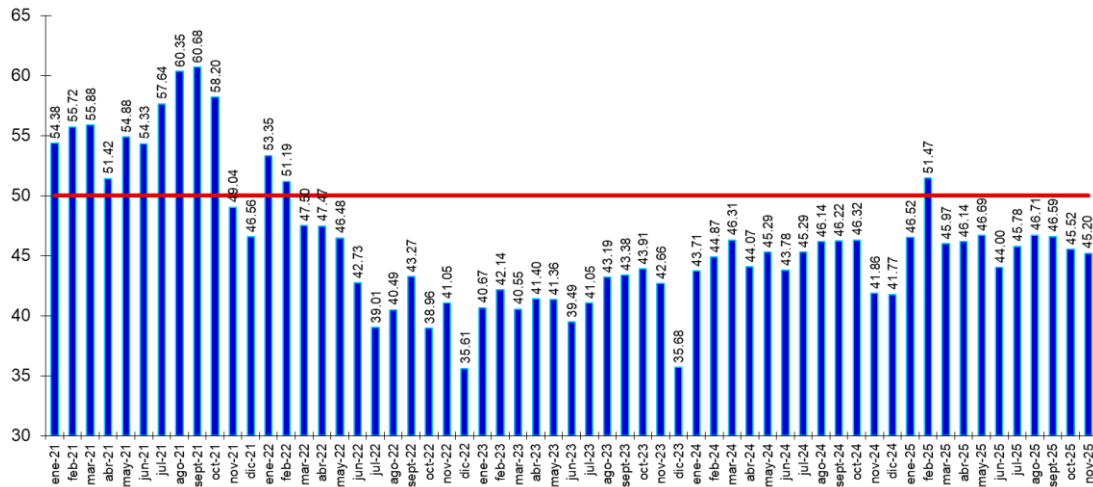
- Los sectores Comercio y Construcción aumentaron respecto del mes anterior en 2,96 puntos y 6,16 puntos, respectivamente.
- Los sectores Industria y Minería disminuyeron respecto del mes anterior en 0,19 puntos y 11,31 puntos, respectivamente.
- Comercio y Minería se ubicaron en niveles optimistas; y Construcción e Industria en niveles pesimistas.
- Las presiones de salarios se posicionaron en nivel superior al neutral (68,6 puntos) y las expectativas sobre empleo se ubicaron en un nivel de 54,9 puntos.
- La producción esperada se ubicó en 57,0 puntos, inferior al mes anterior en 13,2 puntos, mientras que el uso de la capacidad instalada alcanzó un 82,0% de uso, superior al mes pasado en 0,4 puntos.
- La demanda actual alcanzó 40,8 puntos, superior respecto del nivel del mes anterior en 0,6 puntos. Los inventarios se ubicaron superiores al nivel deseado alcanzando 54,7 puntos; las presiones de costos alcanzaron los 60,2 puntos, inferior en 1,4 puntos respecto del mes anterior.
- **La inflación esperada se ubicó en 4,1%, inferior en 0,1 puntos respecto del mes anterior.**
- **La situación general del negocio alcanzó un nivel de 66,2 puntos.**

**La apreciación general sobre la economía chilena se ubicó en los 66,0 puntos, superior al mes anterior en 8,3 puntos, acumulando una variación de 19,8 en los últimos 12 meses.**

# 1. Evolución general del IMCE - Noviembre 2025

En noviembre 2025 el Indicador Mensual de Confianza Empresarial presentó un nivel de 45,52 puntos, disminuyendo en 1,07 puntos respecto del mes anterior y disminuyendo en 0,79 puntos respecto de igual mes del año pasado (gráfico 1). Este indicador agregado se ubica actualmente por debajo del umbral neutral de 50 puntos para los siguientes tres a seis meses.

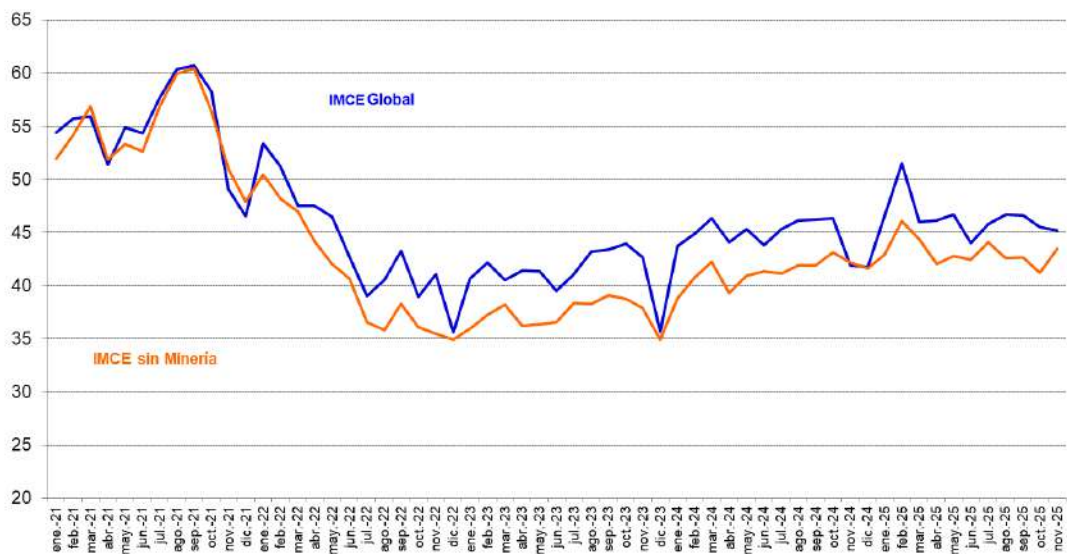
Gráfico 1 Evolución del IMCE últimos 5 años



Fuente: elaboración propia

Revisando la dinámica del IMCE y el IMCE que excluye al sector Minería (Figura 1b, “IMCE sin Minería”) podemos apreciar que ambos presentan una alta correlación. El IMCE que excluye al sector minero se posiciona en un nivel pesimista, inferior al IMCE Global.

Gráfico 2 Evolución del IMCE global versus IMCE sin minería

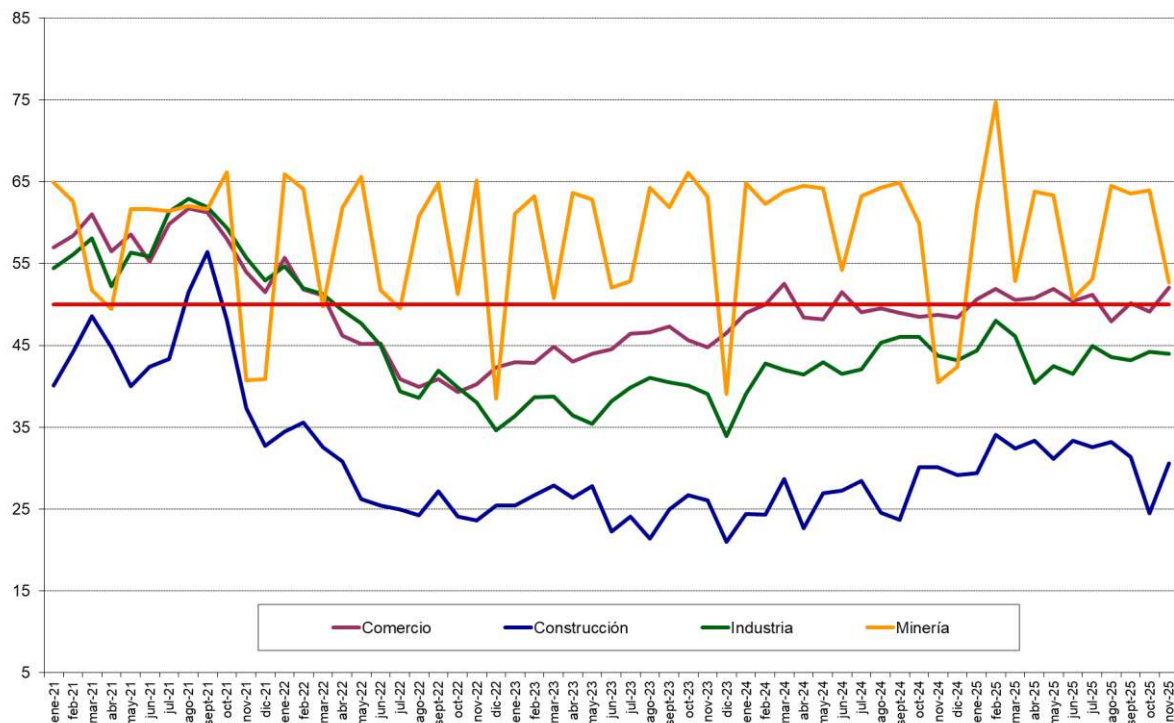


Fuente: elaboración propia

## 2. Evolución IMCE - Noviembre 2025 por sectores económicos:

En materia de expectativas sectoriales, los sectores Comercio y Minería se ubicaron en niveles optimistas y los sectores Construcción e Industria se ubicaron por debajo del nivel neutral. Los sectores Comercio, Industria Manufacturera y Minería son los que presentan una menor volatilidad (8,0 puntos o menos), mientras que, Construcción presenta una desviación estándar histórica de 14,8 puntos, y junto al sector manufacturero poseen un promedio histórico del índice sectorial menor al de los otros sectores.

Gráfico 3 Evolución IMCE por sector económico últimos 5 años



Fuente: elaboración propia

## 2.1 Comercio

El sector comercio se ubicó en el nivel optimista con 52,1 puntos, superior al mes pasado en 3,0 puntos y 3,3 puntos superior respecto del mismo mes del año pasado.

- La demanda actual fue de 57,0 puntos (inferior al mes anterior en 3,7 puntos y 2,4 puntos superior al mismo mes del año pasado). La situación actual de la empresa alcanzó 46,7 puntos.
- Los precios esperados de los productos vendidos se espera que disminuyan respecto del mes anterior en 1,6 puntos, y disminuyan respecto del mismo mes del año pasado en 5,6 puntos, alcanzando 52,9 puntos.
- Los costos esperados sectoriales alcanzaron los 62,8 puntos. La generación de empleo se presentó por debajo del nivel neutral con 45,0 puntos, superior al mes pasado en 1,7 puntos.
- Las inversiones planeadas se ubicaron superiores al nivel neutral con 53,7 puntos, y las perspectivas de la situación económica del país alcanzaron un nivel de 59,9 puntos, aumentando en 6,8 puntos respecto del mes pasado.
- La situación general esperada del negocio alcanzó los 66,9 puntos, superior en 5,8 puntos respecto al mes anterior. Finalmente, las ventas esperadas aumentaron en 1,3 puntos respecto del mes anterior (61,2 puntos).

Tabla 1 Indicador de difusión sectorial: **Comercio**

Comercio		Variación		Promedio Histórico	Desv. Est. Histórica
Pregunta	nov-25	Mes	12 Meses		
Situación Actual					
Inventarios	57.4	-2.4	1.3	55.5	4.8
Demanda	57.0	-3.7	2.4	53.0	10.1
Situación General de la Empresa	46.7	0.7	2.1	56.8	11.4
Expectativas					
Precios	52.9	-1.6	-5.6	56.7	6.1
Costos	62.8	-3.7	-9.5	67.2	7.9
Empleo	45.0	1.7	2.0	48.7	9.5
Inversiones	53.7	7.3	9.9	53.4	11.9
Situación Económica Global del País	59.9	6.8	28.4	47.1	21.9
Situación General del Negocio	66.9	5.8	9.2	61.2	12.1
Ventas	61.2	1.3	6.2	58.6	11.6
Situación Financiera Empresa	63.6	6.0	11.3	56.3	10.4
Inflación Esperada 12 meses	4.1	-0.2	-0.4	4.1	1.6
Indice de Difusión Sectorial	52.1	3.0	3.3	54.2	7.9

Fuente: elaboración propia

## 2.2 Construcción

El sector Construcción presentó expectativas pesimistas. El indicador sectorial se ubicó en 30,6 puntos, superior en 6,2 puntos respecto del mes pasado. Tal como se mencionó, este sector es el que presenta un menor IMCE sectorial promedio histórico (41,8 puntos) así como un rango de variación medido por la desviación estándar mayor a todos los demás sectores (14,8).

- La demanda actual se presentó por debajo del nivel neutral con 19,4 puntos (inferior al promedio histórico).
- El nivel de actividad aumentó respecto del mes anterior en 1,9 puntos, alcanzando 37,8 puntos; mientras que la situación actual del negocio de la construcción alcanzó los 39,8 puntos, superior en 5,0 puntos respecto al mes anterior.
- En términos de expectativas, el indicador de costos de producción se situó superior al nivel neutral, disminuyó en 0,6 puntos respecto del mes anterior y alcanzó 59,2 puntos.
- Las presiones salariales se ubicaron en 54,1 puntos; y el empleo sectorial a futuro es restrictivo, alcanzó 41,8 puntos.
- La situación financiera esperada de la empresa se posicionó en un nivel inferior al neutral con 44,9 puntos, aumentó en 6,9 puntos respecto del mes anterior.
- Las expectativas que el sector tiene sobre la economía chilena alcanzaron los 43,9 puntos, superior al mes anterior en 9,1 puntos y superior respecto al mismo mes del año pasado en 16,8 puntos.

*Tabla 2: Indicador de difusión sectorial: **Construcción***

Construcción		Variación		Promedio Histórico	Desv. Est. Histórica
Pregunta	nov-25	Mes	12 Meses		
Situación Actual					
Demanda	19.4	2.0	-0.1	36.4	15.5
Nivel de Actividad (3 meses)	37.8	1.9	3.9	42.7	14.8
Situación General de la Empresa	39.8	5.0	2.5	50.5	11.6
Expectativas					
Precios	46.9	0.2	2.0	53.8	10.5
Costos	59.2	-0.6	1.6	67.9	12.6
Salarios	54.1	4.1	3.2	56.6	10.7
Empleo	41.8	10.3	1.2	47.2	14.9
Situación Económica Global del País	43.9	9.1	16.8	41.0	21.7
Situación Financiera Empresa	44.9	6.9	3.4	49.1	11.7
Indice de Difusión Sectorial	30.6	6.2	0.5	41.8	14.8

Fuente: elaboración propia

## 2.3 Industria Manufacturera

El sector manufacturero alcanzó un nivel de 44,0 puntos, inferior al mes anterior en 0,2 punto, ubicándose en un nivel inferior al neutral. La producción actual disminuyó respecto del mes pasado en 5,8 puntos, aumentó respecto del mismo mes del año pasado en 1,9 puntos y se ubicó en 56,6 puntos.

- El nivel del subíndice de inventarios alcanzó un nivel superior al neutral con 55,9 puntos. La demanda actual se presentó en un nivel inferior al neutral, se ubicó en 33,1 puntos.
- En el rango de expectativas, la producción esperada se posiciona en un nivel superior al neutral (54,8 puntos), inferior respecto del mes anterior en 7,6 puntos. Las expectativas de precios se posicionaron en 52,2 puntos.
- Las presiones salariales alcanzaron 66,9 puntos, superior al mes anterior en 3,3 puntos. Los costos de producción alcanzaron los 62,1 puntos, inferior al nivel del mes anterior en 1,8 puntos.
- La generación esperada de empleo sectorial alcanzó 47,1 puntos, aumentó en 3,3 puntos.
- El nivel de inflación esperada es de 4,0%, inferior en 0,1 punto respecto del mes anterior.
- La situación económica del país alcanzó 66,2 puntos, superior en 11,9 puntos respecto del mes pasado y superior en 29,0 puntos respecto del mismo mes del año pasado.

Tabla 3 Indicador de difusión sectorial: **Industria Manufacturera**

Industria Manufacturera		Variación		Promedio Histórico	Desv. Est. Histórica
Pregunta	nov-25	Mes	12 Meses		
Situación Actual					
Producción	56.6	-5.8	1.9	52.2	8.5
Inventarios	55.9	-3.0	0.9	53.8	4.7
Demanda	33.1	4.0	0.6	39.5	10.5
Uso de Capacidad	69.0	0.8	2.4	70.4	3.5
Situación General de la Empresa	43.8	2.3	3.8	48.7	8.1
Expectativas					
Producción	54.8	-7.6	1.0	57.2	9.1
Precios	52.2	1.8	0.0	56.3	7.8
Salarios	66.9	3.3	1.6	62.0	5.4
Costos	62.1	-1.8	-3.8	68.4	9.2
Empleo	47.1	3.3	1.4	46.0	7.9
Inversiones	51.8	-0.5	1.5	54.0	10.4
Situación Económica Global del País	66.2	11.9	29.0	48.7	21.9
Situación General del Negocio	61.0	5.2	5.1	57.5	11.3
Inflación Esperada 12 meses	4.0	-0.1	-0.3	4.1	1.6
Indice de Difusión Sectorial	44.0	-0.2	0.2	47.7	7.1

Fuente: elaboración propia

## 2.4 Minería

El indicador sectorial alcanzó los 52,7 puntos, inferior al mes pasado en 11,3 puntos, ubicándose por debajo de su promedio histórico y dentro de los márgenes de variabilidad (presentando un nivel de variabilidad de 8,0 puntos). El subíndice de producción actual alcanzó un nivel superior al neutral de 88,4 puntos, superior al mes anterior en 0,9 puntos, y 7,7 puntos superior a su nivel del mismo mes del año pasado. Dentro de los indicadores de minería, producción actual es un subíndice que presenta un alto nivel de volatilidad alcanzando una desviación histórica de 25,8 puntos.

- El subíndice de inventarios alcanzó 50,7 puntos, superior en 0,7 puntos respecto del mes anterior.
- El índice de demanda que enfrentó el sector alcanzó los 53,6 puntos.
- La situación general actual de la empresa está por sobre el nivel neutral (89,1), superior al mes anterior en 0,2 puntos.
- En la subsección de expectativas, la producción esperada para los próximos meses presenta un indicador en el nivel optimista con 55,1 puntos (inferior en 33,2 puntos respecto del nivel del mes anterior y superior en 35,8 puntos respecto del mismo mes de año pasado), superior a su promedio histórico de 72,4 puntos y manteniendo una fuerte variabilidad de 21,0 puntos de desviación estándar.
- Las expectativas de costos de insumos se aumentaron en 0,6 puntos respecto del mes pasado, alcanzó 56,5 puntos.
- El sector se encuentra optimista respecto de la economía chilena con un nivel de expectativas de 94,2 puntos.

*Tabla 4 Indicador de difusión sectorial: Minería*

Minería		Variación		Promedio Histórico	Desv. Est. Histórica
Pregunta	nov-25	Mes	12 Meses		
Situación Actual					
Producción	88.4	0.9	7.7	65.0	25.8
Inventarios	50.7	0.7	-0.7	49.9	4.7
Demanda	53.6	-0.1	0.1	59.9	12.2
Uso de Capacidad	95.0	0.0	-0.5	94.6	2.1
Situación General de la Empresa	89.1	0.2	0.6	86.0	10.1
Expectativas					
Producción	55.1	-33.2	35.8	72.4	21.0
Precios	55.8	0.7	10.8	49.5	9.4
Costos	56.5	0.6	8.7	57.1	13.8
Salarios	84.8	1.0	1.2	80.6	12.4
Empleo	85.5	2.4	4.1	58.9	17.6
Inversiones	85.5	5.4	-0.9	87.8	10.3
Situación General de la Empresa	93.5	8.9	9.9	65.6	16.5
Situación Económica Global del País	94.2	5.2	4.9	69.1	21.2
Indice de Difusión Sectorial	52.7	-11.3	12.2	60.9	8.0

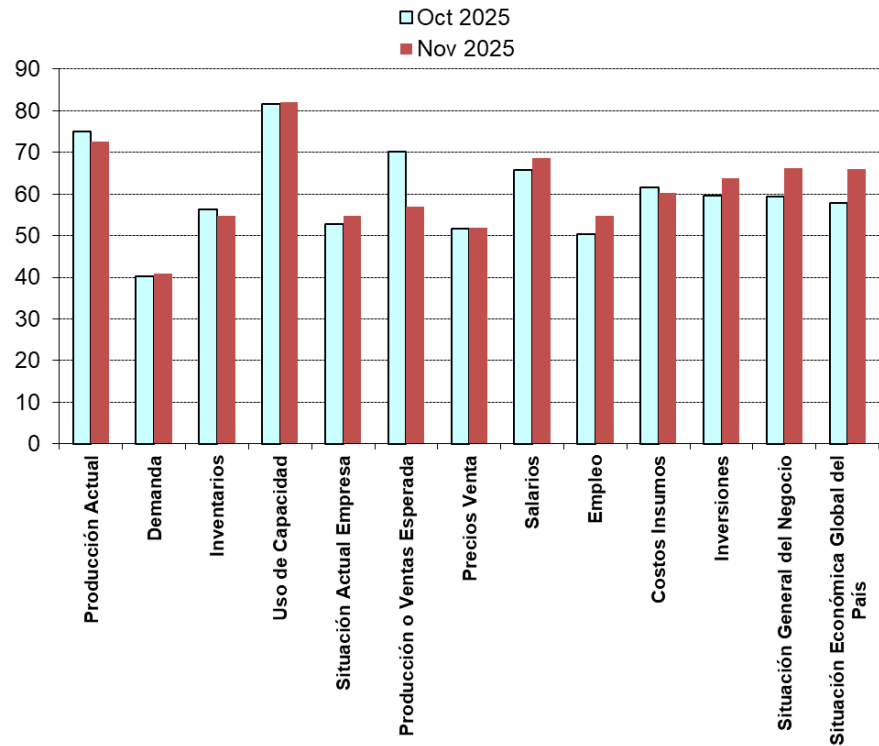
Fuente: elaboración propia

## 2.5 Evolución IMCE – Noviembre 2025 por principales variables



Los índices que presentan las mayores variaciones respecto al mes pasado fueron: Producción o Ventas Esperada (-13,2), Situación Económica Global del País (8,3) y Situación General del Negocio (6,7); en frecuencia anual los mayores cambios se produjeron en Situación Económica Global del País (19,8), Producción o Ventas Esperadas (14,3) y Situación General del Negocio (7,2).

Gráfico 4 Indicadores Sectoriales por Concepto: Comparación Mes Anterior



Fuente: elaboración propia

Tabla 5 Indicadores de confianza sectorial: variables individuales

Indicador		Nov 2025	Oct 2025	Nov 2024	Cambio Mes Anterior	Cambio en 12 Meses
Actual	Producción Actual	72.5	75.0	67.7	-2.4	4.8
	Demanda	40.8	40.2	40.0	0.6	0.7
	Inventarios	54.7	56.2	54.2	-1.6	0.5
	Uso de Capacidad	82.0	81.6	81.1	0.4	0.9
	Situación Actual Empresa	54.8	52.8	52.6	2.0	2.2
Expectativas	Producción o Ventas Esperada	57.0	70.2	42.7	-13.2	14.3
	Precios Venta	52.0	51.7	50.1	0.3	1.8
	Salarios	68.6	65.8	66.6	2.8	2.0
	Empleo	54.9	50.4	52.7	4.4	2.2
	Costos Insumos	60.2	61.5	60.9	-1.4	-0.8
	Inversiones	63.7	59.6	60.2	4.1	3.5
	Situación General del Negocio	66.2	59.4	59.0	6.7	7.2
	Situación Económica Global del País	66.0	57.8	46.3	8.3	19.8
	Inflación Esperada 12 meses	4.1	4.2	4.4	-0.1	-0.3

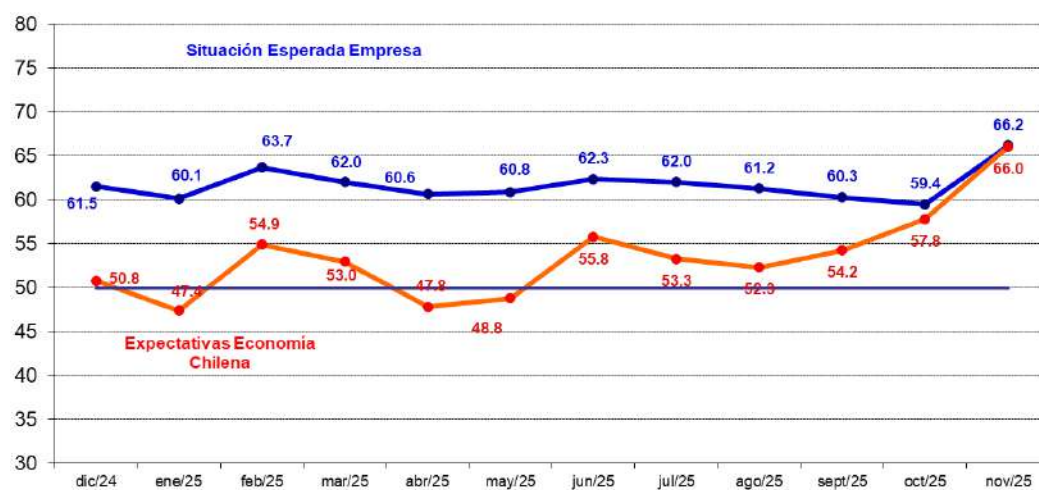
Fuente: elaboración propia

### 3. Evolución IMCE- noviembre 2025: Expectativas de la Situación Económica Chile y Empresarial

Analizando la dinámica de los sub-índices agregados para la situación esperada de la economía versus la situación esperada para las empresas, podemos ver una alta correlación, visualizándose una dinámica muy similar entre ambos índices.

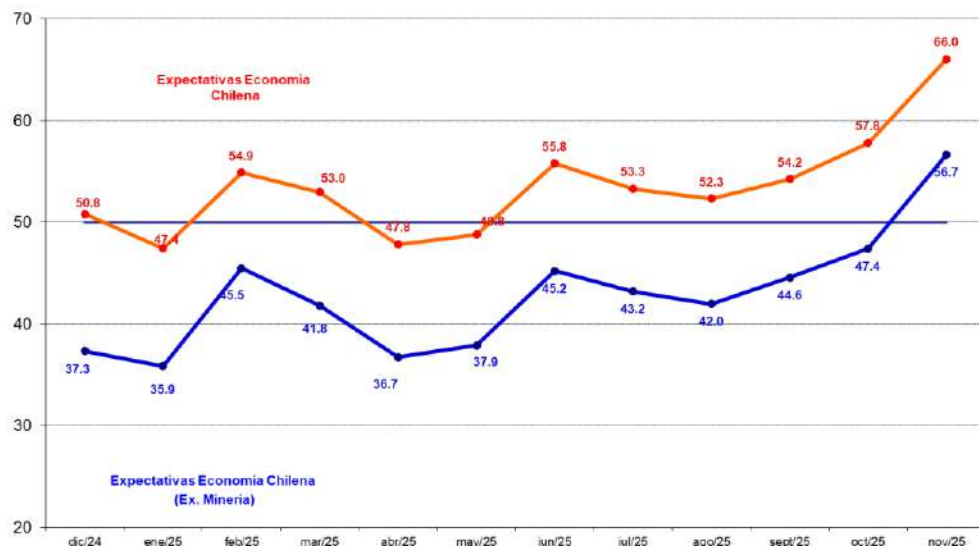
Las expectativas de la situación esperada de la empresa se presentaron optimistas con 66,2 puntos. La situación económica del país esperada presentó un nivel optimista de 66,0 puntos. Si excluimos al sector Minería las expectativas de la economía chilena aún presentan una alta correlación: las perspectivas económicas son pesimistas (ver gráfico 6) alcanzando un nivel de 56,7 puntos versus los 66,0 puntos que alcanza el indicador a nivel agregado (incluyendo Minería).

*Gráfico 5 Evolución Índice de expectativas de economía chilena y de la situación esperada de la empresa*



Fuente: elaboración propia

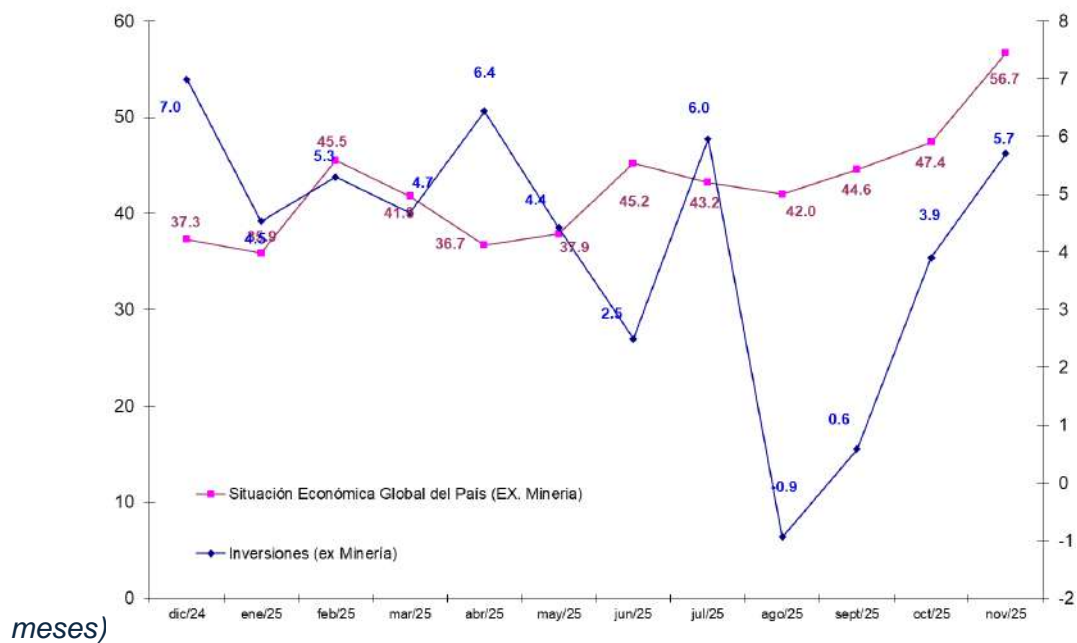
Gráfico 6 Evolución Índice de expectativas de economía chilena y de la situación esperada de la empresa excluyendo minería



Fuente: elaboración propia

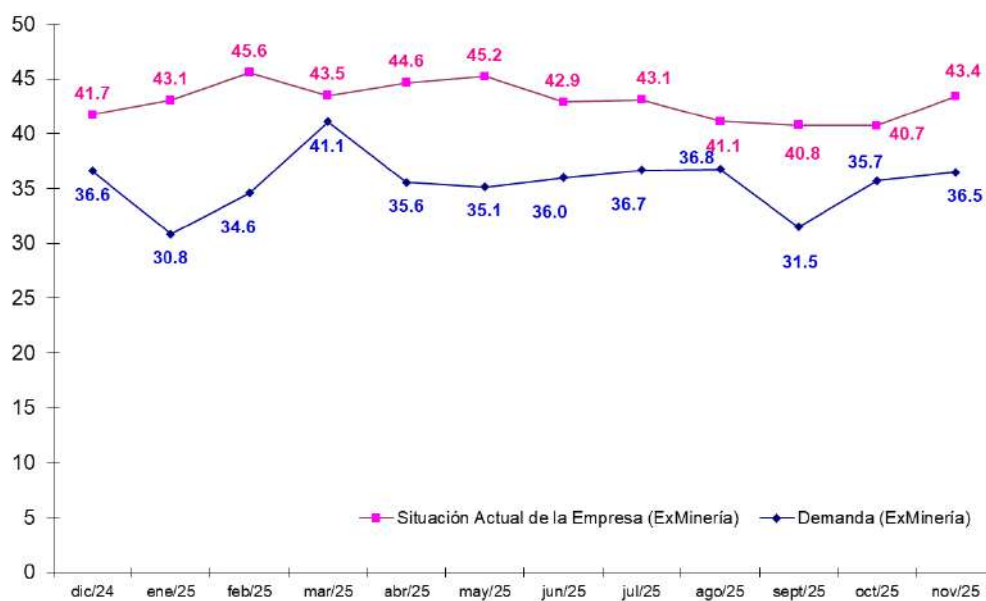
### 3.1 Expectativas de la economía

Gráfico 7 Índice Expectativas de Economía Chilena e Inversión Planeada (Cambio 12



Fuente: elaboración propia

Gráfico 8 Índice de Demanda Actual y Situación Actual del Negocio

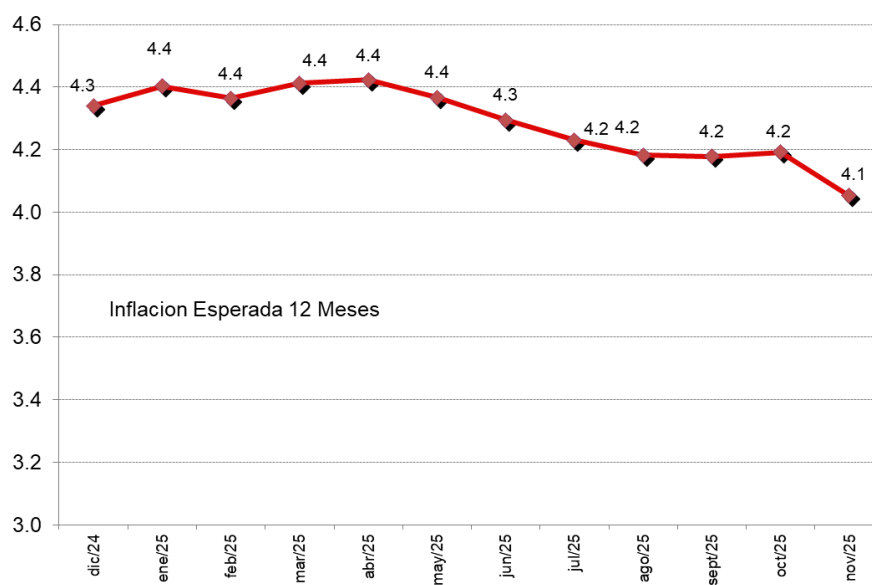


Fuente: elaboración propia

### 3.2 Inflación Esperada y Costos

Las expectativas de inflación promedio para los 12 meses próximos para el sector Comercio e Industria alcanzaron un 4,05%. La mediana se ubica en 4,00% para Comercio e Industria.

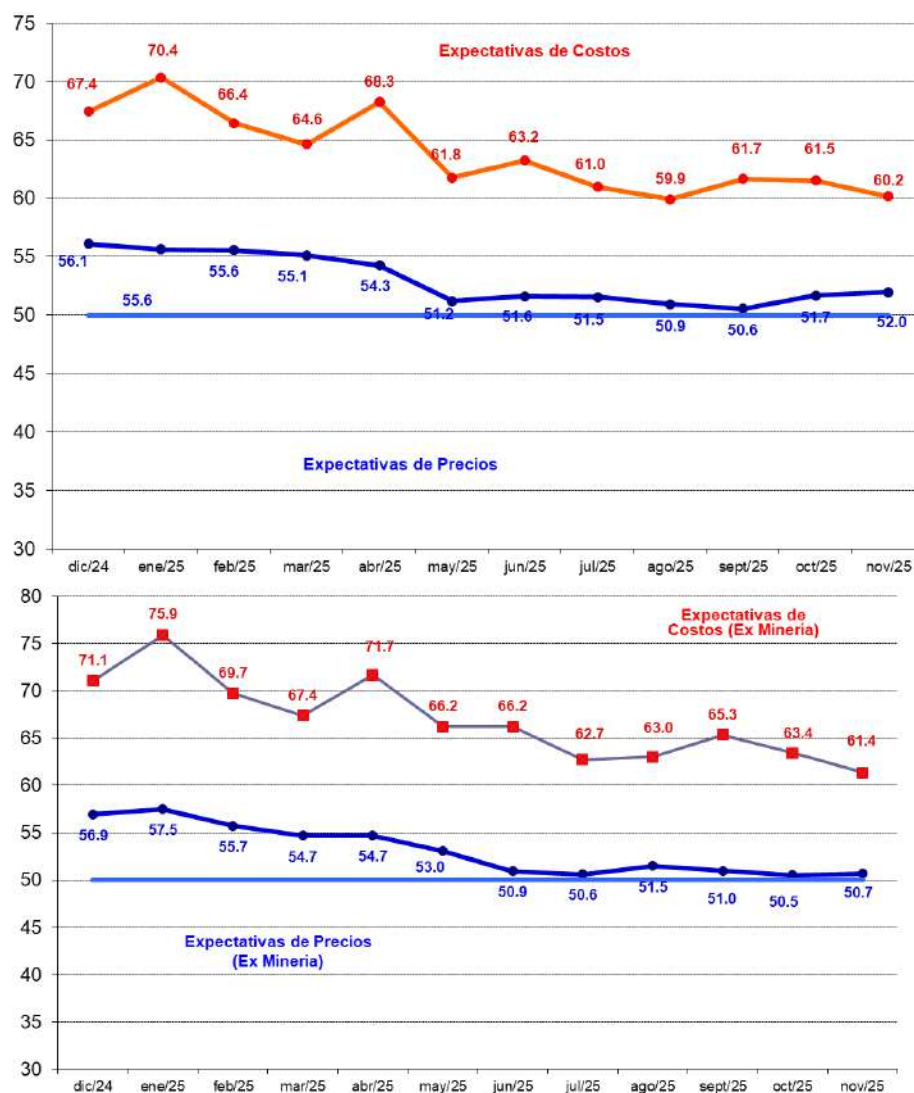
Gráfico 9 Inflación esperada comercio e industria



Fuente: elaboración propia

Como una forma de evaluar la dinámica de la inflación esperada, permiten monitorear las presiones inflacionarias y correlacionarlas con la pregunta de costos. Se observa una correlación positiva de ambos índices. Durante este mes los subíndices de costos y precios se ubican en 60,2 y 52,0 puntos respectivamente. Este análisis sigue una dinámica similar si se excluye el sector Minería.

Gráfico 10 Índice de precios y costos esperados sectoriales (figura inferior excluye sector minería)

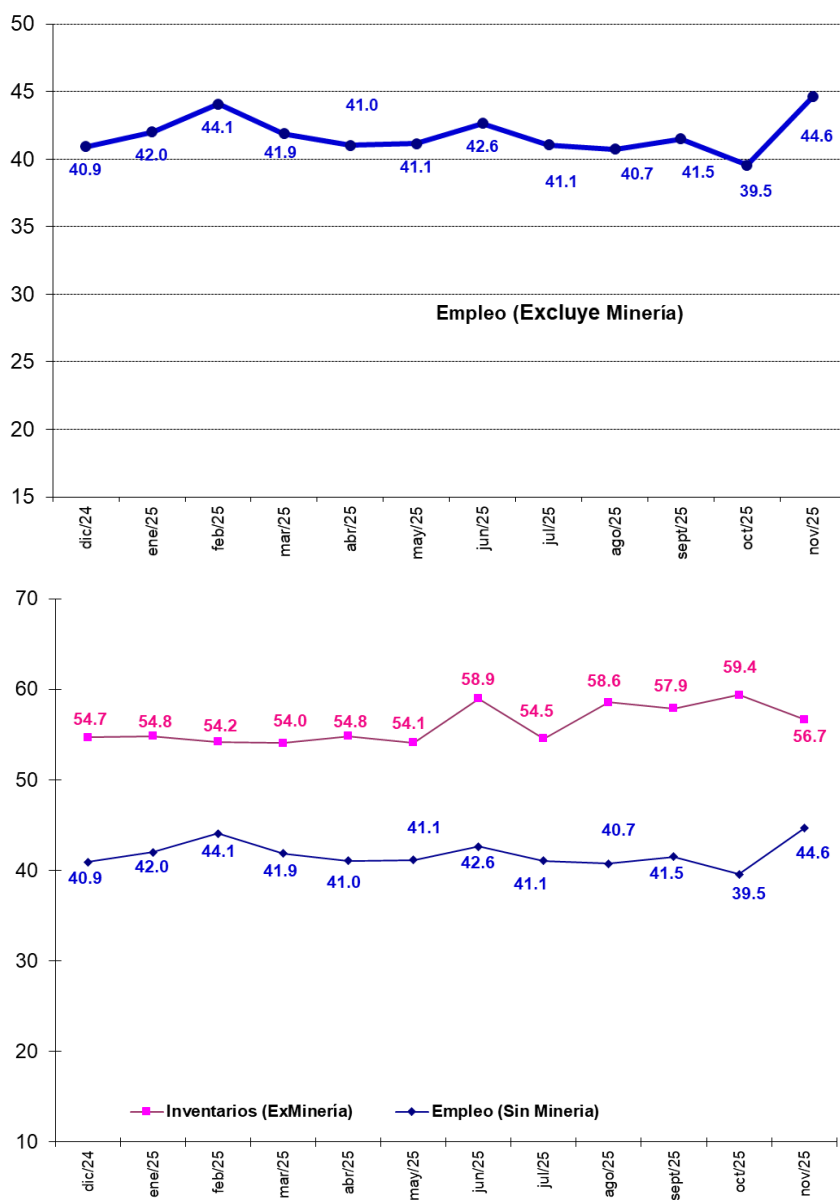


Fuente: elaboración propia

### 3.3 Empleo

Por otra parte, la generación de empleo sectorial aumentó respecto del mes pasado, alcanzando un indicador promedio de 44,6 puntos (excluyendo Minería).

Gráfico 11 Generación de empleo e inventarios (excluye minería)



Fuente: elaboración propia

*Tabla 6 Base muestral*

Población			
Sector	BCCCh	Encuestadas	%
Comercio	200	121	60.5%
Construcción	100	49	49.0%
Industria	300	136	45.3%
Minería	11	14	127.3%
Totales	611	320	52.4%

#### SOBRE UAI Y LA ESCUELA DE NEGOCIOS

Con más de 70 años de trayectoria, la Escuela de Negocios de la Universidad Adolfo Ibáñez es una de las más prestigiosas de Chile y un referente en la formación de líderes empresariales de Latinoamérica. Su excelencia está respaldada por su triple acreditación internacional (Equis, AMBA y QS) desde el año 2015, única en el país, y por la alta calidad de sus posgrados, MBAs y cinco carreras de pregrado. Su destacado cuerpo académico contribuye con investigación de alto nivel, donde destaca el ámbito de la economía y finanzas.

NEGOCIOS.UAI.CL

#### SOBRE ICARE

ICARE es una corporación privada sin fines de lucro e independiente de intereses gremiales y políticos, fundada en 1953 por empresarios y profesionales vinculados a diversos sectores de la actividad económica nacional con el propósito de promover la excelencia empresarial en el país. Proporciona a los niveles directivos información relevante sobre el medio nacional e internacional, facilitando la comprensión y oportuna evaluación de las fuerzas que mueven los mercados y las tendencias que influyen en el funcionamiento de las empresas. Además sirve de punto de encuentro para la reflexión sistemática sobre la gestión empresarial y su enfoque presente y futuro.

ICARE.CL