

# Indicador Mensual de Confianza Empresarial | IMCE

## Informe julio 2025



### Resumen Ejecutivo <sup>1</sup>

El Indicador Mensual de Confianza Empresarial (IMCE) este mes alcanzó un nivel de 45,78 puntos; superior al mes pasado en 1,78 puntos, posicionando a las expectativas empresariales globales en un nivel pesimista. Los sectores Comercio, Industria y Minería aumentaron respecto del mes anterior en 0,79 puntos, 3,42 puntos y 2,36 puntos respectivamente; el sector Construcción disminuyó en 0,79 puntos respecto del mes anterior. Comercio y Minería se ubicaron en niveles optimistas, mientras que Construcción e Industria en niveles pesimistas.

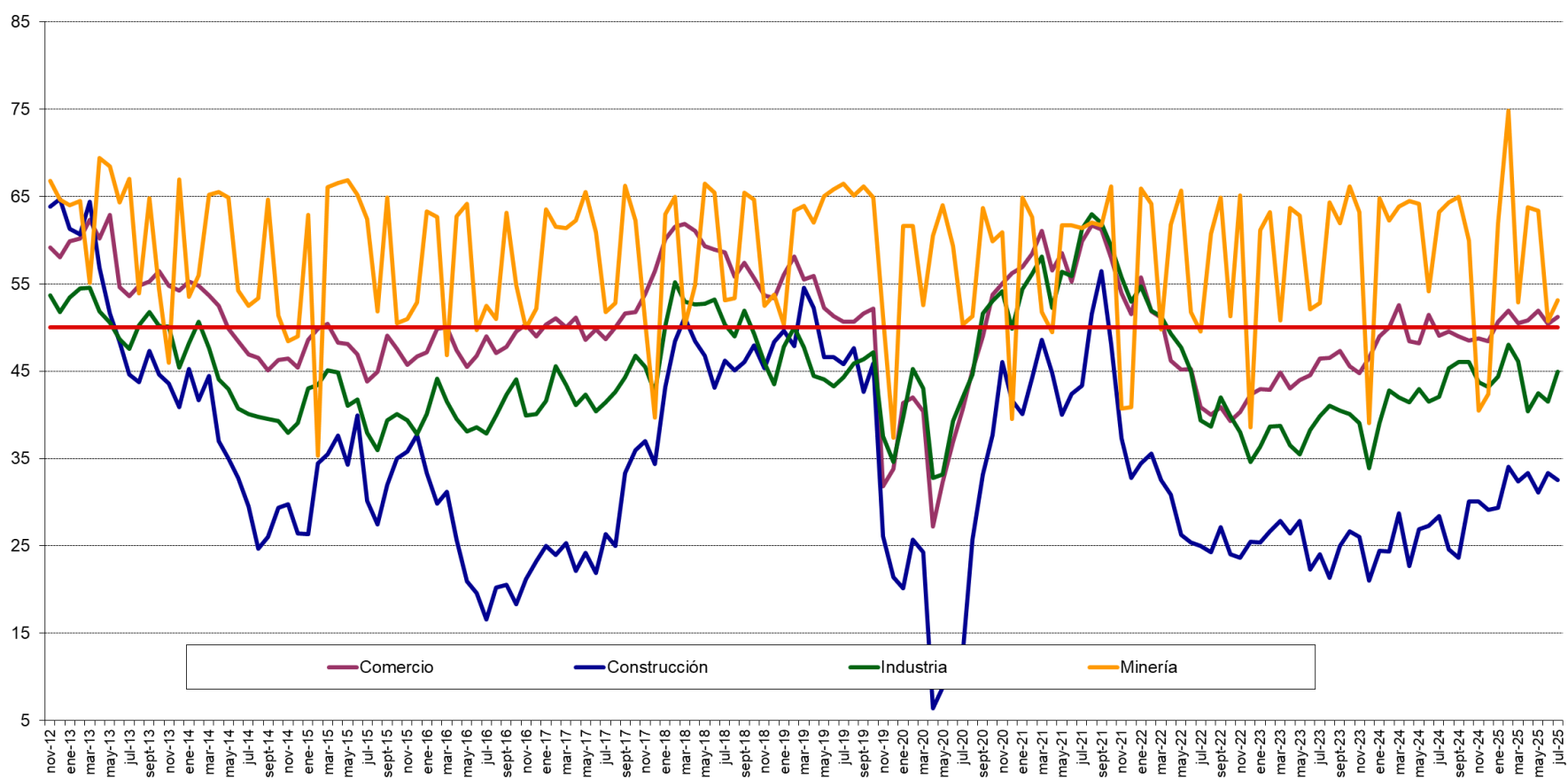
Las presiones de salarios se posicionaron en nivel superior al neutral (65,0 puntos); las expectativas sobre empleo se ubicaron en un nivel de 52,2 puntos; y la producción esperada se ubicó en 58,0 puntos, superior al mes anterior en 1,2 puntos. El uso de la capacidad instalada alcanzó un 80,3% de uso, inferior al mes pasado en 1,0 punto. La inflación esperada se ubicó en 4,2%, inferior en 0,1 puntos respecto del mes anterior.

La demanda actual alcanzó 40,9 puntos, ligeramente superior respecto del nivel del mes anterior. Los inventarios se ubicaron superiores al nivel deseado alcanzando 53,3 puntos; las presiones de costos alcanzaron los 61,0 puntos, inferior en 2,3 puntos respecto del mes anterior; la situación general del negocio alcanzó un nivel de 62,0 puntos; y la apreciación general sobre la economía chilena se ubicó en los 53,3 puntos, inferior al mes anterior en 2,5 puntos.

	Comercio	Construcción	Industria	Minería	IMCE
may-21	58.54	40.00	56.33	61.68	54.88
jun-21	55.26	42.39	55.88	61.68	54.33
jul-21	59.82	43.36	61.31	61.40	57.64
ago-21	61.70	51.52	62.94	62.01	60.35
sept-21	61.21	56.44	61.90	61.68	60.68
oct-21	57.97	48.11	59.33	66.15	58.20
nov-21	53.92	37.31	55.73	40.72	49.04
dic-21	51.49	32.76	52.92	40.86	46.56
ene-22	55.73	34.48	54.71	65.89	53.35
feb-22	51.85	35.55	51.94	64.12	51.19
mar-22	51.10	32.54	51.29	49.75	47.50
abr-22	46.22	30.86	49.29	61.76	47.47
may-22	45.15	26.23	47.70	65.63	46.48
jun-22	45.26	25.41	45.00	51.74	42.73
jul-22	40.87	25.00	39.37	49.52	39.01
ago-22	39.97	24.25	38.62	60.77	40.49
sept-22	40.88	27.16	41.95	64.84	43.27
oct-22	39.27	24.07	39.86	51.30	38.96
nov-22	40.29	23.64	38.00	65.13	41.05
dic-22	42.32	25.44	34.63	38.54	35.61
ene-23	42.95	25.42	36.35	61.11	40.67
feb-23	42.86	26.67	38.65	63.23	42.14
mar-23	44.83	27.87	38.75	50.78	40.55
abr-23	43.06	26.39	36.48	63.64	41.40
may-23	43.96	27.82	35.45	62.82	41.36
jun-23	44.57	22.27	38.23	52.05	39.49
jul-23	46.42	24.07	39.87	52.82	41.05
ago-23	46.56	21.36	41.05	64.29	43.19
sept-23	47.29	25.00	40.45	61.90	43.38
oct-23	45.60	26.67	40.09	66.10	43.91
nov-23	44.77	26.04	39.09	63.17	42.66
dic-23	46.48	21.02	33.91	39.07	35.68
ene-24	49.00	24.40	39.04	64.78	43.71
feb-24	50.00	24.36	42.75	62.25	44.87
mar-24	52.55	28.70	41.96	63.81	46.31
abr-24	48.39	22.67	41.42	64.48	44.07
may-24	48.15	26.92	42.91	64.14	45.29
jun-24	51.48	27.27	41.50	54.17	43.78
jul-24	49.06	28.41	42.05	63.19	45.29
ago-24	49.55	24.60	45.32	64.29	46.14
sept-24	48.97	23.66	46.06	64.91	46.22
oct-24	48.47	30.08	46.01	59.90	46.32
nov-24	48.72	30.08	43.75	40.48	41.86
dic-24	48.43	29.17	43.19	42.40	41.77
ene-25	50.64	29.39	44.41	61.94	46.52
feb-25	51.92	34.04	48.01	74.75	51.47
mar-25	50.52	32.38	46.12	52.86	45.97
abr-25	50.82	33.33	40.43	63.77	46.14
may-25	51.88	31.14	42.45	63.33	46.69
jun-25	50.41	33.33	41.54	50.74	44.00
jul-25	51.20	32.55	44.96	53.10	45.78

<sup>1</sup> La composición específica de todos los indicadores de confianza que aquí se comentan se encuentra en el Anexo Técnico disponible en [www.icare.cl](http://www.icare.cl) y [www.uaia.cl](http://www.uaia.cl).

**Figura 0.**  
**Evolución del IMCE por sector económico**



1 Evolución del IMCE

El Indicador Mensual de Confianza Empresarial presentó un nivel de 45,78 puntos, aumentando en 1,78 puntos respecto del mes anterior (figuras 1a-1d) y aumentando ligeramente en 0,49 puntos respecto de igual mes del año pasado. Este indicador agregado se ubica actualmente por debajo del umbral neutral de 50 puntos para los siguientes tres a seis meses.

Revisando la dinámica del IMCE y el IMCE que excluye al sector Minería (Figura 1b, “IMCE sin Minería”) podemos apreciar que ambos presentan una alta correlación. El IMCE que excluye al sector minero se posiciona en un nivel pesimista, inferior al IMCE Global.

Figura 1a.  
Evolución del IMCE

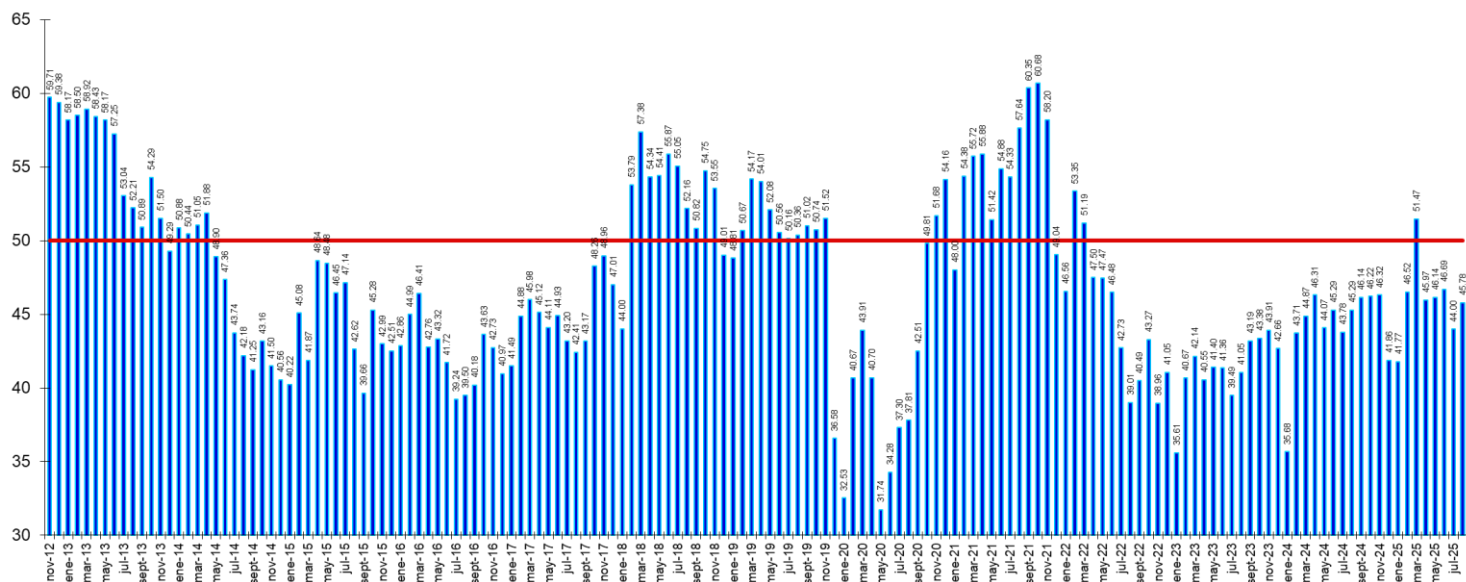


Figura 1b.  
Evolución del IMCE Global versus IMCE sin Minería

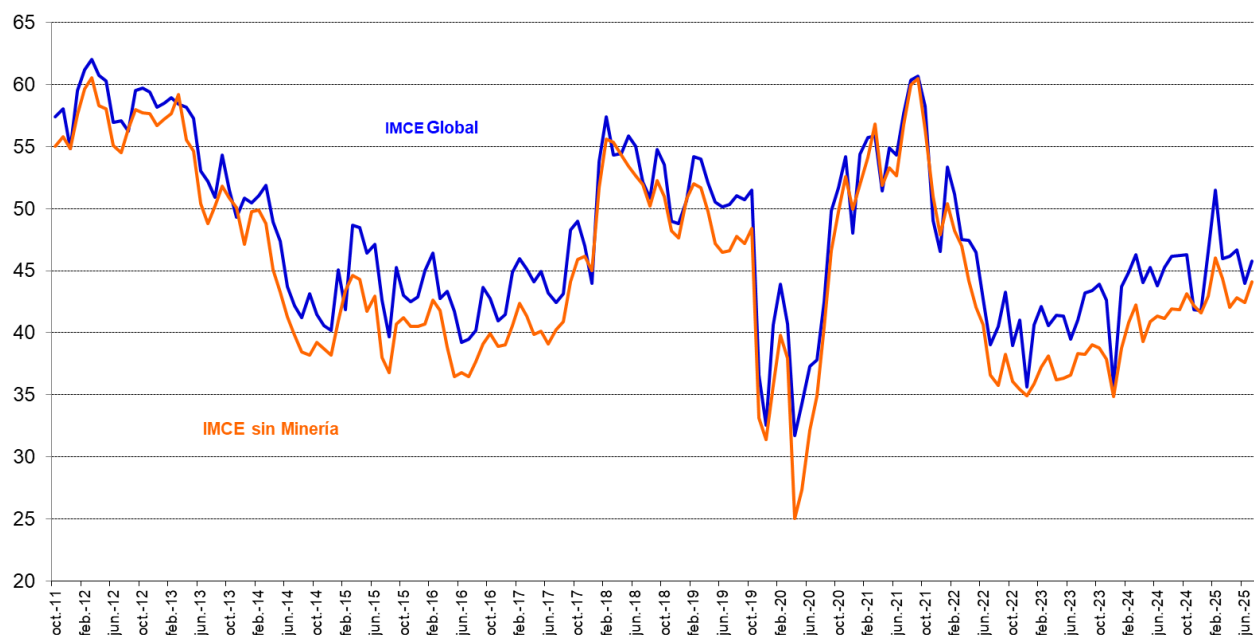


Figura 1c.  
Variación del IMCE en 12 Meses y Velocidad medida por su Media Móvil de tres Meses

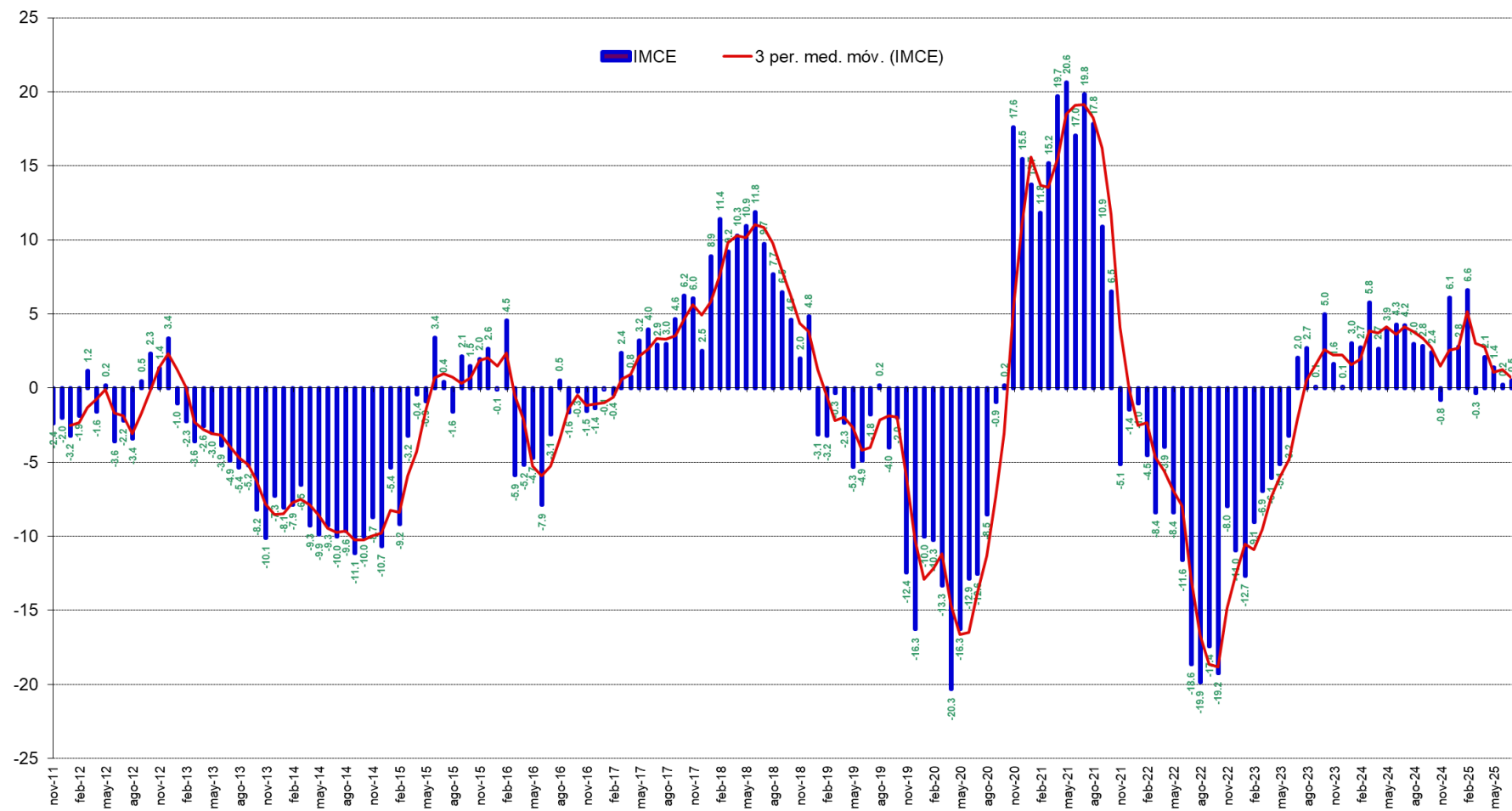
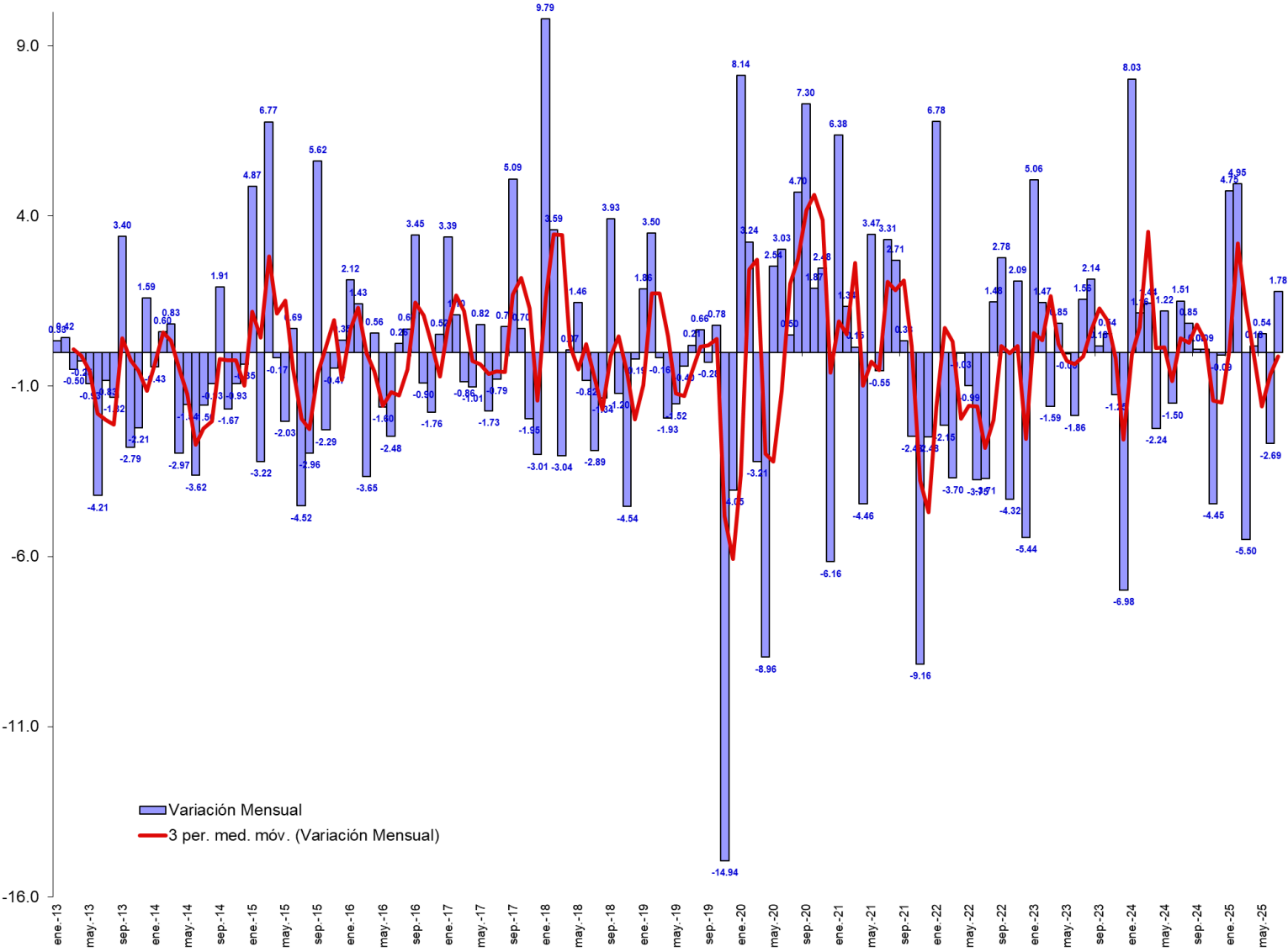


Figura 1d.  
Variación del IMCE en 1 Mes y Velocidad medida por su Media Móvil de tres Meses



2 Evolución por Sectores de Actividad

Los indicadores sectoriales se presentan en las figuras 2a y 2b (resultados de las variables individuales en los cuadros 1 al 4). En materia de expectativas sectoriales, los sectores Comercio y Minería se ubicaron por sobre del nivel neutral, y los sectores Construcción e Industria se ubicaron por debajo del nivel neutral. Los sectores Comercio, Industria Manufacturera y Minería son los que presentan una menor volatilidad (8,0 puntos o menos), mientras que, Construcción presenta una desviación estándar histórica de 14,8 puntos, y junto al sector manufacturero poseen un promedio histórico del índice sectorial menor al de los otros sectores.

Figura 2a.  
Evolución de los Indicadores Sectoriales (ordenados por sector y por mes)

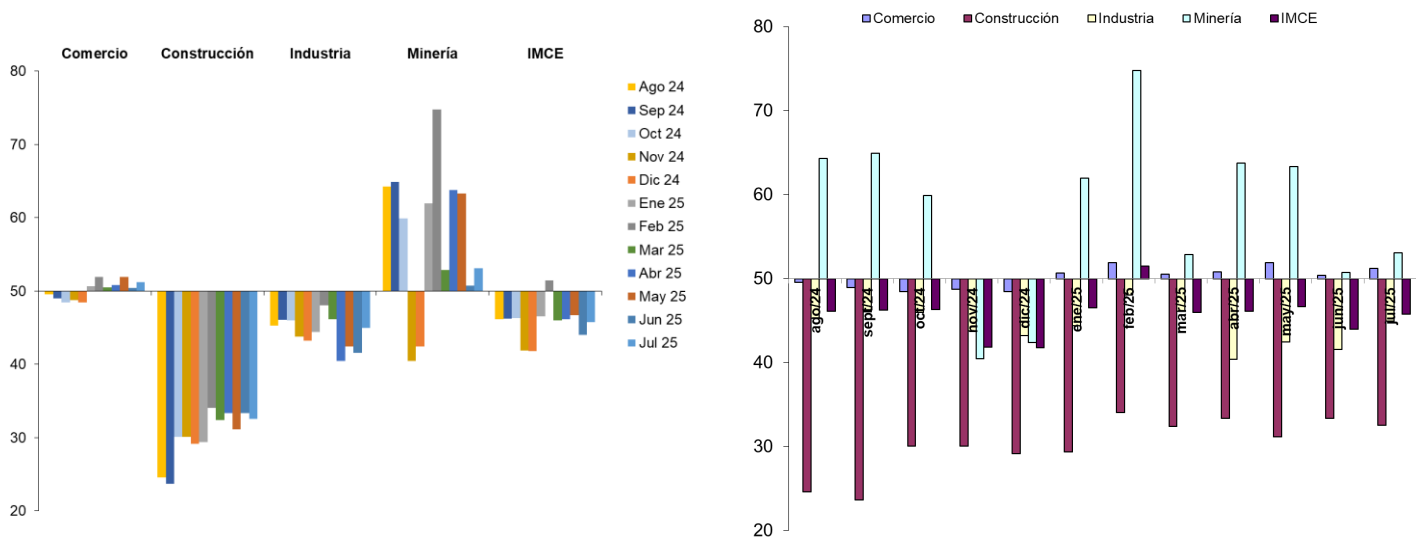
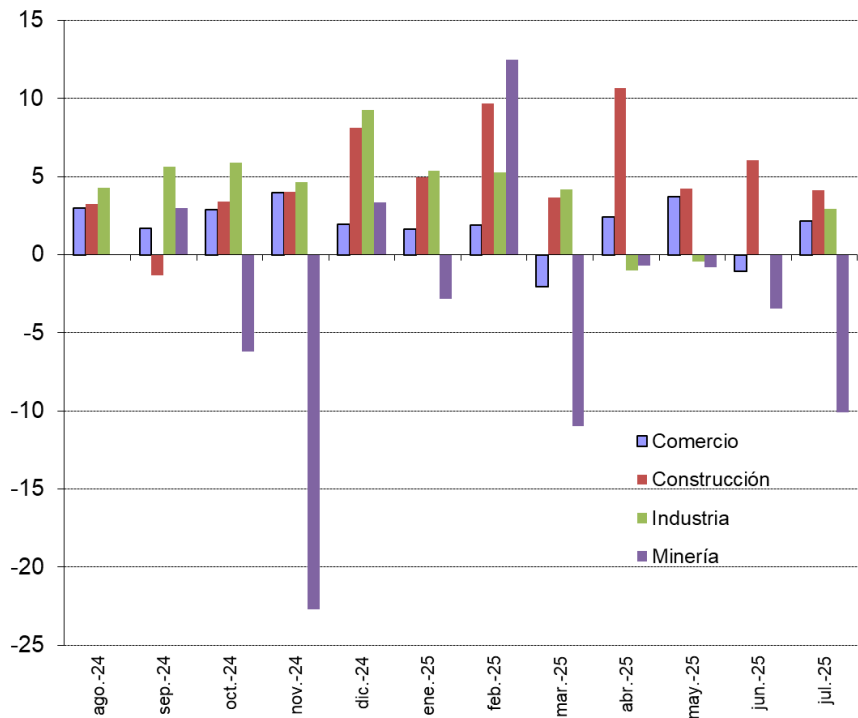


Figura 2b.  
Evolución de los Indicadores Sectoriales en 12 Meses



2.1 Comercio

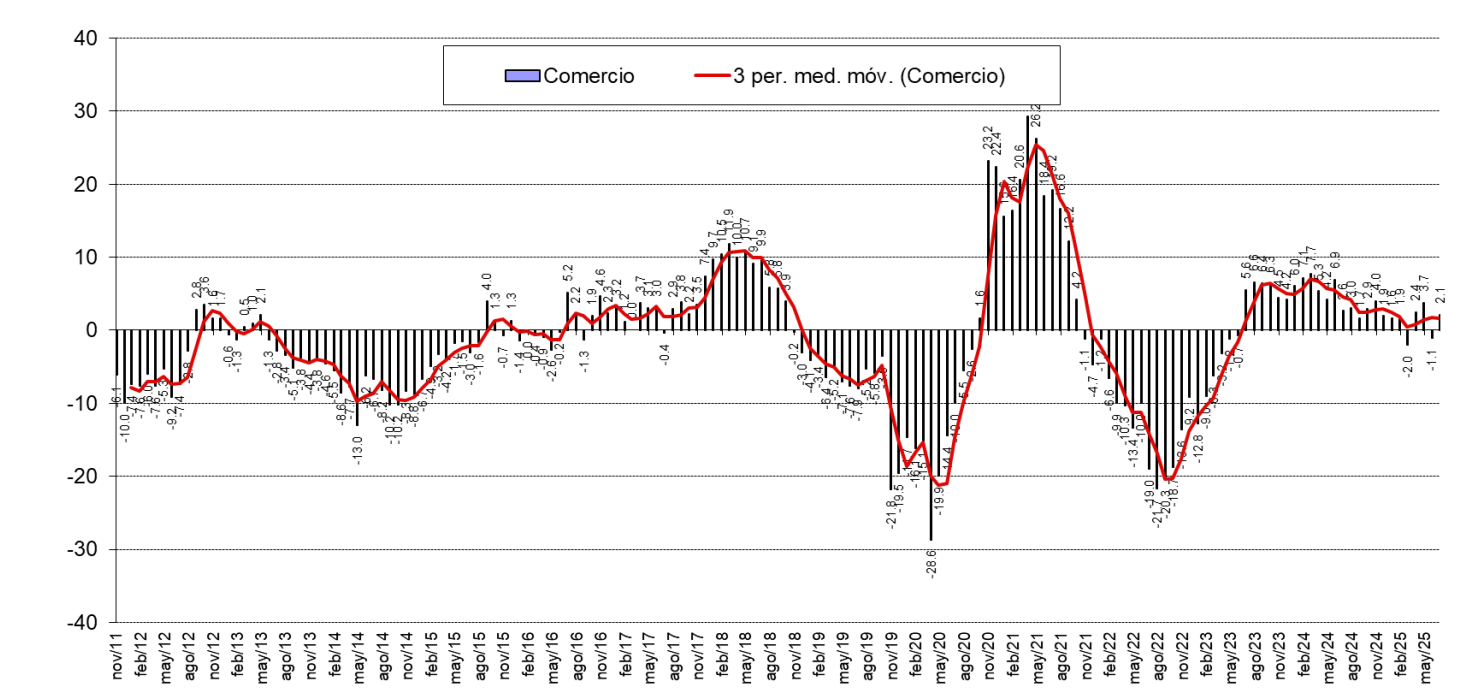
El sector comercio se ubicó por sobre del nivel neutral con 51,2 puntos, superior al mes pasado en 0,8 puntos y 2,1 puntos superior respecto del mismo mes del año pasado. La demanda actual fue de 52,8 puntos (inferior al mes anterior en 0,5 puntos y 0,8 puntos superior al mismo mes del año pasado). La situación actual de la empresa alcanzó 44,4 puntos.

Los precios esperados de los productos vendidos se espera que aumenten respecto del mes anterior en 0,8 puntos y disminuyan respecto del mismo mes del año pasado en 6,1 puntos. Los costos esperados sectoriales alcanzaron los 63,6 puntos. La generación de empleo se presentó por debajo del nivel neutral con 41,2 puntos, inferior al mes pasado en 2,7 puntos. Las inversiones planeadas se ubicaron inferiores al nivel neutral con 47,2 puntos (0,4 puntos superior al mes anterior) y las perspectivas de la situación económica del país alcanzaron un nivel de 49,2 puntos, aumentando en 2,0 puntos respecto del mes pasado. La situación general esperada del negocio alcanzó los 63,6 puntos, ligeramente superior en 0,6 puntos respecto al mes anterior. Finalmente, las ventas esperadas disminuyeron en 0,9 puntos respecto del mes anterior (58,0 puntos).

Cuadro N°1 Indicador de Difusión Sectorial: Comercio

Pregunta	Comercio												Variación		Promedio Histórico	Desv. Est. Histórica
	ago-24	sept-24	oct-24	nov-24	dic-24	ene-25	feb-25	mar-25	abr-25	may-25	jun-25	jul-25	Mes	12 Meses		
Situación Actual																
Inventarios	54.9	57.5	56.1	56.2	55.9	55.0	53.5	54.3	53.3	52.4	58.9	54.4	-4.5	-0.4	55.4	4.8
Demanda	50.9	38.1	58.0	54.6	53.9	40.4	44.2	64.8	50.4	50.4	53.3	52.8	-0.5	0.8	53.0	10.2
Situación General de la Empresa	46.4	47.3	42.7	44.6	43.3	48.5	46.0	42.2	47.1	45.6	47.2	44.4	-2.8	0.0	56.9	11.4
Expectativas																
Precios	55.4	54.4	52.7	58.5	62.2	65.4	61.5	59.8	61.5	57.3	51.6	52.4	0.8	-6.1	56.7	6.1
Costos	69.2	69.9	69.5	72.3	74.8	78.1	71.2	69.9	77.5	70.6	66.7	63.6	-3.1	-12.2	67.3	7.9
Empleo	39.7	44.7	41.6	43.1	42.9	44.2	46.0	42.2	41.4	40.7	43.9	41.2	-2.7	-0.3	48.8	9.5
Inversiones	48.7	46.0	42.7	43.8	46.9	46.2	48.2	47.7	48.4	46.8	47.2	49.2	2.0	4.0	53.5	12.0
Situación Económica Global del País	35.7	35.4	37.4	31.5	35.0	37.3	44.7	45.3	38.5	38.7	45.9	42.8	-3.1	2.9	47.1	22.0
Situación General del Negocio	57.1	57.1	58.8	57.7	57.9	58.5	63.3	63.7	58.6	62.5	63.0	63.6	0.6	5.9	61.2	12.2
Ventas	55.8	56.6	62.6	55.0	47.2	53.8	64.2	62.1	56.1	52.8	58.9	58.0	-0.9	0.7	58.6	11.7
Situación Financiera Empresa	53.1	54.0	52.3	52.3	52.8	52.3	58.4	56.6	55.3	56.9	56.9	56.8	-0.1	3.6	56.3	10.5
Inflación Esperada 12 meses	4.5	4.6	4.4	4.5	4.5	4.5	4.4	4.5	4.5	4.4	4.4	4.3	-0.1	-0.1	4.1	1.6
Indice de Difusión Sectorial	49.6	49.0	48.5	48.7	48.4	50.6	51.9	50.5	50.8	51.9	50.4	51.2	0.8	2.1	54.2	7.9

Figura 3. Variación % respecto igual mes del año anterior: Sector Comercio



2.2 Construcción

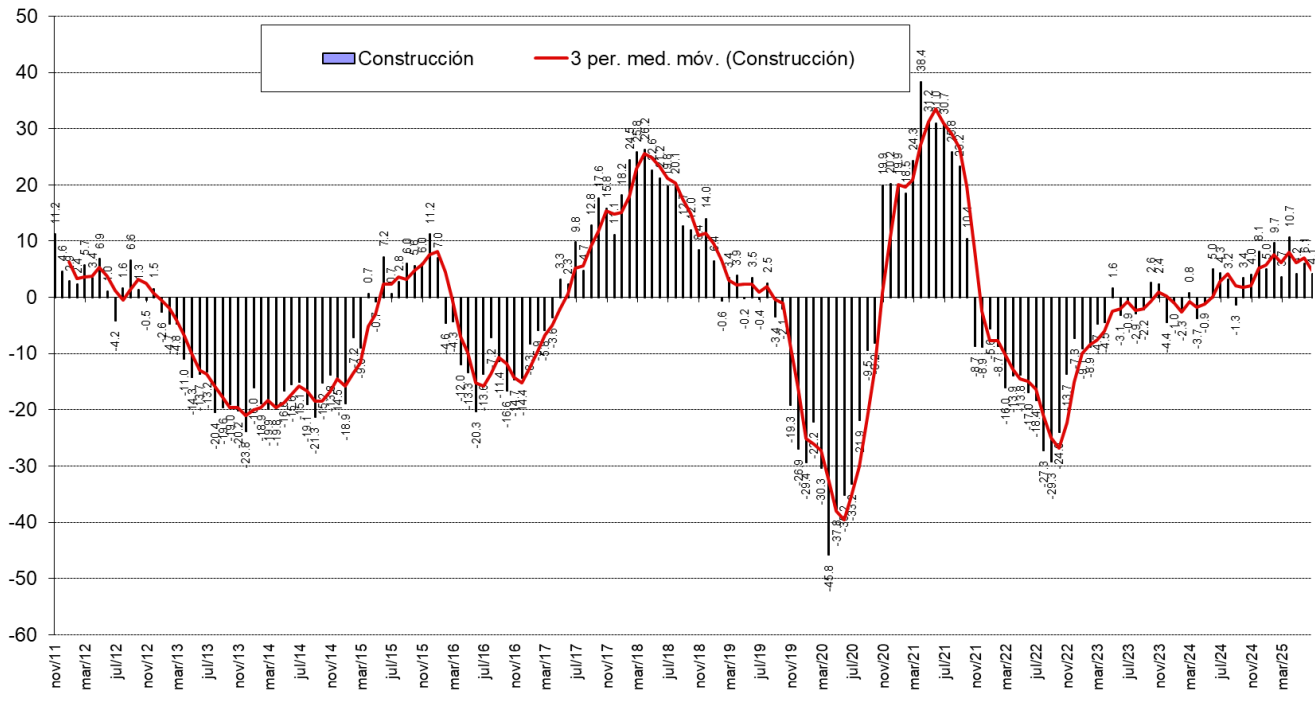
Construcción presentó expectativas pesimistas. El indicador sectorial se ubicó en 32,5 puntos, inferior en 0,8 puntos respecto del mes pasado. Tal como se mencionó, este sector es el que presenta un menor IMCE sectorial promedio histórico (42,0 puntos) así como un rango de variación medido por la desviación estándar mayor a todos los demás sectores (14,8). La demanda actual se presentó por debajo del nivel neutral con 27,4 puntos (inferior al promedio histórico). El nivel de actividad disminuyó respecto del mes anterior en 7,3 puntos, alcanzando 34,9 puntos; mientras que la situación actual del negocio de la construcción alcanzó los 42,5 puntos, superior en 4,2 puntos respecto al mes anterior.

En términos de expectativas, el indicador de costos de producción se situó superior al nivel neutral, disminuyó en 5,2 puntos respecto del mes anterior y alcanzó 56,6 puntos. Las presiones salariales se ubicaron en 50,0 puntos; y el empleo sectorial a futuro es restrictivo, alcanzó 37,7 puntos. La situación financiera esperada de la empresa se posicionó en un nivel inferior al neutral con 42,5 puntos, disminuyó en 1,7 puntos respecto del mes anterior; y las expectativas que el sector tiene sobre la economía chilena alcanzaron los 36,8 puntos, inferior al mes anterior en 4,4 puntos y superior respecto al mismo mes del año pasado en 2,7 puntos.

Cuadro N°2 Indicador de Difusión Sectorial: Construcción

Pregunta	Construcción												Variación		Promedio Histórico	Desv. Est. Histórica
	ago-24	sept-24	oct-24	nov-24	dic-24	ene-25	feb-25	mar-25	abr-25	may-25	jun-25	jul-25	Mes	12 Meses		
Situación Actual																
Demanda	15.3	17.9	21.2	19.5	22.5	20.2	24.5	23.8	27.2	24.6	27.5	27.4	-0.1	7.7	36.7	15.5
Nivel de Actividad (3 meses)	32.3	28.6	37.3	33.9	40.8	39.5	44.7	38.5	41.2	36.0	42.2	34.9	-7.3	1.6	42.8	14.9
Situación General de la Empresa	37.9	28.6	39.0	37.3	39.2	40.4	42.6	44.3	43.9	46.5	38.2	42.5	4.2	3.8	50.7	11.6
Expectativas																
Precios	48.4	40.2	41.5	44.9	51.7	45.6	48.9	50.8	49.1	50.9	47.1	46.2	-0.8	0.8	53.9	10.6
Costos	66.1	64.3	60.2	57.6	69.2	71.1	67.0	63.9	66.7	65.8	61.8	56.6	-5.2	-7.0	68.0	12.7
Salarios	48.4	47.3	47.5	50.8	54.2	50.0	51.1	51.6	51.8	50.0	53.9	50.0	-3.9	1.5	56.7	10.7
Empleo	33.9	29.5	39.0	40.7	35.8	38.6	43.6	41.0	39.5	37.7	39.2	37.7	-1.5	0.6	47.4	15.0
Situación Económica Global del País	24.2	28.6	32.2	27.1	34.2	28.9	43.6	36.1	35.1	30.7	41.2	36.8	-4.4	2.7	41.0	21.8
Situación Financiera Empresa	38.7	42.0	42.4	41.5	49.2	39.5	48.9	45.9	46.5	43.0	44.1	42.5	-1.7	-3.0	49.2	11.7
Indice de Difusión Sectorial	24.6	23.7	30.1	30.1	29.2	29.4	34.0	32.4	33.3	31.1	33.3	32.5	-0.8	4.1	42.0	14.8

Figura 4. Variación % respecto igual mes del año anterior: Sector Construcción





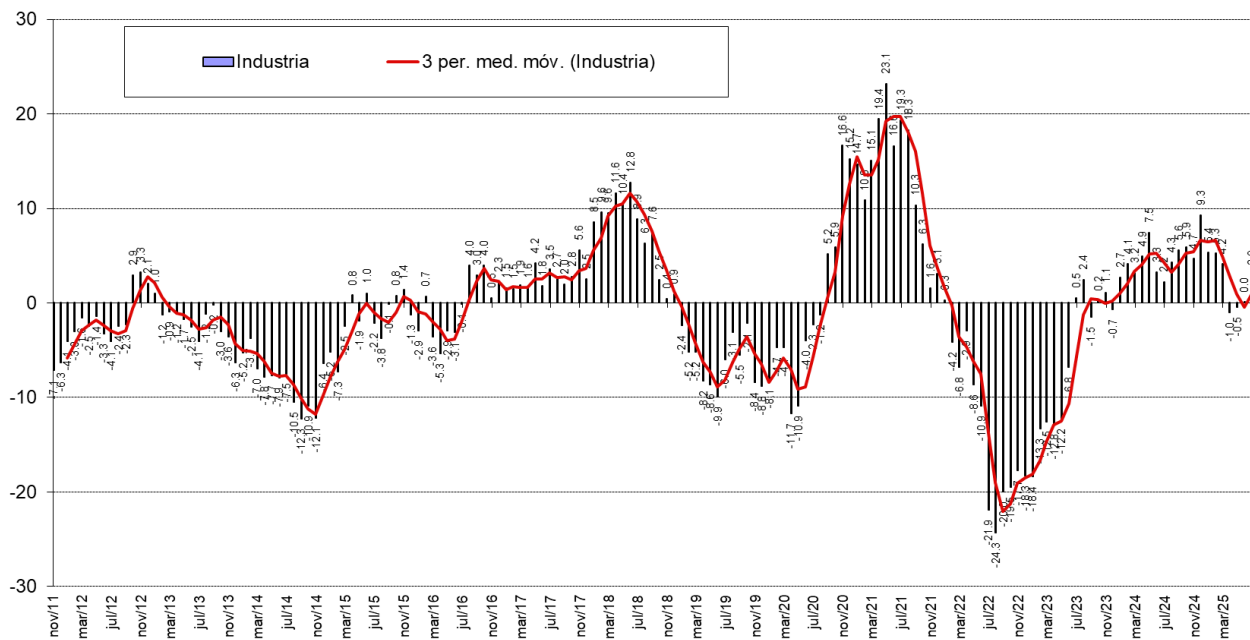
2.3 Industria Manufacturera

El sector manufacturero alcanzó un nivel de 45,0 puntos, superior al mes anterior en 3,4 puntos, ubicándose en un nivel inferior al neutral. La producción actual aumentó respecto del mes pasado en 1,0 punto, aumentó respecto del mismo mes del año pasado en 2,2 puntos y se ubicó en 52,9 puntos. El nivel del subíndice de inventarios alcanzó un nivel superior al neutral con 54,7 puntos. La demanda actual se presentó en un nivel inferior al neutral, se ubicó en 29,9 puntos. En el rango de expectativas, la producción esperada se posiciona en un nivel superior al neutral (59,7 puntos), superior al nivel del mes anterior en 3,4 puntos. Las expectativas de precios se posicionaron en 53,2 puntos. Las presiones salariales alcanzaron 61,5 puntos, inferior al mes anterior en 3,4 puntos. Los costos de producción alcanzaron los 68,0 puntos, inferior al nivel del mes anterior en 2,2 puntos. La generación esperada de empleo sectorial alcanzó 44,2 puntos, disminuyó ligeramente en 0,5 puntos. La situación económica del país alcanzó 50,0 puntos, superior en 1,5 puntos respecto del mes pasado y superior en 8,5 puntos respecto del mismo mes del año pasado. Los encuestados se posicionaron en un nivel de inflación esperada de 4,2%, manteniendo el mismo nivel del mes anterior.

Cuadro N°3 Indicador de Difusión Sectorial: Industria Manufacturera

Pregunta	Industria Manufacturera												Variación		Promedio Histórico	Desv. Est. Histórica
	ago-24	sept-24	oct-24	nov-24	dic-24	ene-25	feb-25	mar-25	abr-25	may-25	jun-25	jul-25	Mes	12 Meses		
Situación Actual																
Producción	52.9	39.6	60.5	54.7	52.2	45.7	40.3	58.5	47.2	48.6	51.9	52.9	1.0	2.2	52.2	8.5
Inventarios	52.9	53.1	53.3	55.0	53.5	54.7	54.9	53.8	56.4	55.7	59.0	54.7	-4.3	-2.5	53.7	4.7
Demanda	29.7	32.3	32.3	32.5	33.3	32.0	35.1	34.6	29.1	30.4	27.2	29.9	2.6	4.4	39.6	10.5
Uso de Capacidad	63.6	63.2	66.4	66.7	68.0	65.7	65.7	69.2	67.1	66.3	67.1	65.3	-1.8	1.4	70.5	3.5
Situación General de la Empresa	42.5	41.3	42.2	40.0	42.8	40.4	48.1	44.0	42.9	43.6	43.3	42.4	-0.8	4.2	48.8	8.2
Expectativas																
Producción	59.2	59.0	59.0	53.8	49.7	55.9	63.8	57.5	48.6	52.7	56.3	59.7	3.4	1.9	57.2	9.2
Precios	52.3	55.2	52.4	52.2	56.9	61.5	56.7	53.5	53.5	51.0	54.1	53.2	-0.9	-3.6	56.4	7.8
Salarios	61.8	64.6	66.5	65.3	66.7	69.6	67.2	62.9	64.2	61.8	64.9	61.5	-3.4	-3.8	62.0	5.5
Costos	67.6	69.1	68.0	65.9	69.2	78.6	70.9	68.2	70.9	62.2	70.1	68.0	-2.2	-5.2	68.4	9.3
Empleo	44.4	43.8	44.9	45.6	44.0	43.2	42.5	42.5	42.2	44.9	44.8	44.2	-0.5	2.7	46.0	7.9
Inversiones	48.0	45.5	48.2	50.3	50.9	54.0	55.2	53.1	49.6	52.7	51.5	50.4	-1.1	7.9	54.0	10.5
Situación Económica Global del País	43.1	44.8	41.6	37.2	42.8	41.3	48.1	44.0	36.5	44.3	48.5	50.0	1.5	8.5	48.6	22.0
Situación General del Negocio	53.6	56.3	56.6	55.9	56.9	55.3	59.0	56.9	50.7	56.4	56.3	57.6	1.2	4.0	57.5	11.4
Inflación Esperada 12 meses	4.4	4.5	4.3	4.3	4.2	4.3	4.3	4.3	4.3	4.3	4.2	4.2	0.0	0.0	4.1	1.6
Índice de Difusión Sectorial	45.3	46.1	46.0	43.8	43.2	44.4	48.0	46.1	40.4	42.5	41.5	45.0	3.4	2.9	47.7	7.1

Figura 5. Variación % respecto igual mes del año anterior: Sector Industrial

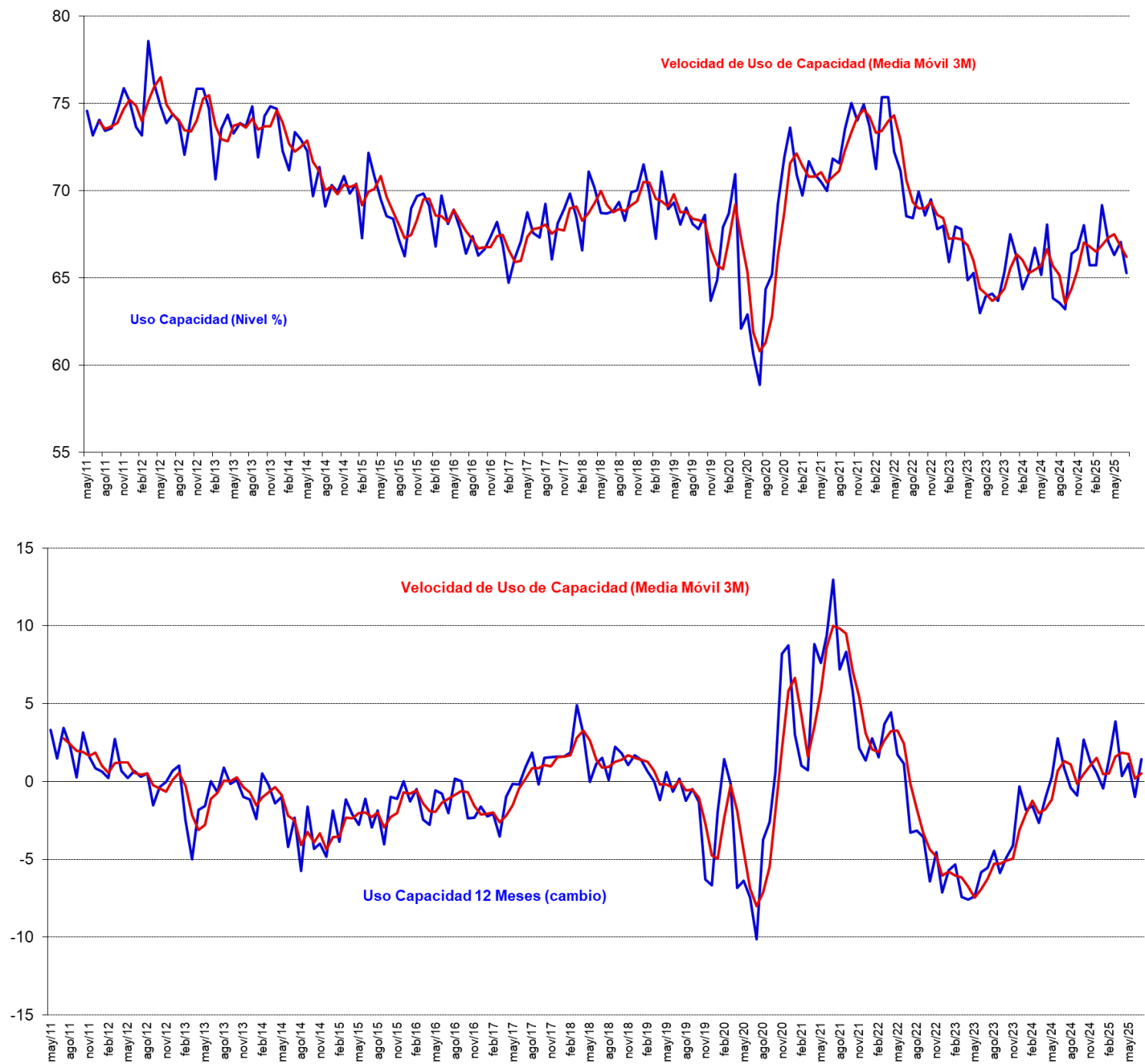


2.3.1 Análisis Uso de Capacidad Instalada de la Industria Manufacturera

El uso de capacidad instalada es un indicador importante al momento de evaluar la capacidad de respuesta del sector frente a shocks de demanda y oferta, de manera que se puede determinar la capacidad ociosa existente y, por ende, las posibilidades de alzas de precios y variación de empleo y producción que las empresas puedan implementar como manera de manejar eficientemente su stock de inventarios.

El uso de la capacidad instalada del sector disminuyó en 1,8 puntos respecto del mes pasado alcanzando un nivel de 65,3% de uso. El sector está ubicado por debajo de su capacidad promedio histórica de 70,5%, y fuera de los márgenes de variabilidad (al presentar una desviación estándar histórica de 3,5 puntos en el uso de capacidad).

Figura 6. Uso de Capacidad Instalada 3 y 12 Meses y Promedios Móviles (figura inferior)



2.4 Minería

El indicador sectorial alcanzó los 53,1 puntos, superior al mes pasado en 2,4 puntos, ubicándose por debajo de su promedio histórico y dentro de los márgenes de variabilidad (presentando un nivel de variabilidad de 8,0 puntos). El subíndice de producción actual alcanzó un nivel superior al neutral de 88,6 puntos, superior al mes anterior en 4,7 puntos, y 3,8 puntos superior a su nivel del mismo mes del año pasado. Dentro de los indicadores de minería, producción actual es un subíndice que presenta un alto nivel de volatilidad alcanzando una desviación histórica de 25,9 puntos. Por su parte el subíndice de inventarios alcanzó los 50,7 puntos. El índice de demanda que enfrentó el sector alcanzó los 53,6 puntos. La situación general actual de la empresa está por sobre el nivel neutral (83,6), inferior al mes anterior en 5,4 puntos.

En la subsección de expectativas, la producción esperada para los próximos meses presenta un indicador en el nivel optimista con 56,4 puntos (superior en 1,3 puntos respecto del nivel del mes anterior e inferior en 28,3 puntos respecto del mismo mes de año pasado), inferior a su promedio histórico de 72,5 puntos y manteniendo una fuerte variabilidad de 21,0 puntos de desviación estándar. Las expectativas de costos de insumos aumentaron en 1,3 puntos respecto del mes pasado. El sector se encuentra optimista respecto de la economía chilena con un nivel de expectativas de 83,6 puntos.

Cuadro N°4 Indicador de Difusión Sectorial: Minería

Pregunta	Minería												Variación		Promedio Histórico	Desv. Est. Histórica
	ago-24	sept-24	oct-24	nov-24	dic-24	ene-25	feb-25	mar-25	abr-25	may-25	jun-25	jul-25	Mes	12 Meses		
Situación Actual																
Producción	88.6	92.1	81.2	80.7	88.2	15.7	88.2	87.1	23.2	56.4	83.8	88.6	4.7	3.8	64.6	25.9
Inventarios	51.4	51.8	51.4	51.4	51.5	51.5	50.7	51.4	51.4	55.0	55.9	50.7	-5.2	0.7	49.9	4.7
Demanda	55.0	54.4	52.9	53.6	53.7	52.2	86.0	54.3	54.3	55.7	52.9	53.6	0.6	-1.3	60.0	12.3
Uso de Capacidad	95.2	96.1	95.6	95.5	95.7	96.0	95.7	94.8	95.6	95.6	95.4	95.3	-0.1	0.5	94.6	2.1
Situación General de la Empresa	87.9	91.2	87.7	88.6	89.7	89.6	88.2	88.6	84.1	85.7	89.0	83.6	-5.4	-3.2	86.0	10.1
Expectativas																
Producción	89.3	92.1	78.3	19.3	25.0	85.1	89.0	55.7	88.4	89.3	55.1	56.4	1.3	-28.3	72.3	21.0
Precios	47.1	91.2	55.1	45.0	53.7	50.0	55.1	56.4	52.9	45.7	53.7	54.3	0.6	2.2	49.4	9.5
Costos	52.9	93.0	58.0	47.9	56.6	53.7	56.6	56.4	58.0	48.6	54.4	55.7	1.3	0.2	57.1	13.9
Salarios	83.6	92.1	83.3	83.6	85.3	85.8	85.3	85.0	84.1	82.9	82.4	83.6	1.2	-1.8	80.6	12.5
Empleo	82.1	90.4	81.9	81.4	89.0	86.6	79.4	80.7	84.1	82.9	83.8	85.7	1.9	3.8	58.5	17.5
Inversiones	86.4	92.1	86.2	86.4	87.5	94.0	80.1	87.1	89.1	78.6	85.3	89.3	4.0	0.4	87.9	10.3
Situación General de la Empresa	84.3	91.2	82.6	83.6	84.6	90.3	86.0	85.0	88.4	84.3	89.0	87.9	-1.1	5.2	65.2	16.4
Situación Económica Global del País	80.7	88.6	84.1	89.3	91.2	82.1	83.1	86.4	81.2	81.4	87.5	83.6	-3.9	-1.2	68.8	21.2
Índice de Difusión Sectorial	64.3	64.9	59.9	40.5	42.4	61.9	74.8	52.9	63.8	63.3	50.7	53.1	2.4	-10.1	60.9	8.0

Figura 7. Variación % respecto igual mes del año anterior: Sector Minería

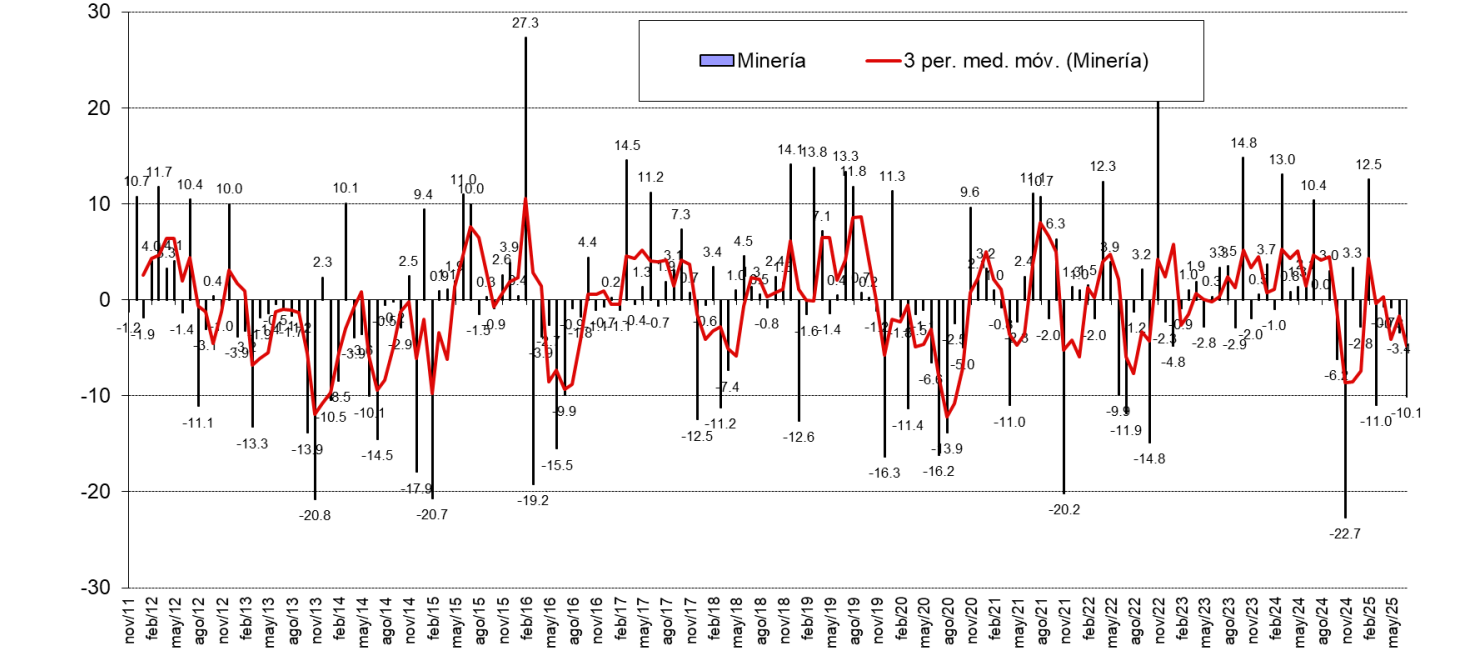
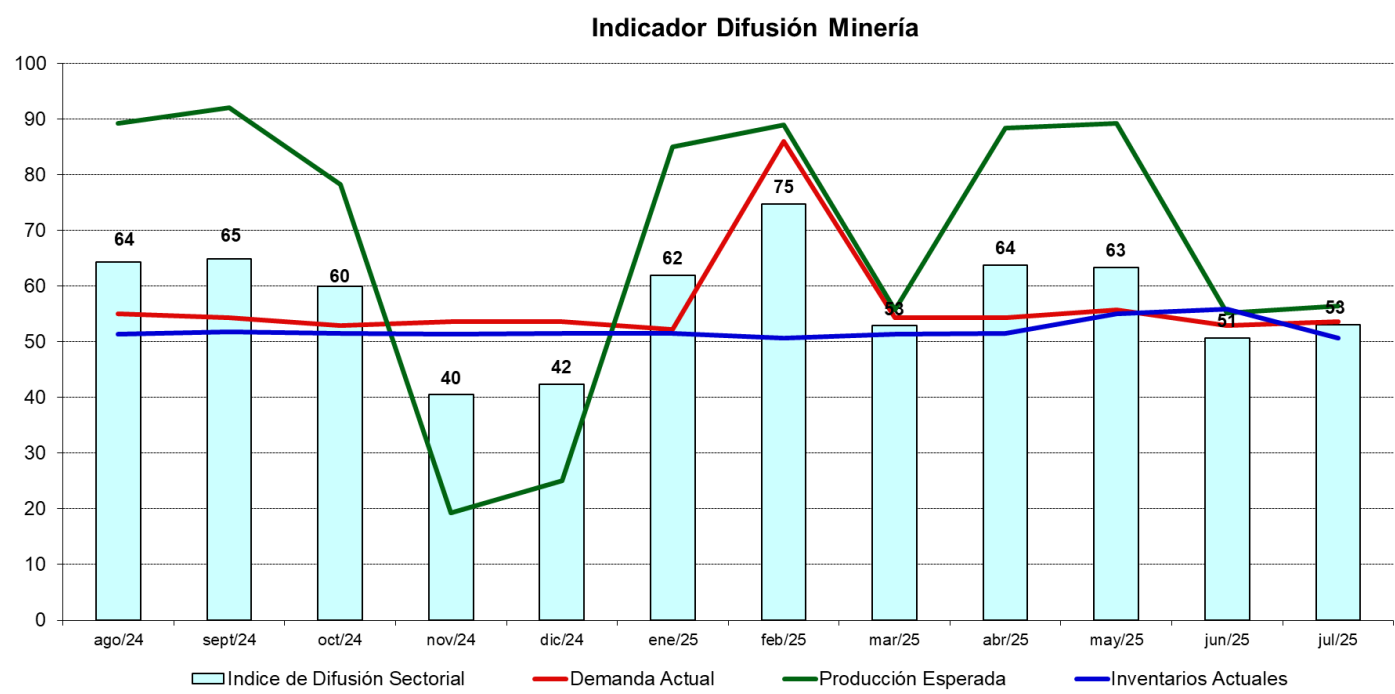


Figura 8. Indicador Difusión del Sector Minería



3 Análisis por Variables Individuales

Los índices que presentan las mayores variaciones respecto al mes pasado fueron: Inventarios (-4,7), Producción Actual (2,9) y Situación Económica Global del País (-2,5); en frecuencia anual los mayores cambios se produjeron en Producción o Ventas Esperadas (-8,6), Costos Insumos (-6,1) e Inversiones (4,1).

Cuadro N°5. Indicadores de Confianza Sectorial: Variables Individuales

Indicador		Jul 2025	Jun 2025	Jul 2024	Cambio Mes Anterior	Cambio en 12 Meses
Actual	Producción Actual	70.7	67.8	67.7	2.9	3.0
	Demanda	40.9	40.2	38.0	0.7	2.9
	Inventarios	53.3	57.9	54.0	-4.7	-0.7
	Uso de Capacidad	80.3	81.2	79.3	-1.0	1.0
	Situación Actual Empresa	53.2	54.4	52.0	-1.2	1.2
Expectativas	Producción o Ventas Esperada	58.0	56.8	66.6	1.2	-8.6
	Precios Venta	51.5	51.6	53.2	-0.1	-1.7
	Salarios	65.0	67.1	66.4	-2.0	-1.4
	Empleo	52.2	52.9	50.5	-0.7	1.7
	Costos Insumos	61.0	63.2	67.1	-2.3	-6.1
	Inversiones	62.9	61.3	58.8	1.6	4.1
	Situación General del Negocio	62.0	62.3	59.3	-0.3	2.7
	Situación Económica Global del País	53.3	55.8	50.1	-2.5	3.2
	Inflación Esperada 12 meses	4.2	4.3	4.3	-0.1	0.0

Figura 9. Indicadores Sectoriales por Concepto: Nivel Actual

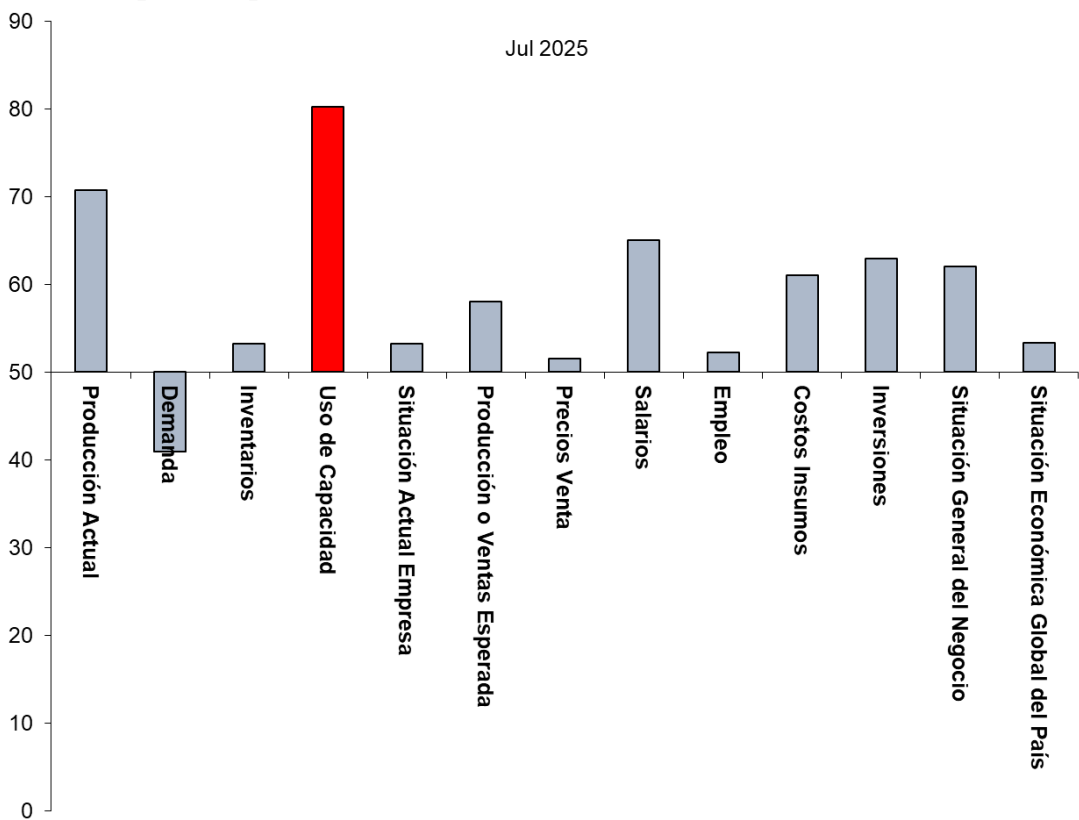
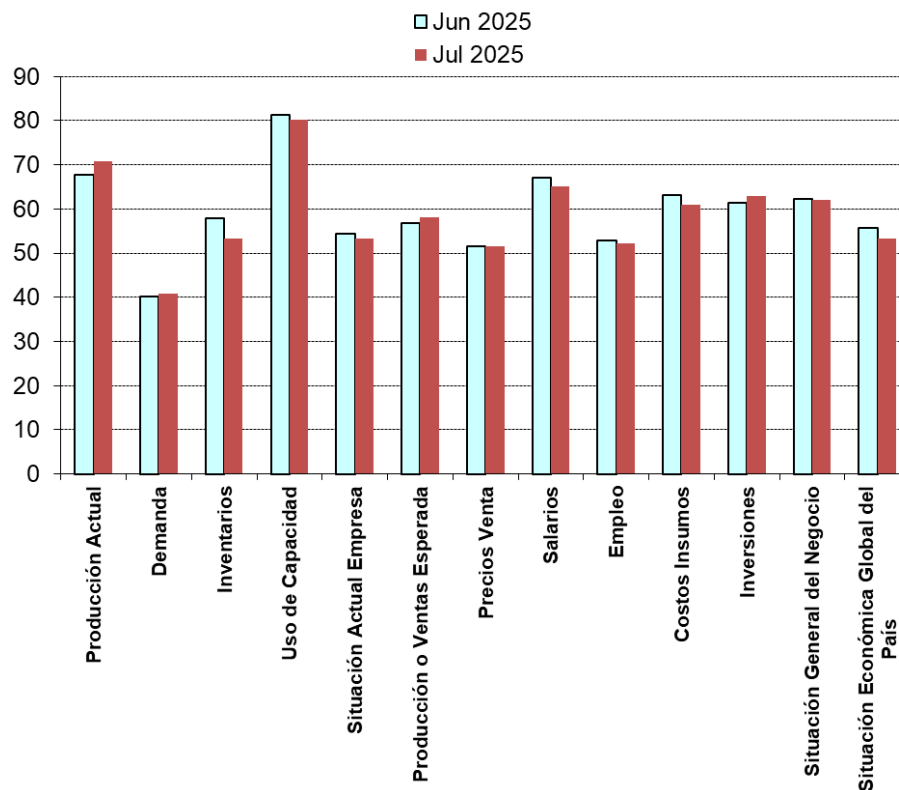
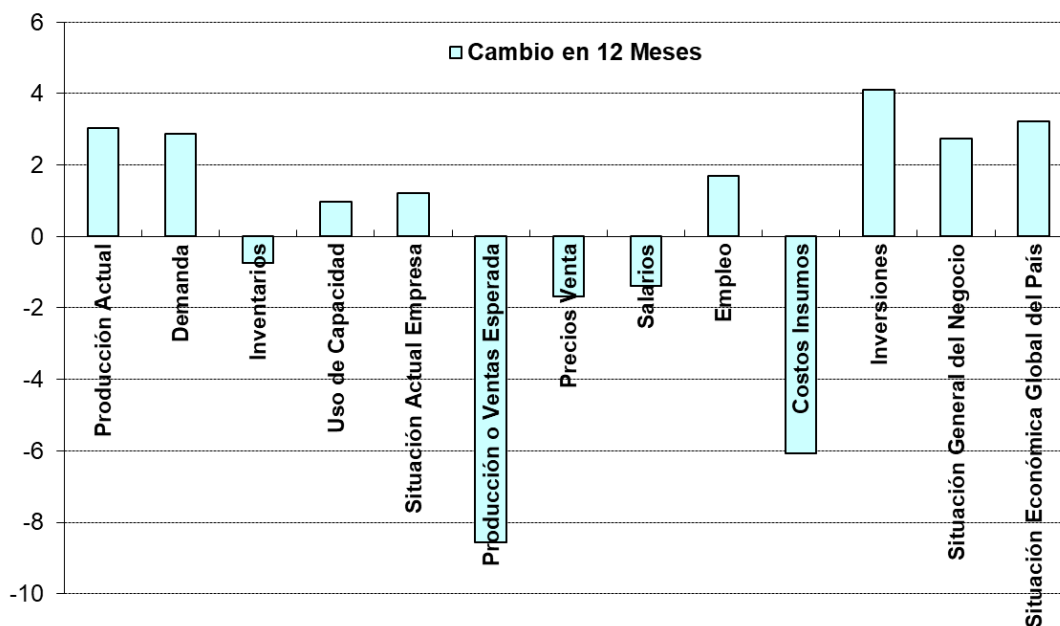


Figura 10. Indicadores Sectoriales por Concepto: Comparación Mes Anterior



**Figura 11. Indicadores Sectoriales por Concepto: Cambio en 12 Meses**



### 3.1 Expectativas de Situación Económica Chilena y Empresarial

Analizando la dinámica de los sub-índices agregados para la situación esperada de la economía versus la situación esperada para las empresas, podemos ver una alta correlación, visualizándose una dinámica muy similar entre ambos índices (ver Figura 12a y 12b).

Las expectativas de la situación esperada de la empresa se presentaron optimistas con 62,0 puntos. La situación económica del

país esperada presentó un nivel optimista de 53,3 puntos.  
Si excluimos al sector Minería las expectativas de la economía chilena aún presentan una alta correlación: las perspectivas económicas son pesimistas (ver 12.b) alcanzando un nivel de 43,2 puntos versus los 53,3 puntos que alcanza el indicador a nivel agregado (incluyendo Minería).

Figura 12a. Índice Expectativas de Economía Chilena y Situación Esperada de la Empresa

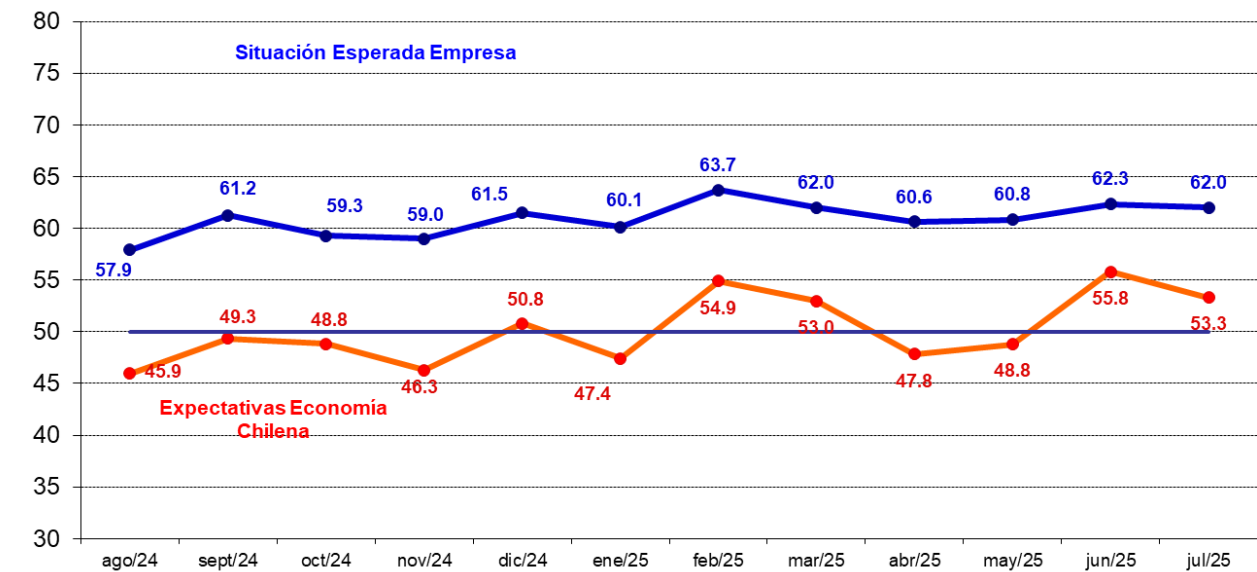


Figura 12b. Índice Expectativas de Economía Chilena Agregada y Excluyendo Minería

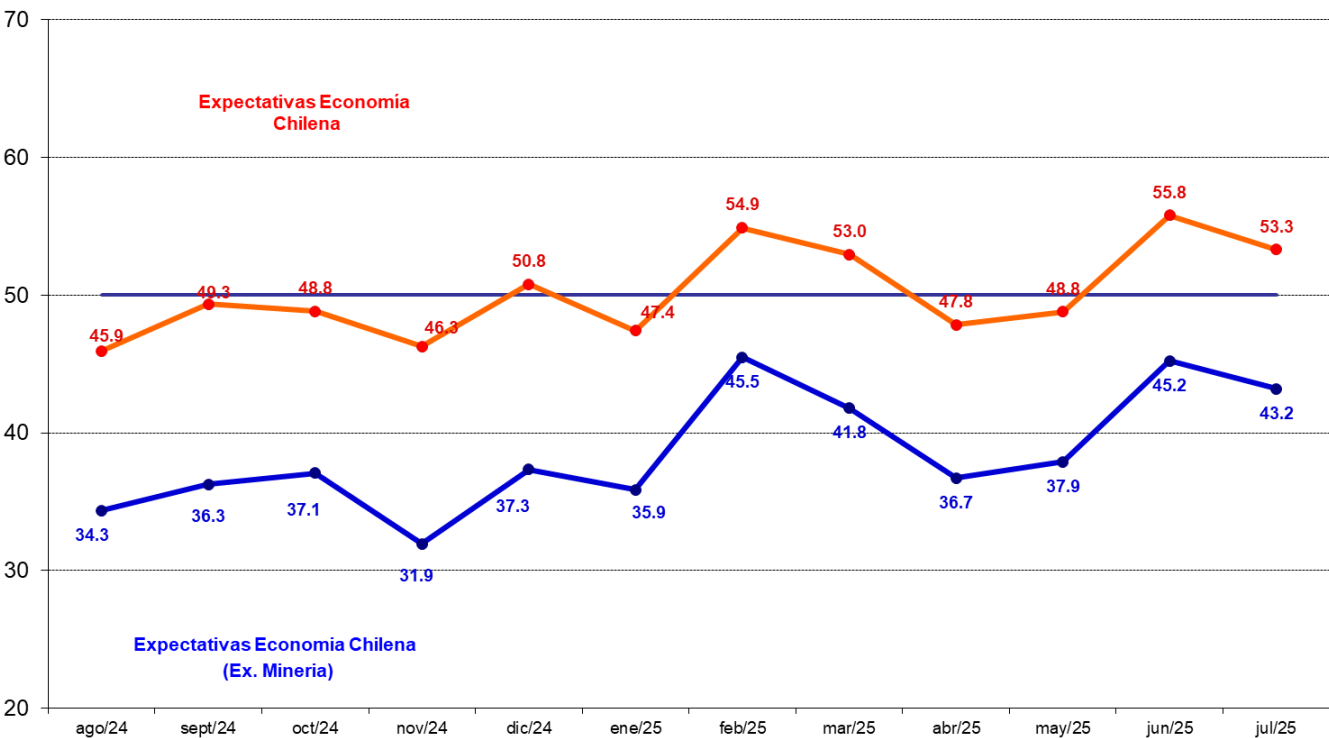


Figura 13a. Índice Expectativas de Economía Chilena e Inversión Planeada (Cambio 12 meses)

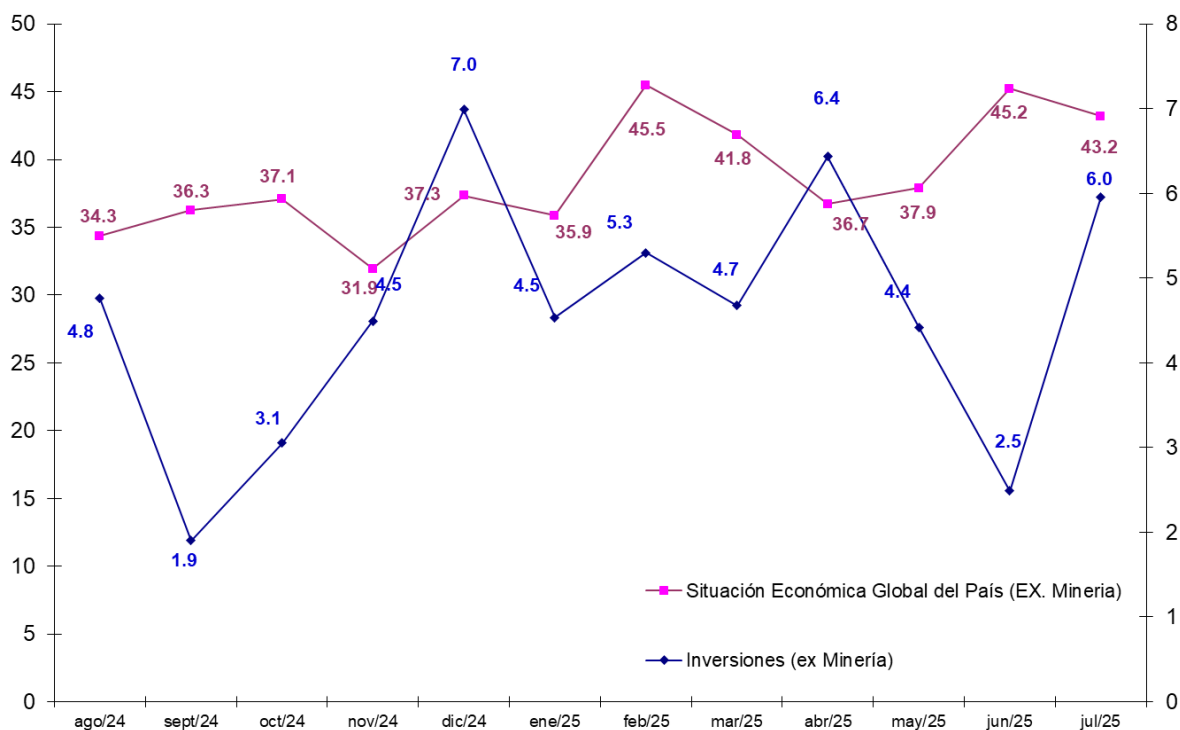


Figura 13b. Índice de Demanda Actual y Situación Actual del Negocio

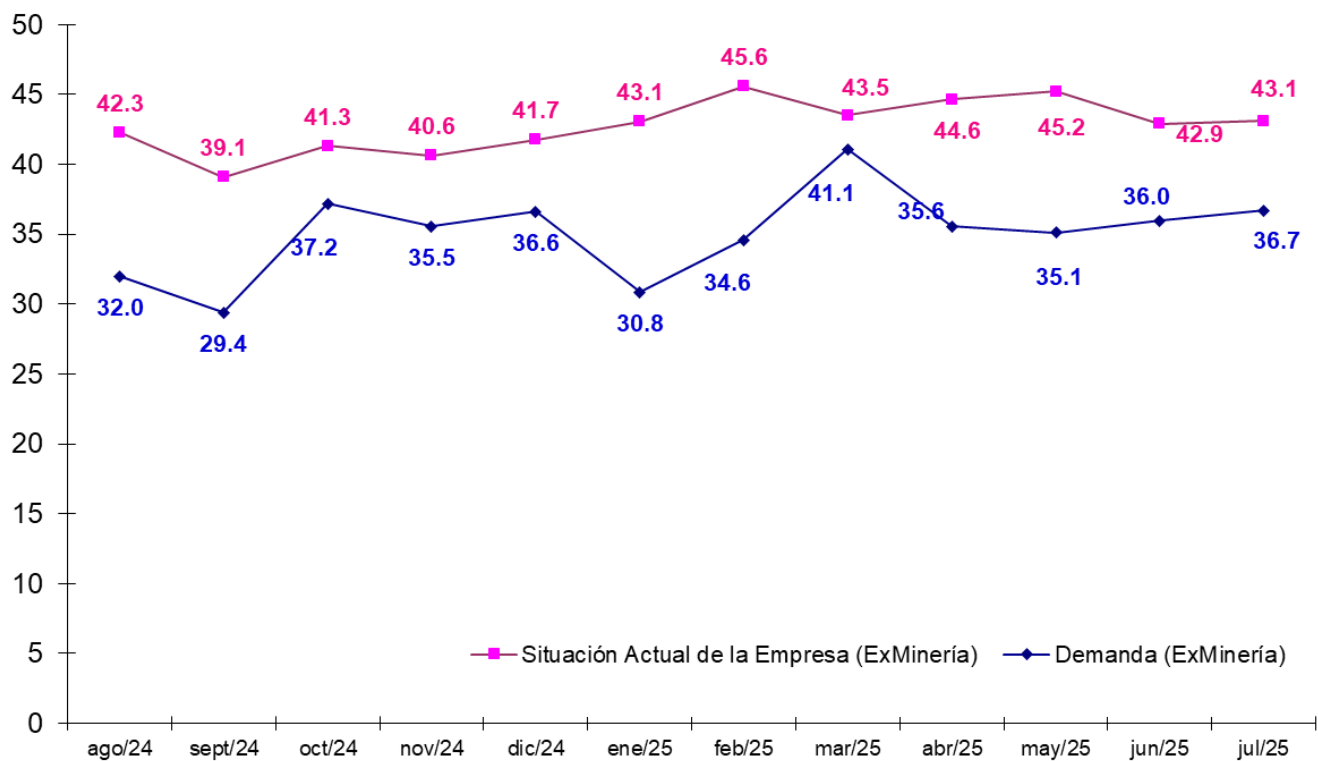
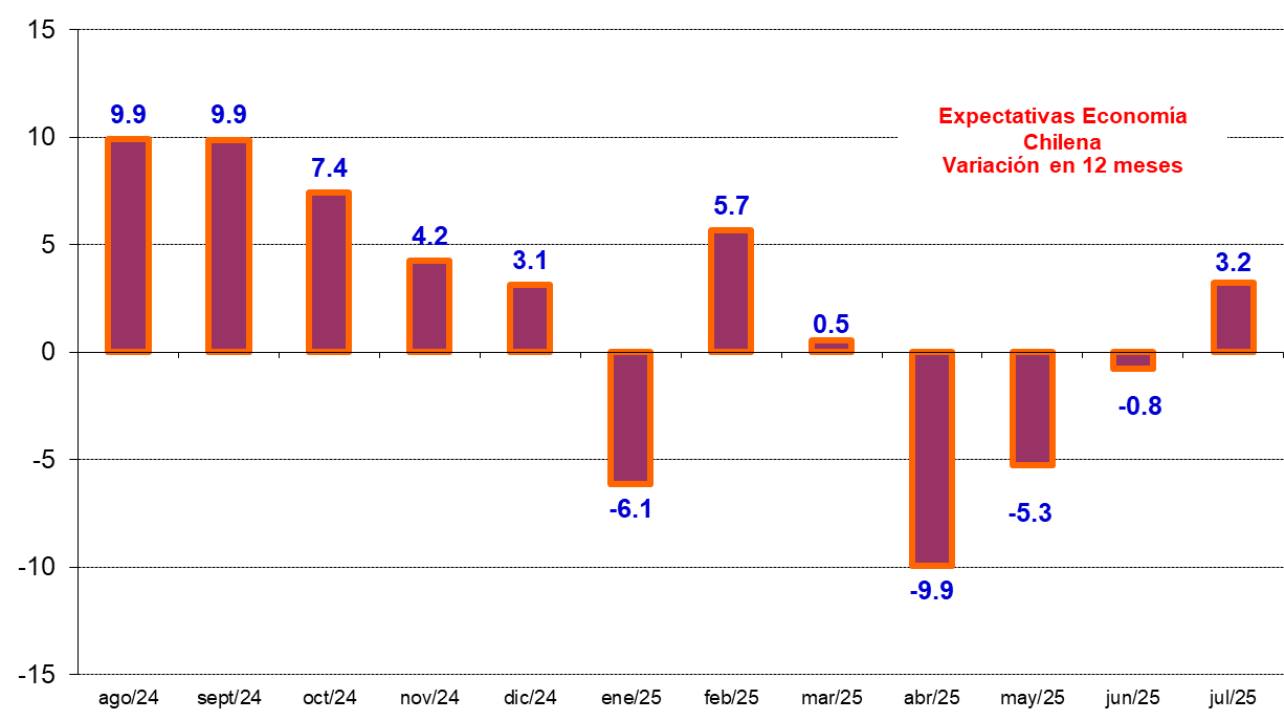




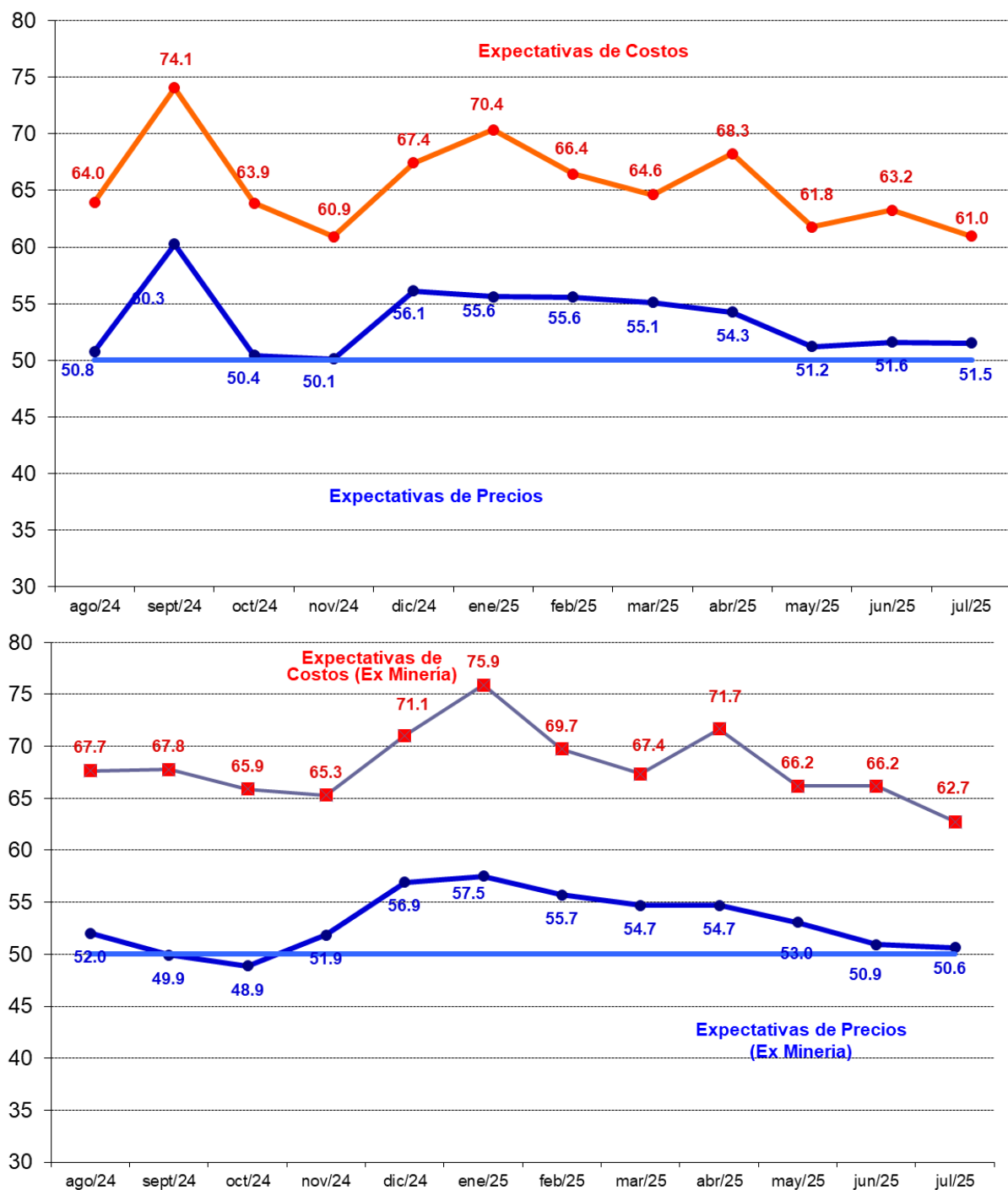
Figura 14. Evolución Índice Expectativas de Economía Chilena (Variación en 12 Meses)



3.2 Encuesta de Costos e Inflación Esperada

Como una forma de evaluar la dinámica de la inflación esperada, las Figuras 15a y 15b pueden ser utilizadas para monitorear las presiones inflacionarias y para correlacionarlas con la pregunta de costos. Se observa una correlación positiva de ambos índices. Durante este mes los subíndices de costos y precios se ubican en 61,0 y 51,5 puntos respectivamente. Este análisis sigue una dinámica similar si se excluye el sector Minería, tal como se observa en la figura 15b.

Figura 15a y 15b. Índice de Precios y Costos Esperados Sectoriales (Figura inferior excluye sector Minería)



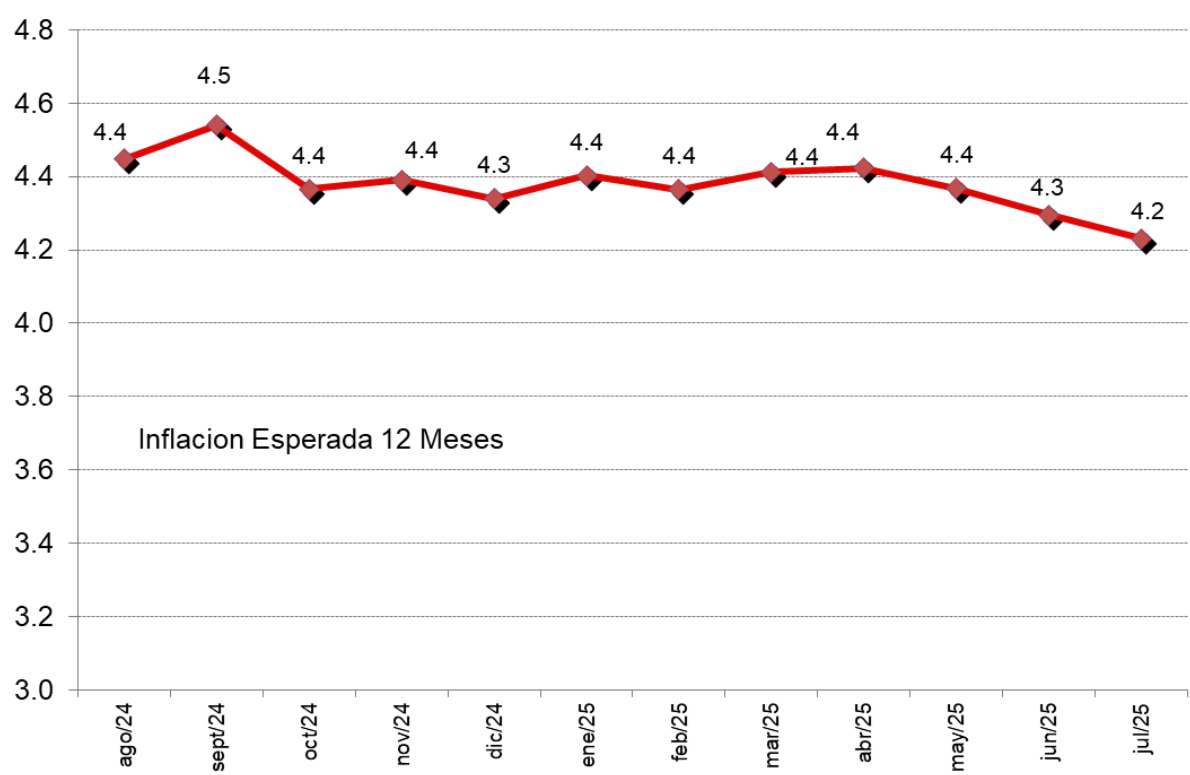
## Inflación Esperada y Empleo

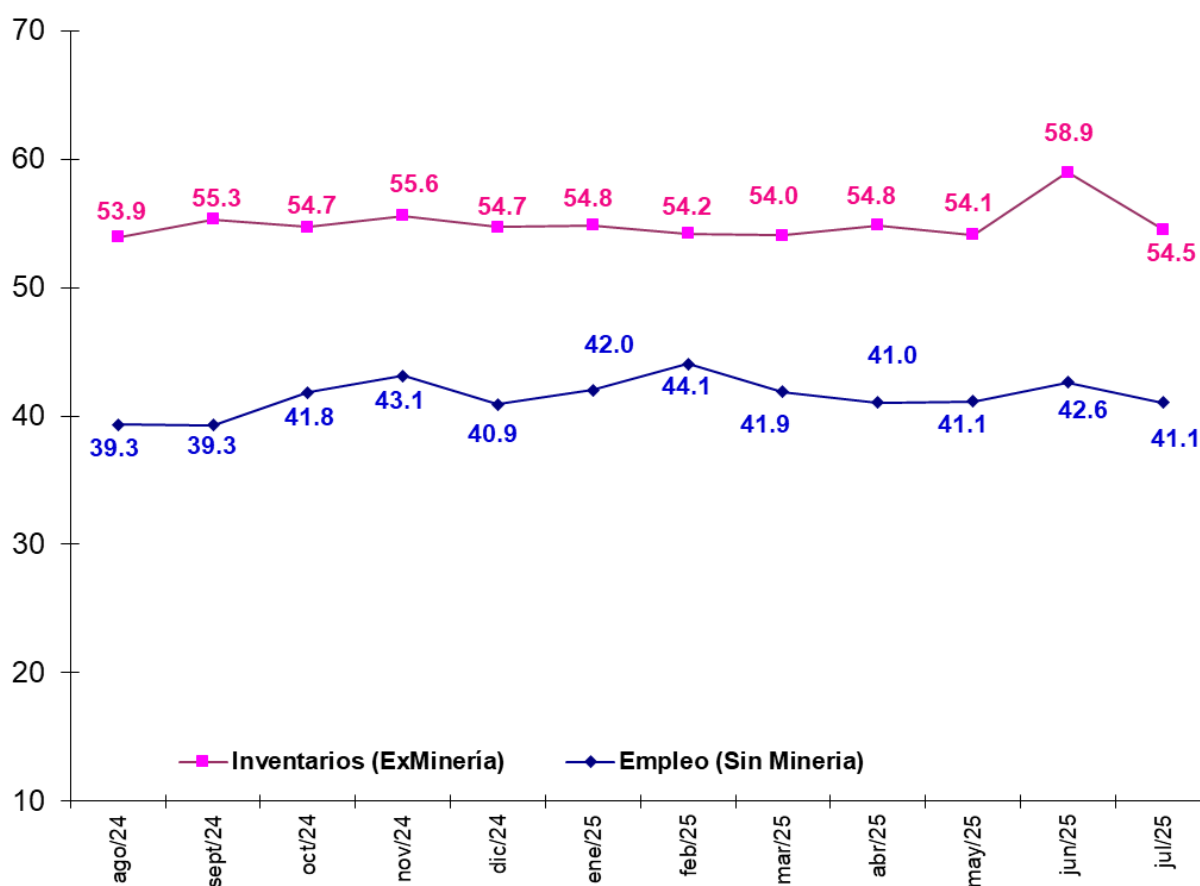
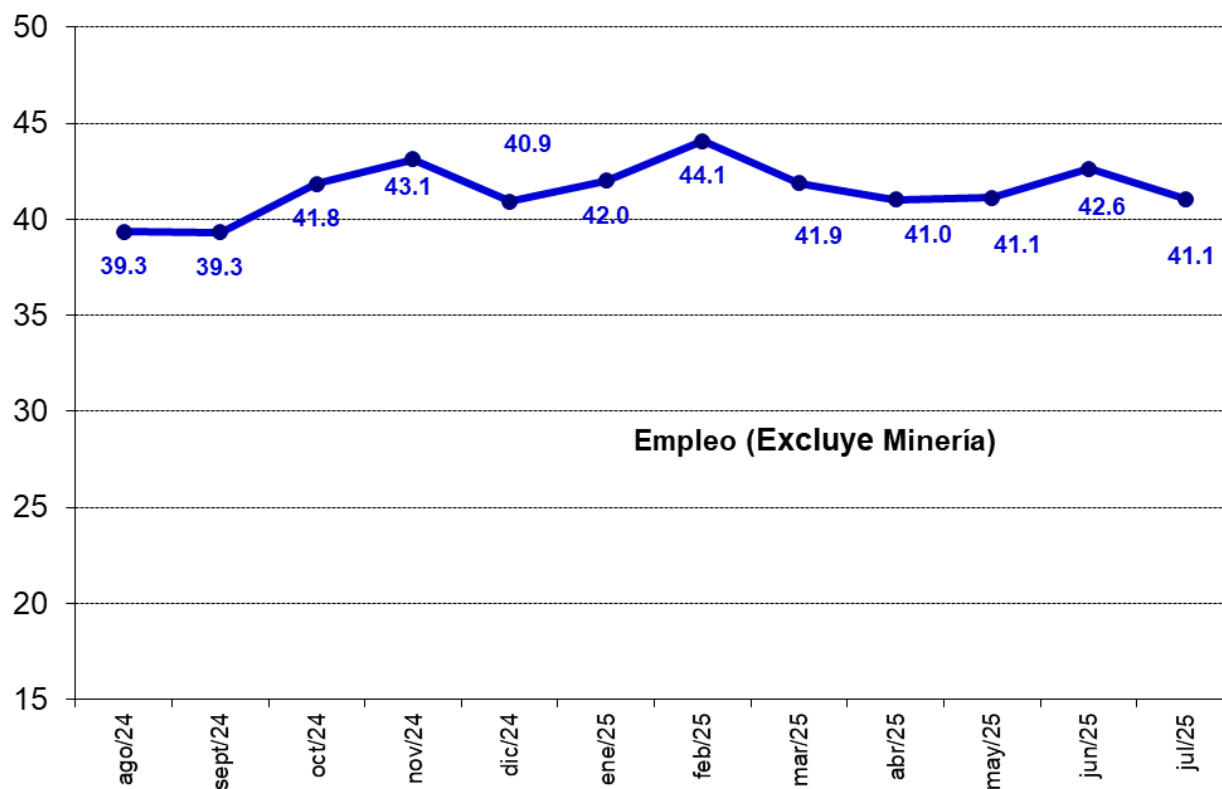
Respecto de la pregunta correspondiente a las *expectativas de inflación para los próximos 12 meses*, de los resultados de la encuesta se observa una distribución estadística con sesgo y curtosis. Hacia septiembre de 2011 la inflación se encontraba en rango del 3,5%. Posteriormente, ya en noviembre del mismo año las presiones de inflación comienzan a aumentar, ubicándose en 3,8%. A partir de abril de 2012, comienzan nuevamente a caer hasta junio de 2013, cuando crecen nuevamente. Durante el 2014 continúa la tendencia al alza, alcanzando en diciembre de 2014 expectativas de 4,1% de inflación. En enero del 2015 las

expectativas de inflación vuelven a disminuir, ubicándose en 3,7%. En abril del mismo año las expectativas de inflación vuelven a elevarse hasta 3,9%, manteniéndose alrededor de dicho valor hasta Julio con un valor de 3,9%. En el mes de agosto del año 2015 las expectativas de inflación vuelven a aumentar hasta 4,2%, alcanzando un nivel de 4,4% entre septiembre y octubre para luego comenzar a disminuir. La inflación esperada ha continuado disminuyendo hasta enero del 2017, donde se mantuvo hasta mayo del mismo año en 3,2%. La inflación esperada continuó disminuyendo hasta enero del 2018 (2,7%), para posteriormente, comenzar a incrementarse paulatinamente. En diciembre de 2020 la inflación esperada para los próximos 12 meses fue de 3,1%. Por otra parte, en diciembre de 2021 la inflación esperada para los próximos 12 meses fue de 5,6% y en 2022 fue de 9,2%. Posteriormente, la inflación decrece. En diciembre de 2023 la inflación esperada para los próximos 12 meses fue de 4,7%, y en diciembre de 2024 fue de 4,3%.

Las expectativas de inflación promedio para los 12 meses próximos para el sector Comercio e Industria alcanzaron un 4,23%. La mediana se ubica en 4,00% para Comercio e Industria (Figuras 16 y 17 y cuadro 6).

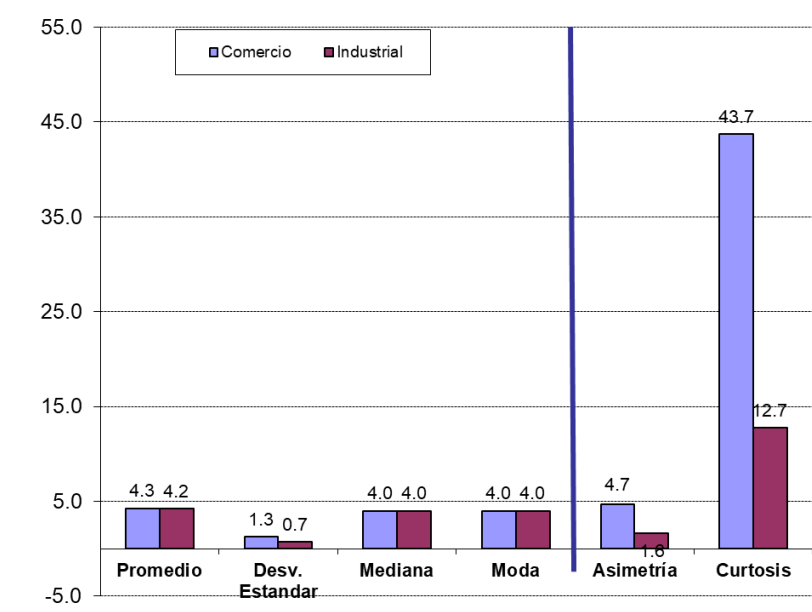
Figura 16. Inflación Esperada en 12 meses (Comercio e Industria), Generación de Empleo (Excluyendo Minería) e Inventarios





Si finalmente observamos las Figura 16 (empleo e inventarios y empleo), podemos ver por otra parte que la generación de empleo sectorial disminuyó respecto del mes pasado, alcanzando un indicador promedio de 41,1 puntos (excluyendo Minería).

Figura 17. Estadísticos de la Inflación Esperada en 12 meses Sectoriales



Cuadro N°6. Descripción Estadística de la Inflación Esperada

Inflación Esperada 12 meses			
Estadístico	Sector		Promedio Ponderado
	Comercio	Industrial	
Promedio	4.26	4.20	4.23
Desv. Estandar	1.28	0.73	0.99
Test Inflacion = 3	11.03	19.47	15.47
P-Value Test $\pi = 3$	0.0000	0.0000	0.0000
Muestra	125	139	132
Mediana	4.00	4.00	4.00
Moda	4.00	4.00	4.00
Asimetría	4.71	1.63	3.09
Test Sesgo	21.51	7.83	14.31
P-Value S=0	0.0000	0.0000	0.0000
Curtosis	43.72	12.74	27.41
Test Curtosis	92.94	23.44	56.34
P-Value C=3	0.0000	0.0000	0.0000

Muestra

Este mes la muestra alcanzó a 332 encuestados lo que corresponde al 54,3% de la muestra referencial.

Cuadro N°7 Base Muestral

Población			
Sector	BCCh	Encuestadas	%
Comercio	200	125	62.5%
Construcción	100	53	53.0%
Industria	300	139	46.3%
Minería	11	15	136.4%
Totales	611	332	54.3%