

Indicador Mensual de Confianza Empresarial | IMCE

Informe Marzo 2025



Resumen Ejecutivo ¹

El Indicador Mensual de Confianza Empresarial (IMCE) este mes alcanzó un nivel de 45,97 puntos; inferior al mes pasado en 5,50 puntos, posicionando a las expectativas empresariales globales en un nivel pesimista. Todos los sectores disminuyeron respecto del mes anterior, Minería disminuyó en 21,90 puntos, Industria en 1,89 puntos, Construcción en 1,67 puntos y Comercio en 1,40 puntos. Minería se ubicó en un nivel optimista, mientras que Comercio en un nivel neutral, y Construcción e Industria en niveles pesimistas.

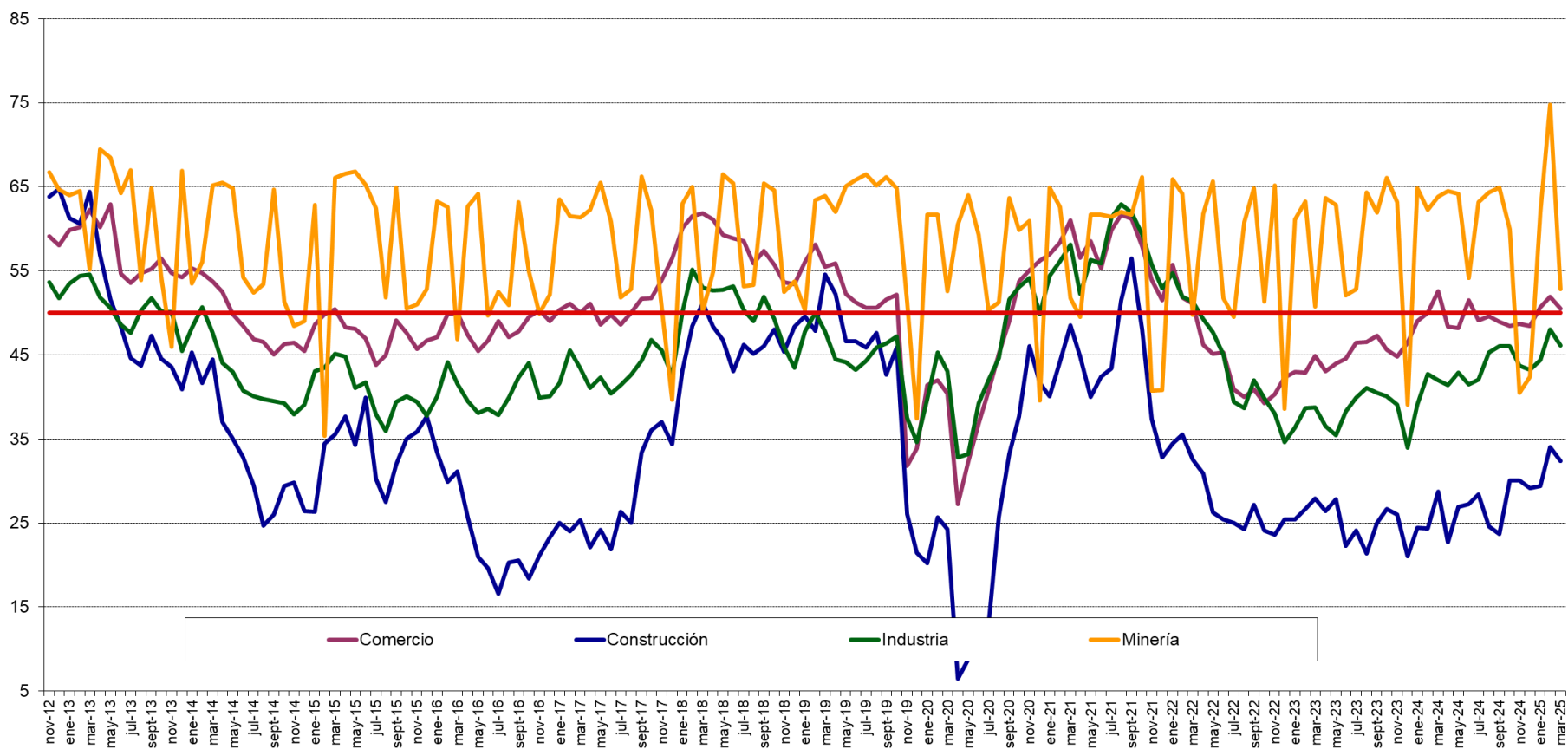
Las presiones de salarios se posicionaron en un nivel superior al neutral (66,5 puntos); las expectativas sobre empleo se ubicaron en un nivel de 51,6 puntos; y la producción esperada se ubicó en 58,5 puntos, inferior al mes anterior en 13,9 puntos. El uso de la capacidad instalada alcanzó un 82,0% de uso, superior al mes pasado en 1,3 puntos. La inflación esperada se ubicó en 4,4%, mismo nivel que el mes anterior.

La demanda actual alcanzó 44,4 puntos, inferior al mes anterior en 3,1 puntos. Los inventarios se ubicaron superiores al nivel deseado alcanzando 53,2 puntos; las presiones de costos alcanzaron los 64,6 puntos, inferior en 1,8 puntos respecto del mes anterior; la situación general del negocio alcanzó un nivel de 62,0 puntos; y la apreciación general sobre la economía chilena se ubicó en los 53,0 puntos, inferior al mes anterior en 1,9 puntos.

	Comercio	Construcción	Industria	Minería	IMCE
ene-21	56.96	40.08	54.40	64.88	54.38
feb-21	58.40	44.23	56.11	62.60	55.72
mar-21	61.02	48.55	58.11	51.73	55.88
abr-21	56.53	44.79	52.21	49.47	51.42
may-21	58.54	40.00	56.33	61.68	54.88
jun-21	55.26	42.39	55.88	61.68	54.33
jul-21	59.82	43.36	61.31	61.40	57.64
ago-21	61.70	51.52	62.94	62.01	60.35
sept-21	61.21	56.44	61.90	61.68	60.68
oct-21	57.97	48.11	59.33	66.15	58.20
nov-21	53.92	37.31	55.73	40.72	49.04
dic-21	51.49	32.76	52.92	40.86	46.56
ene-22	55.73	34.48	54.71	65.89	53.35
feb-22	51.85	35.55	51.94	64.12	51.19
mar-22	51.10	32.54	51.29	49.75	47.50
abr-22	46.22	30.86	49.29	61.76	47.47
may-22	45.15	26.23	47.70	65.63	46.48
jun-22	45.26	25.41	45.00	51.74	42.73
jul-22	40.87	25.00	39.37	49.52	39.01
ago-22	39.97	24.25	38.62	60.77	40.49
sept-22	40.88	27.16	41.95	64.84	43.27
oct-22	39.27	24.07	39.86	51.30	38.96
nov-22	40.29	23.64	38.00	65.13	41.05
dic-22	42.32	25.44	34.63	38.54	35.61
ene-23	42.95	25.42	36.35	61.11	40.67
feb-23	42.86	26.67	38.65	63.23	42.14
mar-23	44.83	27.87	38.75	50.78	40.55
abr-23	43.06	26.39	36.48	63.64	41.40
may-23	43.96	27.82	35.45	62.82	41.36
jun-23	44.57	22.27	38.23	52.05	39.49
jul-23	46.42	24.07	39.87	52.82	41.05
ago-23	46.56	21.36	41.05	64.29	43.19
sept-23	47.29	25.00	40.45	61.90	43.38
oct-23	45.60	26.67	40.09	66.10	43.91
nov-23	44.77	26.04	39.09	63.17	42.66
dic-23	46.48	21.02	33.91	39.07	35.68
ene-24	49.00	24.40	39.04	64.78	43.71
feb-24	50.00	24.36	42.75	62.25	44.87
mar-24	52.55	28.70	41.96	63.81	46.31
abr-24	48.39	22.67	41.42	64.48	44.07
may-24	48.15	26.92	42.91	64.14	45.29
jun-24	51.48	27.27	41.50	54.17	43.78
jul-24	49.06	28.41	42.05	63.19	45.29
ago-24	49.55	24.60	45.32	64.29	46.14
sept-24	48.97	23.66	46.06	64.91	46.22
oct-24	48.47	30.08	46.01	59.90	46.32
nov-24	48.72	30.08	43.75	40.48	41.86
dic-24	48.43	29.17	43.19	42.40	41.77
ene-25	50.64	29.39	44.41	61.94	46.52
feb-25	51.92	34.04	48.01	74.75	51.47
mar-25	50.52	32.38	46.12	52.86	45.97

¹ La composición específica de todos los indicadores de confianza que aquí se comentan se encuentra en el Anexo Técnico disponible en www.icare.cl y www.uai.cl.

Figura 0.
Evolución del IMCE por sector económico



1 Evolución del IMCE

El Indicador Mensual de Confianza Empresarial presentó un nivel de 45,97 puntos, disminuyendo en 5,50 puntos respecto del mes anterior (figuras 1a-1d) y disminuyendo ligeramente en 0,34 puntos respecto de igual mes del año pasado. Este indicador agregado se ubica actualmente por debajo del umbral neutral de 50 puntos para los siguientes tres a seis meses.

Revisando la dinámica del IMCE y el IMCE que excluye al sector Minería (Figura 1b, “IMCE sin Minería”) podemos apreciar que ambos presentan una alta correlación. El IMCE que excluye al sector minero se posiciona en un nivel pesimista, inferior al IMCE Global.

Figura 1a.
Evolución del IMCE

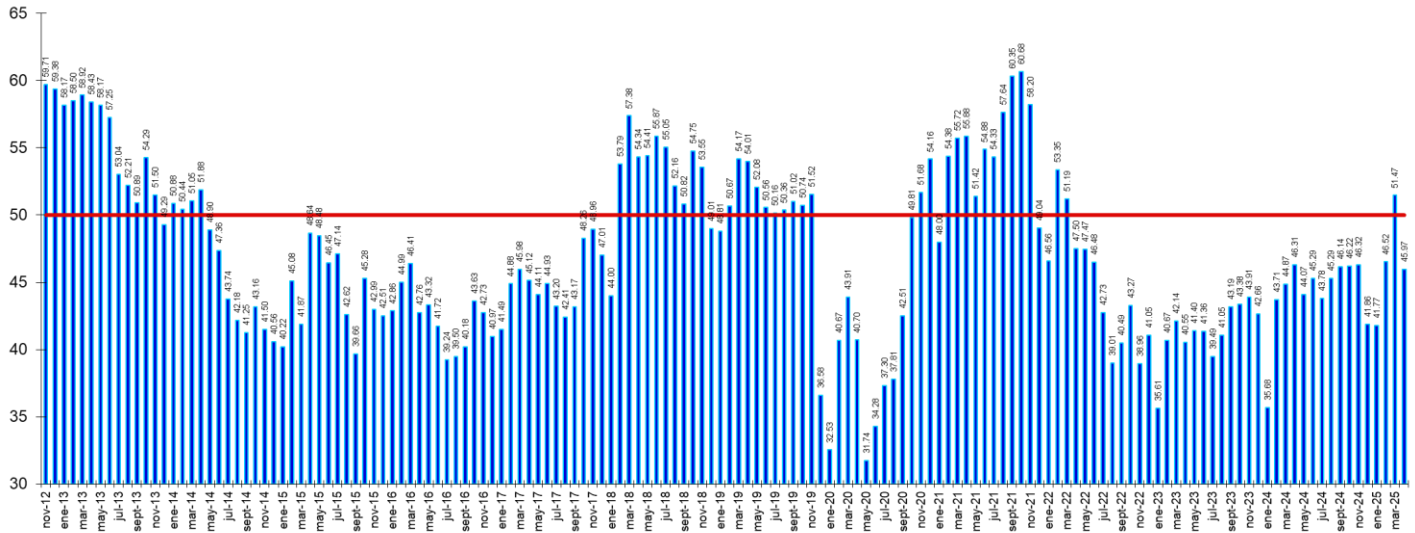


Figura 1b.
Evolución del IMCE Global versus IMCE sin Minería

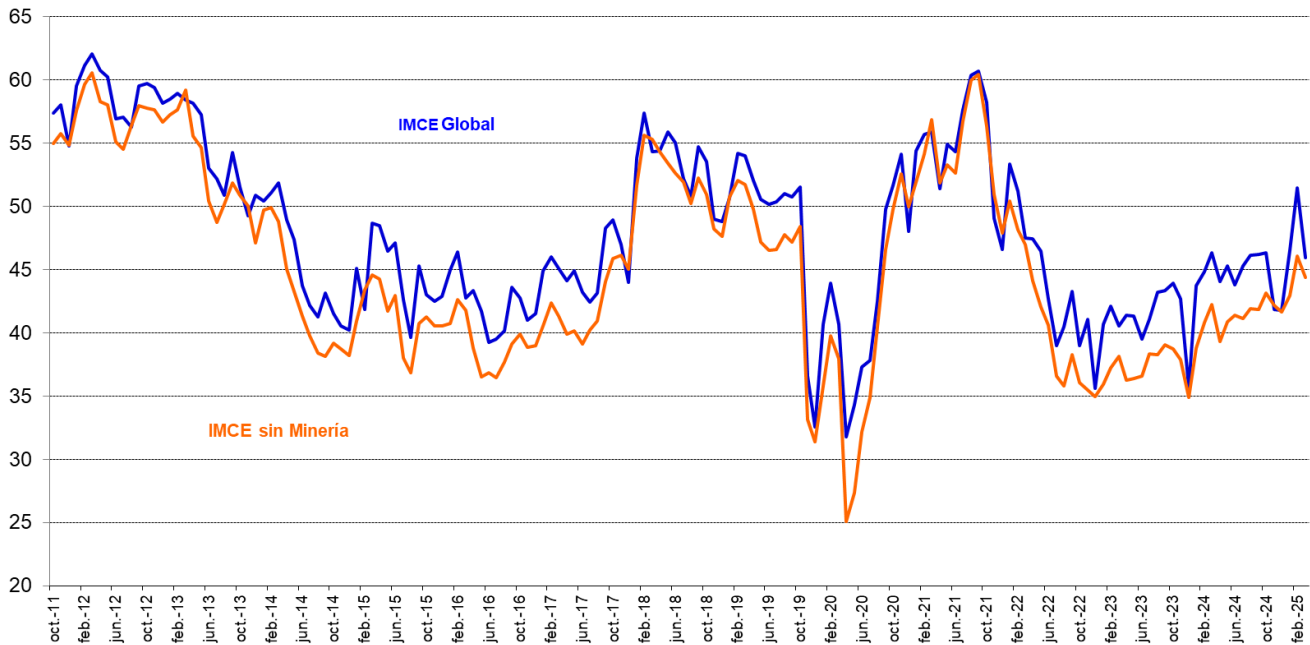


Figura 1c.
Variación del IMCE en 12 Meses y Velocidad medida por su Media Móvil de tres Meses

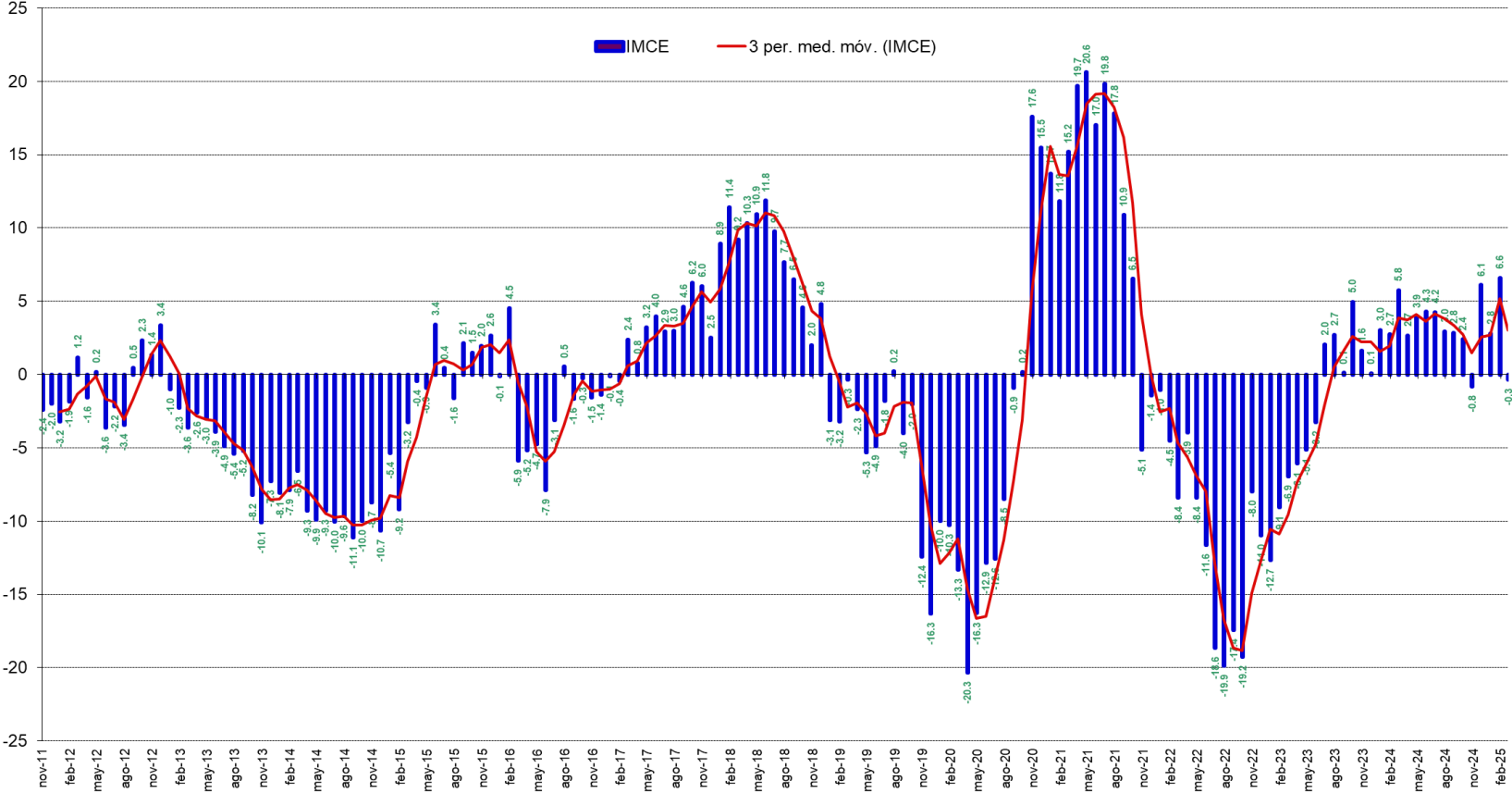
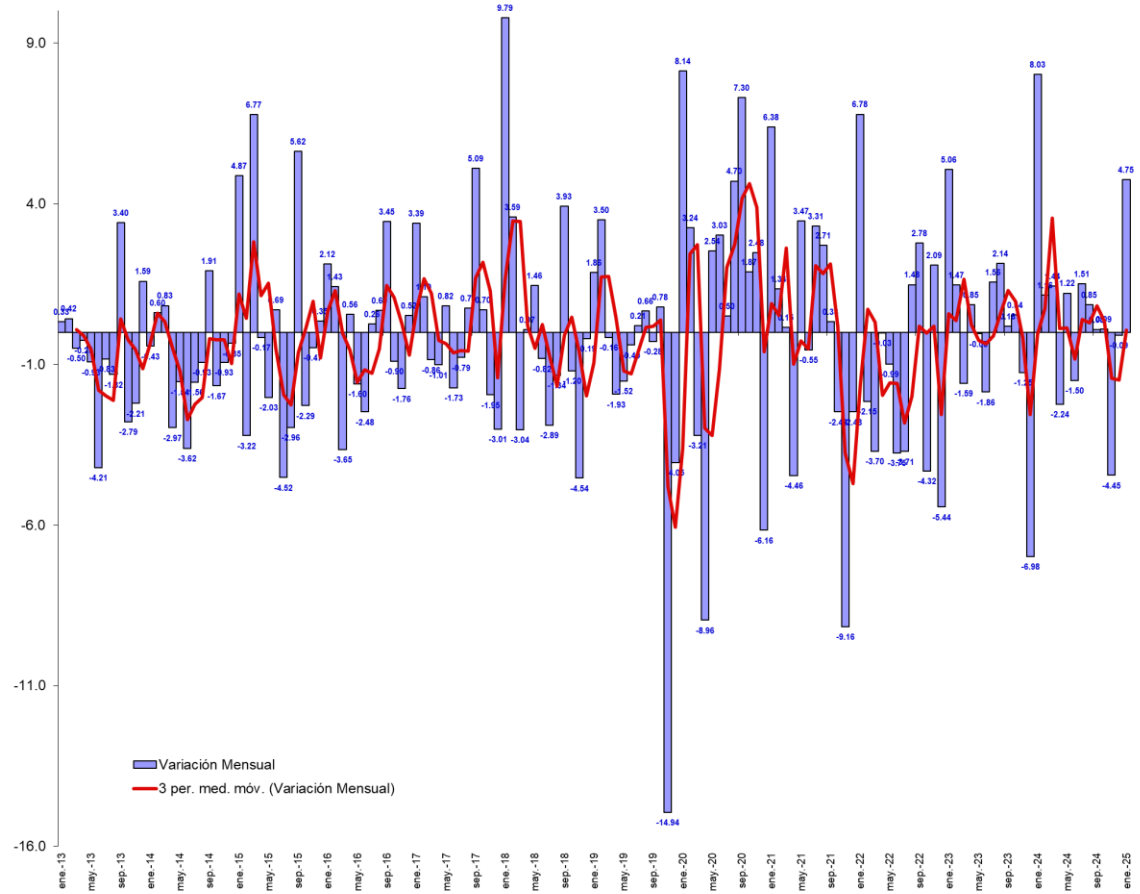


Figura 1d.

Variación del IMCE en 1 Mes y Velocidad medida por su Media Móvil de tres Meses



2 Evolución por Sectores de Actividad

Los indicadores sectoriales se presentan en las figuras 2a y 2b (resultados de las variables individuales en los cuadros 1 al 4). En materia de expectativas sectoriales, el sector Minería se ubicó por sobre del nivel neutral, Comercio en el nivel neutral y los sectores Construcción e Industria se ubicaron por debajo del nivel neutral. Los sectores Comercio, Industria Manufacturera y Minería son los que presentan una menor volatilidad (8,0 puntos o menos), mientras que, Construcción presenta una desviación estándar histórica de 14,9 puntos, y junto al sector manufacturero poseen un promedio histórico del índice sectorial menor al de los otros sectores.

Figura 2a.

Evolución de los Indicadores Sectoriales (ordenados por sector y por mes)

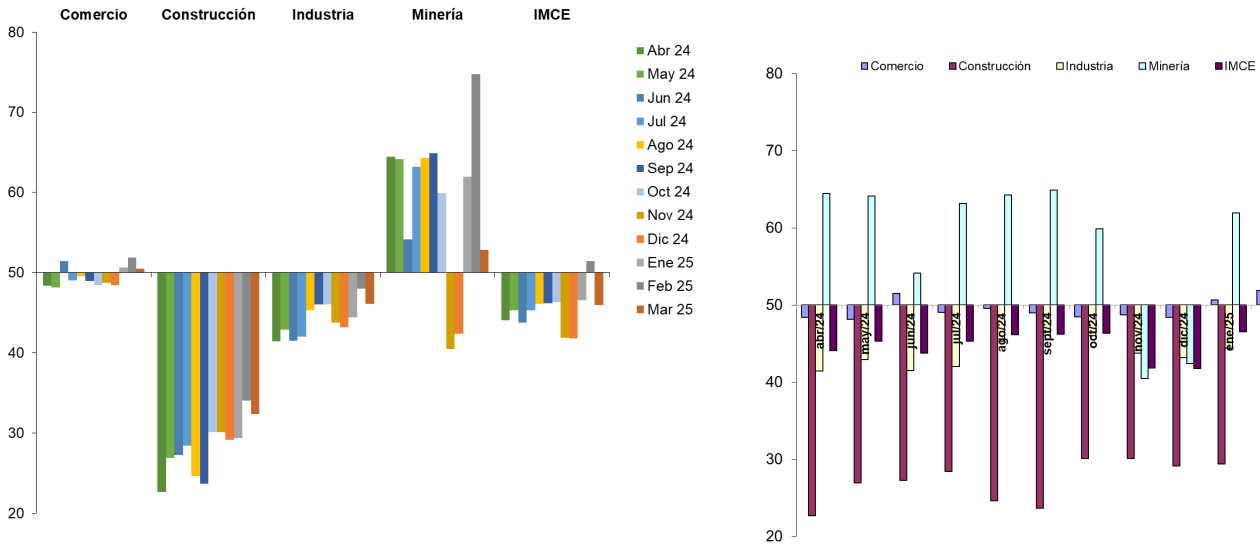
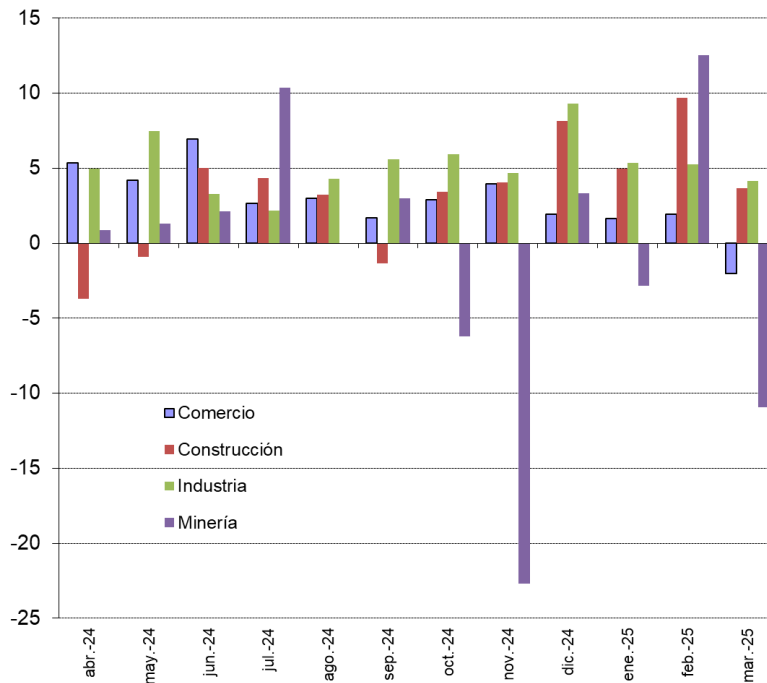


Figura 2b.

Evolución de los Indicadores Sectoriales en 12 Meses



2.1 Comercio

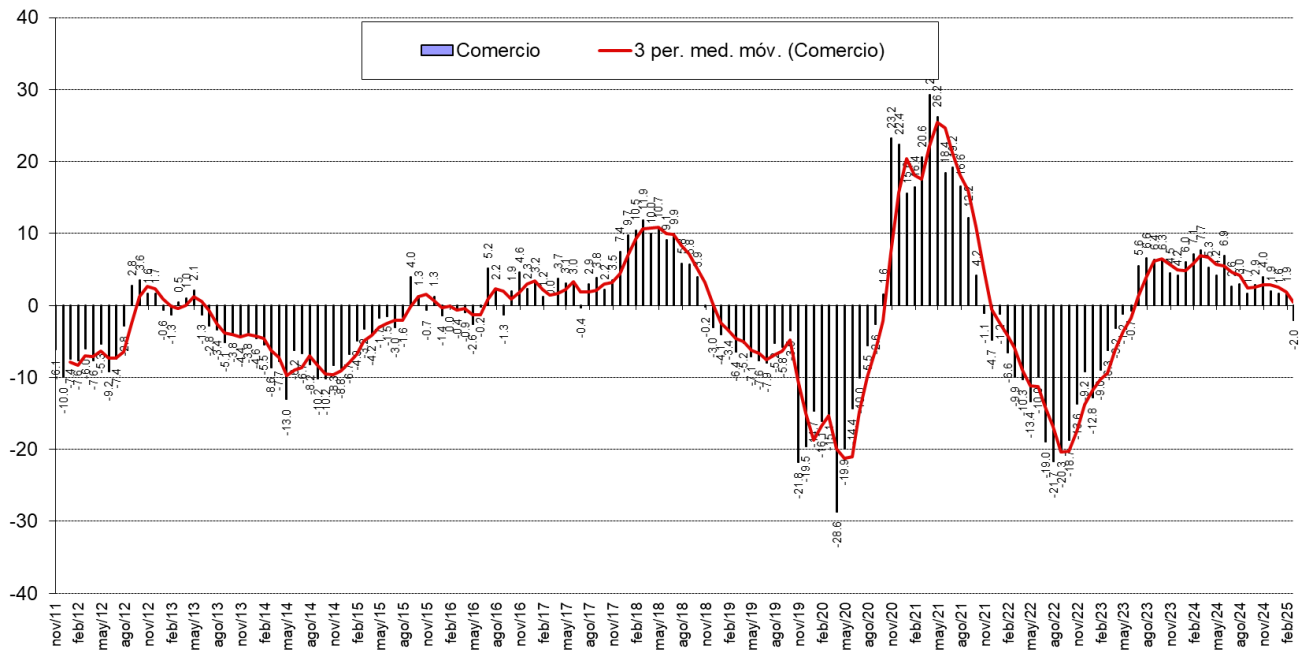
El sector comercio se ubicó en un nivel neutral con 50,5 puntos, inferior al mes pasado en 1,4 puntos y 2,0 puntos inferior respecto del mismo mes del año pasado. La demanda actual fue de 64,8 puntos (20,6 puntos superior al mes anterior y 0,5 puntos inferior al mismo mes del año pasado). La situación actual de la empresa alcanzó 42,2 puntos.

Los precios esperados de los productos vendidos se espera que disminuyan respecto del mes anterior en 1,7 puntos y disminuyan respecto del mismo mes del año pasado en 1,5 puntos. Los costos esperados sectoriales alcanzaron los 69,9 puntos. La generación de empleo se presentó por debajo del nivel neutral con 42,2 puntos, inferior al mes pasado en 3,8 puntos. Las inversiones planeadas se ubicaron inferiores al nivel neutral con 47,7 puntos (0,6 puntos inferior al mes anterior) y las perspectivas de la situación económica del país alcanzaron un nivel de 45,3 puntos, aumentando ligeramente en 0,6 puntos respecto del mes pasado. La situación general esperada del negocio alcanzó los 63,7 puntos, ligeramente superior en 0,4 puntos respecto al mes anterior. Finalmente, las ventas esperadas disminuyeron en 2,0 puntos respecto del mes anterior (62,1 puntos).

Cuadro N°1 Indicador de Difusión Sectorial: Comercio

Pregunta	Comercio												Variación		Promedio Histórico	Desv. Est. Histórica
	abr-24	may-24	jun-24	jul-24	ago-24	sept-24	oct-24	nov-24	dic-24	ene-25	feb-25	mar-25	Mes	12 Meses		
Situación Actual																
Inventarios	57.5	57.4	52.8	54.8	54.9	57.5	56.1	56.2	55.9	55.0	53.5	54.3	0.8	-1.3	55.4	4.9
Demanda	49.5	48.1	51.1	52.0	50.9	38.1	58.0	54.6	53.9	40.4	44.2	64.8	20.6	-0.5	53.0	10.2
Situación General de la Empresa	43.0	38.9	46.7	44.4	46.4	47.3	42.7	44.6	43.3	48.5	46.0	42.2	-3.8	-5.8	57.1	11.4
Expectativas																
Precios	60.2	59.9	55.0	58.5	55.4	54.4	52.7	58.5	62.2	65.4	61.5	59.8	-1.7	-1.5	56.7	6.2
Costos	69.9	71.6	72.8	75.8	69.2	69.9	69.5	72.3	74.8	78.1	71.2	69.9	-1.3	-5.6	67.2	8.0
Empleo	41.4	42.0	39.4	41.5	39.7	44.7	41.6	43.1	42.9	44.2	46.0	42.2	-3.8	0.4	48.9	9.6
Inversiones	43.5	43.8	46.7	45.2	48.7	46.0	42.7	43.8	46.9	46.2	48.2	47.7	-0.6	-0.8	53.6	12.1
Situación Económica Global del País	47.3	43.8	47.2	39.9	35.7	35.4	37.4	31.5	35.0	37.3	44.7	45.3	0.6	0.4	47.2	22.2
Situación General del Negocio	59.7	63.0	60.6	57.7	57.1	57.1	58.8	57.7	57.9	58.5	63.3	63.7	0.4	-1.6	61.2	12.3
Ventas	53.8	52.5	54.4	57.3	55.8	56.6	62.6	55.0	47.2	53.8	64.2	62.1	-2.0	1.9	58.6	11.8
Situación Financiera Empresa	55.4	59.3	53.3	53.2	53.1	54.0	52.3	52.3	52.8	52.3	58.4	56.6	-1.8	1.0	56.3	10.6
Inflación Esperada 12 meses	4.1	4.1	4.2	4.3	4.5	4.6	4.4	4.5	4.5	4.5	4.4	4.5	0.1	0.5	4.1	1.6
Indice de Difusión Sectorial	48.4	48.1	51.5	49.1	49.6	49.0	48.5	48.7	48.4	50.6	51.9	50.5	-1.4	-2.0	54.3	8.0

Figura 3. Variación % respecto igual mes del año anterior: Sector Comercio



2.2 Construcción

Construcción presentó expectativas pesimistas. El indicador sectorial se ubicó en 32,4 puntos, inferior en 1,7 puntos respecto del mes pasado. Tal como se mencionó, este sector es el que presenta un menor IMCE sectorial promedio histórico (42,2 puntos) así como un rango de variación medido por la desviación estándar mayor a todos los demás sectores (14,9).

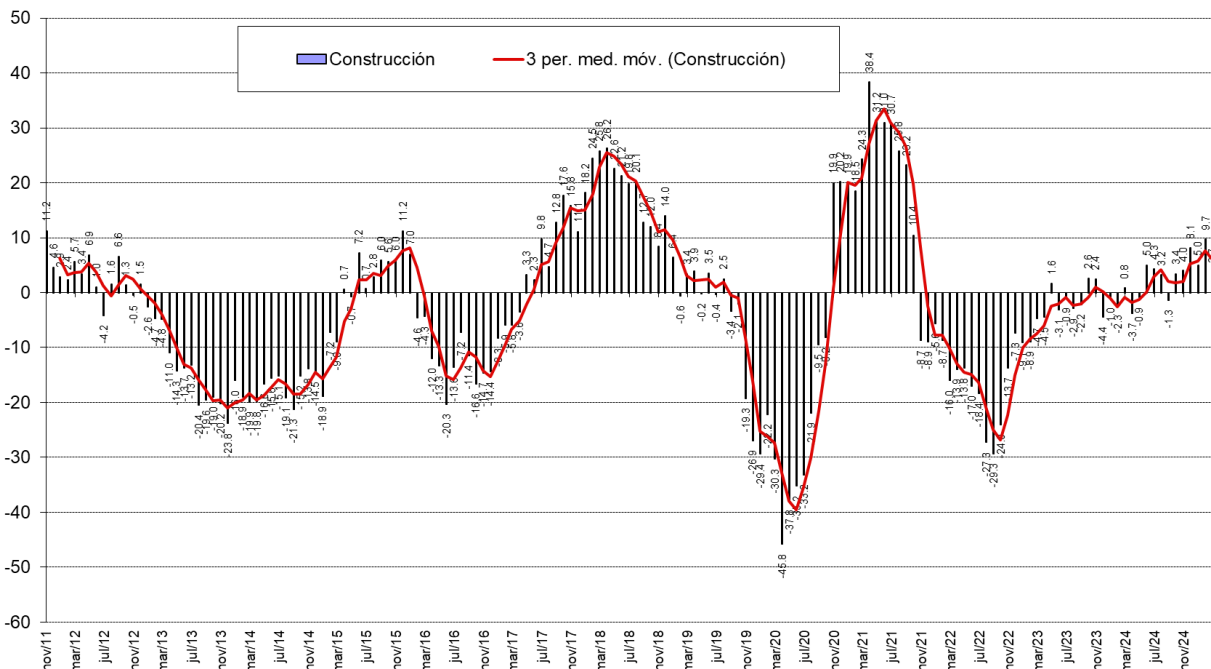
La demanda actual se presentó por debajo del nivel neutral con 23,8 puntos (inferior al promedio histórico). El nivel de actividad disminuyó respecto del mes anterior en 6,2 puntos, alcanzando 38,5 puntos; mientras que la situación actual del negocio de la construcción alcanzó los 44,3 puntos, superior en 1,7 puntos respecto al mes anterior.

En términos de expectativas, el indicador de costos de producción se situó superior al nivel neutral, disminuyó en 3,1 puntos respecto del mes anterior y alcanzó 63,9 puntos. Las presiones salariales se ubicaron en 51,6 puntos; y el empleo sectorial a futuro es restrictivo, alcanzó 41,0 puntos. La situación financiera esperada de la empresa se posicionó en un nivel inferior al neutral con 45,9 puntos, disminuyó en 3,0 puntos respecto del mes anterior; y las expectativas que el sector tiene sobre la economía chilena alcanzaron los 36,1 puntos, inferior al mes anterior en 7,6 puntos y superior respecto al mismo mes del año pasado en 6,4 puntos.

Cuadro N°2 Indicador de Difusión Sectorial: Construcción

Pregunta	Construcción												Variación		Promedio Histórico	Desv. Est. Histórica
	abr-24	may-24	jun-24	jul-24	ago-24	sept-24	oct-24	nov-24	dic-24	ene-25	feb-25	mar-25	Mes	12 Meses		
Situación Actual																
Demanda	15.1	20.5	22.7	19.7	15.3	17.9	21.2	19.5	22.5	20.2	24.5	23.8	-0.7	4.3	36.8	15.6
Nivel de Actividad (3 meses)	30.2	25.6	30.7	33.3	32.3	28.6	37.3	33.9	40.8	39.5	44.7	38.5	-6.2	3.3	42.9	15.0
Situación General de la Empresa	40.7	34.6	37.5	38.6	37.9	28.6	39.0	37.3	39.2	40.4	42.6	44.3	1.7	7.2	50.8	11.6
Expectativas																
Precios	39.5	41.0	43.2	45.5	48.4	40.2	41.5	44.9	51.7	45.6	48.9	50.8	1.9	0.8	54.0	10.6
Costos	57.0	59.0	62.5	63.6	66.1	64.3	60.2	57.6	69.2	71.1	67.0	63.9	-3.1	0.0	68.1	12.7
Salarios	47.7	43.6	47.7	48.5	48.4	47.3	47.5	50.8	54.2	50.0	51.1	51.6	0.6	0.7	56.8	10.8
Empleo	30.2	33.3	31.8	37.1	33.9	29.5	39.0	40.7	35.8	38.6	43.6	41.0	-2.6	3.0	47.5	15.0
Situación Económica Global del País	38.4	34.6	34.1	34.1	24.2	28.6	32.2	27.1	34.2	28.9	43.6	36.1	-7.6	6.4	41.1	22.0
Situación Financiera Empresa	46.5	41.0	39.8	45.5	38.7	42.0	42.4	41.5	49.2	39.5	48.9	45.9	-3.0	2.4	49.3	11.8
Índice de Difusión Sectorial	22.7	26.9	27.3	28.4	24.6	23.7	30.1	30.1	29.2	29.4	34.0	32.4	-1.7	3.7	42.2	14.9

Figura 4. Variación % respecto igual mes del año anterior: Sector Construcción



2.3 Industria Manufacturera

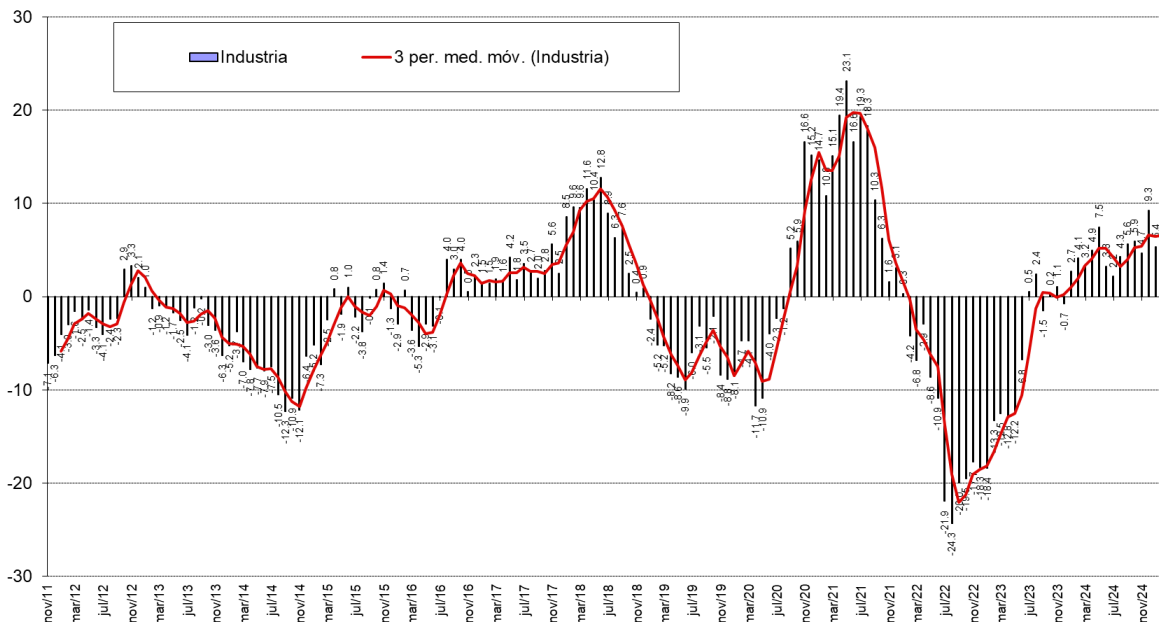
El sector manufacturero alcanzó un nivel de 46,1 puntos, inferior al mes anterior en 1,9 puntos, ubicándose en un nivel inferior al neutral. La producción actual aumentó respecto del mes pasado en 18,2 puntos, aumentó respecto del mismo mes del año pasado en 1,0 punto y se ubicó en 58,5 puntos. El nivel del subíndice de inventarios alcanzó un nivel superior al neutral con 53,8 puntos. La demanda actual se presentó en un nivel inferior al neutral, se ubicó en 34,6 puntos.

En el rango de expectativas, la producción esperada se posiciona en un nivel superior al neutral (57,5 puntos), inferior al nivel del mes anterior en 6,3 puntos. Las expectativas de precios se posicionaron en 53,5 puntos. Las presiones salariales alcanzaron 62,9 puntos, inferior al mes anterior en 4,3 puntos. Los costos de producción alcanzaron los 68,2 puntos, inferior al nivel del mes anterior en 2,7 puntos. La generación esperada de empleo sectorial se mantuvo en el nivel del mes pasado, alcanzó 42,5 puntos. La situación económica del país alcanzó 44,0 puntos, inferior en 4,1 puntos respecto del mes pasado e inferior en 4,7 puntos respecto del mismo mes del año pasado. Los encuestados se posicionaron en un nivel de inflación esperada de 4,3%, mismo nivel del mes anterior.

Cuadro N°3 Indicador de Difusión Sectorial: Industria Manufacturera

Pregunta	Industria Manufacturera												Variación		Promedio Histórico	Desv. Est. Histórica
	abr-24	may-24	jun-24	jul-24	ago-24	sept-24	oct-24	nov-24	dic-24	ene-25	feb-25	mar-25	Mes	12 Meses		
Situación Actual																
Producción	52.5	43.6	48.5	50.7	52.9	39.6	60.5	54.7	52.2	45.7	40.3	58.5	18.2	1.0	52.2	8.6
Inventarios	55.0	56.4	57.5	57.2	52.9	53.1	53.3	55.0	53.5	54.7	54.9	53.8	-1.1	-0.6	53.7	4.7
Demanda	29.2	31.4	27.0	25.5	29.7	32.3	32.3	32.5	33.3	32.0	35.1	34.6	-0.5	6.5	39.8	10.5
Uso de Capacidad	66.7	65.2	68.1	63.8	63.6	63.2	66.4	66.7	68.0	65.7	65.7	69.2	3.4	3.9	70.5	3.5
Situación General de la Empresa	43.6	43.1	41.5	38.2	42.5	41.3	42.2	40.0	42.8	40.4	48.1	44.0	-4.1	-0.7	48.9	8.2
Expectativas																
Producción	50.0	53.7	55.0	57.8	59.2	59.0	59.0	53.8	49.7	55.9	63.8	57.5	-6.3	5.4	57.3	9.2
Precios	54.5	51.1	56.5	56.9	52.3	55.2	52.4	52.2	56.9	61.5	56.7	53.5	-3.3	-1.8	56.5	7.9
Salarios	63.9	66.5	63.0	65.4	61.8	64.6	66.5	65.3	66.7	69.6	67.2	62.9	-4.3	1.9	62.0	5.5
Costos	68.8	69.7	65.0	73.2	67.6	69.1	68.0	65.9	69.2	78.6	70.9	68.2	-2.7	0.3	68.5	9.4
Empleo	39.1	43.1	46.0	41.5	44.4	43.8	44.9	45.6	44.0	43.2	42.5	42.5	-0.1	0.3	46.0	8.0
Inversiones	41.6	46.8	47.0	42.5	48.0	45.5	48.2	50.3	50.9	54.0	55.2	53.1	-2.1	10.2	54.1	10.5
Situación Económica Global del País	49.5	46.8	54.5	41.5	43.1	44.8	41.6	37.2	42.8	41.3	48.1	44.0	-4.1	-4.7	48.7	22.2
Situación General del Negocio	55.0	58.0	59.0	53.6	53.6	56.3	56.6	55.9	56.9	55.3	59.0	56.9	-2.0	3.0	57.5	11.5
Inflación Esperada 12 meses	4.3	4.3	4.3	4.2	4.4	4.5	4.3	4.3	4.2	4.3	4.3	4.3	0.0	0.1	4.1	1.6
Indice de Difusión Sectorial	41.4	42.9	41.5	42.0	45.3	46.1	46.0	43.8	43.2	44.4	48.0	46.1	-1.9	4.2	47.8	7.1

Figura 5. Variación % respecto igual mes del año anterior: Sector Industrial

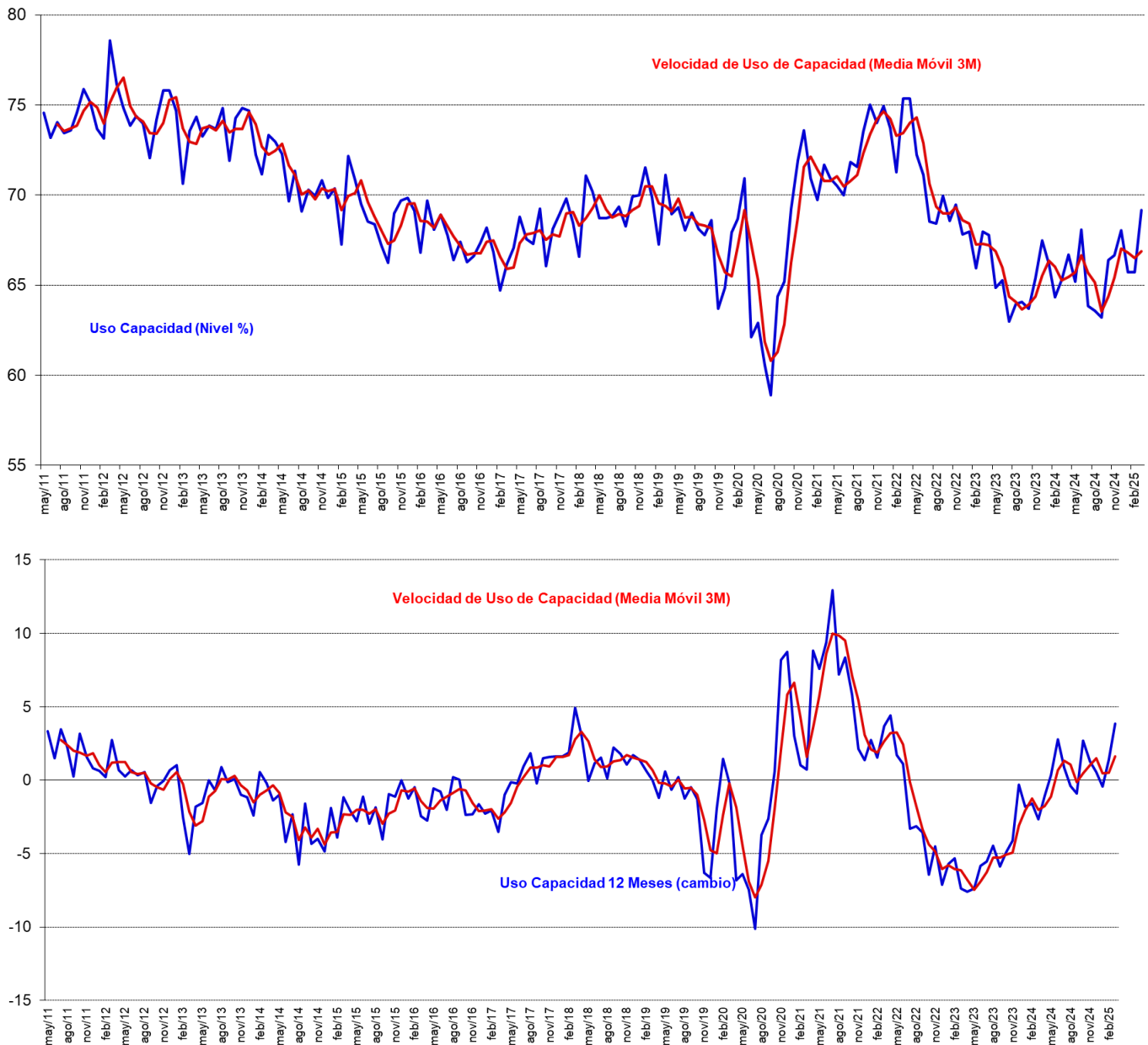


2.3.1 Análisis Uso de Capacidad Instalada de la Industria Manufacturera

El uso de capacidad instalada es un indicador importante al momento de evaluar la capacidad de respuesta del sector frente a shocks de demanda y oferta, de manera que se puede determinar la capacidad ociosa existente y, por ende, las posibilidades de alzas de precios y variación de empleo y producción que las empresas puedan implementar como manera de manejar eficientemente su stock de inventarios.

El uso de la capacidad instalada del sector aumentó en 3,4 puntos respecto del mes pasado alcanzando un nivel de 69,2% de uso. El sector está ubicado por debajo de su capacidad promedio histórica de 70,5%, y dentro de los márgenes de variabilidad (al presentar una desviación estándar histórica de 3,5 puntos en el uso de capacidad).

Figura 6. Uso de Capacidad Instalada 3 y 12 Meses y Promedios Móviles (figura inferior)



2.4 Minería

El indicador sectorial alcanzó los 52,9 puntos, inferior al mes pasado en 21,9 puntos, ubicándose por debajo de su promedio histórico y fuera de los márgenes de variabilidad (presentando un nivel de variabilidad de 8,0 puntos). El subíndice de producción actual alcanzó un nivel superior al neutral de 87,1 puntos, inferior al mes anterior en 1,1 puntos, y 0,7 puntos inferior a su nivel del mismo mes del año pasado. Dentro de los indicadores de minería, producción actual es un subíndice que presenta un alto nivel de volatilidad alcanzando una desviación histórica de 25,9 puntos. Por su parte el subíndice de inventarios alcanzó los 51,4 puntos. El índice de demanda que enfrentó el sector alcanzó los 54,3 puntos. La situación general actual de la empresa está por sobre el nivel neutral (88,6), ligeramente superior al mes anterior en 0,3 puntos.

En la subsección de expectativas, la producción esperada para los próximos meses presenta un indicador en el nivel optimista con 55,7 puntos (inferior en 33,3 puntos respecto del nivel del mes anterior e inferior en 32,1 puntos respecto del mismo mes de año pasado), inferior a su promedio histórico de 72,3 puntos y manteniendo una fuerte variabilidad de 21,1 puntos de desviación estándar. Las expectativas de costos de insumos disminuyeron ligeramente en 0,2 puntos respecto del mes pasado. El sector se encuentra optimista respecto de la economía chilena con un nivel de expectativas de 86,4 puntos.

Cuadro N°4 Indicador de Difusión Sectorial: Minería

Pregunta	Minería												Variación		Promedio Histórico	Desv. Est. Histórica
	abr-24	may-24	jun-24	jul-24	ago-24	sept-24	oct-24	nov-24	dic-24	ene-25	feb-25	mar-25	Mes	12 Meses		
Situación Actual																
Producción	91.0	89.4	89.0	84.7	88.6	92.1	81.2	80.7	88.2	15.7	88.2	87.1	-1.1	-0.7	64.7	25.9
Inventarios	49.2	50.0	50.0	50.0	51.4	51.8	51.4	51.4	51.5	51.5	50.7	51.4	0.7	1.4	49.9	4.7
Demanda	52.5	52.3	54.4	54.9	55.0	54.4	52.9	53.6	53.7	52.2	86.0	54.3	-31.7	0.7	60.1	12.3
Uso de Capacidad	96.3	96.8	95.6	94.8	95.2	96.1	95.6	95.5	95.7	96.0	95.7	94.8	-0.9	-0.8	94.6	2.2
Situación General de la Empresa	91.0	97.7	91.9	86.8	87.9	91.2	87.7	88.6	89.7	89.6	88.2	88.6	0.3	2.9	86.0	10.2
Expectativas																
Producción	90.2	90.2	58.1	84.7	89.3	92.1	78.3	19.3	25.0	85.1	89.0	55.7	-33.3	-32.1	72.3	21.1
Precios	51.6	50.8	55.9	52.1	47.1	91.2	55.1	45.0	53.7	50.0	55.1	56.4	1.3	0.0	49.4	9.5
Costos	53.3	52.3	52.9	55.6	52.9	93.0	58.0	47.9	56.6	53.7	56.6	56.4	-0.2	-0.7	57.2	14.0
Salarios	88.5	85.6	85.3	85.4	83.6	92.1	83.3	83.6	85.3	85.8	85.3	85.0	-0.3	1.4	80.6	12.6
Empleo	90.2	85.6	84.6	81.9	82.1	90.4	81.9	81.4	89.0	86.6	79.4	80.7	1.3	-5.7	58.1	17.3
Inversiones	89.3	90.9	89.0	88.9	86.4	92.1	86.2	86.4	87.5	94.0	80.1	87.1	7.0	0.7	87.9	10.4
Situación General de la Empresa	91.8	87.1	86.8	82.6	84.3	91.2	82.6	83.6	84.6	90.3	86.0	85.0	-1.0	-4.3	64.9	16.3
Situación Económica Global del País	95.9	90.9	90.4	84.7	80.7	88.6	84.1	89.3	91.2	82.1	83.1	86.4	3.3	0.0	68.6	21.3
Índice de Difusión Sectorial	64.5	64.1	54.2	63.2	64.3	64.9	59.9	40.5	42.4	61.9	74.8	52.9	-21.9	-11.0	61.0	8.0

Figura 7. Variación % respecto igual mes del año anterior: Sector Minería

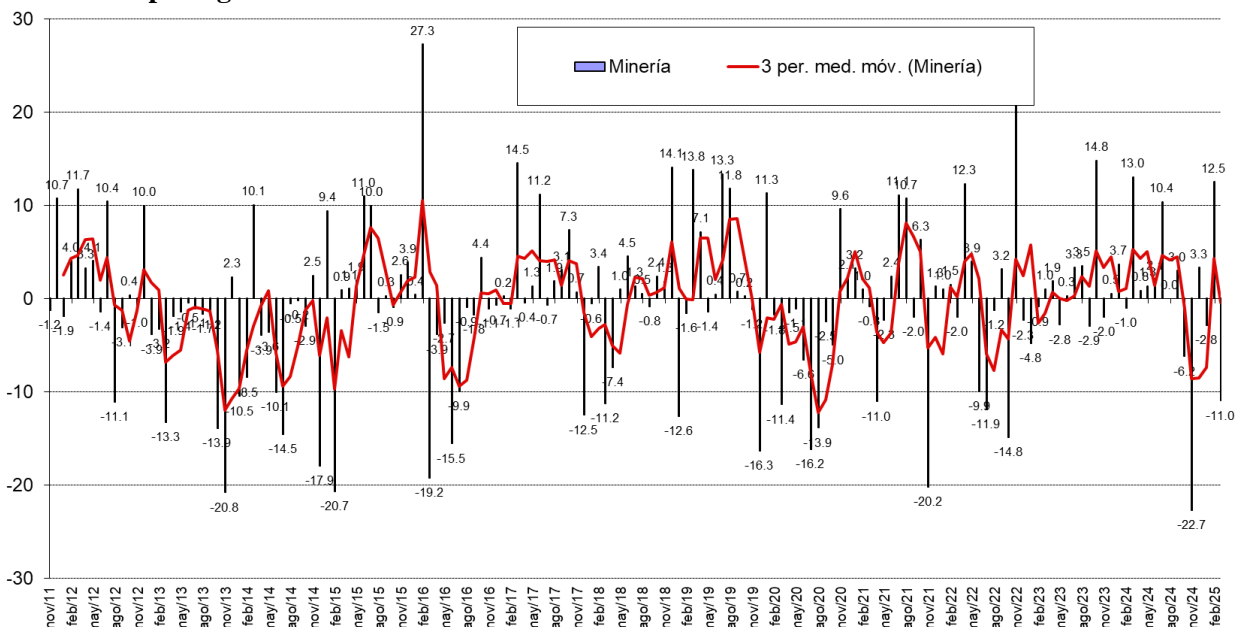
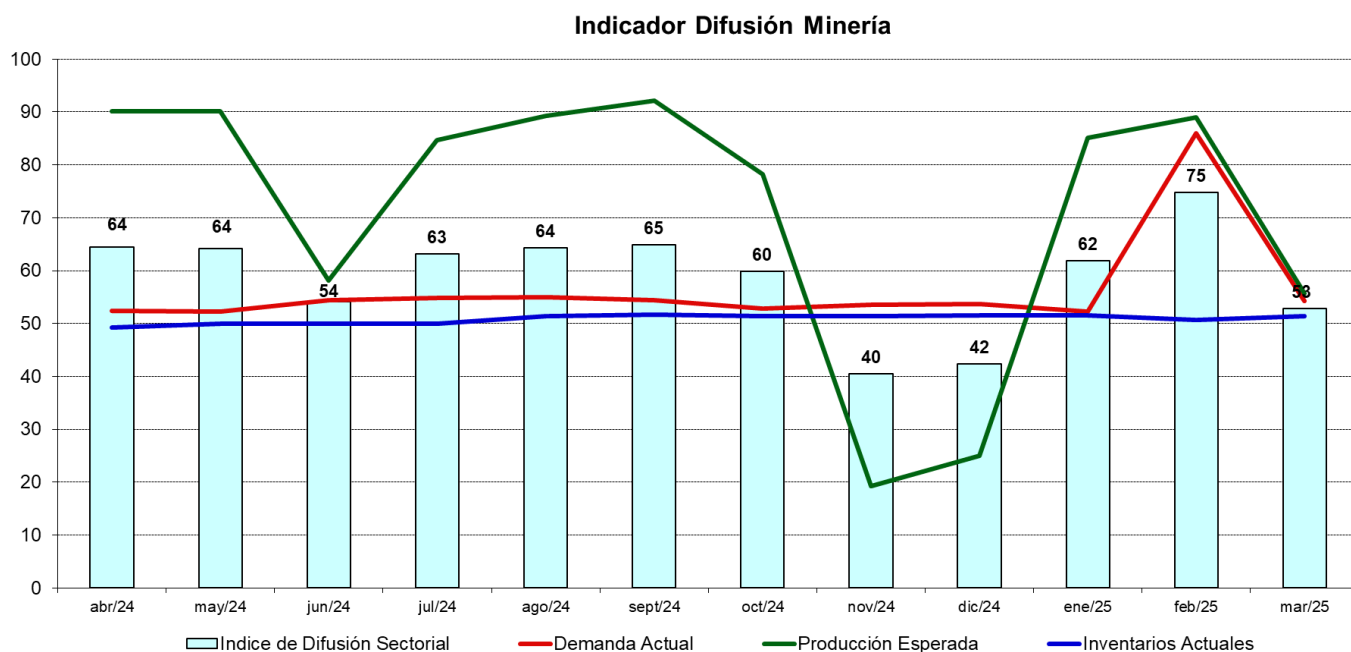


Figura 8. Indicador Difusión del Sector Minería



3 Análisis por Variables Individuales

Los índices que presentan las mayores variaciones respecto al mes pasado fueron: Producción o Ventas Esperada (-13,9), Producción Actual (8,5) y Demanda (-3,1); en frecuencia anual los mayores cambios se produjeron en Producción o Ventas Esperada (-8,3), Inversiones (3,4) y Demanda (2,8).

Cuadro N°5. Indicadores de Confianza Sectorial: Variables Individuales

Indicador		Mar 2025	Feb 2025	Mar 2024	Cambio Mes Anterior	Cambio en 12 Meses
Actual	Producción Actual	72.8	64.3	72.7	8.5	0.2
	Demanda	44.4	47.5	41.6	-3.1	2.8
	Inventarios	53.2	53.0	53.3	0.1	-0.2
	Uso de Capacidad	82.0	80.7	80.4	1.3	1.6
	Situación Actual Empresa	54.8	56.2	53.9	-1.5	0.9
Expectativas	Producción o Ventas Esperada	58.5	72.3	66.8	-13.9	-8.3
	Precios Venta	55.1	55.6	55.7	-0.5	-0.6
	Salarios	66.5	67.8	65.2	-1.3	1.4
	Empleo	51.6	52.9	52.1	-1.3	-0.5
	Costos Insumos	64.6	66.4	66.1	-1.8	-1.5
	Inversiones	62.6	61.2	59.3	1.4	3.4
	Situación General del Negocio	62.0	63.7	61.8	-1.7	0.2
	Situación Económica Global del País	53.0	54.9	52.4	-1.9	0.5
Inflación Esperada 12 meses	4.4	4.4	4.1	0.0	0.3	

Figura 9. Indicadores Sectoriales por Concepto: Nivel Actual

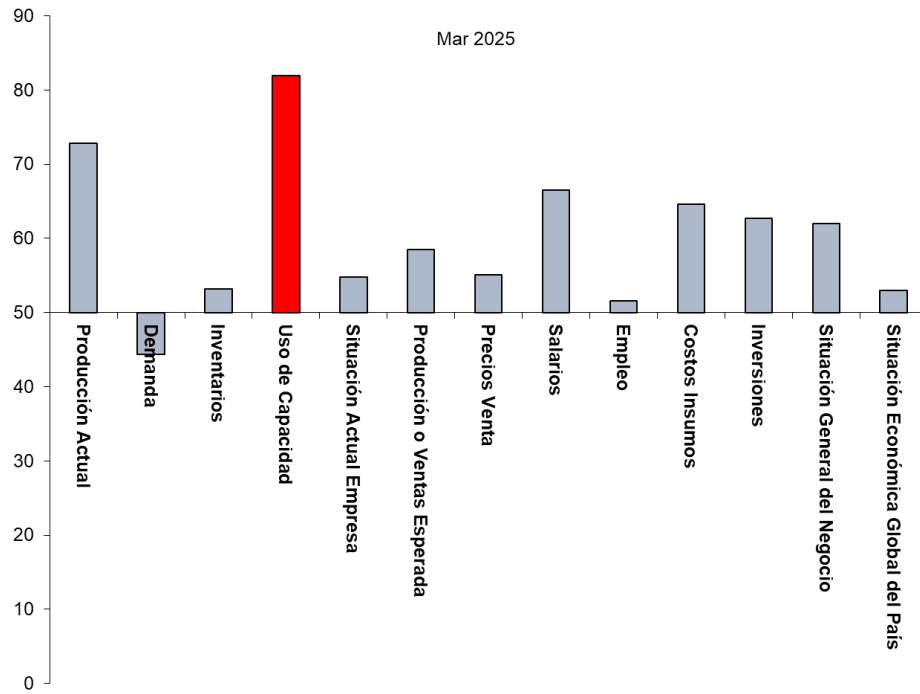


Figura 10. Indicadores Sectoriales por Concepto: Comparación Mes Anterior

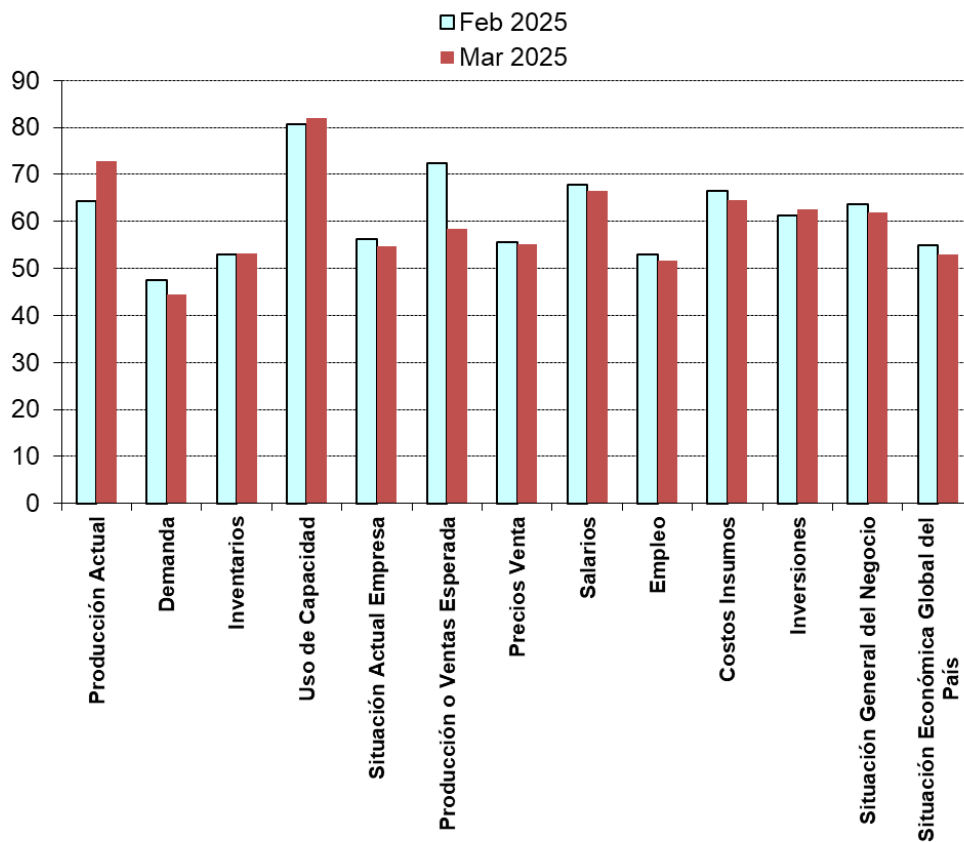
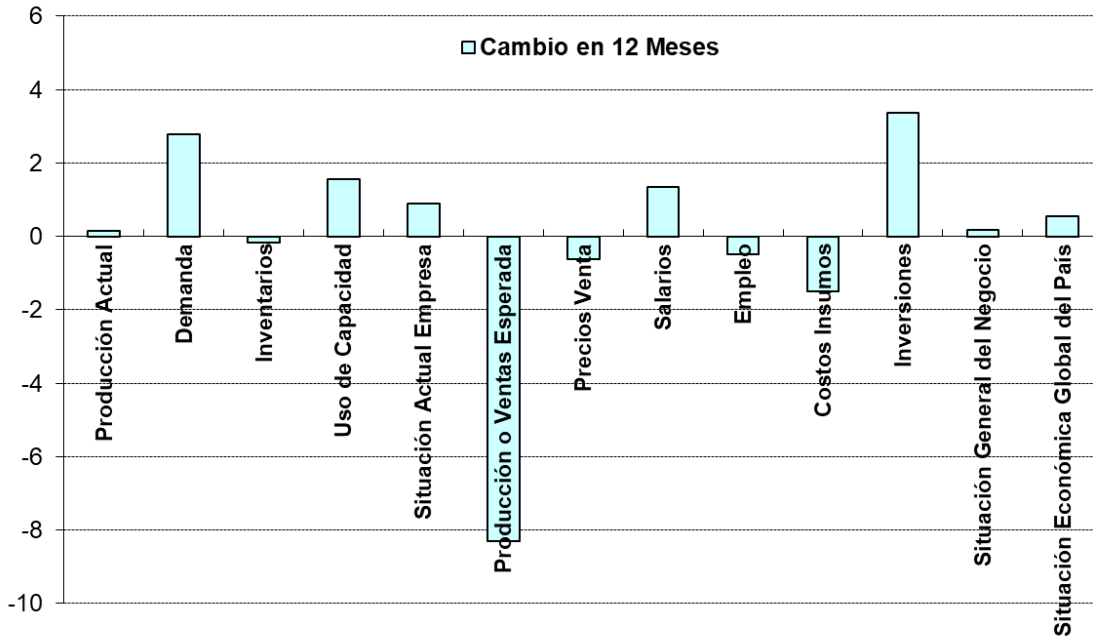


Figura 11. Indicadores Sectoriales por Concepto: Cambio en 12 Meses



3.1 Expectativas de Situación Económica Chilena y Empresarial

Analizando la dinámica de los sub-índices agregados para la situación esperada de la economía versus la situación esperada para las empresas, podemos ver una alta correlación, visualizándose una dinámica muy similar entre ambos índices (ver Figura 12a y 12b).

Las expectativas de la situación esperada de la empresa se presentaron optimistas con 62,0 puntos. La situación económica del país esperada presentó un nivel optimista de 53,0 puntos.

Si excluimos al sector Minería las expectativas de la economía chilena aún presentan una alta correlación: las perspectivas económicas son pesimistas (ver 12.b) alcanzando un nivel de 41,8 puntos versus los 53,0 puntos que alcanza el indicador a nivel agregado (incluyendo Minería).

Figura 12a. Índice Expectativas de Economía Chilena y Situación Esperada de la Empresa

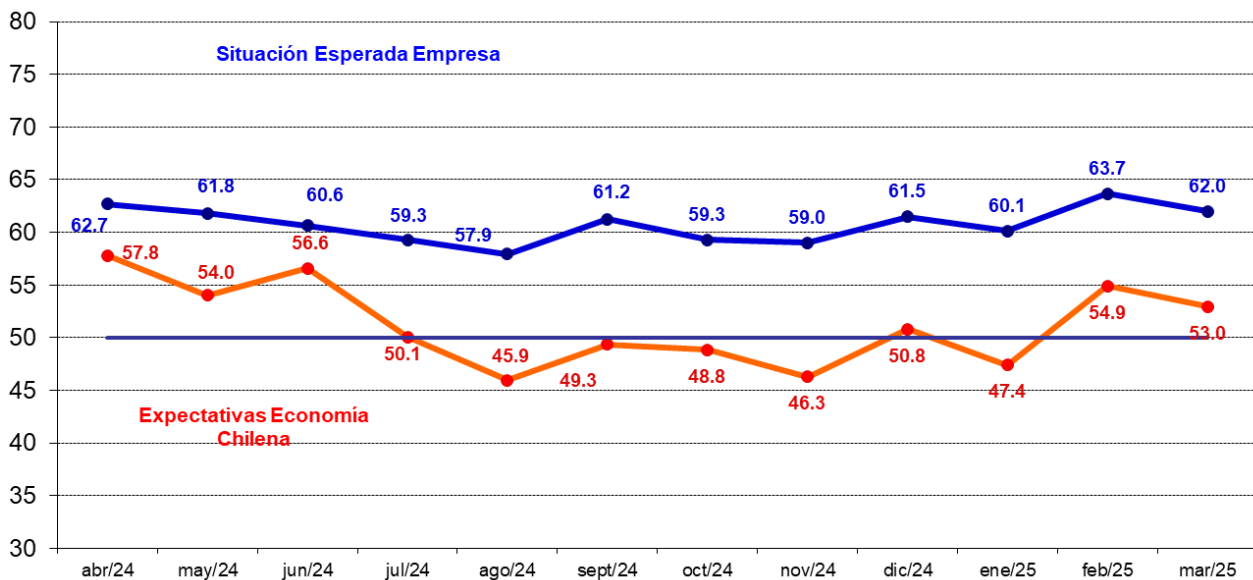


Figura 12b. Índice Expectativas de Economía Chilena Agregada y Excluyendo Minería

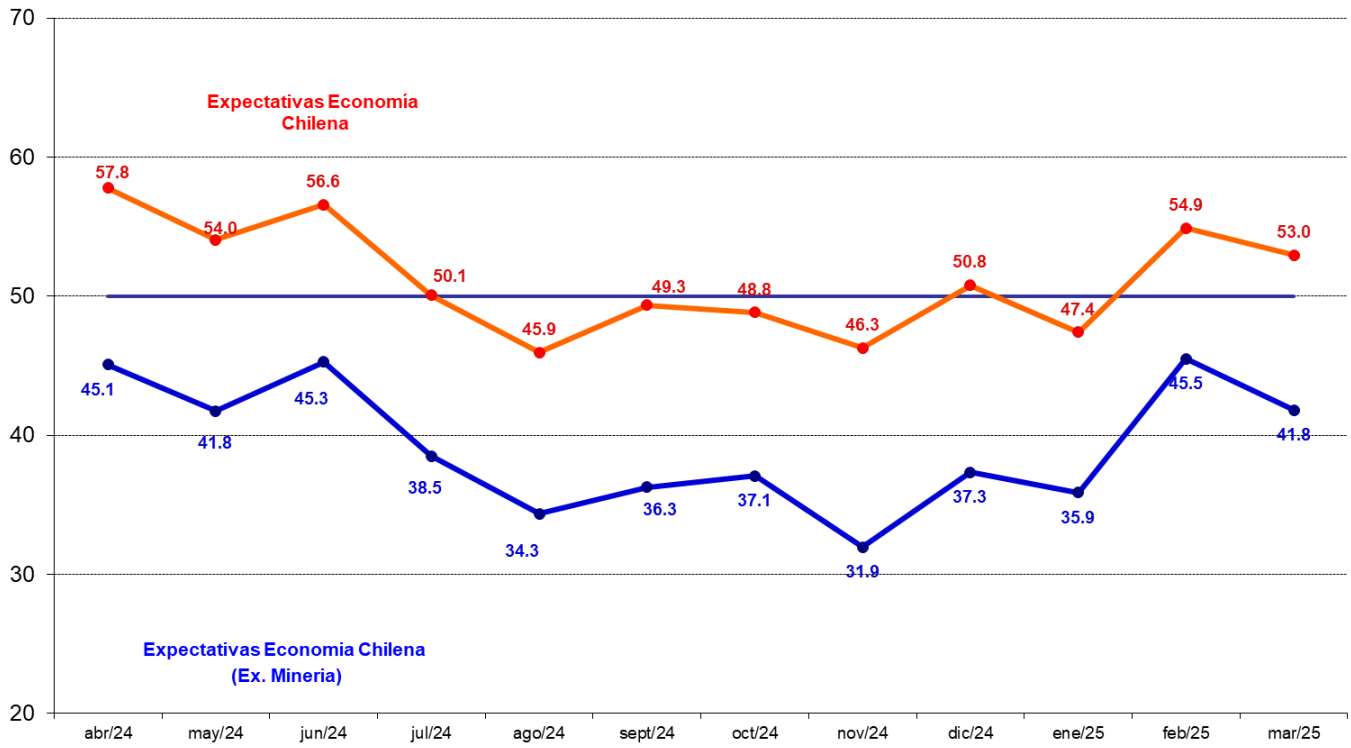


Figura 13a. Índice Expectativas de Economía Chilena e Inversión Planeada (Cambio 12 meses)

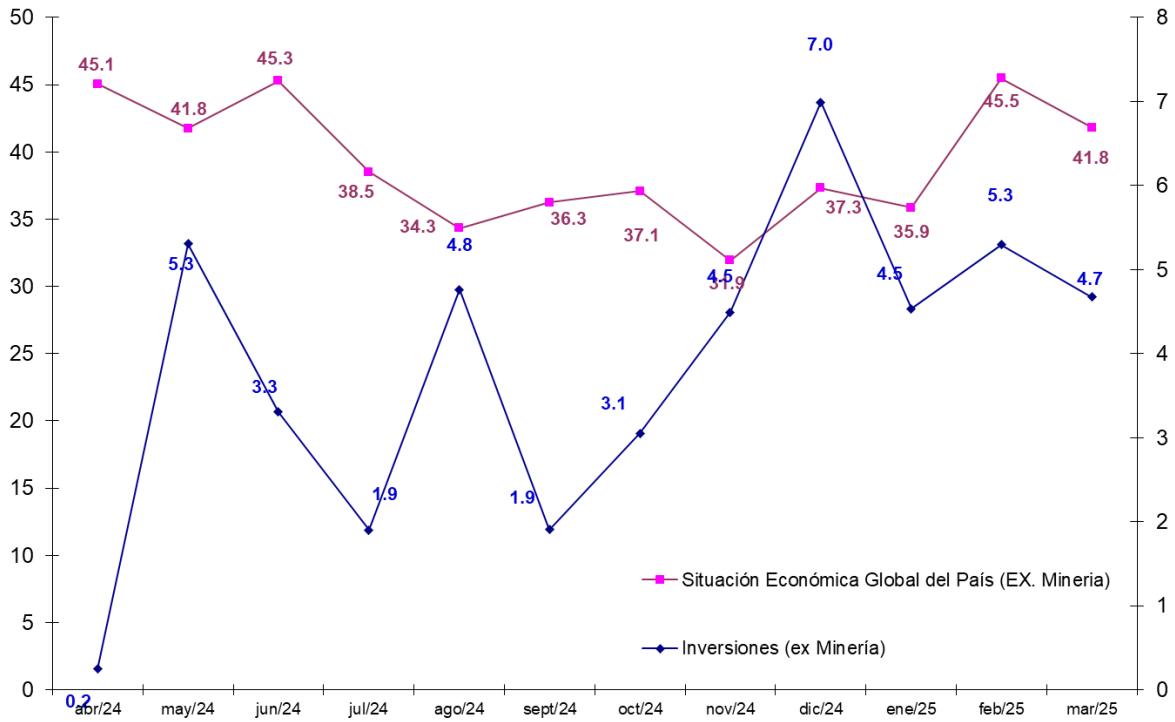


Figura 13b. Índice de Demanda Actual y Situación Actual del Negocio

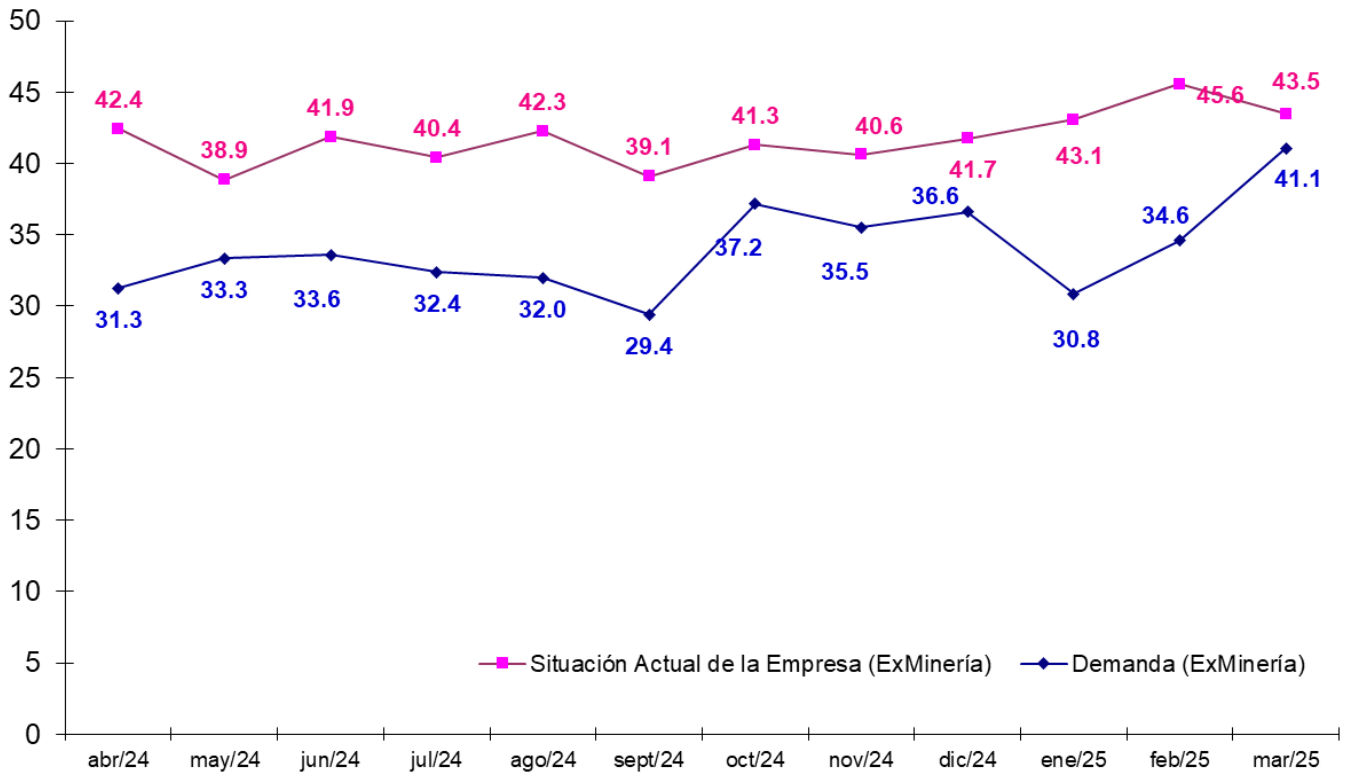
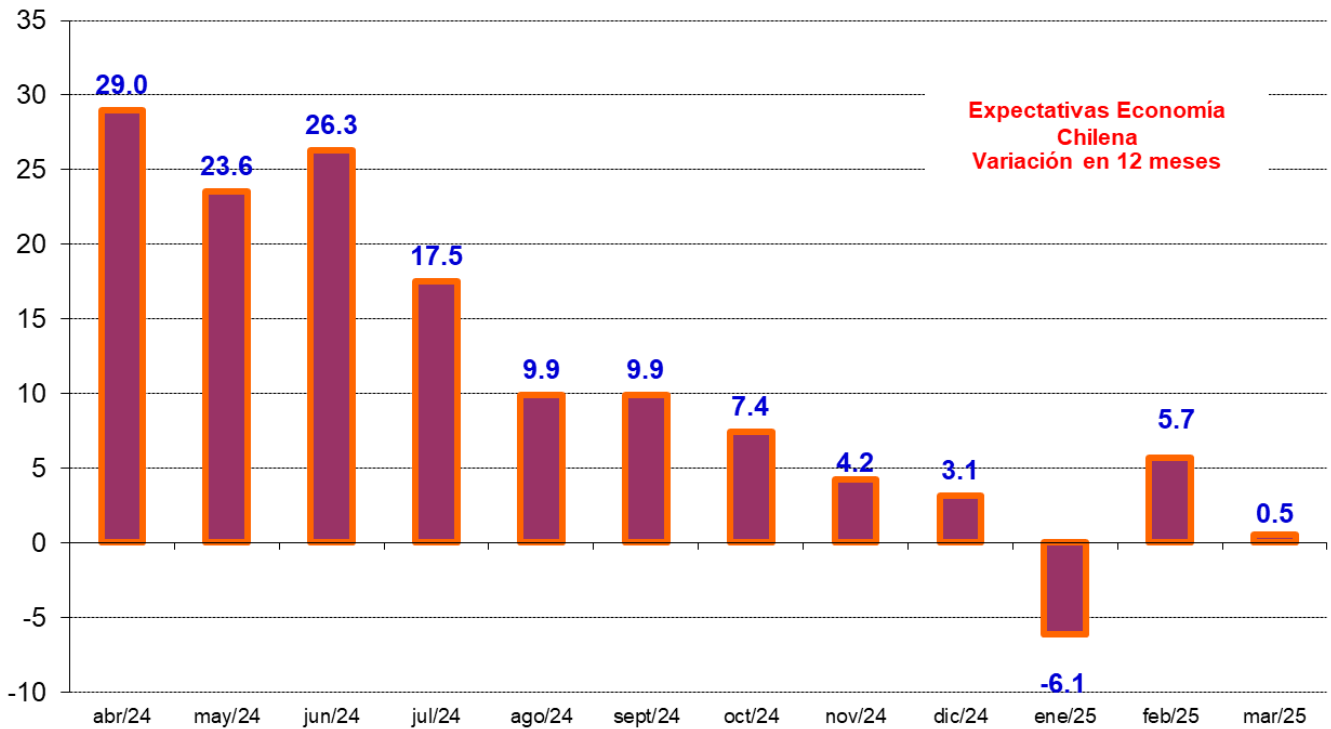


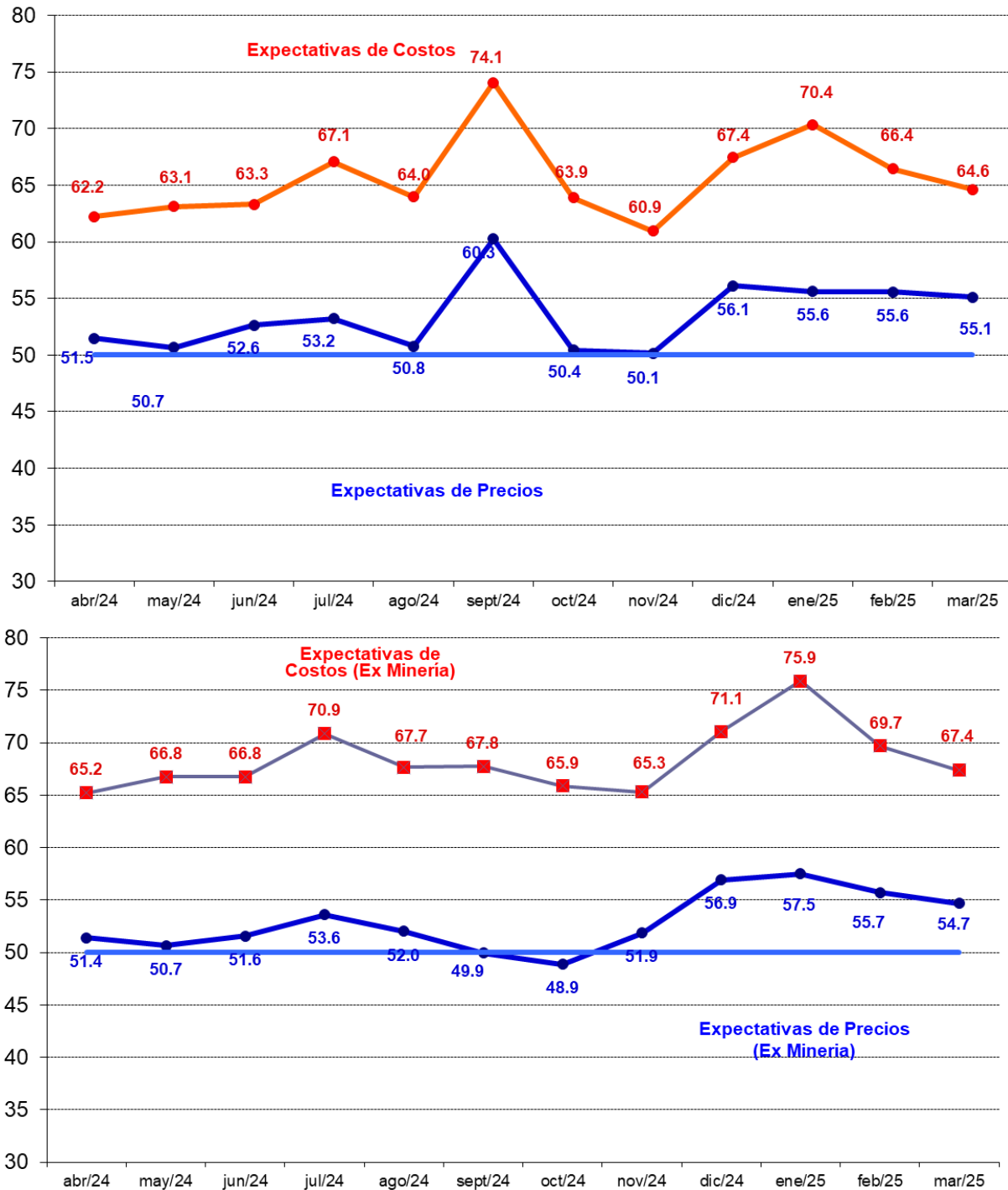
Figura 14. Evolución Índice Expectativas de Economía Chilena (Variación en 12 Meses)



3.2 Encuesta de Costos e Inflación Esperada

Como una forma de evaluar la dinámica de la inflación esperada, las Figuras 15a y 15b pueden ser utilizadas para monitorear las presiones inflacionarias y para correlacionarlas con la pregunta de costos. Se observa una correlación positiva de ambos índices. Durante este mes los subíndices de costos y precios se ubican en 64,6 y 55,1 puntos respectivamente. Este análisis sigue una dinámica similar si se excluye el sector Minería, tal como se observa en la figura 15b.

Figura 15a y 15b. Índice de Precios y Costos Esperados Sectoriales (Figura inferior excluye sector Minería)

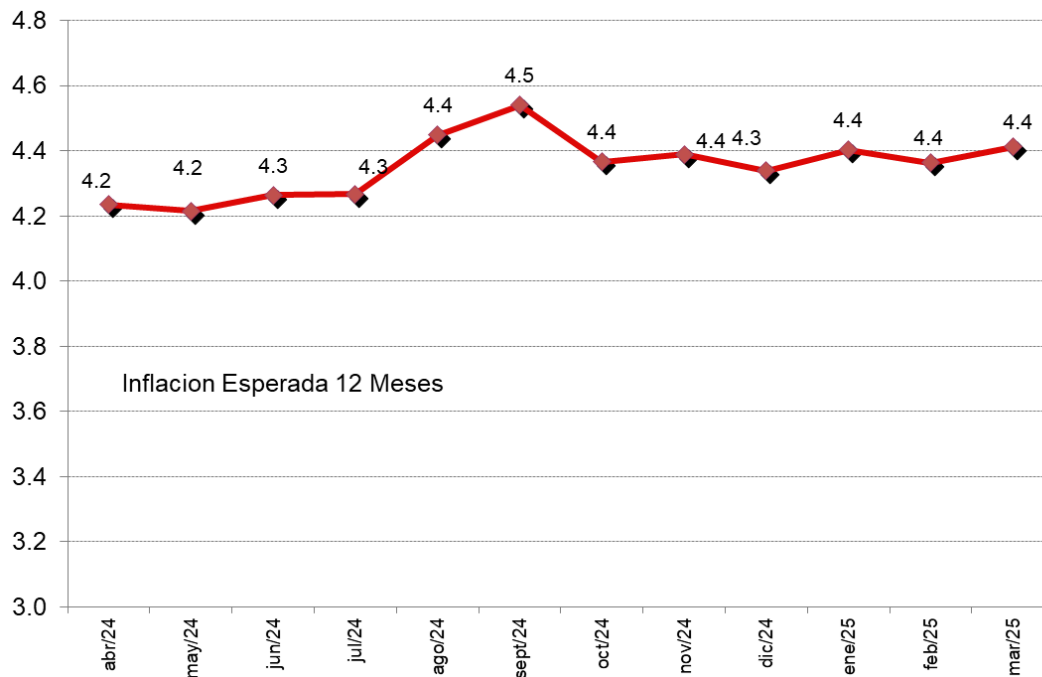


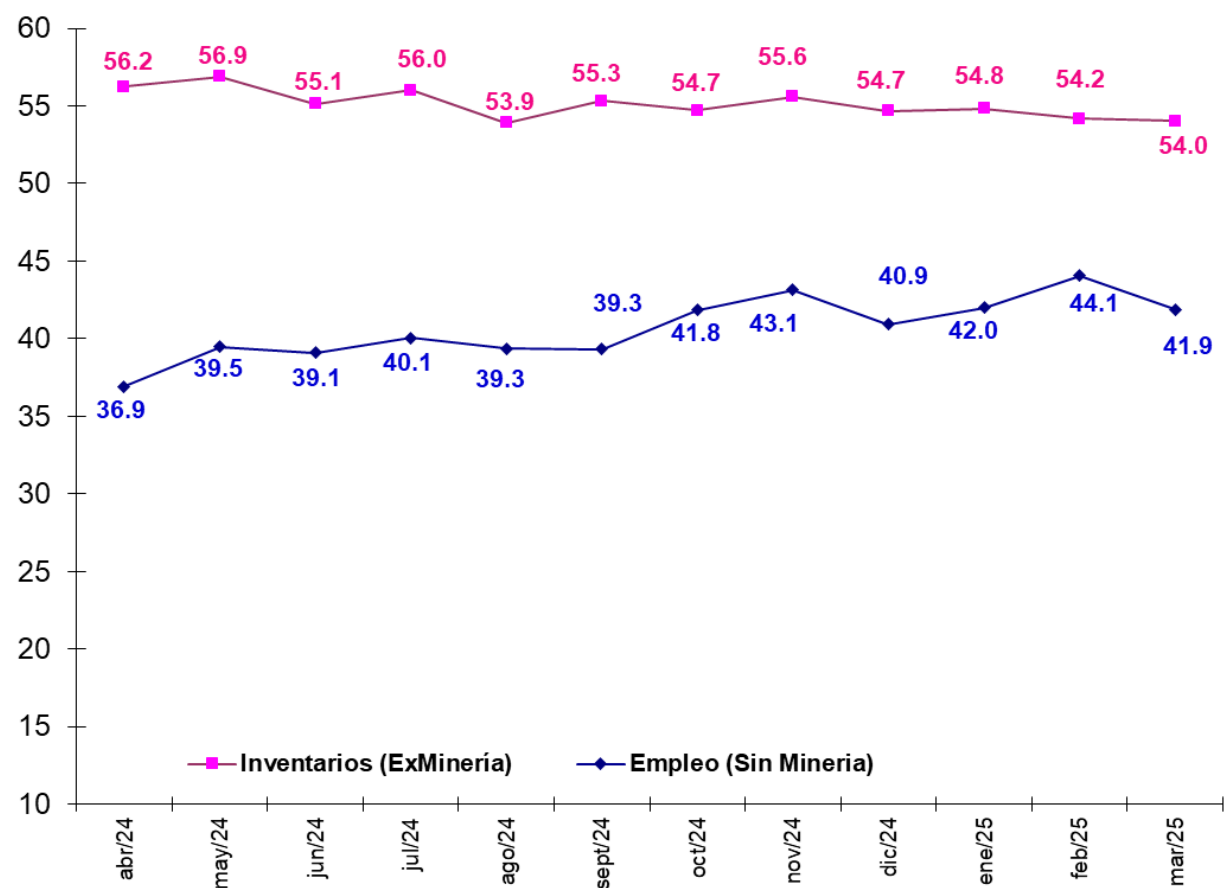
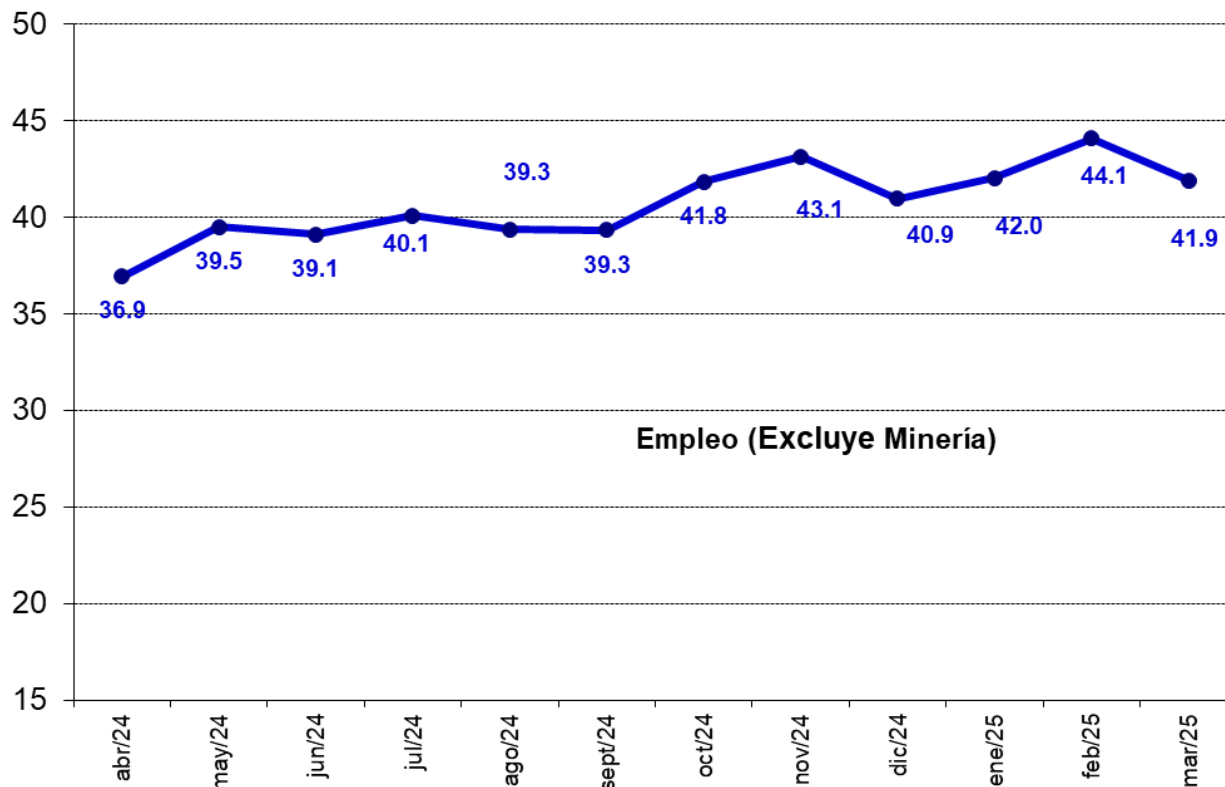
Inflación Esperada y Empleo

Respecto de la pregunta correspondiente a las *expectativas de inflación para los próximos 12 meses*, de los resultados de la encuesta se observa una distribución estadística con sesgo y curtosis. Hacia septiembre de 2011 la inflación se encontraba en rango del 3,5%. Posteriormente, ya en noviembre del mismo año las presiones de inflación comienzan a aumentar, ubicándose en 3,8%. A partir de abril de 2012, comienzan nuevamente a caer hasta junio de 2013, cuando crecen nuevamente. Durante el 2014 continúa la tendencia al alza, alcanzando en diciembre de 2014 expectativas de 4,1% de inflación. En enero del 2015 las expectativas de inflación vuelven a disminuir, ubicándose en 3,7%. En abril del mismo año las expectativas de inflación vuelven a elevarse hasta 3,9%, manteniéndose alrededor de dicho valor hasta Julio con un valor de 3,9%. En el mes de agosto del año 2015 las expectativas de inflación vuelven a aumentar hasta 4,2%, alcanzando un nivel de 4,4% entre septiembre y octubre para luego comenzar a disminuir. La inflación esperada ha continuado disminuyendo hasta enero del 2017, donde se mantuvo hasta mayo del mismo año en 3,2%. La inflación esperada continuó disminuyendo hasta enero del 2018 (2,7%), para posteriormente, comenzar a incrementarse paulatinamente. En diciembre de 2020 la inflación esperada para los próximos 12 meses fue de 3,1%. Por otra parte, en diciembre de 2021 la inflación esperada para los próximos 12 meses fue de 5,6% y en 2022 fue de 9,2%. Posteriormente, la inflación decrece. En diciembre de 2023 la inflación esperada para los próximos 12 meses fue de 4,7%, y en diciembre de 2024 fue de 4,3%.

Las expectativas de inflación promedio para los 12 meses próximos para el sector Comercio e Industria alcanzaron un 4,40%. La mediana se ubica en 4,50% para Comercio e Industria (Figuras 16 y 17 y cuadro 6).

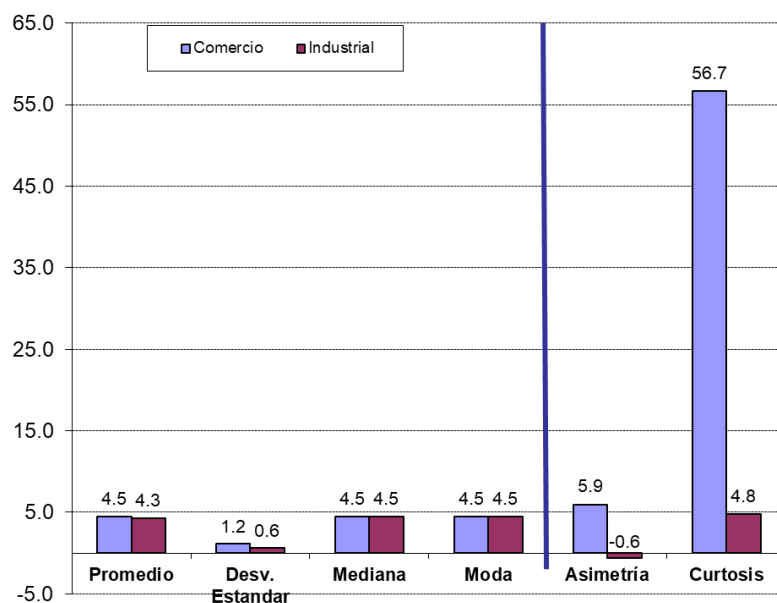
Figura 16. Inflación Esperada en 12 meses (Comercio e Industria), Generación de Empleo (Excluyendo Minería) e Inventarios





Si finalmente observamos las Figura 16 (empleo e inventarios y empleo), podemos ver por otra parte que la generación de empleo sectorial disminuyó respecto del mes pasado, alcanzando un indicador promedio de 41,9 puntos (excluyendo Minería).

Figura 17. Estadísticos de la Inflación Esperada en 12 meses Sectoriales



Cuadro N°6. Descripción Estadística de la Inflación Esperada

Estadístico	Inflación Esperada 12 meses		Promedio Ponderado
	Sector		
	Comercio	Industrial	
Promedio	4.50	4.32	4.40
Desv. Estandar	1.16	0.63	0.86
Test Inflacion = 3	14.72	26.47	21.23
P-Value Test $\rho = 3$	0.0000	0.0000	0.0000
Muestra	128	159	145
Mediana	4.50	4.50	4.50
Moda	4.50	4.50	4.50
Asimetría	5.91	-0.60	2.30
Test Sesgo	27.29	-3.11	10.45
P-Value S=0	0.0000	0.0019	0.0011
Curtosis	56.71	4.84	27.97
Test Curtosis	124.04	4.74	57.94
P-Value C=3	0.0000	0.0000	0.0000

Muestra

Este mes la muestra alcanzó a 363 encuestados lo que corresponde al 59,4% de la muestra referencial.

Cuadro N°7 Base Muestral

Sector	Población		
	BCCh	Encuestadas	%
Comercio	200	128	64.0%
Construcción	100	61	61.0%
Industria	300	159	53.0%
Minería	11	15	136.4%
Totales	611	363	59.4%