

Indicador Mensual de Confianza Empresarial | IMCE

Informe Octubre 2024



Resumen Ejecutivo ¹

El Indicador Mensual de Confianza Empresarial (IMCE) este mes alcanzó un nivel de 46,32 puntos; ligeramente superior al mes pasado en 0,09 puntos, posicionando a las expectativas empresariales globales en un nivel pesimista. El sector Construcción experimentó un aumento de 6,42 puntos respecto al mes anterior, mientras que Comercio disminuyó en 0,49 puntos, Industria disminuyó en 0,06 puntos y Minería disminuyó en 5,01 puntos respecto al mes anterior. El sector Minería se ubicó en un nivel optimista con 59,9 puntos, mientras que Comercio, Construcción e Industria se ubicaron en niveles inferiores al neutral.

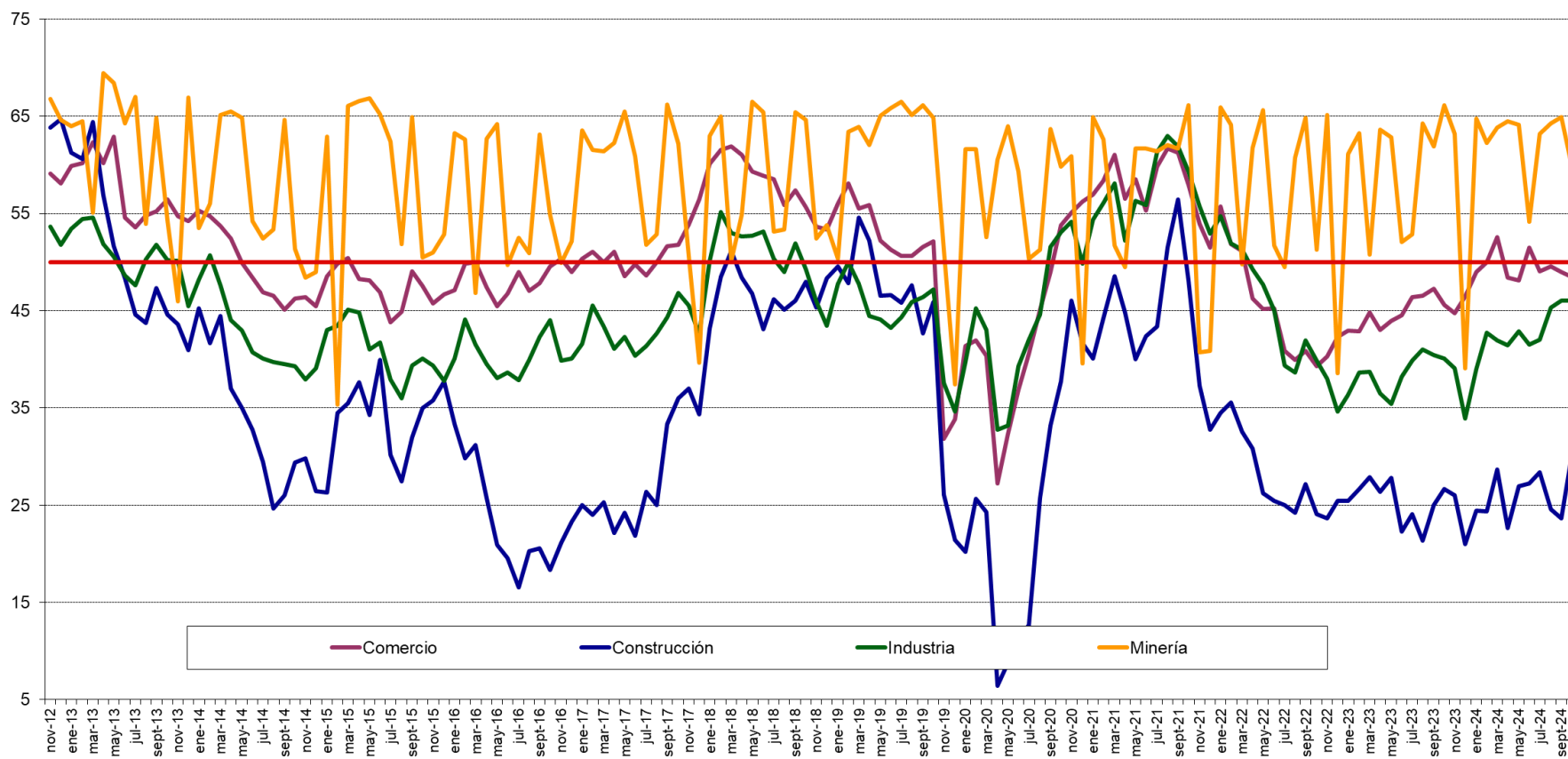
Las presiones de salarios se posicionaron en un nivel superior al neutral (65,8 puntos); las expectativas sobre empleo se ubicaron en un nivel de 51,8 puntos; y la producción esperada se ubicó en 66,6 puntos, inferior al mes anterior en 2,6 puntos. El uso de la capacidad instalada alcanzó un 81,0% de uso, superior al mes pasado en 1,4 puntos. La inflación esperada se ubicó en 4,4%, inferior en 0,2 puntos porcentuales respecto del mes anterior.

La demanda actual alcanzó 41,1 puntos, superior al mes anterior en 5,5 puntos. Los inventarios se ubicaron superiores al nivel deseado alcanzando 53,6 puntos; las presiones de costos alcanzaron los 63,9 puntos, inferior en 10,2 puntos respecto del mes anterior; la situación general del negocio alcanzó un nivel de 59,3 puntos; y la apreciación general sobre la economía chilena se ubicó en un nivel inferior al neutral de 48,8 puntos, inferior al mes anterior en 0,5 puntos.

	Comercio	Construcción	Industria	Minería	IMCE
ago-20	45.08	25.72	44.63	51.28	42.51
sept-20	48.99	33.20	51.56	63.67	49.81
oct-20	53.77	37.69	53.07	59.84	51.68
nov-20	55.05	46.03	54.17	60.91	54.16
dic-20	56.23	41.67	49.83	39.55	48.00
ene-21	56.96	40.08	54.40	64.88	54.38
feb-21	58.40	44.23	56.11	62.60	55.72
mar-21	61.02	48.55	58.11	51.73	55.88
abr-21	56.53	44.79	52.21	49.47	51.42
may-21	58.54	40.00	56.33	61.68	54.88
jun-21	55.26	42.39	55.88	61.68	54.33
jul-21	59.82	43.36	61.31	61.40	57.64
ago-21	61.70	51.52	62.94	62.01	60.35
sept-21	61.21	56.44	61.90	61.68	60.68
oct-21	57.97	48.11	59.33	66.15	58.20
nov-21	53.92	37.31	55.73	40.72	49.04
dic-21	51.49	32.76	52.92	40.86	46.56
ene-22	55.73	34.48	54.71	65.89	53.35
feb-22	51.85	35.55	51.94	64.12	51.19
mar-22	51.10	32.54	51.29	49.75	47.50
abr-22	46.22	30.86	49.29	61.76	47.47
may-22	45.15	26.23	47.70	65.63	46.48
jun-22	45.26	25.41	45.00	51.74	42.73
jul-22	40.87	25.00	39.37	49.52	39.01
ago-22	39.97	24.25	38.62	60.77	40.49
sept-22	40.88	27.16	41.95	64.84	43.27
oct-22	39.27	24.07	39.86	51.30	38.96
nov-22	40.29	23.64	38.00	65.13	41.05
dic-22	42.32	25.44	34.63	38.54	35.61
ene-23	42.95	25.42	36.35	61.11	40.67
feb-23	42.86	26.67	38.65	63.23	42.14
mar-23	44.83	27.87	38.75	50.78	40.55
abr-23	43.06	26.39	36.48	63.64	41.40
may-23	43.96	27.82	35.45	62.82	41.36
jun-23	44.57	22.27	38.23	52.05	39.49
jul-23	46.42	24.07	39.87	52.82	41.05
ago-23	46.56	21.36	41.05	64.29	43.19
sept-23	47.29	25.00	40.45	61.90	43.38
oct-23	45.60	26.67	40.09	66.10	43.91
nov-23	44.77	26.04	39.09	63.17	42.66
dic-23	46.48	21.02	33.91	39.07	35.68
ene-24	49.00	24.40	39.04	64.78	43.71
feb-24	50.00	24.36	42.75	62.25	44.87
mar-24	52.55	28.70	41.96	63.81	46.31
abr-24	48.39	22.67	41.42	64.48	44.07
may-24	48.15	26.92	42.91	64.14	45.29
jun-24	51.48	27.27	41.50	54.17	43.78
jul-24	49.06	28.41	42.05	63.19	45.29
ago-24	49.55	24.60	45.32	64.29	46.14
sept-24	48.97	23.66	46.06	64.91	46.22
oct-24	48.47	30.08	46.01	59.90	46.32

¹ La composición específica de todos los indicadores de confianza que aquí se comentan se encuentra en el Anexo Técnico disponible en www.icare.cl y www.uai.cl.

Figura 0.
Evolución del IMCE por sector económico



1 Evolución del IMCE

El Indicador Mensual de Confianza Empresarial presentó un nivel de 46,32 puntos, aumentando ligeramente en 0,09 puntos respecto del mes anterior (figuras 1a-1d) y aumentando en 2,40 puntos respecto de igual mes del año pasado. Este indicador agregado se ubica actualmente por debajo del umbral neutral de 50 puntos para los siguientes tres a seis meses.

Revisando la dinámica del IMCE y el IMCE que excluye al sector Minería (Figura 1b, “IMCE sin Minería”) podemos apreciar que ambos presentan una alta correlación. El IMCE que excluye al sector minero se posiciona en un nivel pesimista, inferior al IMCE Global.

Figura 1a.
Evolución del IMCE

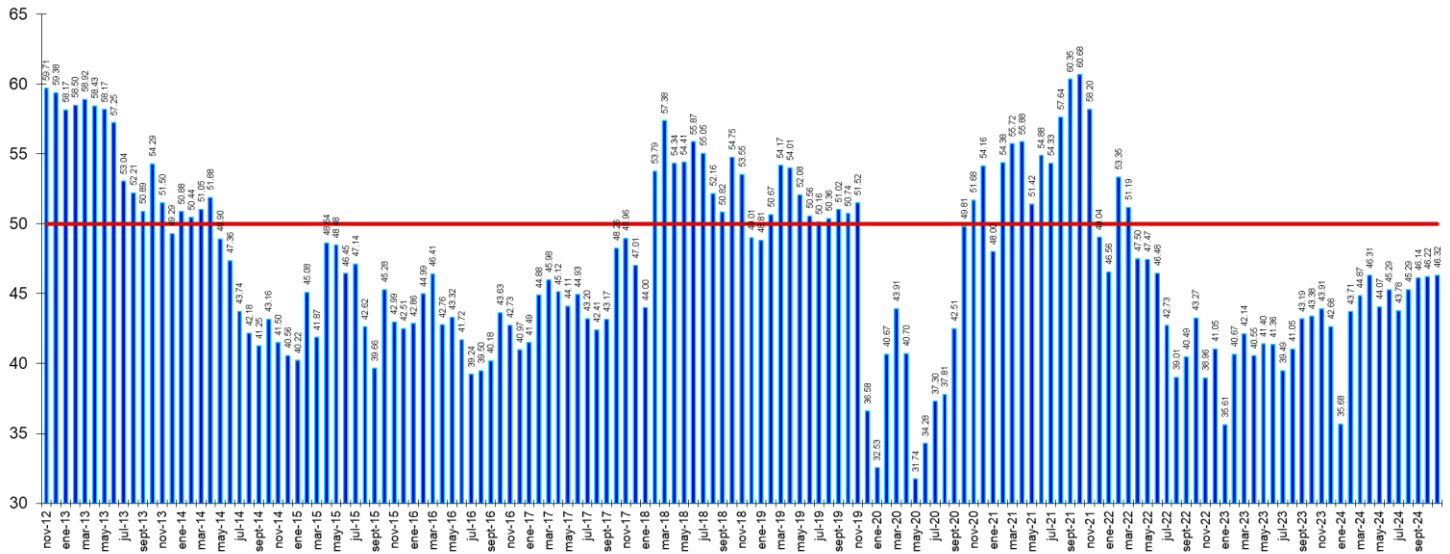


Figura 1b.
Evolución del IMCE Global versus IMCE sin Minería

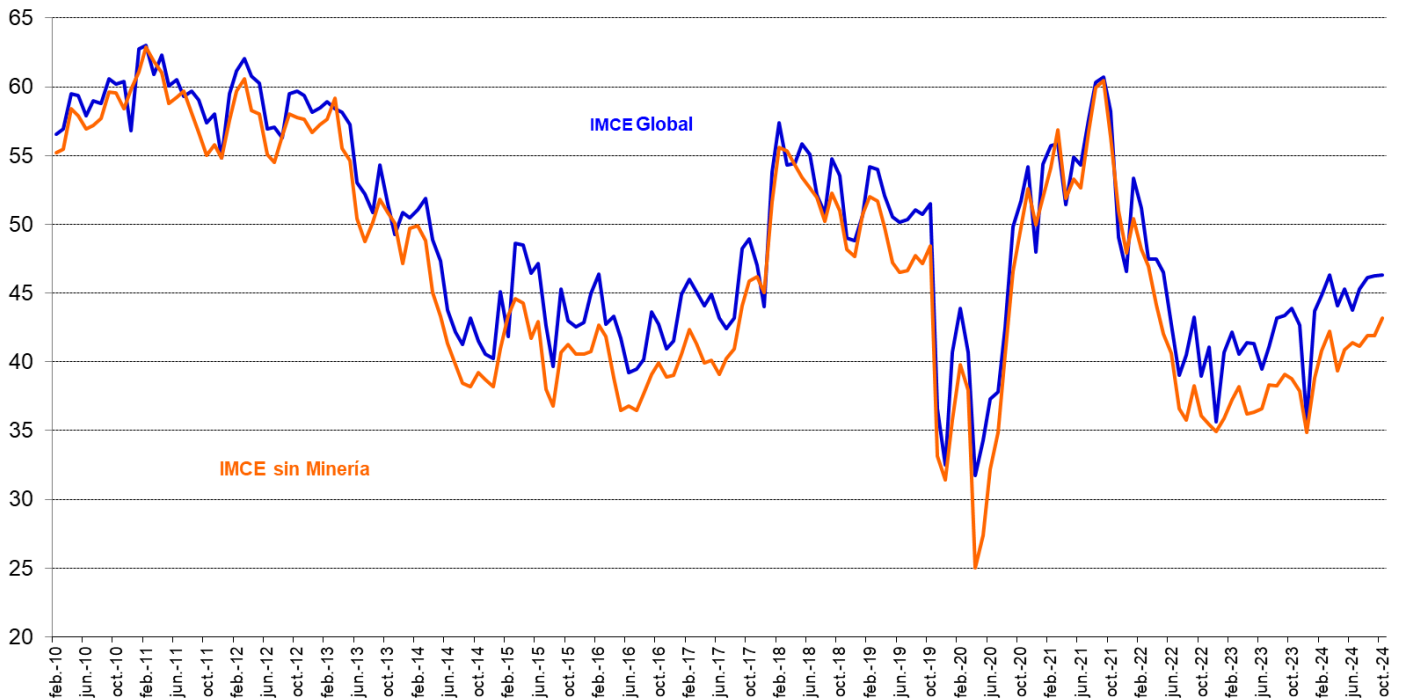


Figura 1c.
Variación del IMCE en 12 Meses y Velocidad medida por su Media Móvil de tres Meses

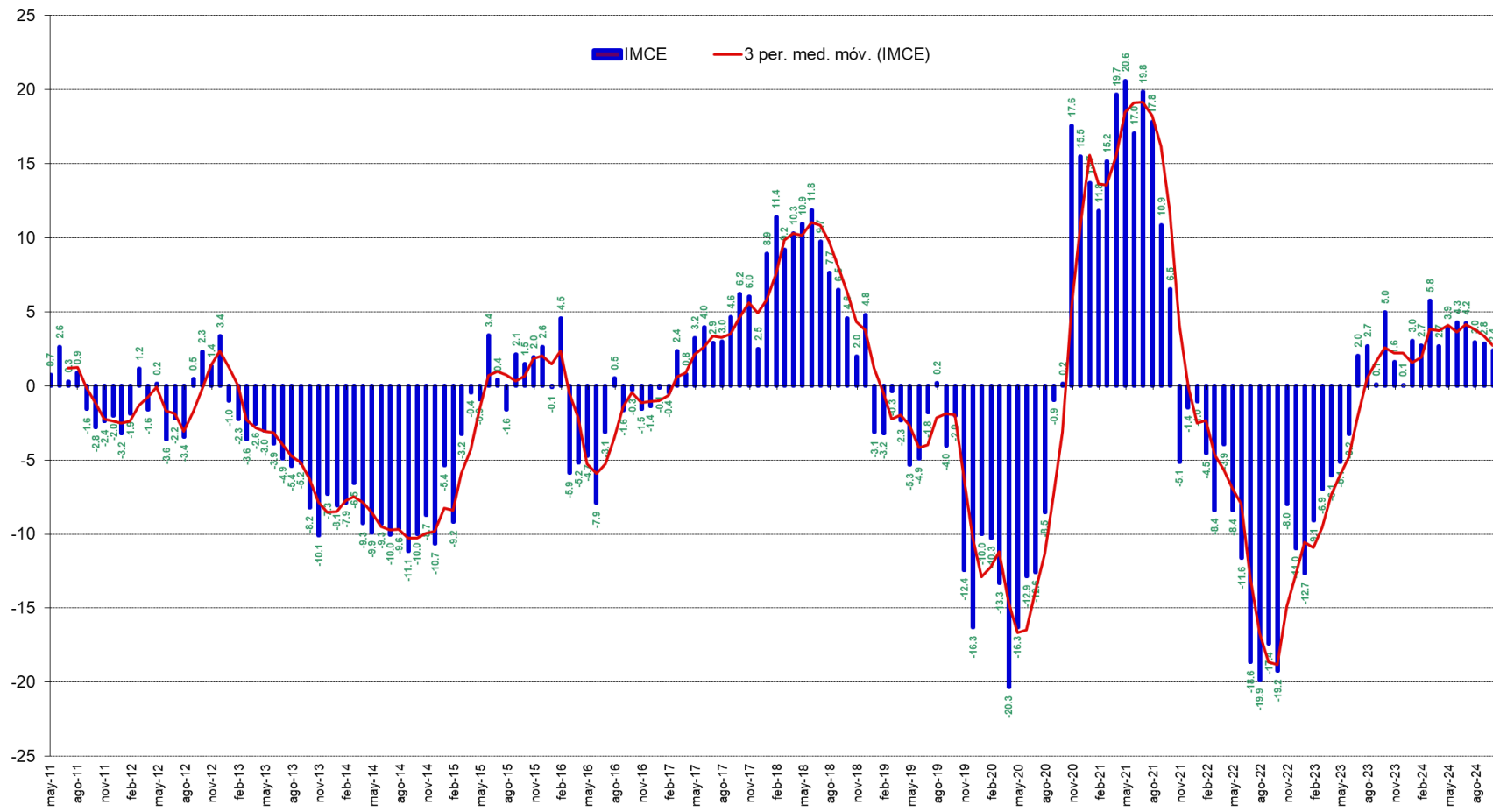
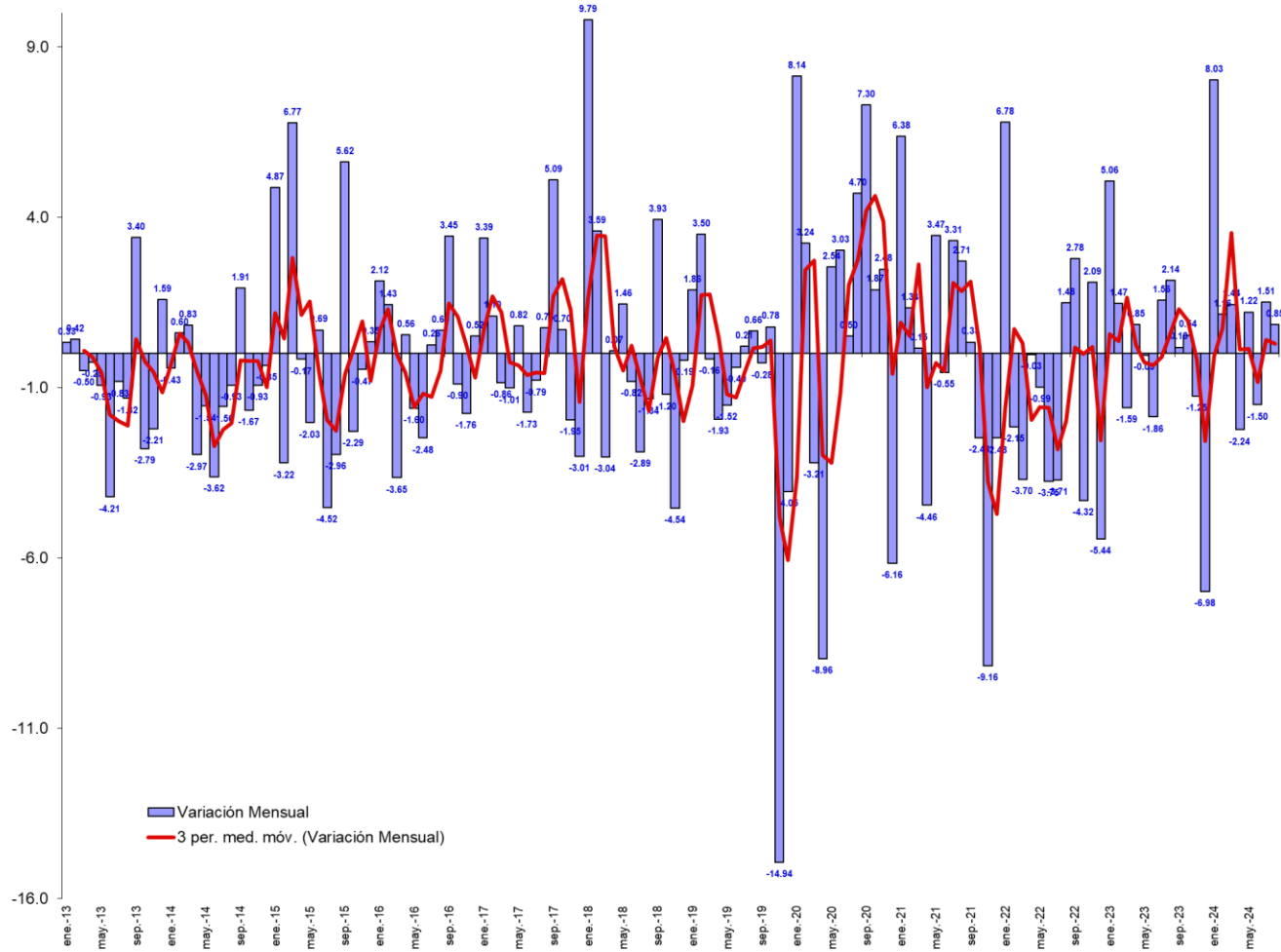


Figura 1d.

Variación del IMCE en 1 Mes y Velocidad medida por su Media Móvil de tres Meses



2 Evolución por Sectores de Actividad

Los indicadores sectoriales se presentan en las figuras 2a y 2b (resultados de las variables individuales en los cuadros 1 al 4). En materia de expectativas sectoriales, Minería presentó un nivel optimista, mientras Comercio ligeramente por debajo del nivel neutral, y Construcción e Industria presentaron niveles pesimistas. Los sectores Comercio, Industria Manufacturera y Minería son los que presentan una menor volatilidad (8,1 puntos o menos), mientras que, Construcción presenta una desviación estándar histórica de 14,9 puntos, y junto al sector manufacturero poseen un promedio histórico del índice sectorial menor al de los otros sectores.

Figura 2a.
Evolución de los Indicadores Sectoriales (ordenados por sector y por mes)

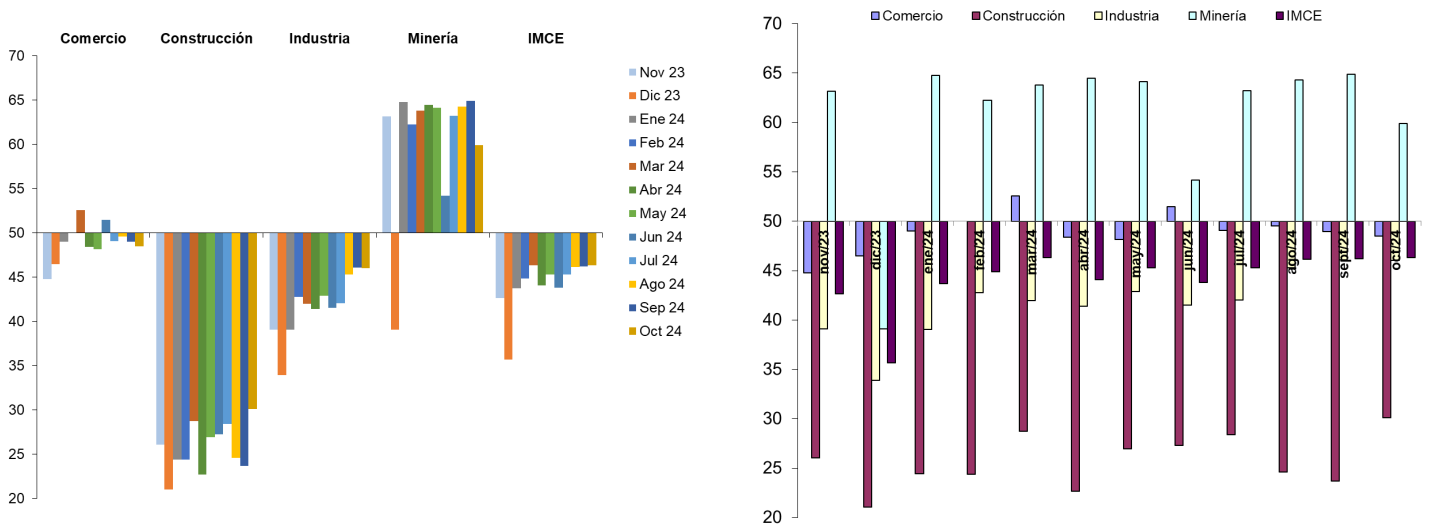
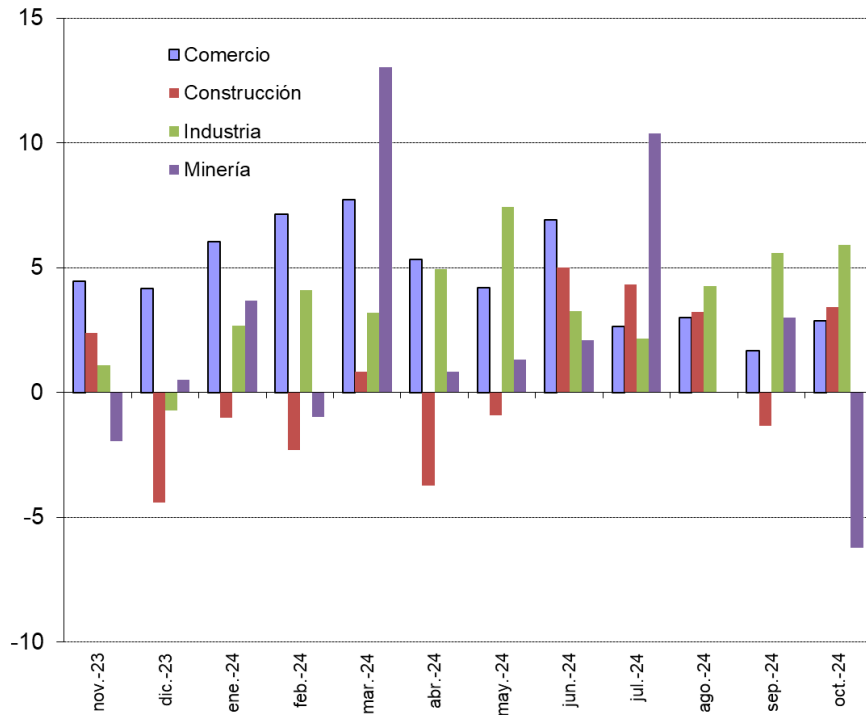


Figura 2b.
Evolución de los Indicadores Sectoriales en 12 Meses



2.1 Comercio

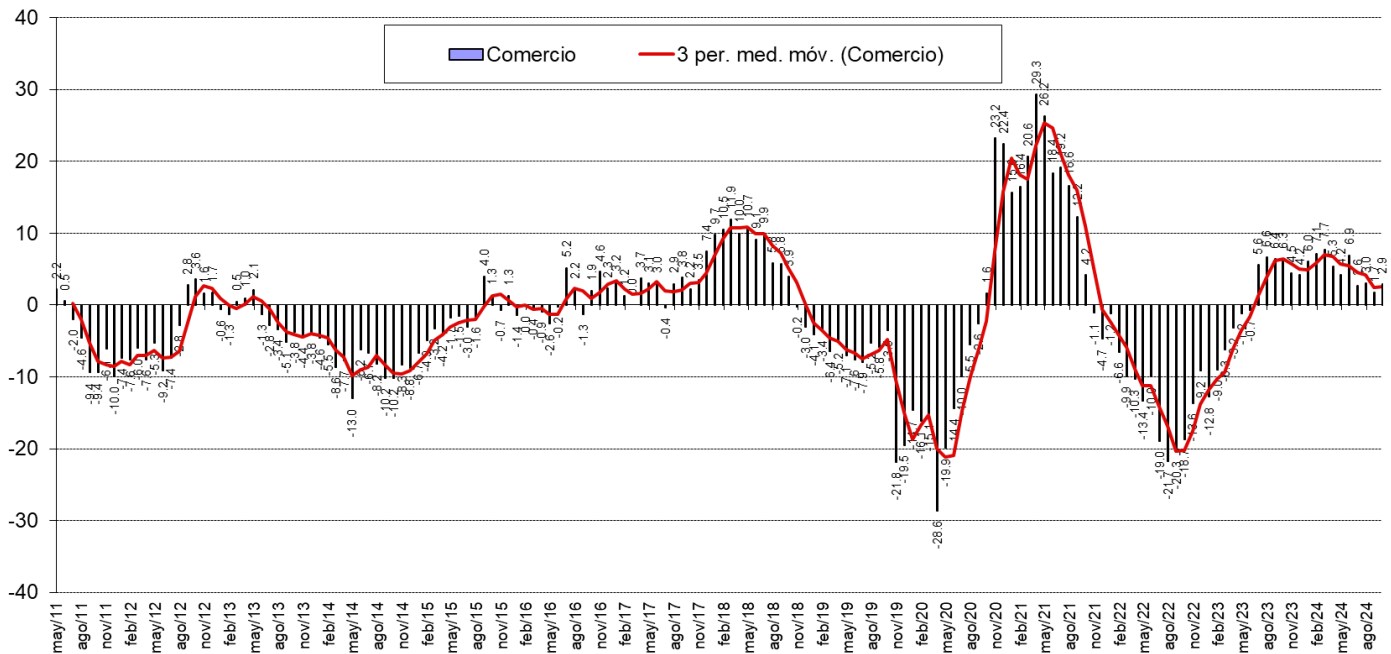
El sector comercio se ubicó en un nivel ligeramente inferior al neutral con 48,5 puntos, ligeramente inferior al mes pasado en 0,5 puntos y 2,9 puntos superior respecto del mismo mes del año pasado. La demanda actual fue de 58,0 puntos (20,0 puntos superior al mes anterior). La situación actual de la empresa alcanzó 42,7 puntos.

Los precios esperados de los productos vendidos se espera que disminuyan respecto del mes anterior en 1,8 puntos y disminuyan respecto del mismo mes del año pasado en 4,5 puntos. Los costos esperados sectoriales alcanzaron los 69,5 puntos. La generación de empleo se presentó por debajo del nivel neutral con 41,6 puntos, inferior al mes pasado en 3,1 puntos. Las inversiones planeadas se ubicaron inferiores al nivel neutral con 42,7 puntos (3,3 puntos inferior al mes anterior) y las perspectivas de la situación económica del país alcanzaron un nivel de 37,4 puntos, aumentando en 2,0 puntos respecto del mes pasado. La situación general esperada del negocio alcanzó los 58,8 puntos, superior en 1,7 puntos respecto al mes anterior. Finalmente, las ventas esperadas aumentaron en 6,0 puntos respecto del mes anterior (62,6 puntos).

Cuadro N°1 Indicador de Difusión Sectorial: Comercio

Pregunta	Comercio											Variación		Promedio Histórico	Desv. Est. Histórica	
	nov-23	dic-23	ene-24	feb-24	mar-24	abr-24	may-24	jun-24	jul-24	ago-24	sept-24	oct-24	Mes			12 Meses
Situación Actual																
Inventarios	58.7	58.3	57.8	56.2	55.6	57.5	57.4	52.8	54.8	54.9	57.5	56.1	-1.4	-3.8	55.4	4.9
Demanda	55.2	55.6	45.2	42.1	65.3	49.5	48.1	51.1	52.0	50.9	38.1	58.0	20.0	5.3	53.0	10.3
Situación General de la Empresa	44.8	41.1	46.4	46.1	48.0	43.0	38.9	46.7	44.4	46.4	47.3	42.7	-4.6	-0.7	57.4	11.3
Expectativas																
Precios	58.1	51.1	55.4	59.6	61.2	60.2	59.9	55.0	58.5	55.4	54.4	52.7	-1.8	-4.5	56.6	6.2
Costos	70.3	68.9	66.9	69.1	75.5	69.9	71.6	72.8	75.8	69.2	69.9	69.5	-0.4	-2.5	67.1	8.0
Empleo	45.9	39.4	45.8	45.5	41.8	41.4	42.0	39.4	41.5	39.7	44.7	41.6	-3.1	-1.8	49.0	9.6
Inversiones	42.4	45.6	45.2	47.8	48.5	43.5	43.8	46.7	45.2	48.7	46.0	42.7	-3.3	-0.7	53.8	12.1
Situación Económica Global del País	30.2	36.1	44.0	38.8	44.9	47.3	43.8	47.2	39.9	35.7	35.4	37.4	2.0	9.9	47.3	22.4
Situación General del Negocio	48.3	56.7	58.4	60.1	65.3	59.7	63.0	60.6	57.7	57.1	57.1	58.8	1.7	5.5	61.2	12.4
Ventas	51.7	50.6	47.0	59.0	60.2	53.8	52.5	54.4	57.3	55.8	56.6	62.6	6.0	7.1	58.7	11.9
Situación Financiera Empresa	48.8	53.3	56.6	56.7	55.6	55.4	59.3	53.3	53.2	53.1	54.0	52.3	-1.7	1.2	56.3	10.7
Inflación Esperada 12 meses	5.5	4.9	4.3	4.1	4.0	4.1	4.1	4.2	4.3	4.5	4.6	4.4	-0.2	-1.3	4.1	1.6
Indice de Difusión Sectorial	44.8	46.5	49.0	50.0	52.6	48.4	48.1	51.5	49.1	49.6	49.0	48.5	-0.5	2.9	54.4	8.1

Figura 3. Variación % respecto igual mes del año anterior: Sector Comercio



2.2 Construcción

Construcción presentó expectativas pesimistas y superiores al mes pasado. El indicador sectorial se ubicó en 30,1 puntos. Tal como se mencionó, este sector es el que presenta un menor IMCE sectorial promedio histórico (42,4 puntos) así como un rango de variación medido por la desviación estándar mayor a todos los demás sectores (14,9).

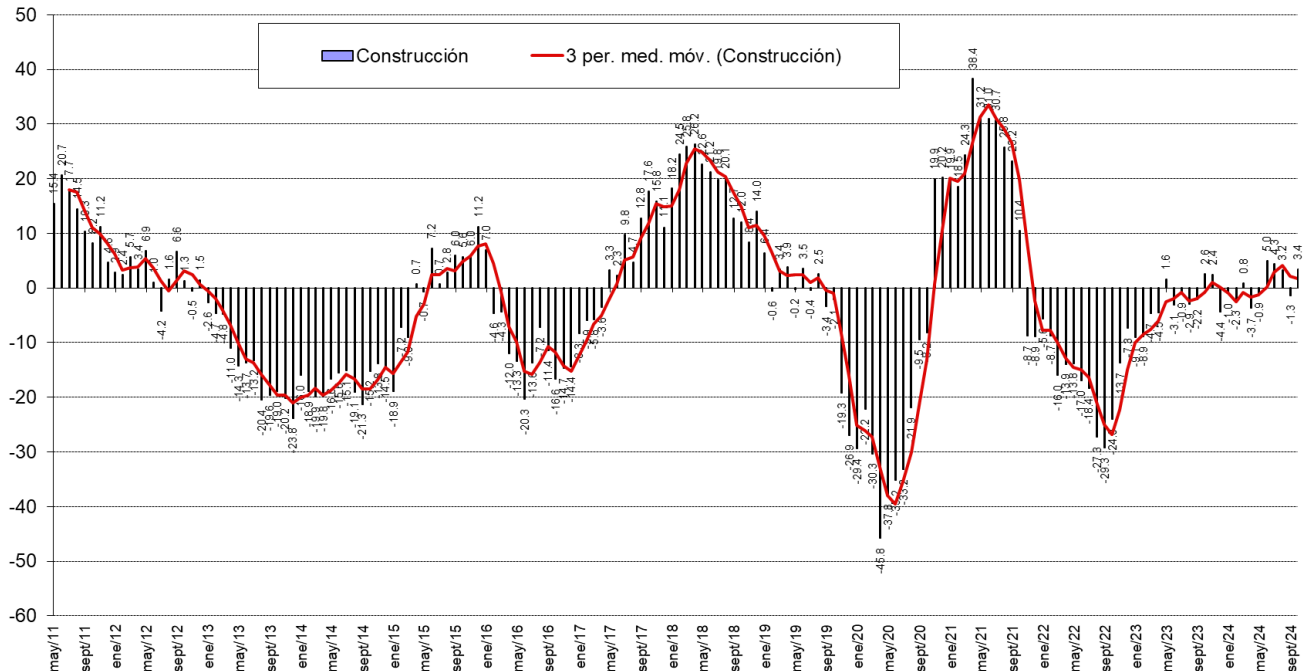
La demanda actual se presentó por debajo del nivel neutral con 21,2 puntos (inferior al promedio histórico). El nivel de actividad aumentó respecto del mes anterior en 8,7 puntos, alcanzando 37,3 puntos, mientras que la situación actual del negocio de la construcción alcanzó los 39,0 puntos, superior en 10,4 puntos respecto al mes anterior.

En términos de expectativas, el indicador de costos de producción se situó superior al nivel neutral, alcanzó 60,2 puntos. Las presiones salariales se ubicaron en 47,5 puntos; y el empleo sectorial a futuro es restrictivo, alcanzó 39,0 puntos. La situación financiera esperada de la empresa se posicionó en un nivel pesimista, aumentó en 0,4 puntos respecto del mes anterior (alcanzó 42,4 puntos este mes); y las expectativas que el sector tiene sobre la economía chilena alcanzaron los 32,2 puntos, superior al mes anterior en 3,6 y superior respecto al mismo mes del año pasado en 12,2 puntos.

Cuadro N°2 Indicador de Difusión Sectorial: Construcción

Pregunta	Construcción											Variación		Promedio Histórico	Desv. Est. Histórica	
	nov-23	dic-23	ene-24	feb-24	mar-24	abr-24	may-24	jun-24	jul-24	ago-24	sept-24	oct-24	Mes			12 Meses
Situación Actual																
Demanda	16.7	14.8	13.1	14.1	19.4	15.1	20.5	22.7	19.7	15.3	17.9	21.2	3.3	1.2	37.1	15.6
Nivel de Actividad (3 meses)	32.3	25.0	31.0	24.4	35.2	30.2	25.6	30.7	33.3	32.3	28.6	37.3	8.7	10.6	43.0	15.1
Situación General de la Empresa	36.5	40.9	32.1	35.9	37.0	40.7	34.6	37.5	38.6	37.9	28.6	39.0	10.4	1.2	51.0	11.6
Expectativas																
Precios	47.9	43.2	44.0	44.9	50.0	39.5	41.0	43.2	45.5	48.4	40.2	41.5	1.3	-5.1	54.1	10.7
Costos	58.3	58.0	57.1	61.5	63.9	57.0	59.0	62.5	63.6	66.1	64.3	60.2	-4.1	5.7	68.2	12.8
Salarios	46.9	46.6	51.2	47.4	50.9	47.7	43.6	47.7	48.5	48.4	47.3	47.5	0.1	-0.3	56.9	10.9
Empleo	35.4	27.3	35.7	34.6	38.0	30.2	33.3	31.8	37.1	33.9	29.5	39.0	9.5	5.6	47.7	15.1
Situación Económica Global del País	19.8	22.7	29.8	26.9	29.6	38.4	34.6	34.1	34.1	24.2	28.6	32.2	3.6	12.2	41.3	22.2
Situación Financiera Empresa	34.4	39.8	45.2	43.6	43.5	46.5	41.0	39.8	45.5	38.7	42.0	42.4	0.4	4.6	49.4	11.9
Indice de Difusión Sectorial	26.0	21.0	24.4	24.4	28.7	22.7	26.9	27.3	28.4	24.6	23.7	30.1	6.4	3.4	42.4	14.9

Figura 4. Variación % respecto igual mes del año anterior: Sector Construcción



2.3 Industria Manufacturera

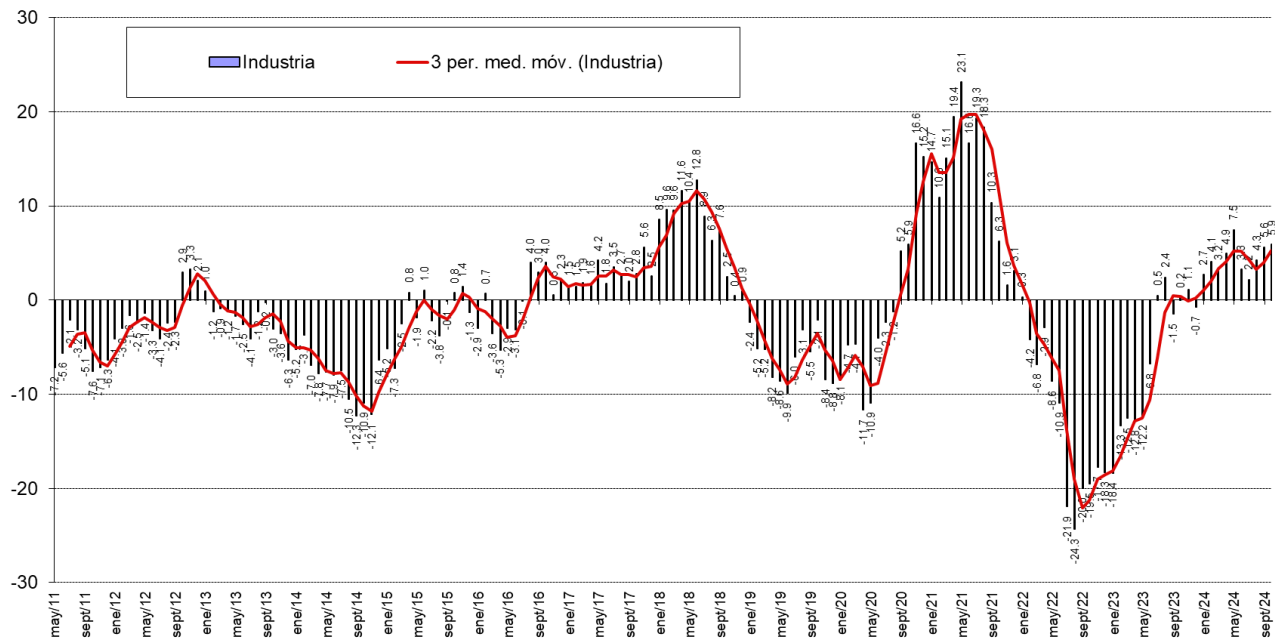
El sector manufacturero alcanzó un nivel de 46,0 puntos, ligeramente inferior al mes anterior en 0,1 puntos, ubicándose en un nivel inferior al neutral. La producción actual aumentó respecto del mes pasado en 20,9 puntos y se ubicó en 60,5 puntos, mientras que el nivel del subíndice de inventarios alcanzó un nivel superior al neutral con 53,3 puntos. La demanda actual se presentó en un nivel inferior al neutral e igual al mes pasado, se ubicó en 32,3 puntos.

En el rango de expectativas, la producción esperada se posiciona en un nivel superior al neutral (59,0 puntos), mismo nivel del mes anterior. Las expectativas de precios se posicionaron en 52,4 puntos. Las presiones salariales alcanzaron 66,5 puntos, superior al mes anterior en 1,9 puntos. Los costos de producción alcanzaron los 68,0 puntos, inferior al nivel del mes anterior en 1,1 puntos. La generación esperada de empleo sectorial aumentó respecto del mes pasado, alcanzó 44,9 puntos. La situación económica del país alcanzó 41,6 puntos, inferior en 3,2 puntos respecto del mes pasado y superior en 8,3 puntos respecto del mismo mes del año pasado. Los encuestados se posicionaron en un nivel de inflación esperada de 4,3%, inferior al mes anterior en 0,1 puntos.

Cuadro N°3 Indicador de Difusión Sectorial: Industria Manufacturera

Pregunta	Industria Manufacturera											Variación		Promedio Histórico	Desv. Est. Histórica	
	nov-23	dic-23	ene-24	feb-24	mar-24	abr-24	may-24	jun-24	jul-24	ago-24	sept-24	oct-24	Mes			12 Meses
Situación Actual																
Producción	52.7	48.7	42.8	40.8	57.5	52.5	43.6	48.5	50.7	52.9	39.6	60.5	20.9	9.1	52.2	8.6
Inventarios	58.6	60.9	59.0	55.4	54.4	55.0	56.4	57.5	57.2	52.9	53.1	53.3	0.2	-4.4	53.7	4.7
Demanda	21.8	21.7	21.6	25.0	28.1	29.2	31.4	27.0	25.5	29.7	32.3	32.3	0.0	9.4	39.9	10.6
Uso de Capacidad	65.4	67.5	66.2	64.3	65.3	66.7	65.2	68.1	63.8	63.6	63.2	66.4	3.2	2.7	70.6	3.5
Situación General de la Empresa	39.5	39.6	42.3	41.8	44.7	43.6	43.1	41.5	38.2	42.5	41.3	42.2	0.9	5.3	49.1	8.2
Expectativas																
Producción	54.1	40.9	54.5	58.7	52.2	50.0	53.7	55.0	57.8	59.2	59.0	59.0	0.0	4.0	57.3	9.3
Precios	52.3	47.8	52.7	54.3	55.3	54.5	51.1	56.5	56.9	52.3	55.2	52.4	-2.8	2.8	56.5	7.9
Salarios	66.4	67.0	68.5	68.5	61.0	63.9	66.5	63.0	65.4	61.8	64.6	66.5	1.9	5.2	61.9	5.5
Costos	66.5	57.8	62.2	73.4	68.0	68.8	69.7	65.0	73.2	67.6	69.1	68.0	-1.1	4.0	68.4	9.4
Empleo	40.5	40.9	42.3	41.8	42.1	39.1	43.1	46.0	41.5	44.4	43.8	44.9	1.2	5.7	46.1	8.0
Inversiones	42.7	38.3	45.9	45.1	43.0	41.6	46.8	47.0	42.5	48.0	45.5	48.2	2.7	6.8	54.1	10.6
Situación Económica Global del País	35.9	39.1	47.7	42.9	48.7	49.5	46.8	54.5	41.5	43.1	44.8	41.6	-3.2	8.3	48.8	22.4
Situación General del Negocio	49.1	48.3	56.3	57.1	53.9	55.0	58.0	59.0	53.6	53.6	56.3	56.6	0.3	10.2	57.5	11.6
Inflación Esperada 12 meses	5.4	4.5	4.5	4.3	4.2	4.3	4.3	4.3	4.2	4.4	4.5	4.3	-0.1	-1.2	4.1	1.7
Indice de Difusión Sectorial	39.1	33.9	39.0	42.8	42.0	41.4	42.9	41.5	42.0	45.3	46.1	46.0	-0.1	5.9	47.8	7.2

Figura 5. Variación % respecto igual mes del año anterior: Sector Industrial

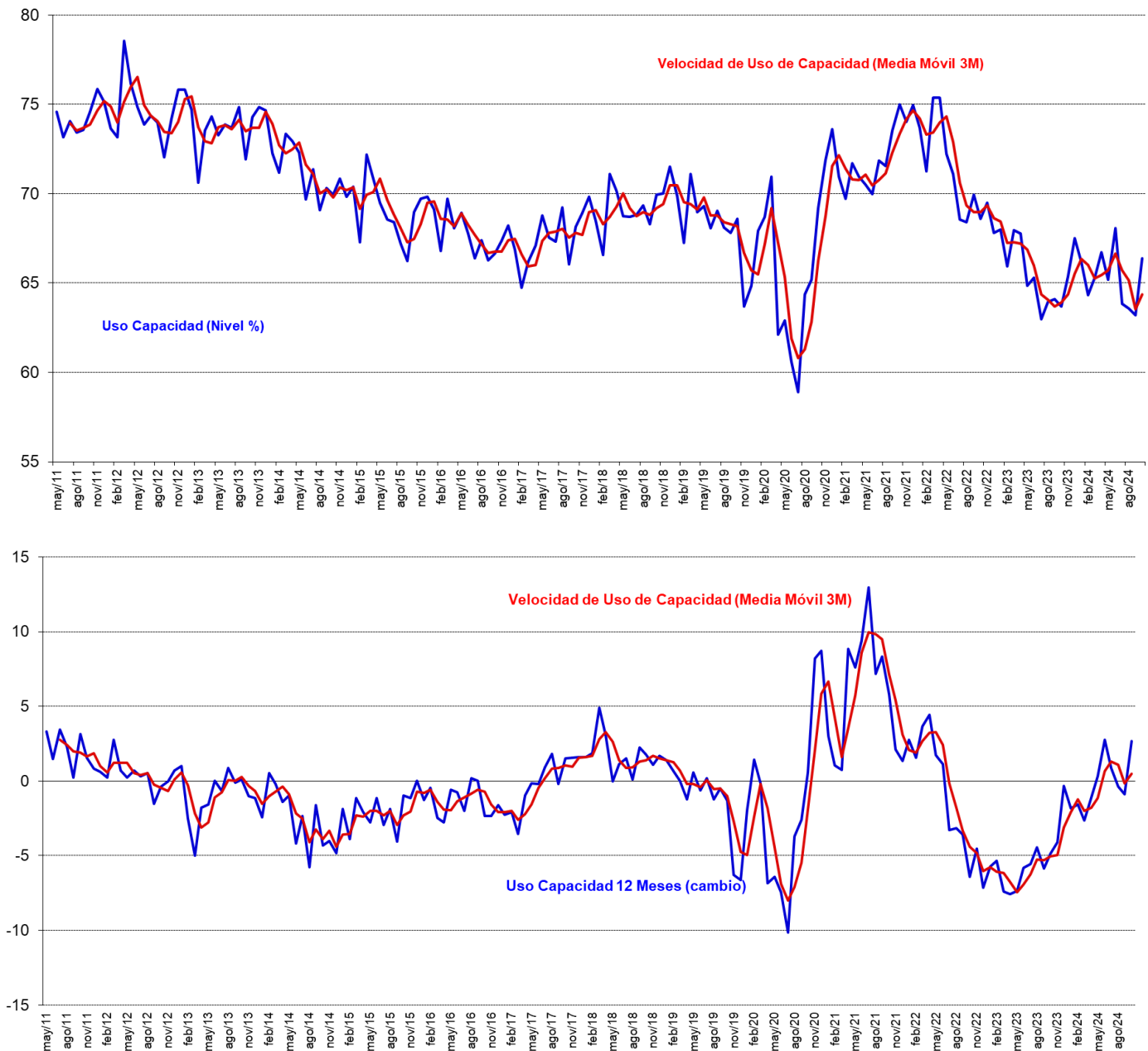


2.3.1 Análisis Uso de Capacidad Instalada de la Industria Manufacturera

El uso de capacidad instalada es un indicador importante al momento de evaluar la capacidad de respuesta del sector frente a shocks de demanda y oferta, de manera que se puede determinar la capacidad ociosa existente y, por ende, las posibilidades de alzas de precios y variación de empleo y producción que las empresas puedan implementar como manera de manejar eficientemente su stock de inventarios.

El uso de la capacidad instalada del sector aumentó en 3,2 puntos respecto del mes pasado alcanzando un nivel de 66,4% de uso. El sector está ubicado por debajo de su capacidad promedio histórica de 70,6%, y fuera de los márgenes de variabilidad (al presentar una desviación estándar histórica de 3,5 puntos en el uso de capacidad).

Figura 6. Uso de Capacidad Instalada 3y 12 Meses y Promedios Móviles (figura inferior)



2.4 Minería

El indicador sectorial alcanzó los 59,9 puntos, inferior al mes pasado en 5,0 puntos, ubicándose por debajo de su promedio histórico y dentro de los márgenes de variabilidad (presentando un nivel de variabilidad de 7,9 puntos). El subíndice de producción actual alcanzó un nivel superior al neutral de 81,2 puntos, inferior al mes anterior en 10,9 puntos, y 14,6 puntos inferior a su nivel del mismo mes del año pasado. Dentro de los indicadores de minería, producción actual es un subíndice que presenta un alto nivel de volatilidad alcanzando una desviación histórica de 25,8 puntos. Por su parte el subíndice de inventarios alcanzó un nivel de 51,4 puntos. El índice de demanda que enfrentó el sector alcanzó los 52,9 puntos. La situación general actual de la empresa está por sobre el nivel neutral (87,7), inferior al mes anterior en 3,5 puntos.

En la subsección de expectativas, la producción esperada para los próximos meses presenta un indicador en el nivel optimista con 78,3 puntos (inferior en 13,8 puntos respecto del nivel del mes anterior e inferior en 18,3 puntos respecto del mismo mes de año pasado), superior a su promedio histórico de 72,7 puntos y manteniendo una fuerte variabilidad de 20,8 puntos de desviación estándar. Las expectativas de costos de insumos disminuyeron en 35,0 puntos respecto del mes pasado. El sector se encuentra optimista respecto de la economía chilena con un nivel de expectativas de 84,1 puntos.

Cuadro N°4 Indicador de Difusión Sectorial: Minería

Pregunta	Minería												Variación		Promedio Histórico	Desv. Est. Histórica
	nov-23	dic-23	ene-24	feb-24	mar-24	abr-24	may-24	jun-24	jul-24	ago-24	sept-24	oct-24	Mes	12 Meses		
Situación Actual																
Producción	92.7	89.3	15.3	46.9	87.9	91.0	89.4	89.0	84.7	88.6	92.1	81.2	-10.9	-14.6	64.5	25.8
Inventarios	55.6	50.0	50.0	49.2	50.0	49.2	50.0	50.0	50.0	51.4	51.8	51.4	-0.3	0.6	49.8	4.8
Demanda	51.6	53.3	54.8	53.8	53.6	52.5	52.3	54.4	54.9	55.0	54.4	52.9	-1.5	0.4	60.1	12.3
Uso de Capacidad	96.4	96.4	95.6	96.5	95.6	96.3	96.8	95.6	94.8	95.2	96.1	95.6	-0.5	-1.0	94.5	2.2
Situación General de la Empresa	87.1	93.4	93.5	88.5	85.7	91.0	97.7	91.9	86.8	87.9	91.2	87.7	-3.5	-2.1	85.9	10.3
Expectativas																
Producción	93.5	13.9	89.5	82.1	87.9	90.2	90.2	58.1	84.7	89.3	92.1	78.3	-13.8	-18.3	72.7	20.8
Precios	49.2	49.2	52.4	49.2	56.4	51.6	50.8	55.9	52.1	47.1	91.2	55.1	-36.2	9.3	49.4	9.6
Costos	51.6	52.5	54.0	51.8	57.1	53.3	52.3	52.9	55.6	52.9	93.0	58.0	-35.0	5.4	57.2	14.1
Salarios	88.7	92.6	88.7	86.0	83.6	88.5	85.6	85.3	85.4	83.6	92.1	83.3	-8.8	-6.5	80.5	12.7
Empleo	91.9	89.3	88.7	86.7	86.4	90.2	85.6	84.6	81.9	82.1	90.4	81.9	-8.5	-13.0	57.6	17.1
Inversiones	91.9	90.2	89.5	86.0	86.4	89.3	90.9	89.0	88.9	86.4	92.1	86.2	-5.9	-10.4	88.0	10.5
Situación General de la Empresa	87.9	91.0	89.5	86.0	89.3	91.8	87.1	86.8	82.6	84.3	91.2	82.6	-8.6	-7.2	64.5	16.2
Situación Económica Global del País	82.3	92.6	92.7	88.3	86.4	95.9	90.9	90.4	84.7	80.7	88.6	84.1	-4.5	-0.7	68.3	21.4
Indice de Difusión Sectorial	63.2	39.1	64.8	62.2	63.8	64.5	64.1	54.2	63.2	64.3	64.9	59.9	-5.0	-6.2	61.1	7.9

Figura 7. Variación % respecto igual mes del año anterior: Sector Minería

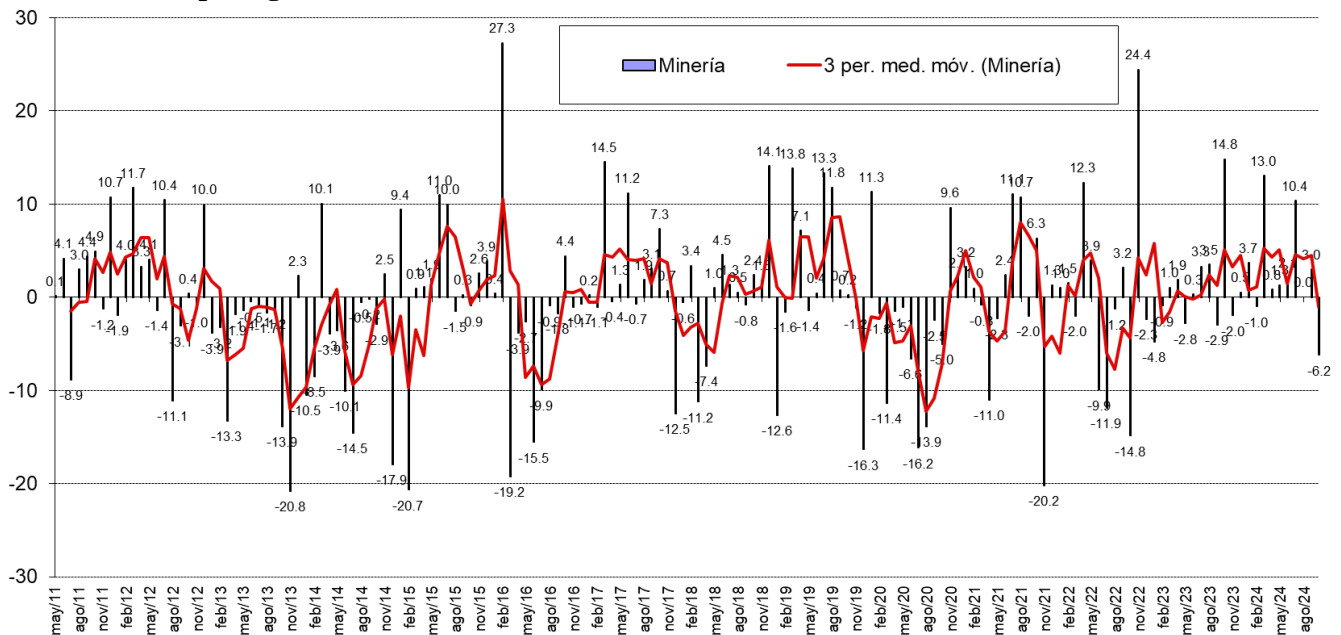
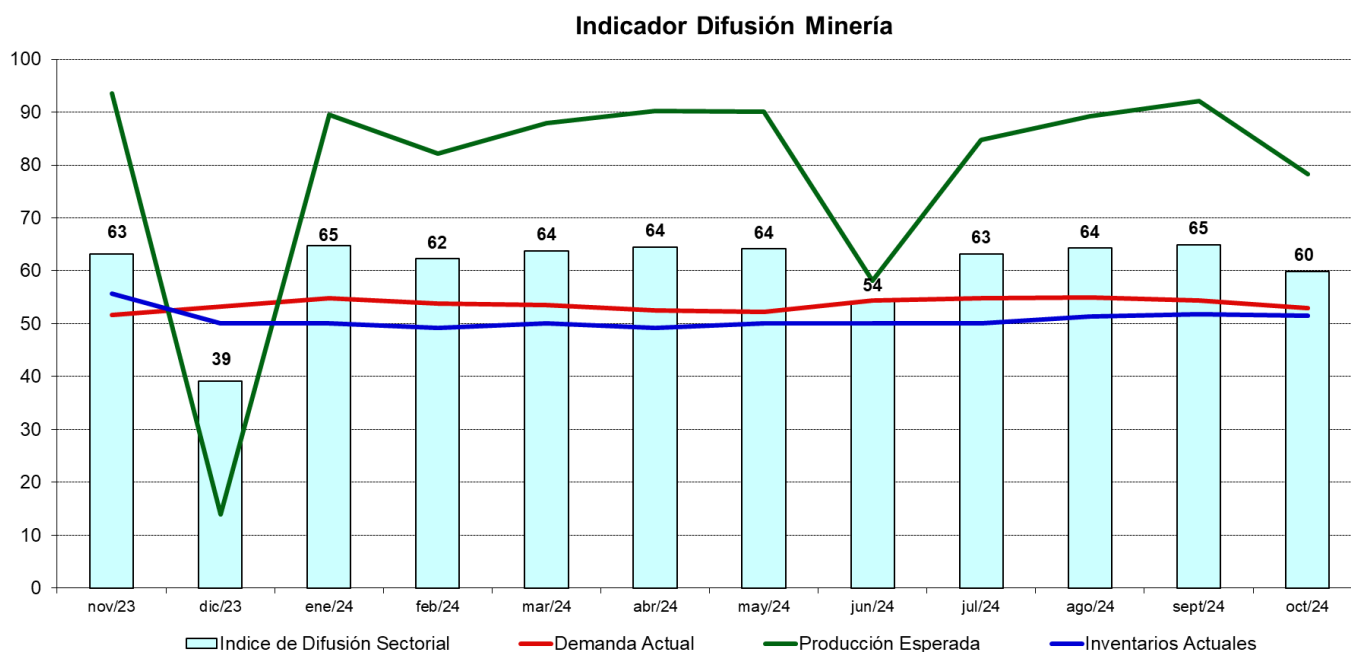


Figura 8. Indicador Difusión del Sector Minería



3 Análisis por Variables Individuales

Los índices que presentan las mayores variaciones respecto al mes pasado fueron: Costos Insumos (-10,2), Precios Venta (-9,8) y Demanda (5,5) y; en frecuencia anual los mayores cambios se produjeron en Situación Económica Global del País (7,4), Demanda (4,0), Situación General del Negocio (2,7) y Producción Actual (-2,7).

Cuadro N°5. Indicadores de Confianza Sectorial: Variables Individuales

Indicador		Oct 2024	Sep 2024	Oct 2023	Cambio Mes Anterior	Cambio en 12 Meses
Actual	Producción Actual	70.8	65.8	73.6	5.0	-2.7
	Demanda	41.1	35.6	37.1	5.5	4.0
	Inventarios	53.6	54.1	56.1	-0.5	-2.5
	Uso de Capacidad	81.0	79.6	80.2	1.4	0.8
	Situación Actual Empresa	52.9	52.1	52.0	0.8	0.9
Expectativas	Producción o Ventas Esperada	66.6	69.3	69.0	-2.6	-2.4
	Precios Venta	50.4	60.3	49.8	-9.8	0.6
	Salarios	65.8	68.0	66.3	-2.3	-0.5
	Empleo	51.8	52.1	52.7	-0.2	-0.9
	Costos Insumos	63.9	74.1	60.7	-10.2	3.2
	Inversiones	59.1	61.2	60.5	-2.1	-1.4
	Situación General del Negocio	59.3	61.2	56.6	-2.0	2.7
	Situación Económica Global del País	48.8	49.3	41.4	-0.5	7.4
Inflación Esperada 12 meses	4.4	4.5	5.6	-0.2	-1.2	

Figura 9. Indicadores Sectoriales por Concepto: Nivel Actual

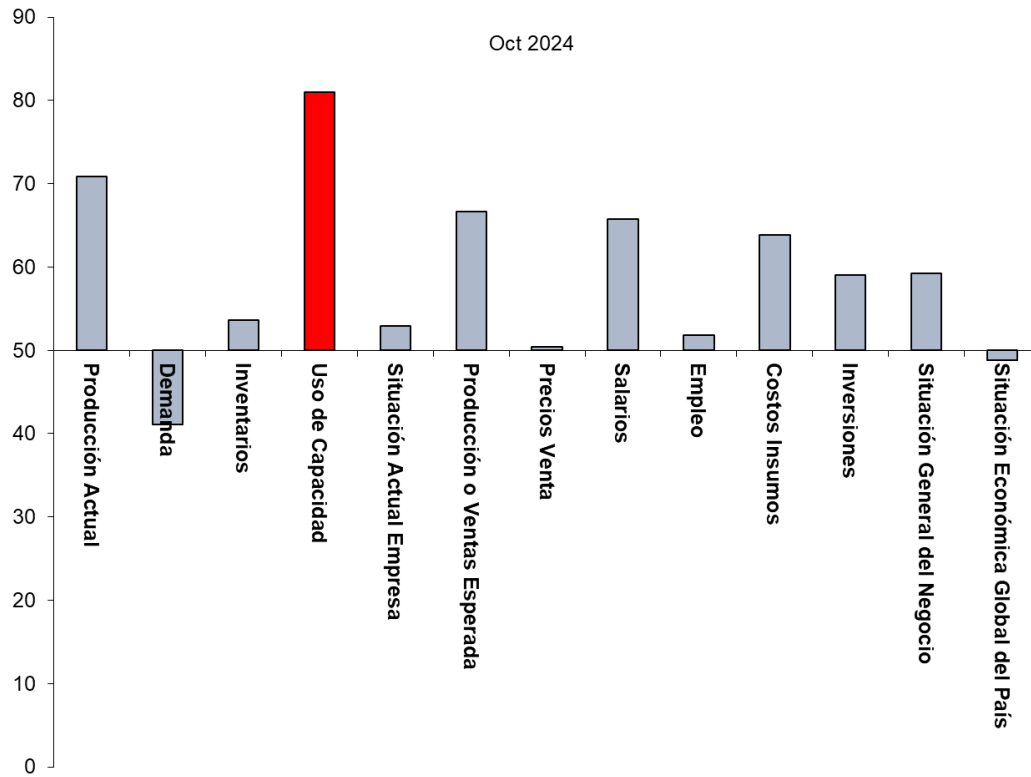


Figura 10. Indicadores Sectoriales por Concepto: Comparación Mes Anterior

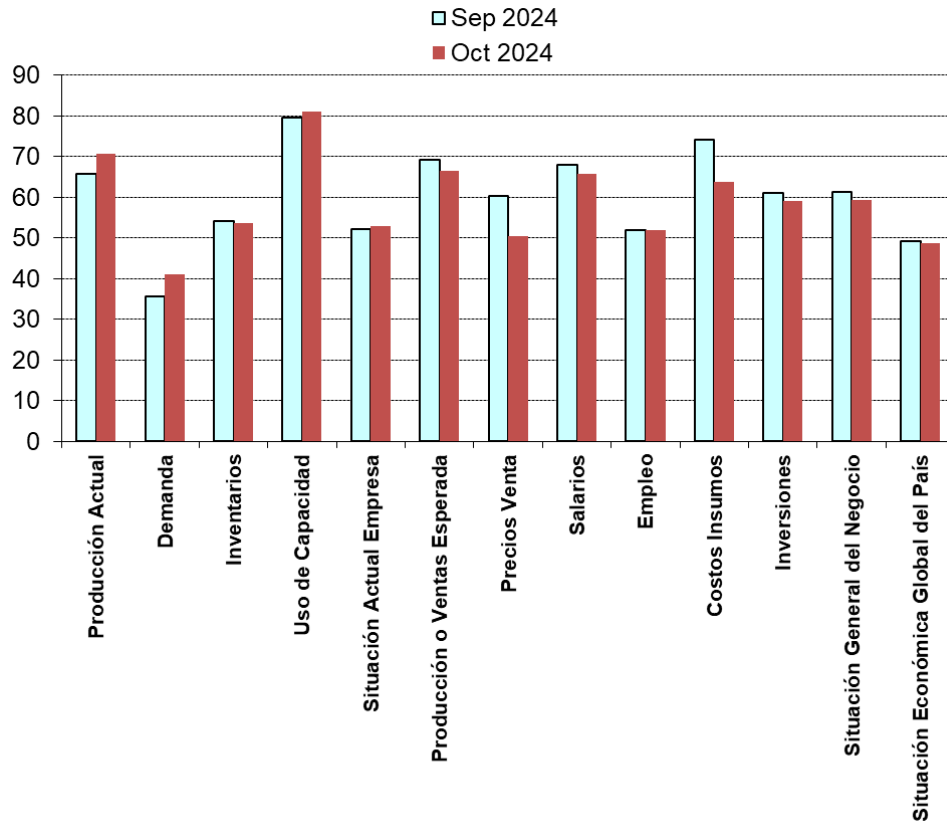
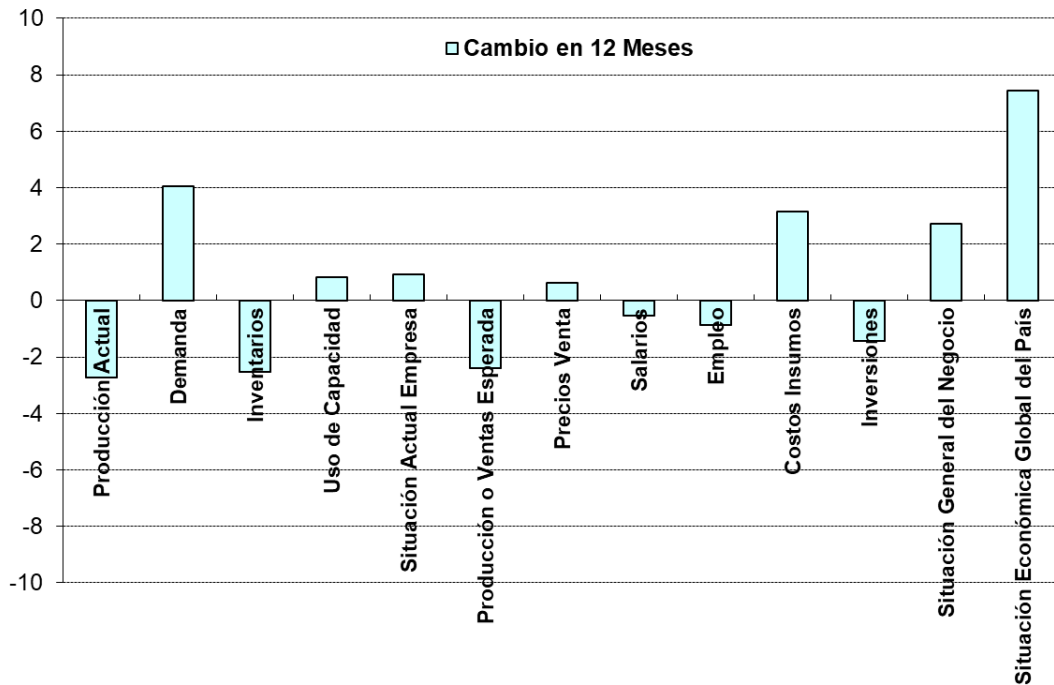


Figura 11. Indicadores Sectoriales por Concepto: Cambio en 12 Meses



3.1 Expectativas de Situación Económica Chilena y Empresarial

Analizando la dinámica de los sub-índices agregados para la situación esperada de la economía versus la situación esperada para las empresas, podemos ver una alta correlación, visualizándose una dinámica muy similar entre ambos índices (ver Figura 12a y 12b).

Las expectativas de la situación esperada de la empresa se presentaron optimistas con 59,3 puntos. La situación económica del país esperada presentó un nivel pesimista de 48,8 puntos.

Si excluimos al sector Minería las expectativas de la economía chilena aún presentan una alta correlación: las perspectivas económicas son pesimistas (ver 12.b) alcanzando un nivel de 37,1 puntos versus los 48,8 puntos que alcanza el indicador a nivel agregado (incluyendo Minería).

Figura 12a. Índice Expectativas de Economía Chilena y Situación Esperada de la Empresa

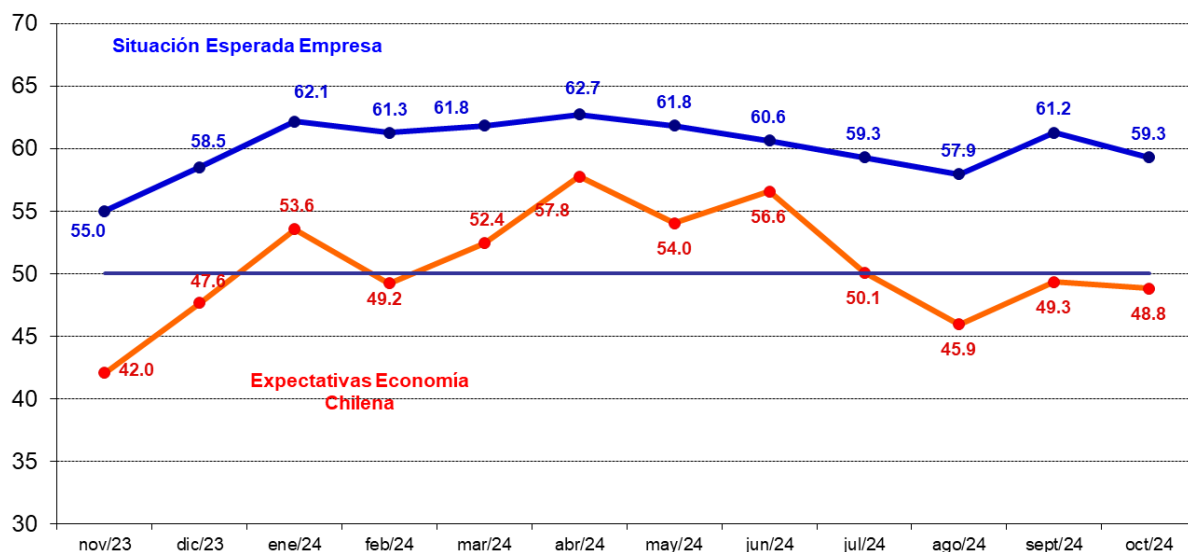


Figura 12b. Índice Expectativas de Economía Chilena Agregada y Excluyendo Minería

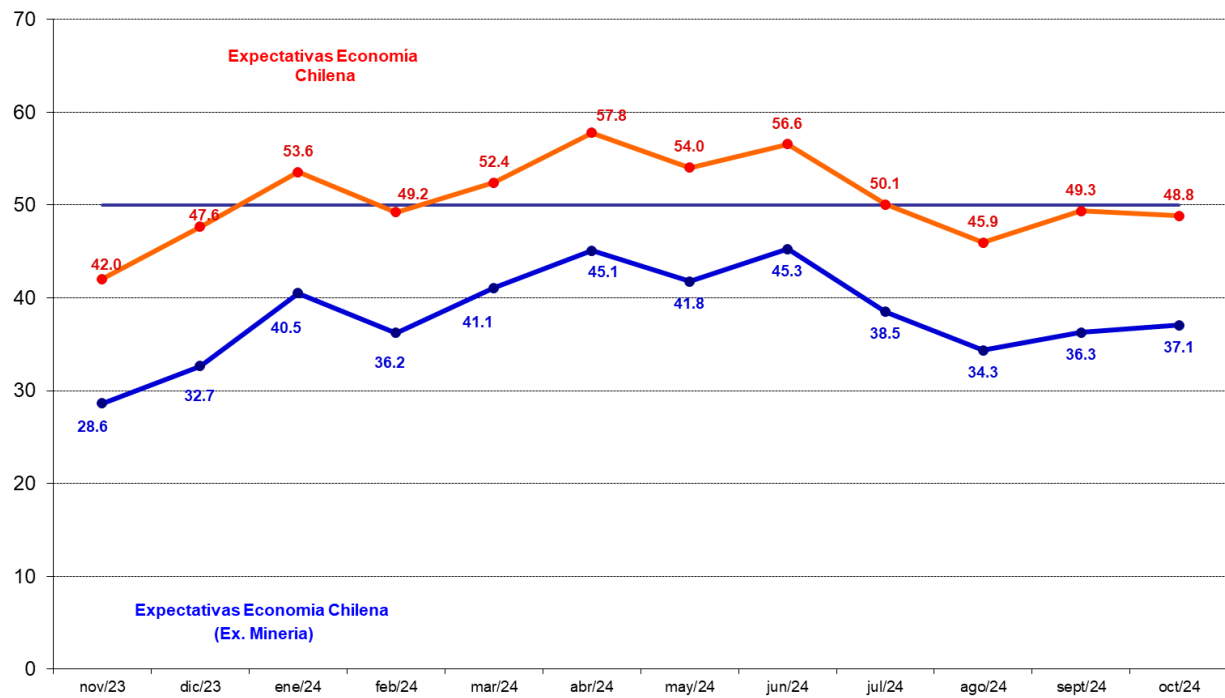


Figura 13a. Índice Expectativas de Economía Chilena e Inversión Planeada (Cambio 12 meses)

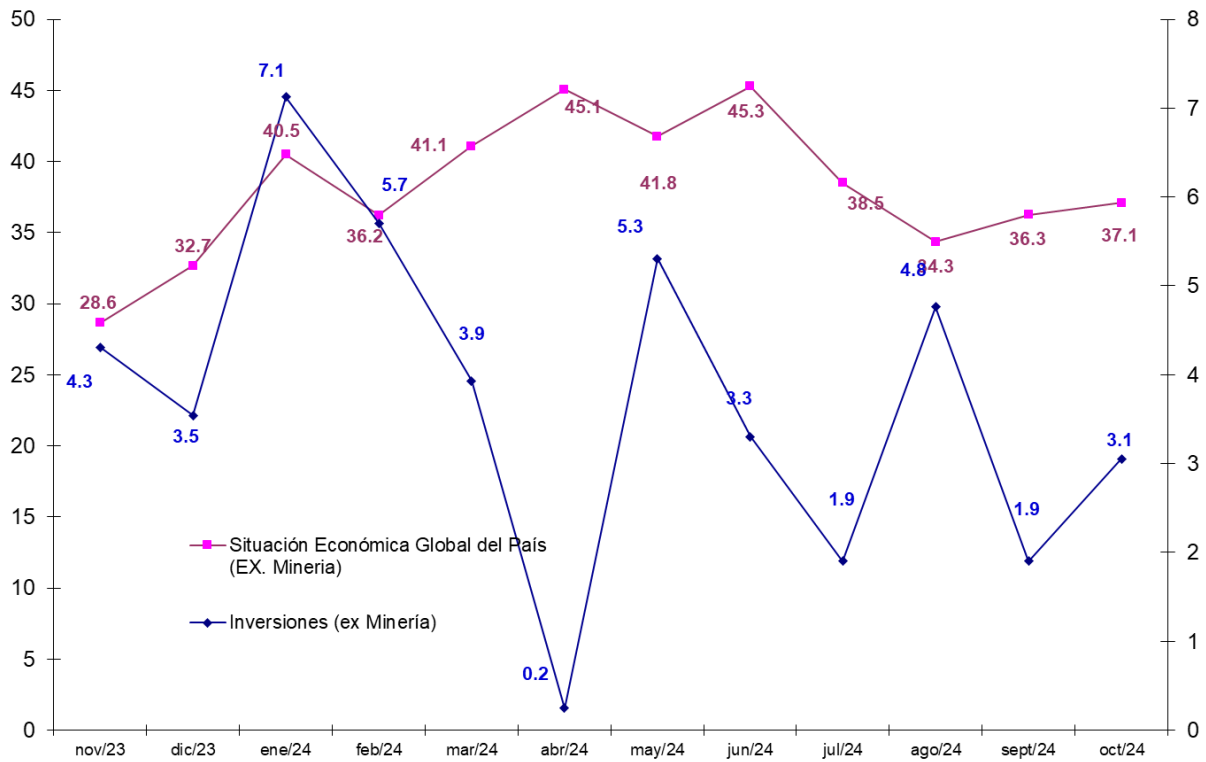


Figura 13b. Índice de Demanda Actual y Situación Actual del Negocio

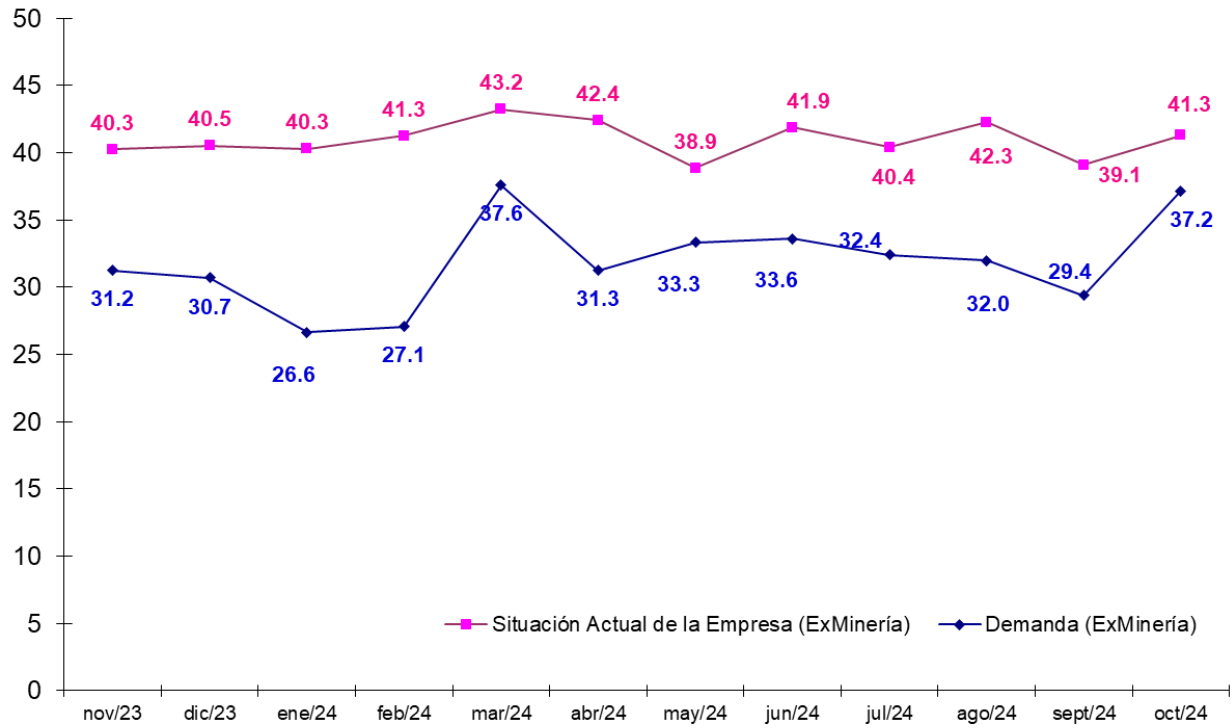
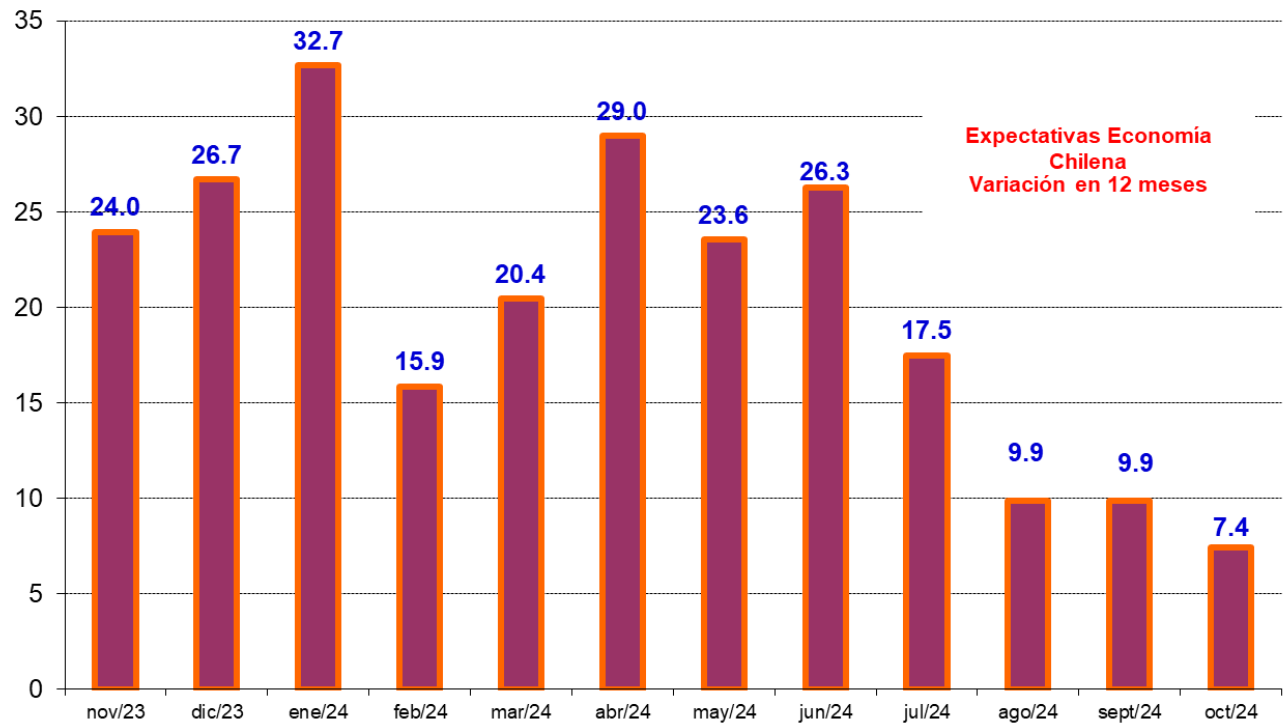


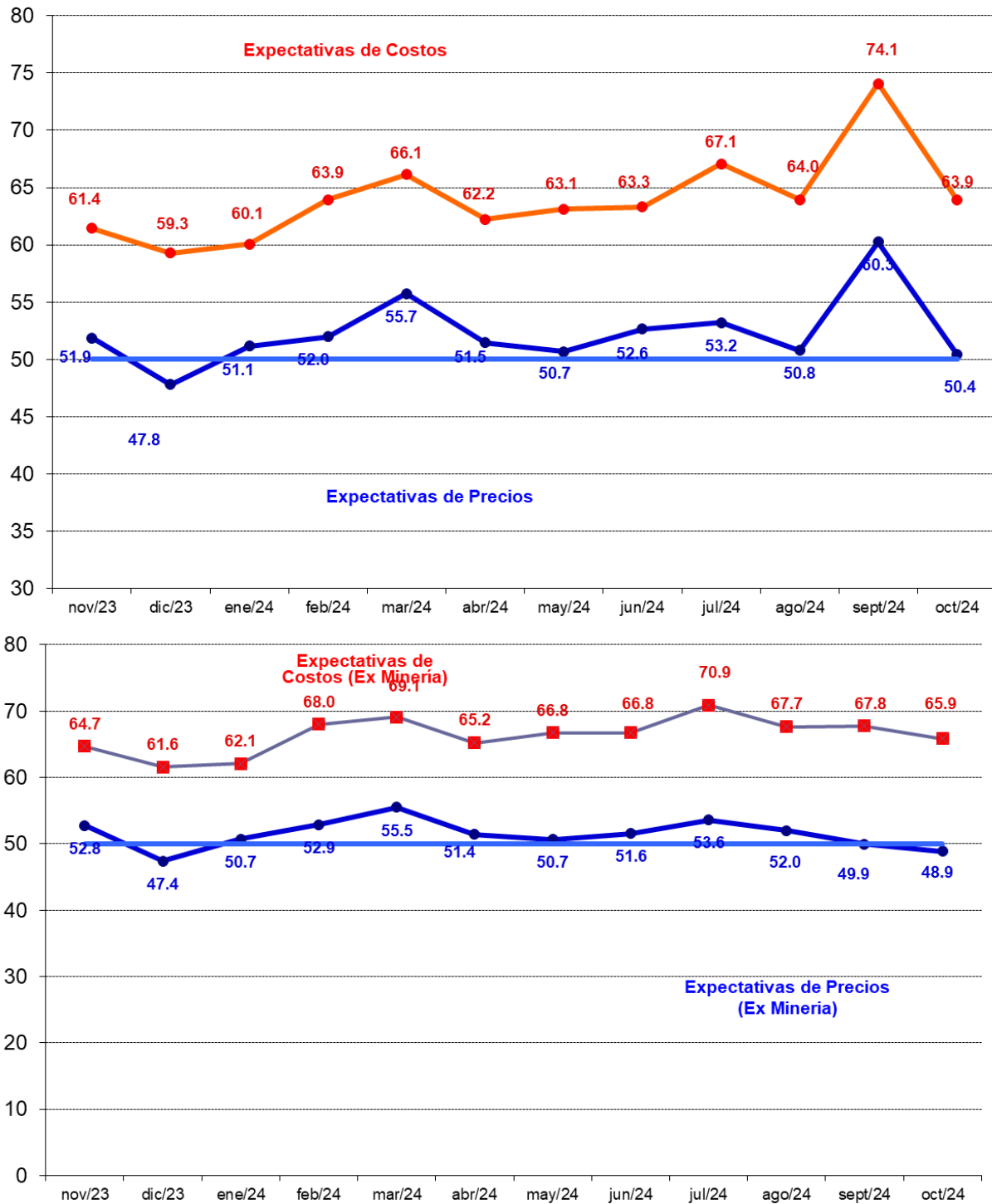
Figura 14. Evolución Índice Expectativas de Economía Chilena (Variación en 12 Meses)



3.2 Encuesta de Costos e Inflación Esperada

Como una forma de evaluar la dinámica de la inflación esperada, las Figuras 15a y 15b pueden ser utilizadas para monitorear las presiones inflacionarias y para correlacionarlas con la pregunta de costos. Se observa una correlación positiva de ambos índices. Durante este mes los subíndices de costos y precios se ubican en 63,9 y 50,4 puntos respectivamente. Este análisis sigue una dinámica similar si se excluye el sector Minería, tal como se observa en la figura 15b.

Figura 15a y 15b. Índice de Precios y Costos Esperados Sectoriales (Figura inferior excluye sector Minería)

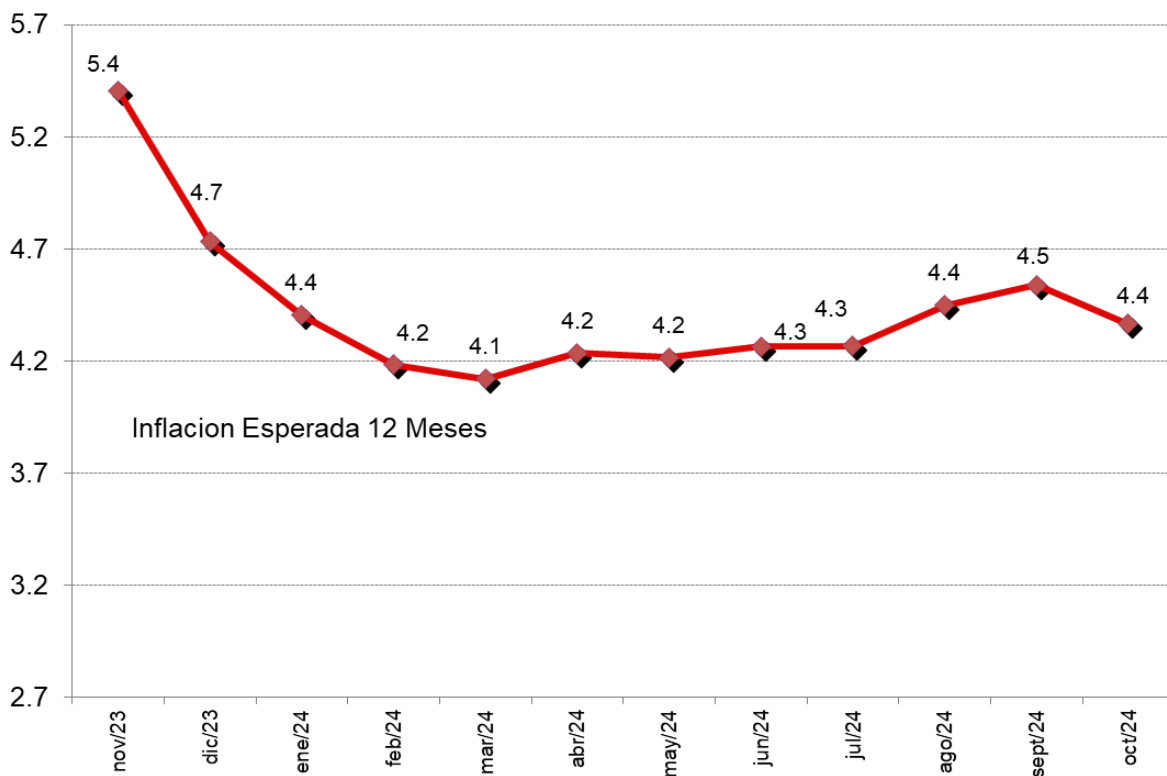


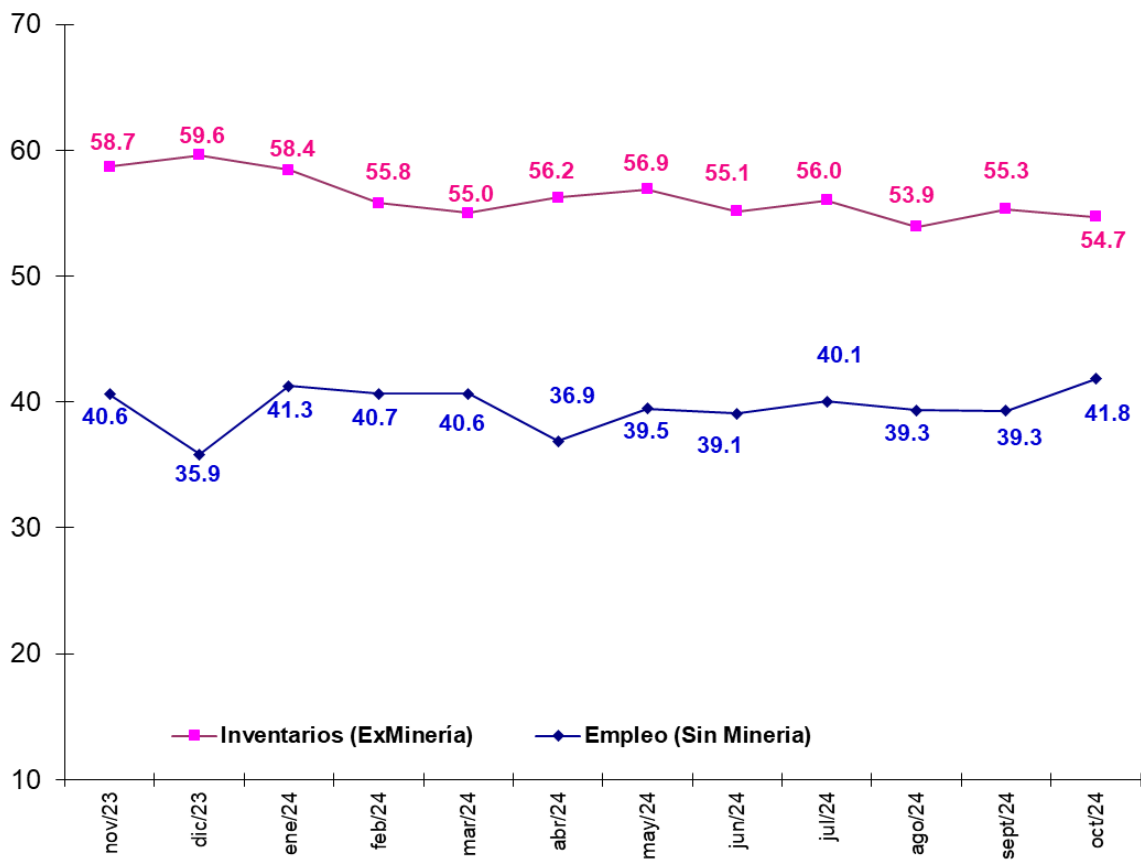
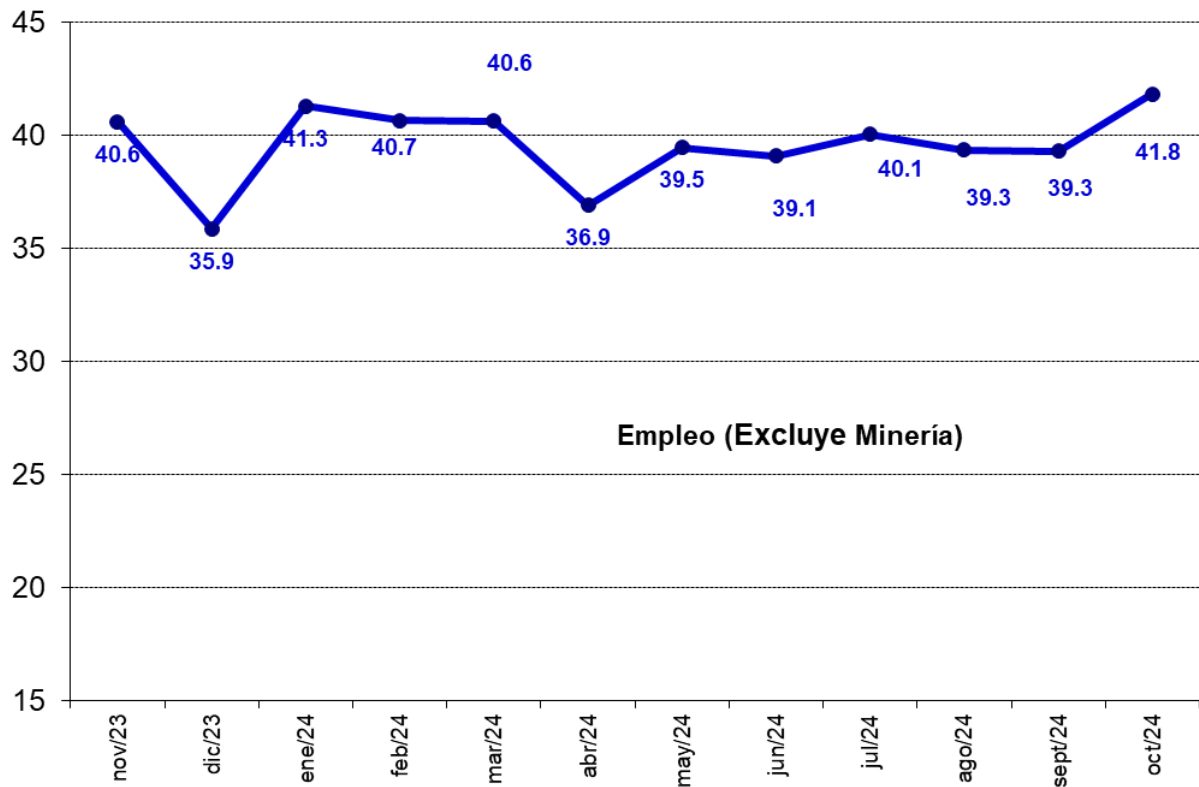
Inflación Esperada y Empleo

Respecto de la pregunta correspondiente a las *expectativas de inflación para los próximos 12 meses*, de los resultados de la encuesta se observa una distribución estadística con sesgo y curtosis. Hacia septiembre de 2011 la inflación se encontraba en rango del 3,5%. Posteriormente, ya en noviembre del mismo año las presiones de inflación comienzan a aumentar, ubicándose en 3,8%. A partir de abril de 2012, comienzan nuevamente a caer hasta junio de 2013, cuando crecen nuevamente. Durante el 2014 continúa la tendencia al alza, alcanzando en diciembre de 2014 expectativas de 4,1% de inflación. En enero del 2015 las expectativas de inflación vuelven a disminuir, ubicándose en 3,7%. En abril del mismo año las expectativas de inflación vuelven a elevarse hasta 3,9%, manteniéndose alrededor de dicho valor hasta Julio con un valor de 3,9%. En el mes de agosto del año 2015 las expectativas de inflación vuelven a aumentar hasta 4,2%, alcanzando un nivel de 4,4% entre septiembre y octubre para luego comenzar a disminuir. La inflación esperada ha continuado disminuyendo hasta enero del 2017, donde se mantuvo hasta mayo del mismo año en 3,2%. La inflación esperada continuó disminuyendo hasta enero del 2018 (2,7%), para posteriormente, comenzar a incrementarse paulatinamente. En diciembre de 2020 la inflación esperada para los próximos 12 meses fue de 3,1%. Por otra parte, en diciembre de 2021 la inflación esperada para los próximos 12 meses fue de 5,6%, en 2022 fue de 9,2% y en 2023 fue de 4,7%.

Las expectativas de inflación promedio para los 12 meses próximos para el sector Comercio e Industria alcanzaron un 4,36%. La mediana se ubica en 4,23% para Comercio e Industria (Figuras 16 y 17 y cuadro 6).

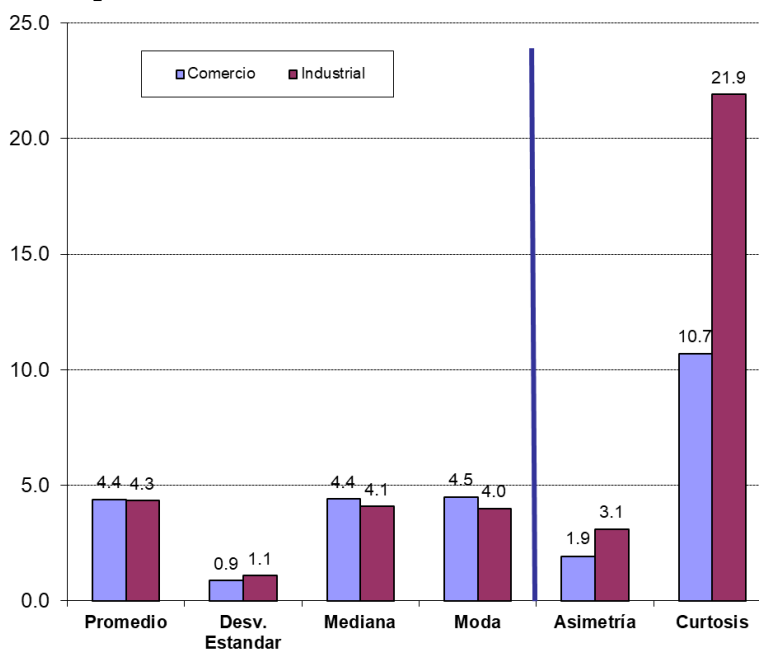
Figura 16. Inflación Esperada en 12 meses (Comercio e Industria), Generación de Empleo (Excluyendo Minería) e Inventarios





Si finalmente observamos las Figura 16 (empleo e inventarios y empleo), podemos ver por otra parte que la generación de empleo sectorial aumentó respecto del mes pasado, alcanzando un indicador promedio de 41,8 puntos (excluyendo Minería).

Figura 17. Estadísticos de la Inflación Esperada en 12 meses Sectoriales



Cuadro N°6. Descripción Estadística de la Inflación Esperada

Estadístico	Inflación Esperada 12 meses		
	Sector		Promedio Ponderado
	Comercio	Industrial	
Promedio	4.39	4.34	4.36
Desv. Estandar	0.87	1.09	0.99
Test Inflacion = 3	18.23	15.88	16.92
P-Value Test $\rho = 3$	0.0000	0.0000	0.0000
Muestra	131	167	151
Mediana	4.40	4.10	4.23
Moda	4.50	4.00	4.22
Asimetría	1.91	3.11	2.58
Test Sesgo	8.91	16.41	13.11
P-Value S=0	0.0000	0.0000	0.0000
Curtosis	10.71	21.92	16.99
Test Curtosis	18.00	49.90	35.88
P-Value C=3	0.0000	0.0000	0.0000

Muestra

Este mes la muestra alcanzó a 371 encuestados lo que corresponde al 60,7% de la muestra referencial.

Cuadro N°7 Base Muestral

Sector	Población		
	BCCh	Encuestadas	%
Comercio	200	131	65.5%
Construcción	100	59	59.0%
Industria	300	167	55.7%
Minería	11	14	127.3%
Totales	611	371	60.7%