

Indicador Mensual de Confianza Empresarial | IMCE

Informe Junio 2024



Resumen Ejecutivo ¹

El Indicador Mensual de Confianza Empresarial (IMCE) este mes alcanzó un nivel de 43,78 puntos; inferior al mes pasado en 1,50 puntos, posicionando a las expectativas empresariales globales en un nivel pesimista. Los sectores de Comercio y Construcción experimentaron aumentos respecto al mes anterior de 3,33 y 0,35 puntos respectivamente, mientras que Industria y Minería experimentaron disminuciones de 1,41 y 9,97 puntos respectivamente. Los sectores Comercio y Minería se ubicaron en niveles optimistas, mientras que Construcción e Industria se mantuvieron en niveles inferiores al neutral.

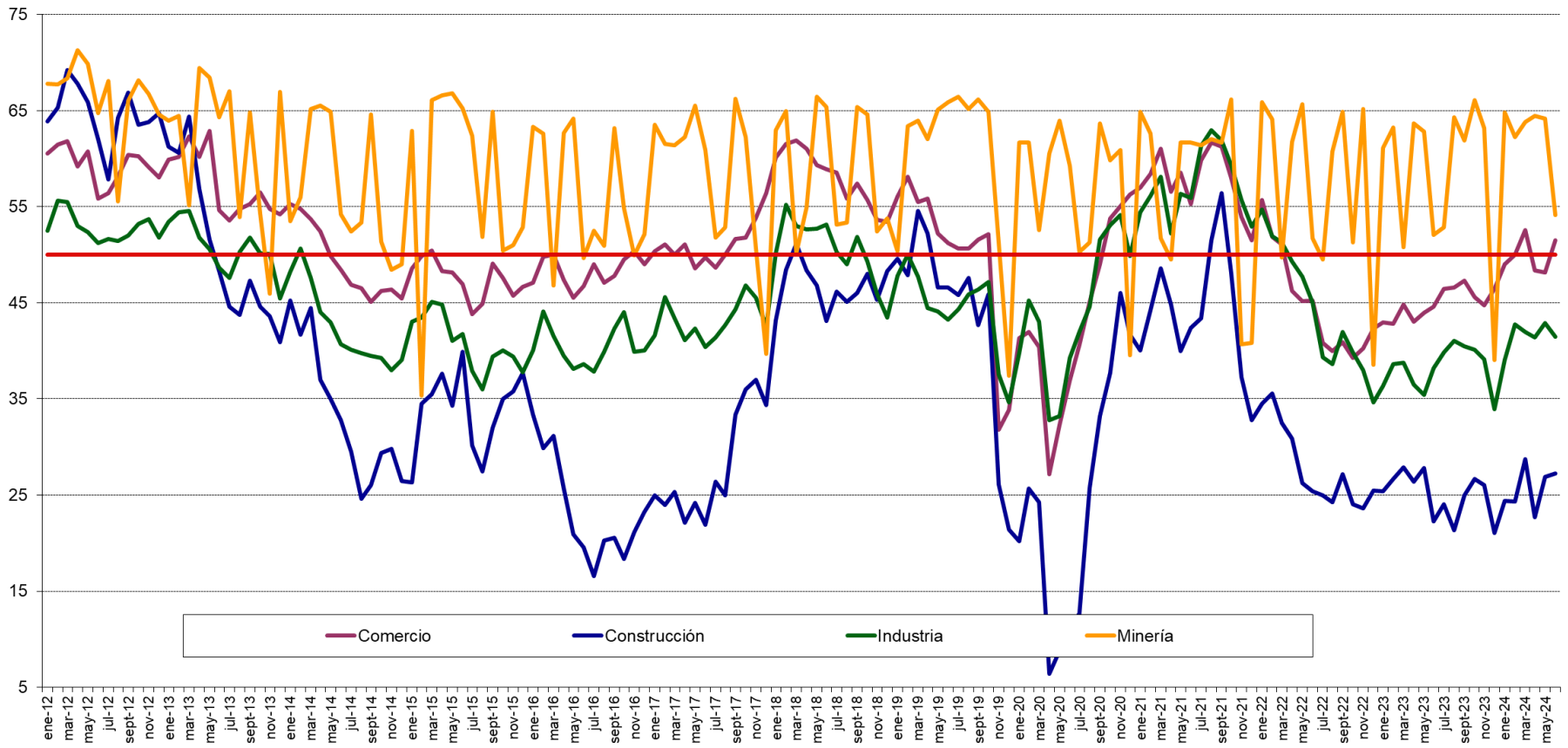
Las presiones de salarios se posicionaron en un nivel superior al neutral (65,3 puntos); las expectativas sobre empleo disminuyeron ligeramente respecto del mes anterior en 0,5 puntos (50,5 puntos); y la producción esperada se ubicó en 55,8 puntos, inferior al mes anterior en 9,6 puntos. El uso de la capacidad instalada alcanzó un 81,8% de uso, ligeramente superior al mes pasado. La inflación esperada se ubicó en 4,3%.

La demanda actual alcanzó 38,8 puntos, superior al mes anterior en 0,7 puntos. Los inventarios se ubicaron superiores al nivel deseado alcanzando 53,4 puntos; las presiones de costos alcanzaron los 63,3 puntos; la situación general del negocio alcanzó un nivel de 60,6 puntos; y la apreciación general sobre la economía chilena se ubicó en un nivel optimista de 56,6 puntos, superior al mes anterior en 2,5 puntos.

	Comercio	Construcción	Industria	Minería	IMCE
abr-20	27.21	6.43	32.77	60.50	31.74
may-20	32.30	8.80	33.18	63.98	34.28
jun-20	36.89	11.40	39.26	59.28	37.30
jul-20	40.62	12.68	41.99	50.32	37.81
ago-20	45.08	25.72	44.63	51.28	42.51
sept-20	48.99	33.20	51.56	63.67	49.81
oct-20	53.77	37.69	53.07	59.84	51.68
nov-20	55.05	46.03	54.17	60.91	54.16
dic-20	56.23	41.67	49.83	39.55	48.00
ene-21	56.96	40.08	54.40	64.88	54.38
feb-21	58.40	44.23	56.11	62.60	55.72
mar-21	61.02	48.55	58.11	51.73	55.88
abr-21	56.53	44.79	52.21	49.47	51.42
may-21	58.54	40.00	56.33	61.68	54.88
jun-21	55.26	42.39	55.88	61.68	54.33
jul-21	59.82	43.36	61.31	61.40	57.64
ago-21	61.70	51.52	62.94	62.01	60.35
sept-21	61.21	56.44	61.90	61.68	60.68
oct-21	57.97	48.11	59.33	66.15	58.20
nov-21	53.92	37.31	55.73	40.72	49.04
dic-21	51.49	32.76	52.92	40.86	46.56
ene-22	55.73	34.48	54.71	65.89	53.35
feb-22	51.85	35.55	51.94	64.12	51.19
mar-22	51.10	32.54	51.29	49.75	47.50
abr-22	46.22	30.86	49.29	61.76	47.47
may-22	45.15	26.23	47.70	65.63	46.48
jun-22	45.26	25.41	45.00	51.74	42.73
jul-22	40.87	25.00	39.37	49.52	39.01
ago-22	39.97	24.25	38.62	60.77	40.49
sept-22	40.88	27.16	41.95	64.84	43.27
oct-22	39.27	24.07	39.86	51.30	38.96
nov-22	40.29	23.64	38.00	65.13	41.05
dic-22	42.32	25.44	34.63	38.54	35.61
ene-23	42.95	25.42	36.35	61.11	40.67
feb-23	42.86	26.67	38.65	63.23	42.14
mar-23	44.83	27.87	38.75	50.78	40.55
abr-23	43.06	26.39	36.48	63.64	41.40
may-23	43.96	27.82	35.45	62.82	41.36
jun-23	44.57	22.27	38.23	52.05	39.49
jul-23	46.42	24.07	39.87	52.82	41.05
ago-23	46.56	21.36	41.05	64.29	43.19
sept-23	47.29	25.00	40.45	61.90	43.38
oct-23	45.60	26.67	40.09	66.10	43.91
nov-23	44.77	26.04	39.09	63.17	42.66
dic-23	46.48	21.02	33.91	39.07	35.68
ene-24	49.00	24.40	39.04	64.78	43.71
feb-24	50.00	24.36	42.75	62.25	44.87
mar-24	52.55	28.70	41.96	63.81	46.31
abr-24	48.39	22.67	41.42	64.48	44.07
may-24	48.15	26.92	42.91	64.14	45.29
jun-24	51.48	27.27	41.50	54.17	43.78

¹ La composición específica de todos los indicadores de confianza que aquí se comentan se encuentra en el Anexo Técnico disponible en www.icare.cl y www.uai.cl.

Figura 0.
Evolución del IMCE por sector económico



1 Evolución del IMCE

El Indicador Mensual de Confianza Empresarial presentó un nivel de 43,78 puntos, disminuyendo en 1,50 puntos respecto del mes anterior (figuras 1a-1d) y aumentando en 4,29 puntos respecto de igual mes del año pasado. Este indicador agregado se ubica actualmente por debajo del umbral neutral de 50 puntos para los siguientes tres a seis meses.

Revisando la dinámica del IMCE y el IMCE que excluye al sector Minería (Figura 1b, “IMCE sin Minería”) podemos apreciar que ambos presentan una alta correlación. El IMCE que excluye al sector minero se posiciona en un nivel pesimista, inferior al IMCE Global.

Figura 1a.
Evolución del IMCE

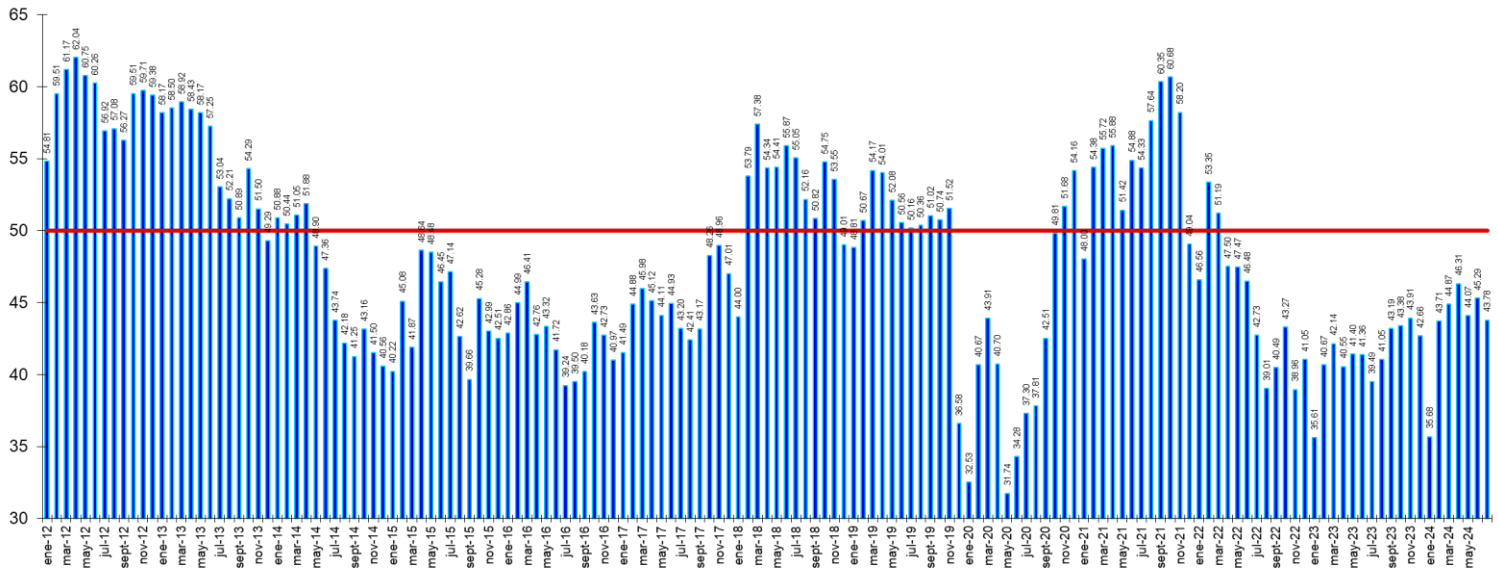


Figura 1b.
Evolución del IMCE Global versus IMCE sin Minería

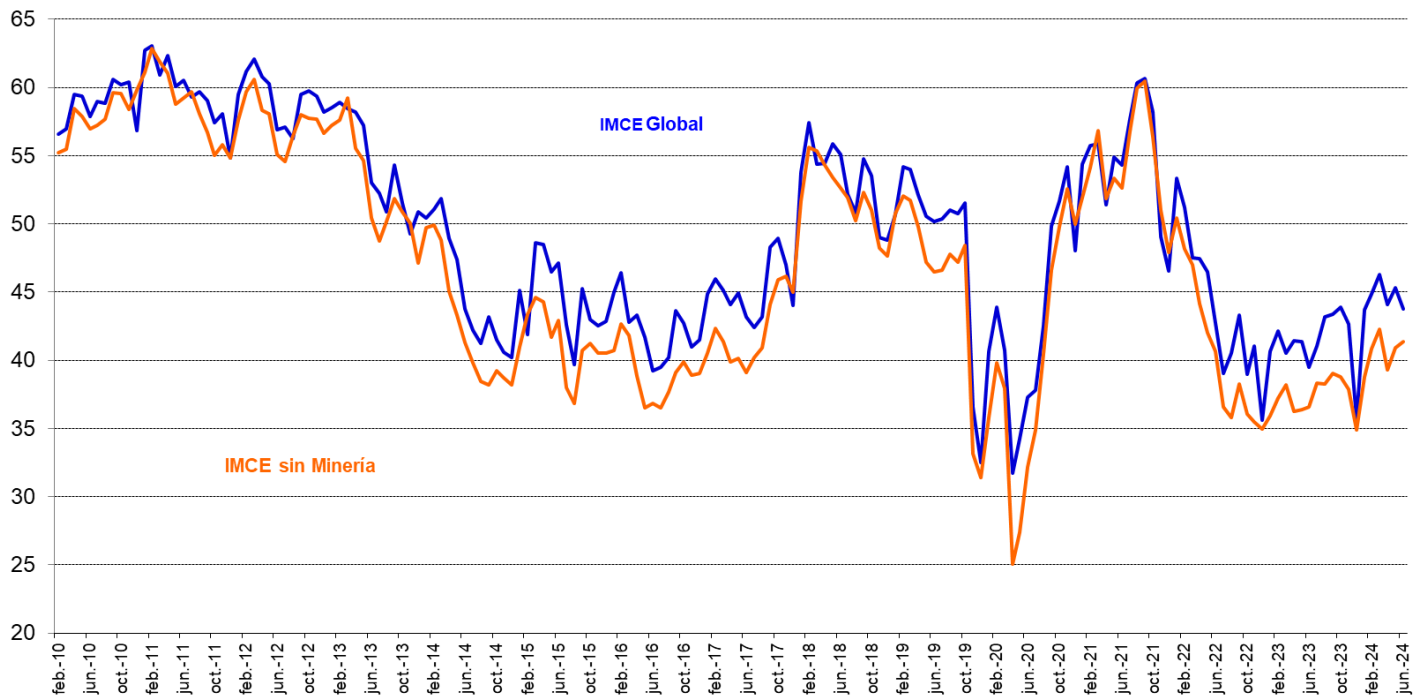


Figura 1c.
Variación del IMCE en 12 Meses y Velocidad medida por su Media Móvil de tres Meses

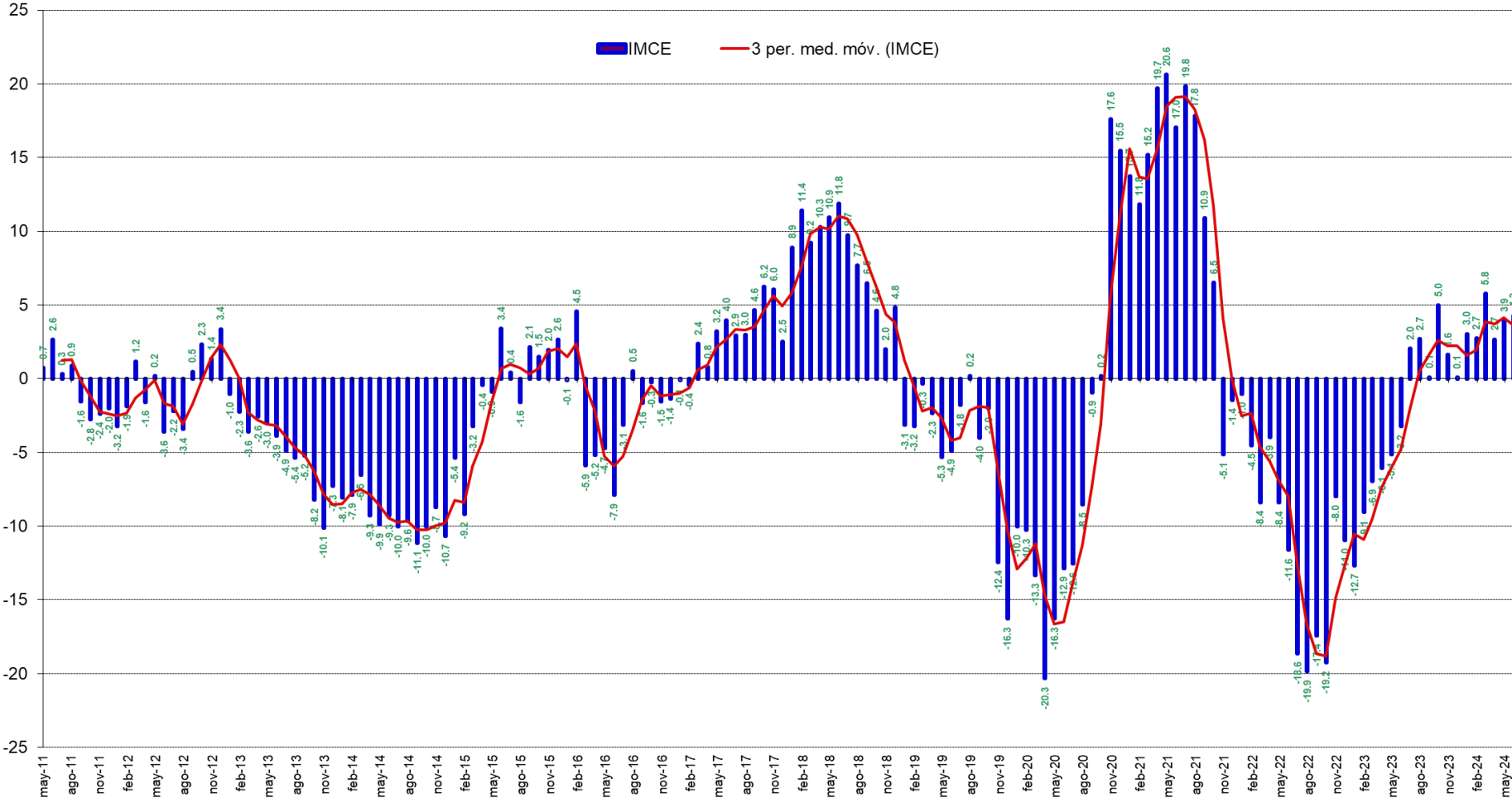
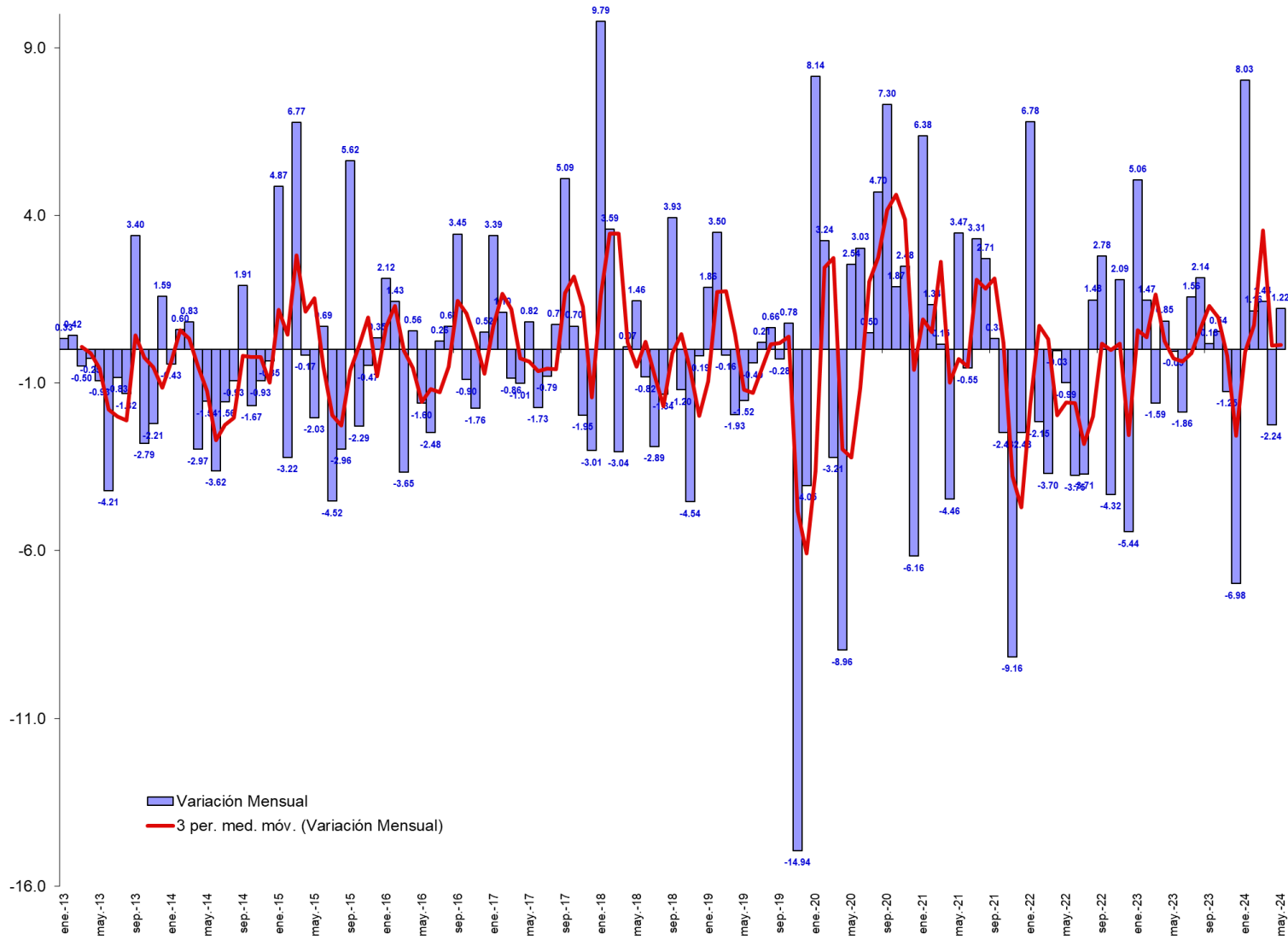


Figura 1d.

Variación del IMCE en 1 Mes y Velocidad medida por su Media Móvil de tres Meses



2 Evolución por Sectores de Actividad

Los indicadores sectoriales se presentan en las figuras 2a y 2b (resultados de las variables individuales en los cuadros 1 al 4). En materia de expectativas sectoriales, Comercio y Minería presentaron niveles optimistas, mientras que Construcción e Industria presentaron niveles pesimistas. Los sectores Comercio, Industria Manufacturera y Minería son los que presentan una menor volatilidad (8,1 puntos o menos), mientras que, Construcción presenta una desviación estándar histórica de 14,9 puntos, y junto al sector manufacturero poseen un promedio histórico del índice sectorial menor al de los otros sectores.

Figura 2a.

Evolución de los Indicadores Sectoriales (ordenados por sector y por mes)

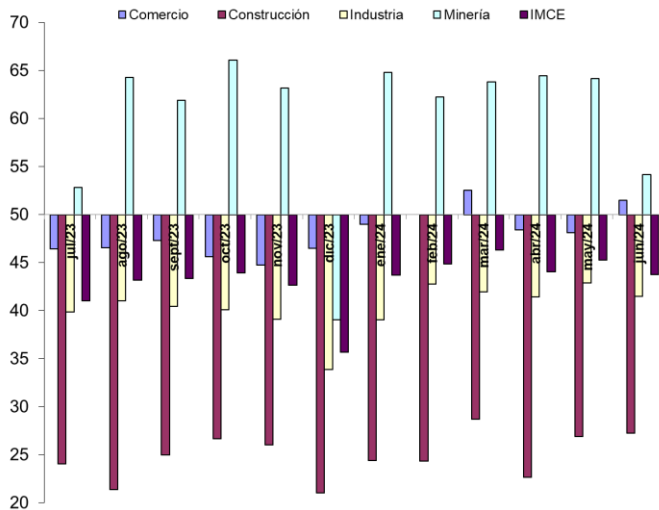
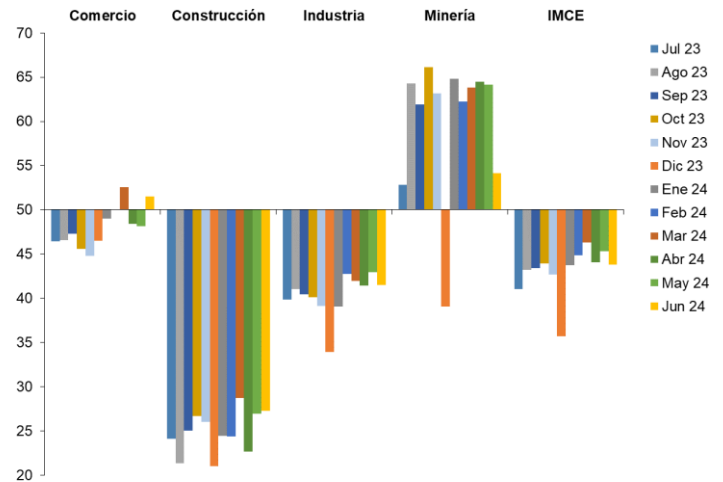
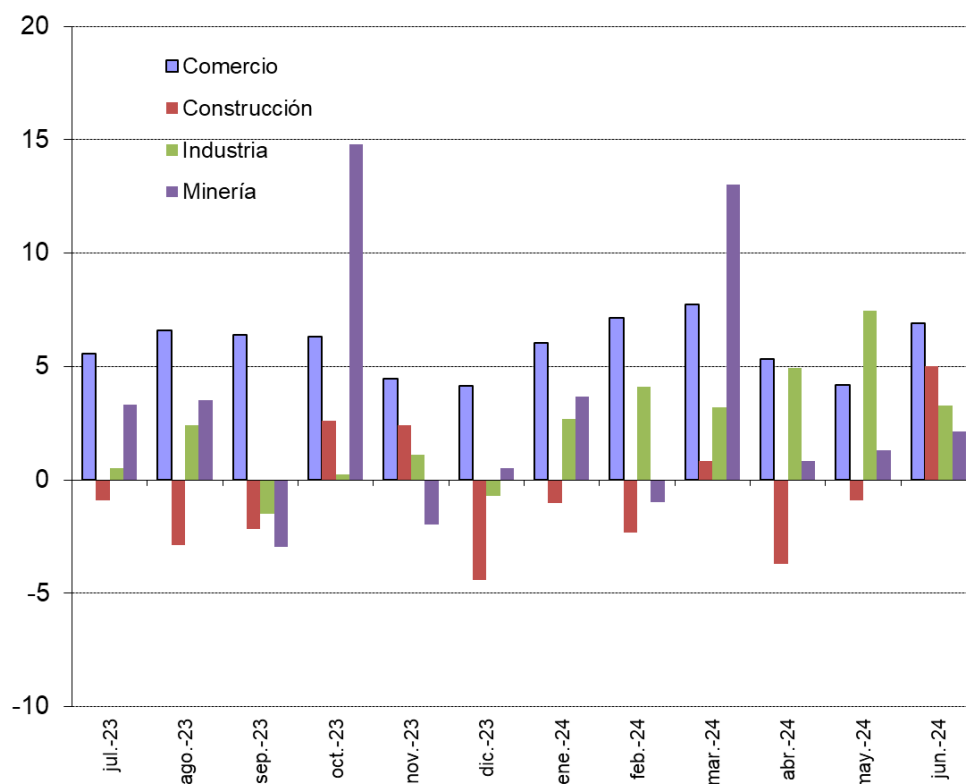


Figura 2b.

Evolución de los Indicadores Sectoriales en 12 Meses



2.1 Comercio

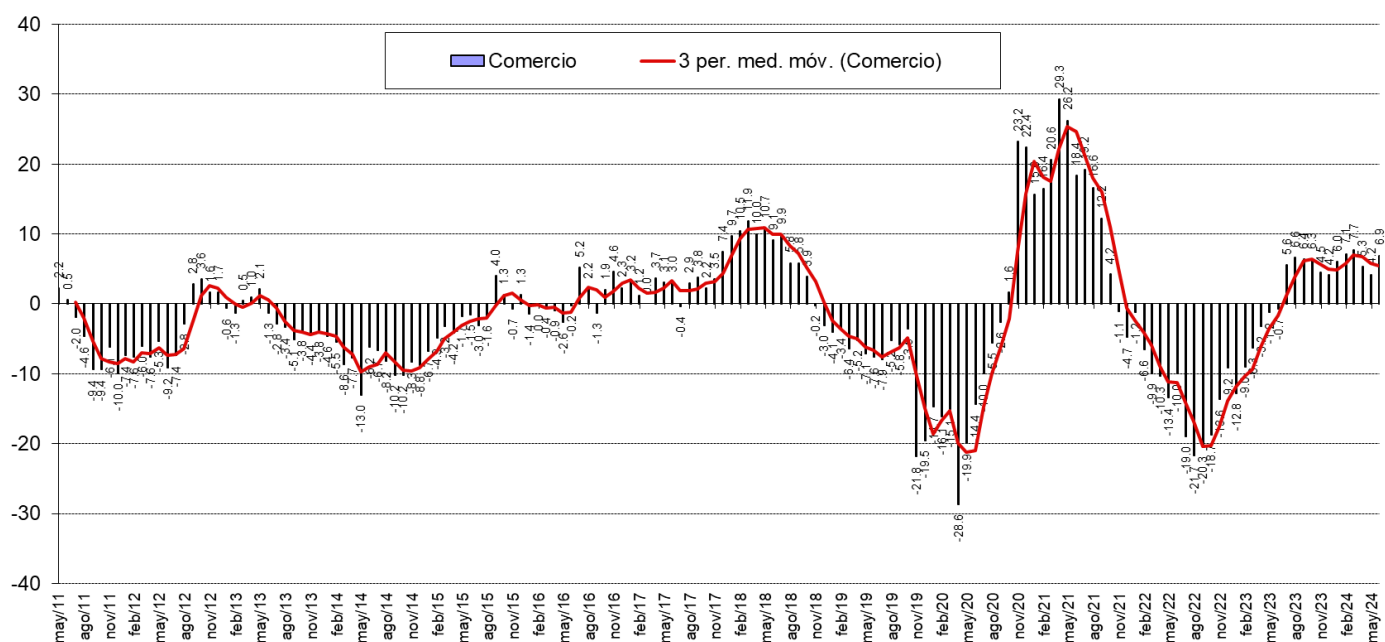
El sector comercio se ubicó en un nivel superior al neutral con 51,5 puntos, superior al mes pasado en 3,3 puntos y 6,9 puntos superior respecto del mismo mes del año pasado. La demanda actual fue de 51,1 puntos (3,0 puntos superior al mes anterior). La situación actual de la empresa alcanzó 46,7 puntos.

Los precios esperados de los productos vendidos se espera que disminuyan respecto del mes anterior en 4,9 puntos y aumenten respecto del mismo mes del año pasado en 7,2 puntos. Los costos esperados sectoriales alcanzaron los 72,8 puntos. La generación de empleo se presentó por debajo del nivel neutral con 39,4 puntos, inferior al mes pasado en 2,5 puntos. Las inversiones planeadas se ubicaron inferiores al nivel neutral con 46,7 puntos (2,8 puntos superior al mes anterior) y las perspectivas de la situación económica del país alcanzaron un nivel de 47,2 puntos, aumentando en 3,4 puntos respecto del mes pasado. La situación general esperada del negocio alcanzó los 60,6 puntos, inferior al mes anterior en 2,4 puntos. Finalmente, las ventas esperadas aumentaron en 2,0 puntos respecto del mes anterior (54,4 puntos).

Cuadro N°1 Indicador de Difusión Sectorial: Comercio

Pregunta	Comercio												Variación		Promedio Histórico	Desv. Est. Histórica
	Jul-23	ago-23	sept-23	oct-23	nov-23	dic-23	ene-24	feb-24	mar-24	abr-24	may-24	jun-24	Mes	12 Meses		
Situación Actual																
Inventarios	59.1	57.6	55.8	59.9	58.7	58.3	57.8	56.2	55.6	57.5	57.4	52.8	-4.6	-4.3	55.4	4.9
Demanda	46.8	51.6	43.6	52.7	55.2	55.6	45.2	42.1	65.3	49.5	48.1	51.1	3.0	8.7	53.1	10.3
Situación General de la Empresa	48.9	43.5	43.0	43.4	44.8	41.1	46.4	46.1	48.0	43.0	38.9	46.7	7.8	5.4	57.6	11.3
Expectativas																
Precios	48.4	50.0	52.9	57.1	58.1	51.1	55.4	59.6	61.2	60.2	59.9	55.0	-4.9	7.2	56.6	6.2
Costos	55.9	65.8	65.1	72.0	70.3	68.9	66.9	69.1	75.5	69.9	71.6	72.8	1.2	13.5	67.0	8.0
Empleo	40.9	41.8	43.0	43.4	45.9	39.4	45.8	45.5	41.8	41.4	42.0	39.4	-2.5	4.1	49.2	9.7
Inversiones	44.6	47.8	43.6	43.4	42.4	45.6	45.2	47.8	48.5	43.5	43.8	46.7	2.8	3.2	53.9	12.2
Situación Económica Global del País	32.8	38.6	37.8	27.5	30.2	36.1	44.0	38.8	44.9	47.3	43.8	47.2	3.4	17.3	47.5	22.5
Situación General del Negocio	49.5	53.8	54.7	53.3	48.3	56.7	58.4	60.1	65.3	59.7	63.0	60.6	-2.4	11.1	61.3	12.5
Ventas	46.8	53.3	52.3	55.5	51.7	50.6	47.0	59.0	60.2	53.8	52.5	54.4	2.0	7.7	58.7	12.0
Situación Financiera Empresa	47.8	49.5	49.4	51.1	48.8	53.3	56.6	56.7	55.6	55.4	59.3	53.3	-5.9	9.9	56.3	10.8
Inflación Esperada 12 meses	6.5	6.0	6.1	5.7	5.5	4.9	4.3	4.1	4.0	4.1	4.1	4.2	0.1	-3.1	4.0	1.6
Indice de Difusión Sectorial	46.4	46.6	47.3	45.6	44.8	46.5	49.0	50.0	52.6	48.4	48.1	51.5	3.3	6.9	54.5	8.1

Figura 3. Variación % respecto igual mes del año anterior: Sector Comercio



2.2 Construcción

Construcción presentó expectativas pesimistas y superiores al mes pasado. El indicador sectorial se ubicó en 27,3 puntos. Tal como se mencionó, este sector es el que presenta un menor IMCE sectorial promedio histórico (42,6 puntos) así como un rango de variación medido por la desviación estándar mayor a todos los demás sectores (14,9).

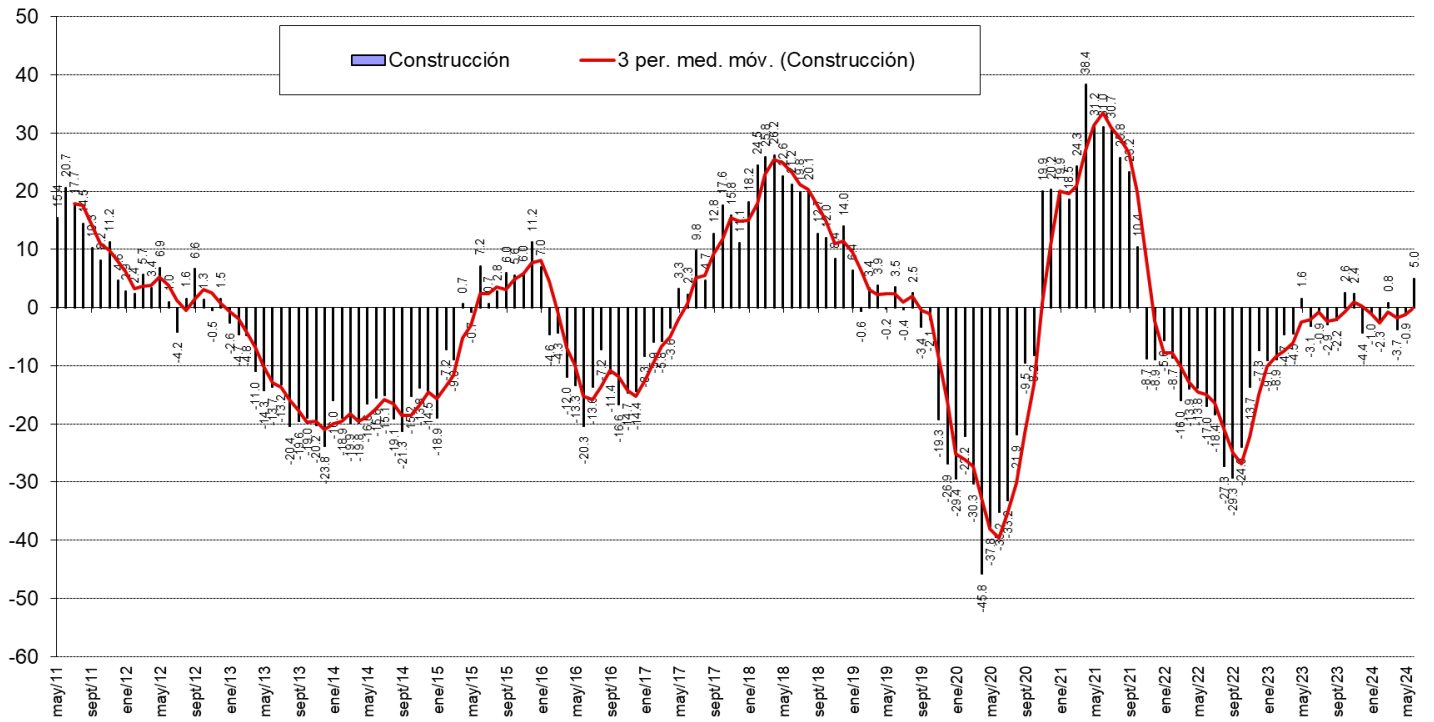
La demanda actual se presentó por debajo del nivel neutral con 22,7 puntos (inferior al promedio histórico). El nivel de actividad aumentó respecto del mes anterior en 5,0 puntos, alcanzando 30,7 puntos, mientras que la situación actual del negocio de la construcción alcanzó los 37,5 puntos.

En términos de expectativas, el indicador de costos de producción se situó superior al nivel neutral, alcanzó 62,5 puntos. Las presiones salariales aumentaron respecto del mes pasado en 4,1 puntos, ubicándose en 47,7 puntos; y el empleo sectorial a futuro es restrictivo, alcanzó 31,8 puntos. La situación financiera esperada de la empresa se posicionó en un nivel pesimista, disminuyó en 1,3 puntos respecto del mes anterior (alcanzó 39,8 puntos este mes); y las expectativas que el sector tiene sobre la economía chilena alcanzaron los 34,1 puntos, ligeramente inferior al mes anterior en 0,5 puntos y superior respecto al mismo mes del año pasado en 20,5 puntos.

Cuadro N°2 Indicador de Difusión Sectorial: Construcción

Pregunta	Construcción												Variación		Promedio Histórico	Desv. Est. Histórica
	jul-23	ago-23	sept-23	oct-23	nov-23	dic-23	ene-24	feb-24	mar-24	abr-24	may-24	jun-24	Mes	12 Meses		
Situación Actual																
Demanda	16.7	13.6	21.2	20.0	16.7	14.8	13.1	14.1	19.4	15.1	20.5	22.7	2.2	5.5	37.4	15.5
Nivel de Actividad (3 meses)	21.3	20.9	26.0	26.7	32.3	25.0	31.0	24.4	35.2	30.2	25.6	30.7	5.0	8.9	43.1	15.2
Situación General de la Empresa	34.3	39.1	40.4	37.8	36.5	40.9	32.1	35.9	37.0	40.7	34.6	37.5	2.9	3.0	51.2	11.5
Expectativas																
Precios	50.0	46.4	43.3	46.7	47.9	43.2	44.0	44.9	50.0	39.5	41.0	43.2	2.2	-5.9	54.3	10.7
Costos	54.6	53.6	51.0	54.4	58.3	58.0	57.1	61.5	63.9	57.0	59.0	62.5	3.5	7.0	68.3	12.9
Salarios	47.2	50.9	45.2	47.8	46.9	46.6	51.2	47.4	50.9	47.7	43.6	47.7	4.1	0.5	57.0	10.9
Empleo	31.5	29.1	28.8	33.3	35.4	27.3	35.7	34.6	38.0	30.2	33.3	31.8	-1.5	4.5	47.9	15.2
Situación Económica Global del País	22.2	22.7	26.0	20.0	19.8	22.7	29.8	26.9	29.6	38.4	34.6	34.1	-0.5	20.5	41.5	22.3
Situación Financiera Empresa	38.0	39.1	38.5	37.8	34.4	39.8	45.2	43.6	43.5	46.5	41.0	39.8	-1.3	-2.0	49.5	11.9
Índice de Difusión Sectorial	24.1	21.4	25.0	26.7	26.0	21.0	24.4	24.4	28.7	22.7	26.9	27.3	0.3	5.0	42.6	14.9

Figura 4. Variación % respecto igual mes del año anterior: Sector Construcción



2.3 Industria Manufacturera

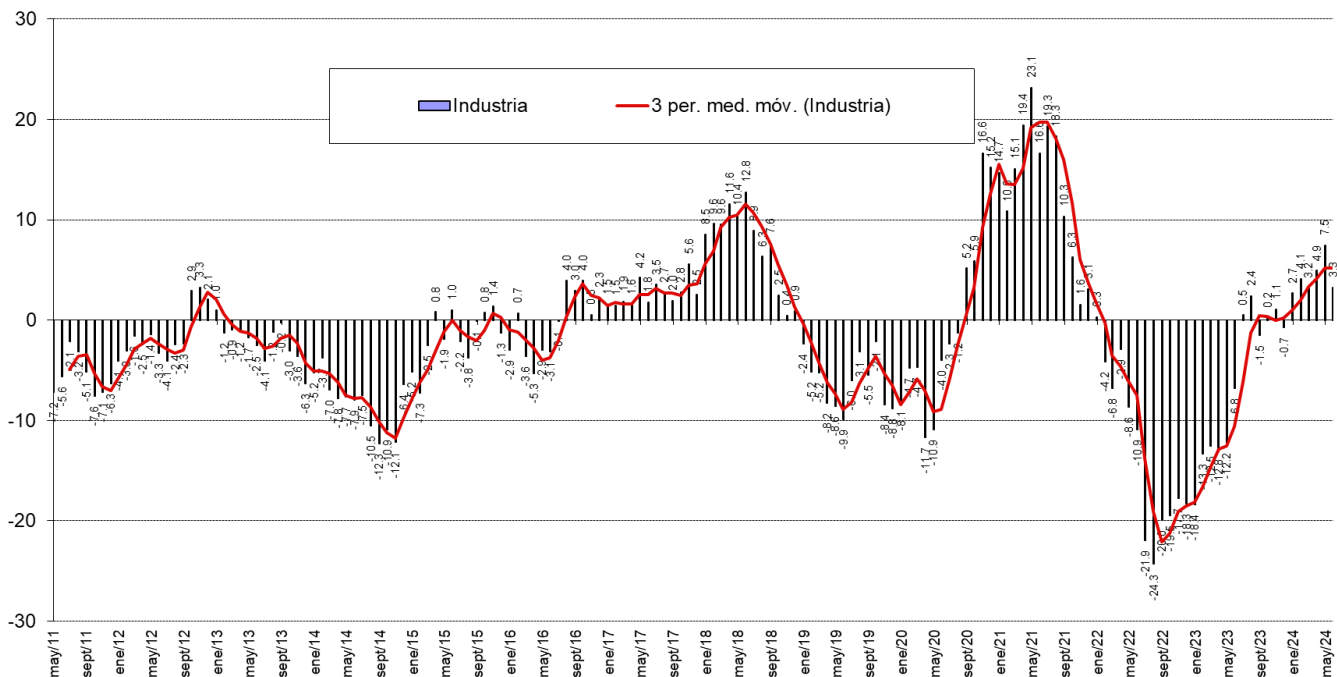
El sector manufacturero alcanzó un nivel de 41,5 puntos, inferior al mes anterior en 1,4 puntos, ubicándose en un nivel inferior al neutral. La producción actual aumentó respecto del mes pasado en 4,9 puntos y se ubicó en 48,5 puntos, mientras que el nivel del subíndice de inventarios alcanzó un nivel superior al neutral con 57,5 puntos. La demanda actual se presentó en un nivel inferior al neutral e inferior al mes pasado en 4,4 puntos (alcanzó 27,0 puntos).

En el rango de expectativas, la producción esperada se posiciona en un nivel superior al neutral (55,0 puntos), superior al mes anterior en 1,3 puntos. Las expectativas de precios se posicionaron en 56,5 puntos. Las presiones salariales alcanzaron 63,0 puntos, inferiores al mes anterior en 3,5 puntos. Los costos de producción alcanzaron los 65,0 puntos, inferior al nivel del mes anterior en 4,7 puntos. La generación esperada de empleo sectorial aumentó respecto del mes pasado, alcanzó 46,0 puntos. La situación económica del país alcanzó 54,5 puntos, superior en 7,7 puntos respecto del mes pasado y superior en 19,2 puntos respecto del mismo mes del año pasado. Los encuestados se posicionaron en un nivel de inflación esperada de 4,3%, mismo nivel del mes anterior.

Cuadro N°3 Indicador de Difusión Sectorial: Industria Manufacturera

Pregunta	Industria Manufacturera												Variación		Promedio Histórico	Desv. Est. Histórica
	jul-23	ago-23	sept-23	oct-23	nov-23	dic-23	ene-24	feb-24	mar-24	abr-24	may-24	jun-24	Mes	12 Meses		
Situación Actual																
Producción	44.6	44.9	45.5	51.4	52.7	48.7	42.8	40.8	57.5	52.5	43.6	48.5	4.9	3.1	52.3	8.6
Inventarios	56.9	57.9	59.1	57.7	58.6	60.9	59.0	55.4	54.4	55.0	56.4	57.5	1.1	0.6	53.7	4.8
Demanda	24.5	25.0	22.7	23.0	21.8	21.7	21.6	25.0	28.1	29.2	31.4	27.0	-4.4	0.9	40.1	10.6
Uso de Capacidad	63.0	64.0	64.1	63.7	65.4	67.5	66.2	64.3	65.3	66.7	65.2	68.1	2.9	2.8	70.7	3.4
Situación General de la Empresa	33.8	37.0	40.5	36.9	39.5	39.6	42.3	41.8	44.7	43.6	43.1	41.5	-1.6	1.1	49.2	8.2
Expectativas																
Producción	52.0	56.0	57.7	55.0	54.1	40.9	54.5	58.7	52.2	50.0	53.7	55.0	1.3	9.6	57.3	9.4
Precios	42.2	48.6	49.5	49.5	52.3	47.8	52.7	54.3	55.3	54.5	51.1	56.5	5.4	12.0	56.5	8.0
Salarios	64.2	61.6	65.0	61.3	66.4	67.0	68.5	68.5	61.0	63.9	66.5	63.0	-3.5	-2.1	61.8	5.5
Costos	54.9	58.3	60.0	64.0	65.5	57.8	62.2	73.4	68.0	68.8	69.7	65.0	-4.7	8.1	68.4	9.5
Empleo	39.2	39.8	42.7	39.2	40.5	40.9	42.3	41.8	42.1	39.1	43.1	46.0	2.9	7.9	46.1	8.1
Inversiones	39.2	39.4	44.1	41.4	42.7	38.3	45.9	45.1	43.0	41.6	46.8	47.0	0.2	3.4	54.3	10.7
Situación Económica Global del País	36.8	38.4	44.1	33.3	35.9	39.1	47.7	42.9	48.7	49.5	46.8	54.5	7.7	19.2	48.9	22.6
Situación General del Negocio	47.1	50.0	47.7	46.4	49.1	48.3	56.3	57.1	53.9	55.0	58.0	59.0	1.0	10.4	57.6	11.7
Inflación Esperada 12 meses	6.8	6.2	6.1	5.5	5.4	4.5	4.5	4.3	4.2	4.3	4.3	4.3	0.0	-2.9	4.1	1.7
Indice de Difusión Sectorial	39.9	41.0	40.5	40.1	39.1	33.9	39.0	42.8	42.0	41.4	42.9	41.5	-1.4	3.3	47.9	7.2

Figura 5. Variación % respecto igual mes del año anterior: Sector Industrial

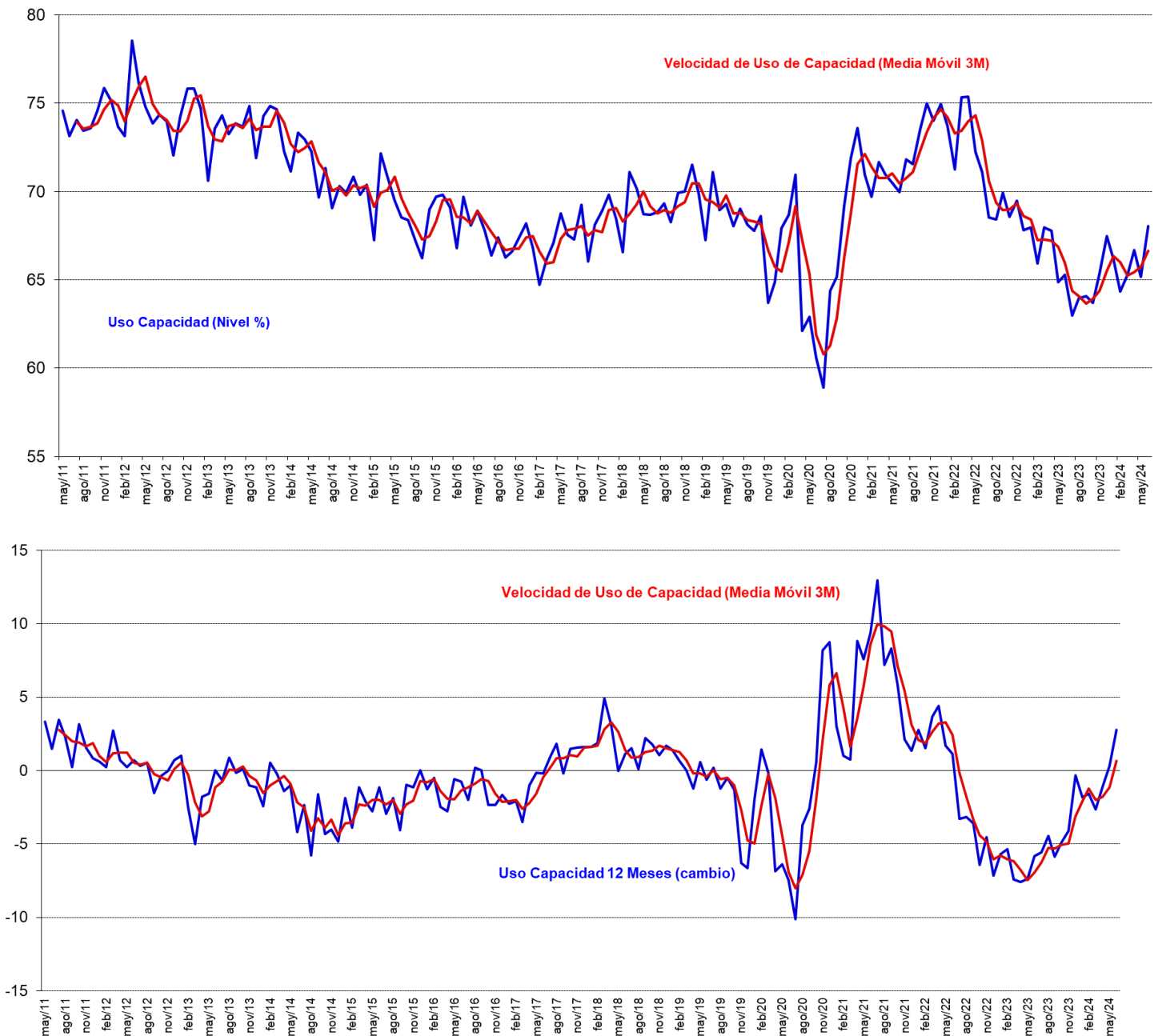


2.3.1 Análisis Uso de Capacidad Instalada de la Industria Manufacturera

El uso de capacidad instalada es un indicador importante al momento de evaluar la capacidad de respuesta del sector frente a shocks de demanda y oferta, de manera que se puede determinar la capacidad ociosa existente y, por ende, las posibilidades de alzas de precios y variación de empleo y producción que las empresas puedan implementar como manera de manejar eficientemente su stock de inventarios.

El uso de la capacidad instalada del sector aumentó en 2,9 puntos respecto del mes pasado alcanzando un nivel de 68,1% de uso. El sector está ubicado por debajo de su capacidad promedio histórica de 70,7%, y dentro de los márgenes de variabilidad (al presentar una desviación estándar histórica de 3,4 puntos en el uso de capacidad).

Figura 6. Uso de Capacidad Instalada 3y 12 Meses y Promedios Móviles (figura inferior)



2.4 Minería

El indicador sectorial alcanzó los 54,2 puntos, inferior al mes pasado en 10,0 puntos, ubicándose por debajo de su promedio histórico y dentro de los márgenes de variabilidad (presentando un nivel de variabilidad de 7,9 puntos). El subíndice de producción actual alcanzó un nivel superior al neutral de 89,0 puntos, ligeramente inferior al mes anterior en 0,4 puntos, y 1,3 puntos superior a su nivel del mismo mes del año pasado. Dentro de los indicadores de minería, producción actual es un subíndice que presenta un alto nivel de volatilidad alcanzando una desviación histórica de 25,8 puntos. Por su parte el subíndice de inventarios se mantuvo en los 50,0 puntos. El índice de demanda que enfrentó el sector alcanzó los 54,4 puntos. La situación general actual de la empresa está por sobre el nivel neutral (91,9), inferior al mes anterior en 5,8 puntos.

En la subsección de expectativas, la producción esperada para los próximos meses presenta un indicador en el nivel optimista con 58,1 puntos (inferior en 32,1 puntos respecto del nivel del mes anterior y superior en 2,7 puntos respecto del mismo mes de año pasado), inferior a su promedio histórico de 72,5 puntos y manteniendo una fuerte variabilidad de 20,8 puntos de desviación estándar. Las expectativas de costos de insumos aumentaron en 0,7 punto respecto del mes pasado, alcanzó un nivel de 52,9 puntos. El sector se encuentra optimista respecto de la economía chilena con un nivel de expectativas de 90,4 puntos.

Cuadro N°4 Indicador de Difusión Sectorial: Minería

Pregunta	Minería												Variación		Promedio Histórico	Desv. Est. Histórica		
	jul-23	ago-23	sept-23	oct-23	nov-23	dic-23	ene-24	feb-24	mar-24	abr-24	may-24	jun-24	Mes	12 Meses				
Situación Actual																		
Producción	90.8	92.1	83.3	95.8	92.7	89.3	15.3	46.9	87.9	91.0	89.4	89.0	-0.4	1.3	64.1	25.8		
Inventarios	50.8	50.0	49.2	50.8	55.6	50.0	50.0	49.2	50.0	49.2	50.0	50.0	0.0	-0.8	49.8	4.8		
Demanda	52.3	50.8	51.6	52.5	51.6	53.3	54.8	53.8	53.6	52.5	54.4	54.4	2.1	2.9	60.2	12.4		
Uso de Capacidad	96.2	96.7	96.0	96.6	96.4	96.4	95.6	96.5	95.6	96.3	96.8	95.6	-1.2	-0.1	94.5	2.2		
Situación General de la Empresa	86.2	87.3	90.5	89.8	87.1	93.4	93.5	88.5	85.7	91.0	97.7	91.9	-5.8	6.5	85.9	10.4		
Expectativas																		
Producción	56.9	92.1	83.3	96.6	93.5	13.9	89.5	82.1	87.9	90.2	90.2	58.1	-32.1	2.7	72.5	20.8		
Precios	50.0	54.0	85.7	45.8	49.2	49.2	52.4	49.2	56.4	51.6	50.8	55.9	5.1	6.7	49.2	9.3		
Costos	53.1	56.3	87.3	52.5	51.6	52.5	54.0	51.8	57.1	53.3	52.3	52.9	0.7	-0.1	57.1	14.1		
Salarios	86.2	87.3	88.1	89.8	88.7	92.6	88.7	86.0	83.6	88.5	85.6	85.3	-0.3	-0.9	80.4	12.8		
Empleo	89.2	91.3	91.3	94.9	91.9	89.3	88.7	86.7	86.4	90.2	85.6	84.6	-1.0	-4.7	57.2	16.9		
Inversiones	90.0	90.5	96.8	96.6	91.9	90.2	89.5	86.0	86.4	89.3	90.9	89.0	-1.9	-1.0	88.0	10.6		
Situación General de la Empresa	86.2	85.7	93.7	89.8	87.9	91.0	89.5	86.0	89.3	91.8	87.1	86.8	-0.4	0.6	64.1	16.1		
Situación Económica Global del País	38.5	44.4	50.0	84.7	82.3	92.6	92.7	88.3	86.4	95.9	90.9	90.4	-0.5	48.1	68.0	21.4		
Índice de Difusión Sectorial	52.8	64.3	61.9	66.1	63.2	39.1	64.8	62.2	63.8	64.5	64.1	54.2	-10.0	2.1	61.0	7.9		

Figura 7. Variación % respecto igual mes del año anterior: Sector Minería

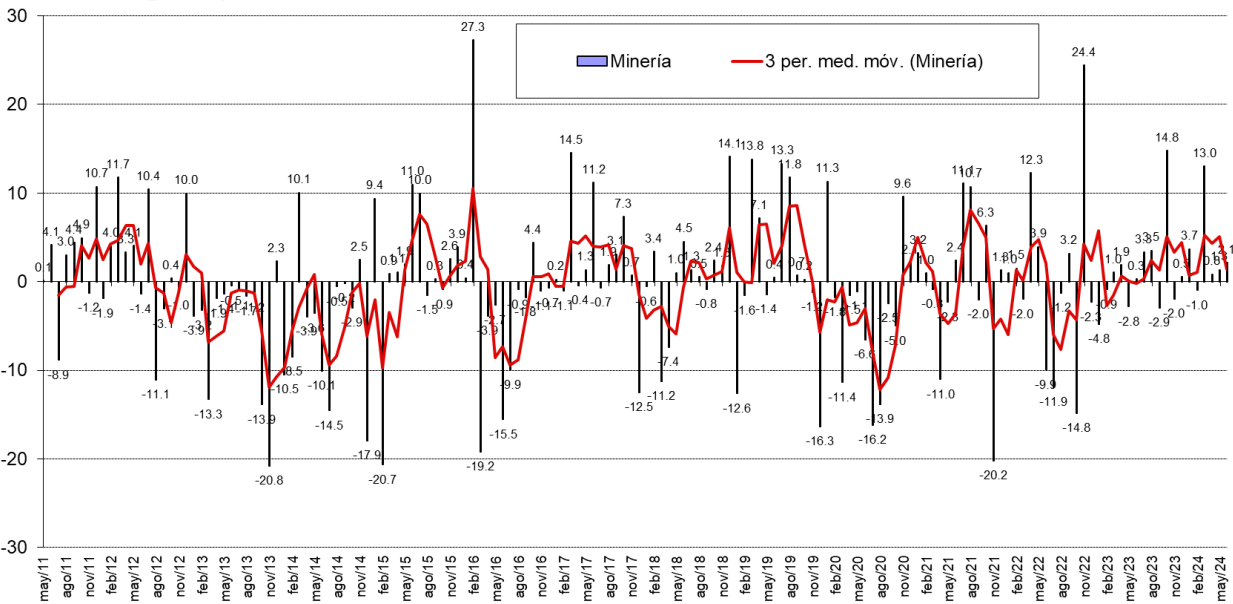
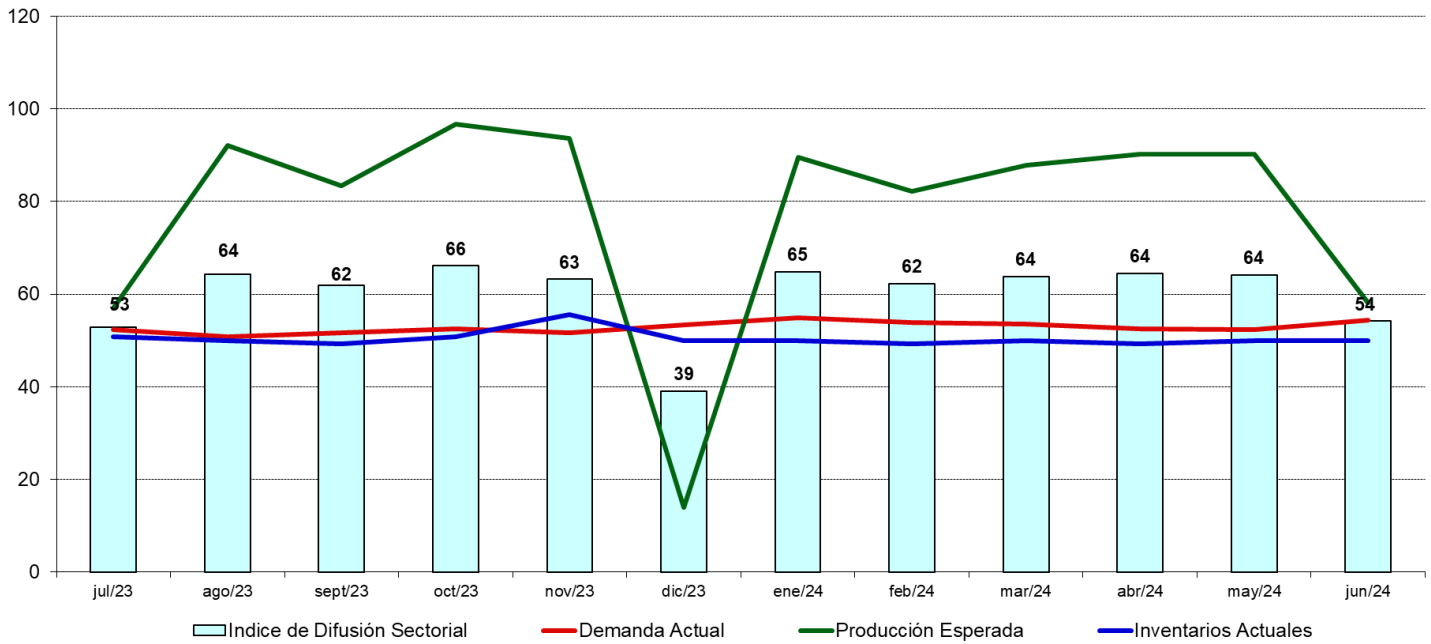


Figura 8. Indicador Difusión del Sector Minería

Indicador Difusión Minería



3 Análisis por Variables Individuales

Los índices que presentan las mayores variaciones respecto al mes pasado fueron: Producción o Ventas Esperadas (-9,6), Situación Económica Global del País (2,5) y Producción Actual (2,2); en frecuencia anual los mayores cambios se produjeron en Situación Económica Global del País (26,3), Costos Insumos (7,1) y Producción o Ventas Esperadas (6,7).

Cuadro N°5. Indicadores de Confianza Sectorial: Variables Individuales

Indicador		Jun 2024	May 2024	Jun 2023	Cambio Mes Anterior	Cambio en 12 Meses
Actual	Producción Actual	68.7	66.5	66.6	2.2	2.2
	Demanda	38.8	38.1	34.3	0.7	4.5
	Inventarios	53.4	54.6	54.9	-1.2	-1.5
	Uso de Capacidad	81.8	81.0	80.5	0.9	1.3
	Situación Actual Empresa	54.4	53.6	50.4	0.8	4.0
Expectativas	Producción o Ventas Esperada	55.8	65.4	49.2	-9.6	6.7
	Precios Venta	52.6	50.7	47.7	2.0	5.0
	Salarios	65.3	65.2	66.2	0.1	-0.8
	Empleo	50.5	51.0	47.5	-0.5	3.0
	Costos Insumos	63.3	63.1	56.2	0.2	7.1
	Inversiones	60.9	60.5	59.0	0.4	1.9
	Situación General del Negocio	60.6	61.8	55.8	-1.2	4.9
	Situación Económica Global del País	56.6	54.0	30.3	2.5	26.3
Inflación Esperada 12 meses	4.3	4.2	7.3	0.0	-3.0	

Figura 9. Indicadores Sectoriales por Concepto: Nivel Actual

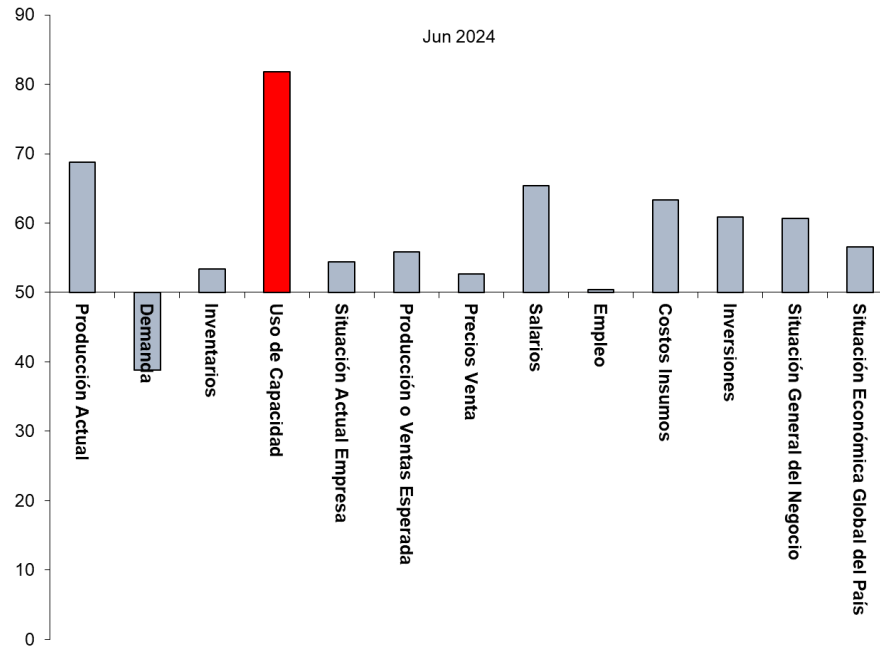


Figura 10. Indicadores Sectoriales por Concepto: Comparación Mes Anterior

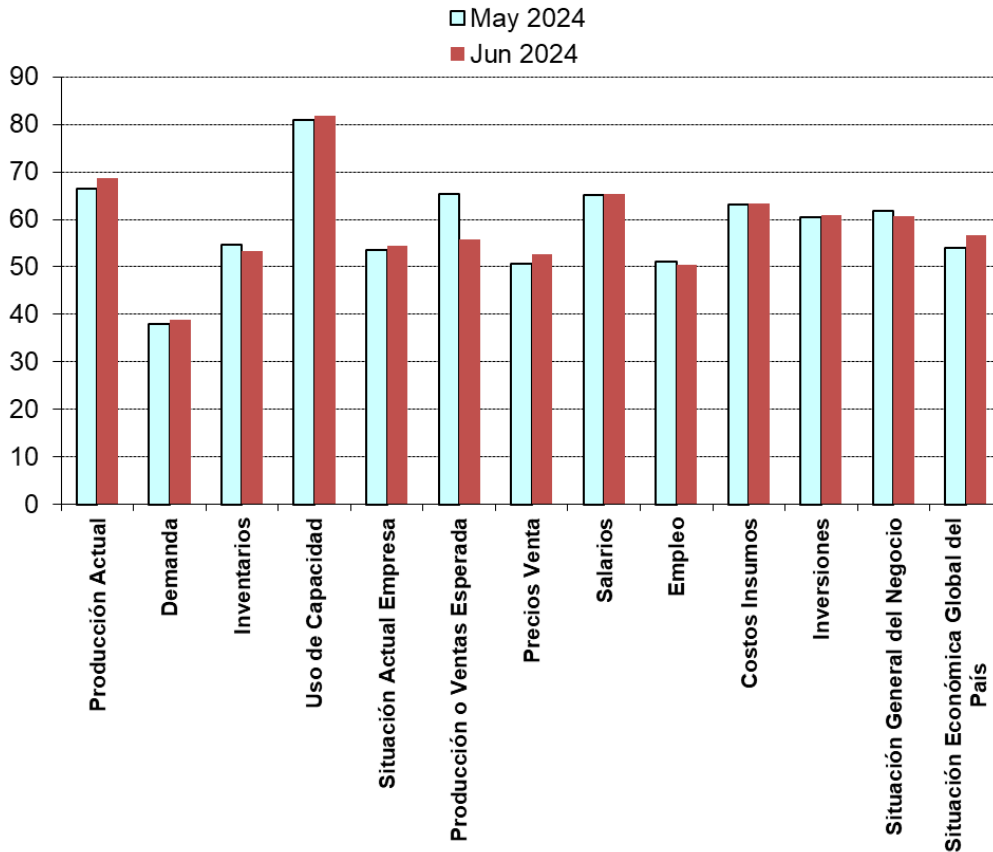
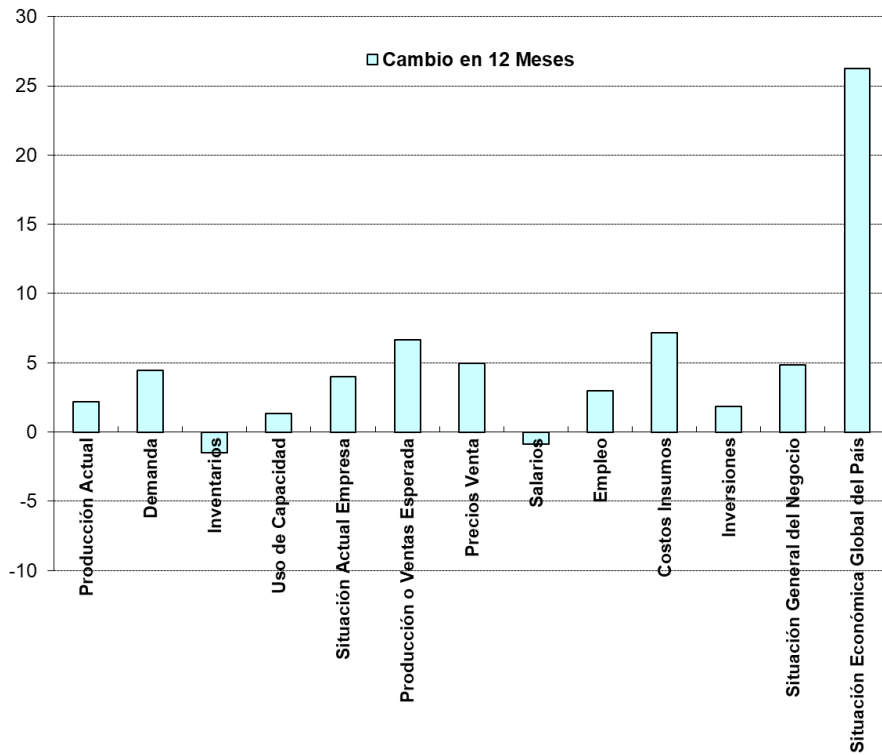


Figura 11. Indicadores Sectoriales por Concepto: Cambio en 12 Meses



3.1 Expectativas de Situación Económica Chilena y Empresarial

Analizando la dinámica de los sub-índices agregados para la situación esperada de la economía versus la situación esperada para las empresas, podemos ver una alta correlación, visualizándose una dinámica muy similar entre ambos índices (ver Figura 12a y 12b).

Las expectativas de la situación esperada de la empresa se presentaron optimistas con 60,6 puntos. La situación económica del país esperada presentó un nivel optimista de 56,6 puntos.

Si excluimos al sector Minería las expectativas de la economía chilena aún presentan una alta correlación: las perspectivas económicas son pesimistas (ver 12.b) alcanzando un nivel de 45,3 puntos versus los 56,6 puntos que alcanza el indicador a nivel agregado (incluyendo Minería).

Figura 12a. Índice Expectativas de Economía Chilena y Situación Esperada de la Empresa

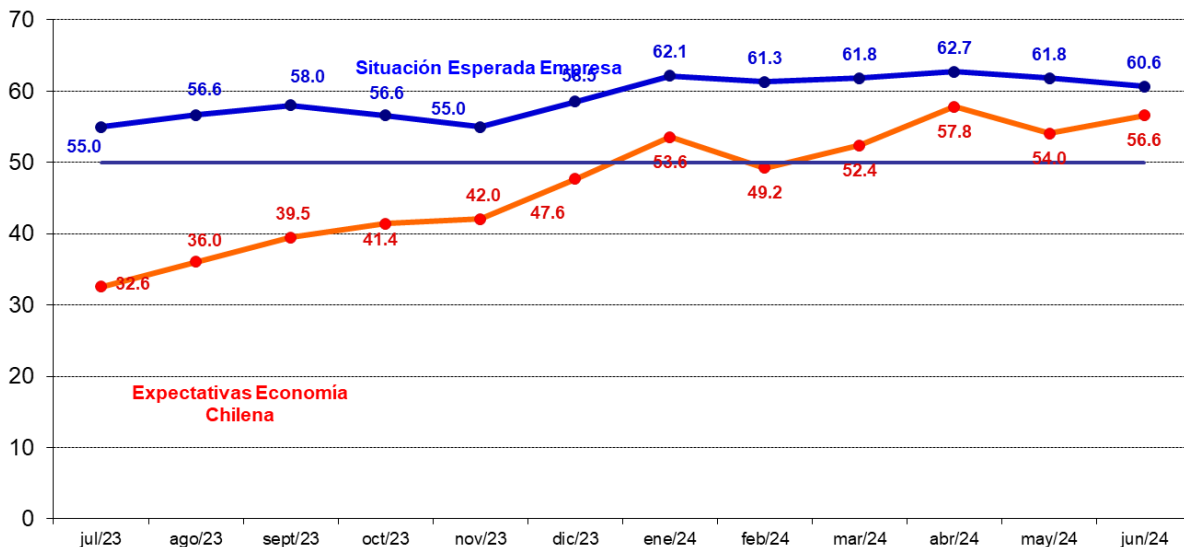


Figura 12b. Índice Expectativas de Economía Chilena Agregada y Excluyendo Minería

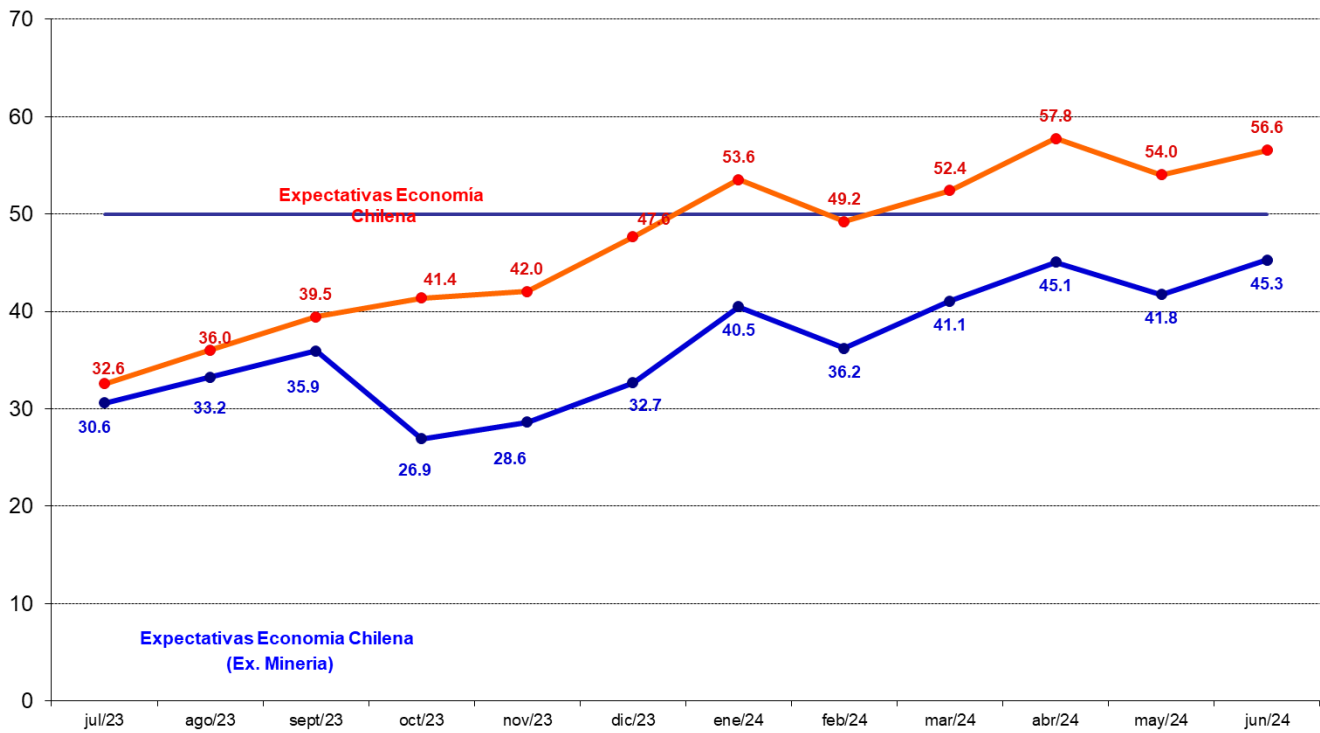


Figura 13a. Índice Expectativas de Economía Chilena e Inversión Planeada (Cambio 12 meses)

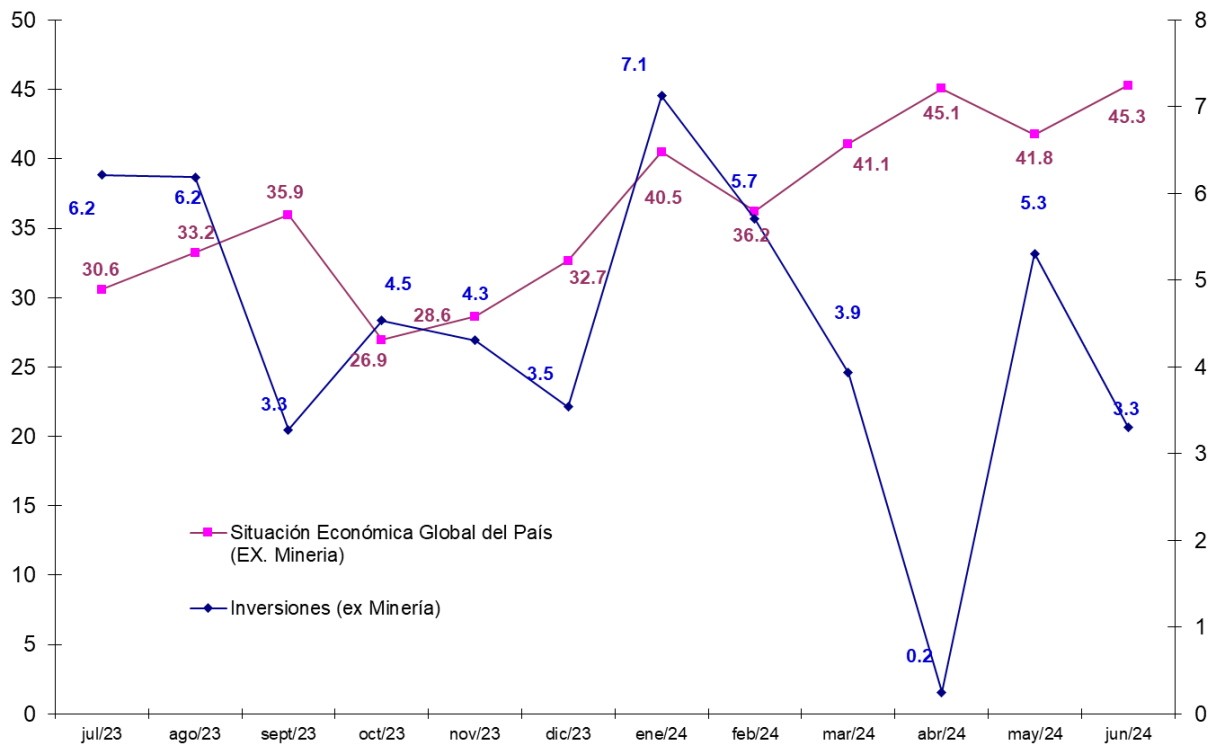


Figura 13b. Índice de Demanda Actual y Situación Actual del Negocio

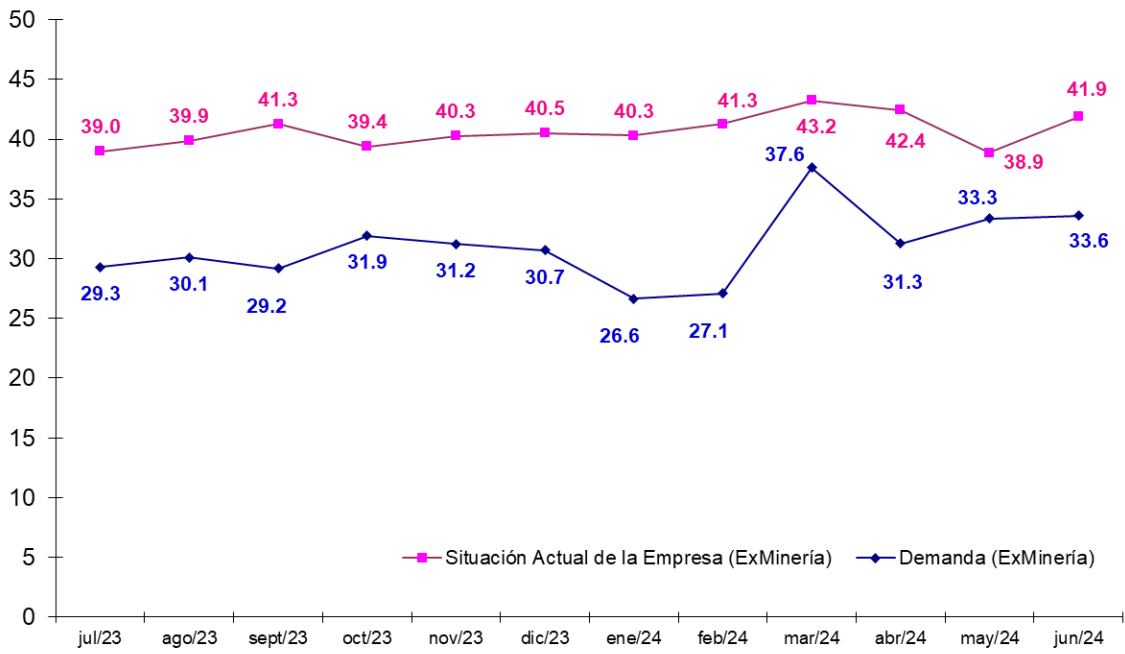
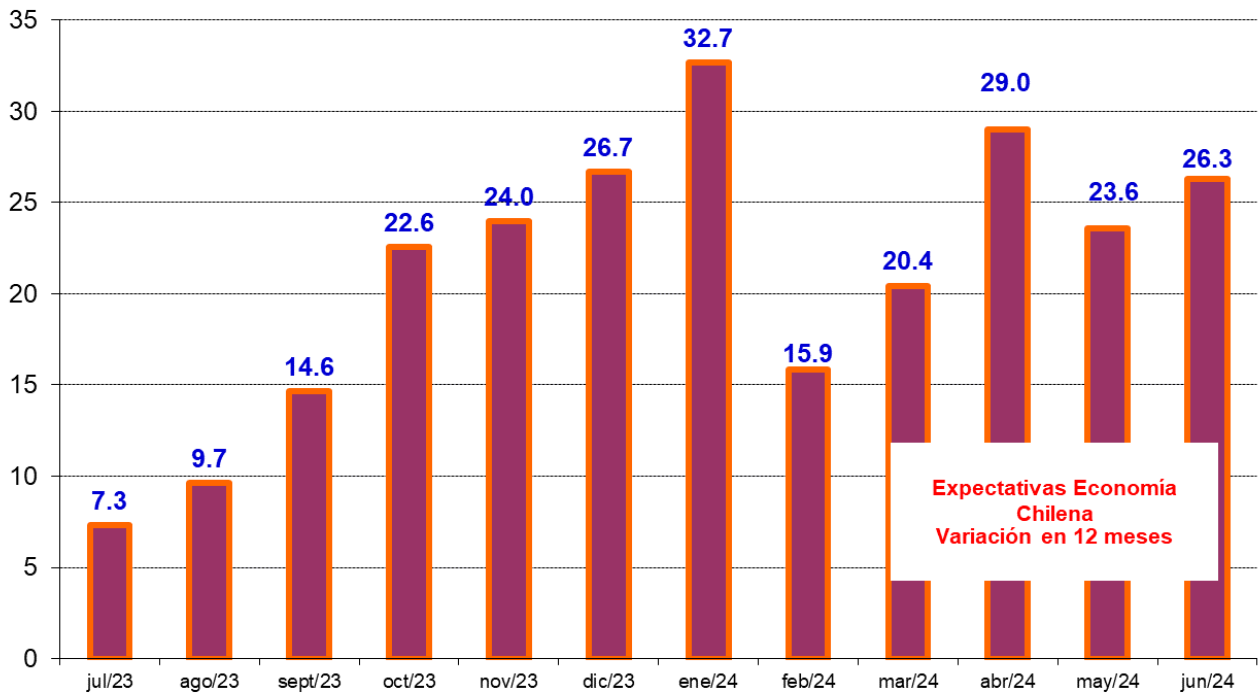


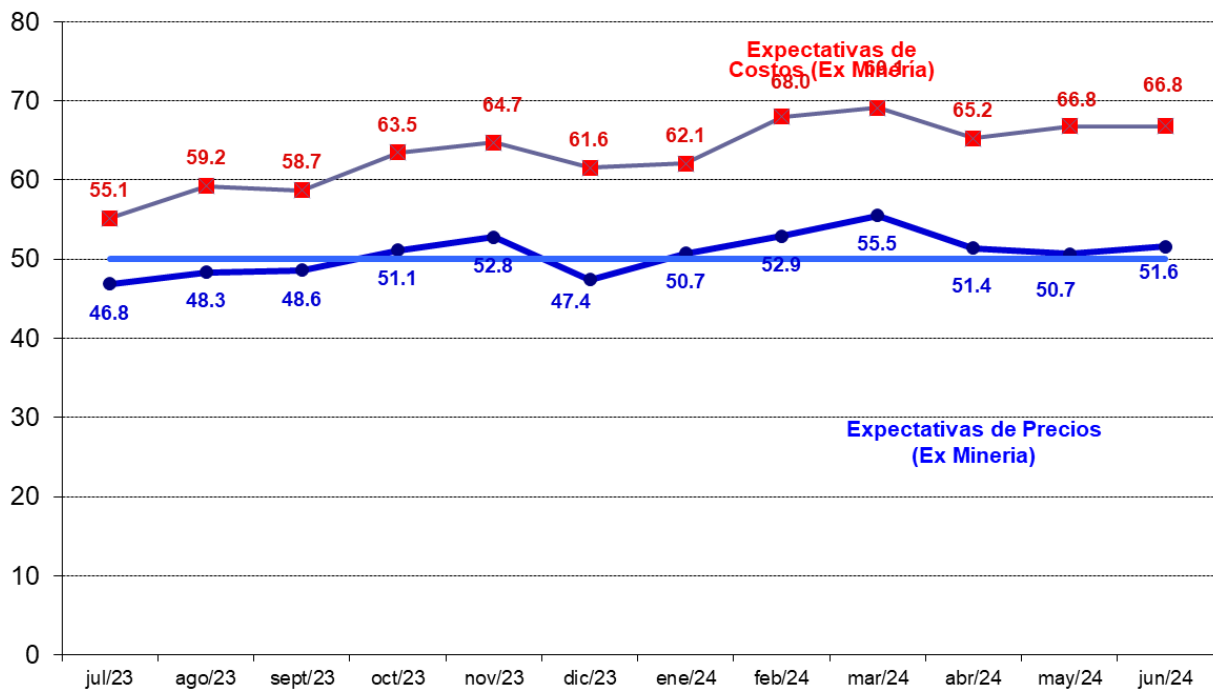
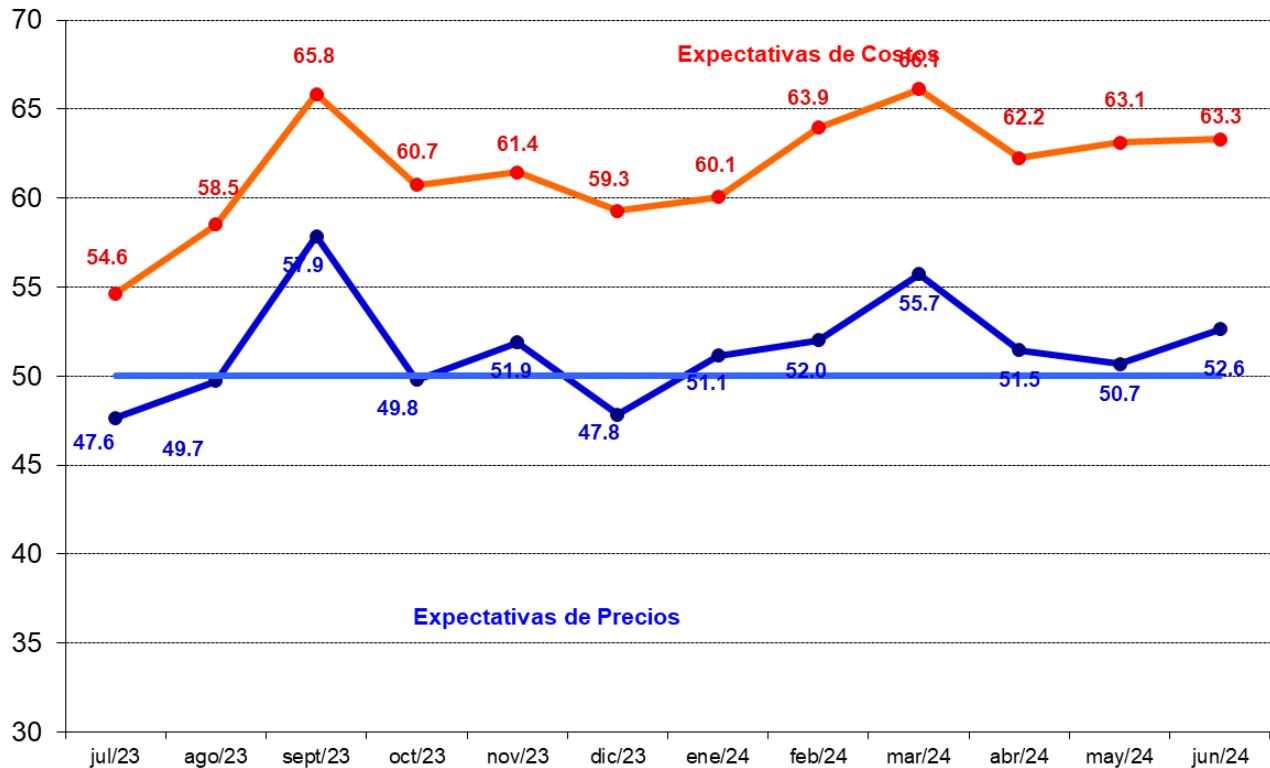
Figura 14. Evolución Índice Expectativas de Economía Chilena (Variación en 12 Meses)



3.2 Encuesta de Costos e Inflación Esperada

Como una forma de evaluar la dinámica de la inflación esperada, las Figuras 15a y 15b pueden ser utilizadas para monitorear las presiones inflacionarias y para correlacionarlas con la pregunta de costos. Se observa una correlación positiva de ambos índices. Durante este mes los subíndices de costos y precios se ubican en 63,3 y 52,6 puntos respectivamente. Este análisis sigue una dinámica similar si se excluye el sector Minería, tal como se observa en la figura 15b.

Figura 15a y 15b. Índice de Precios y Costos Esperados Sectoriales (Figura inferior excluye sector Minería)

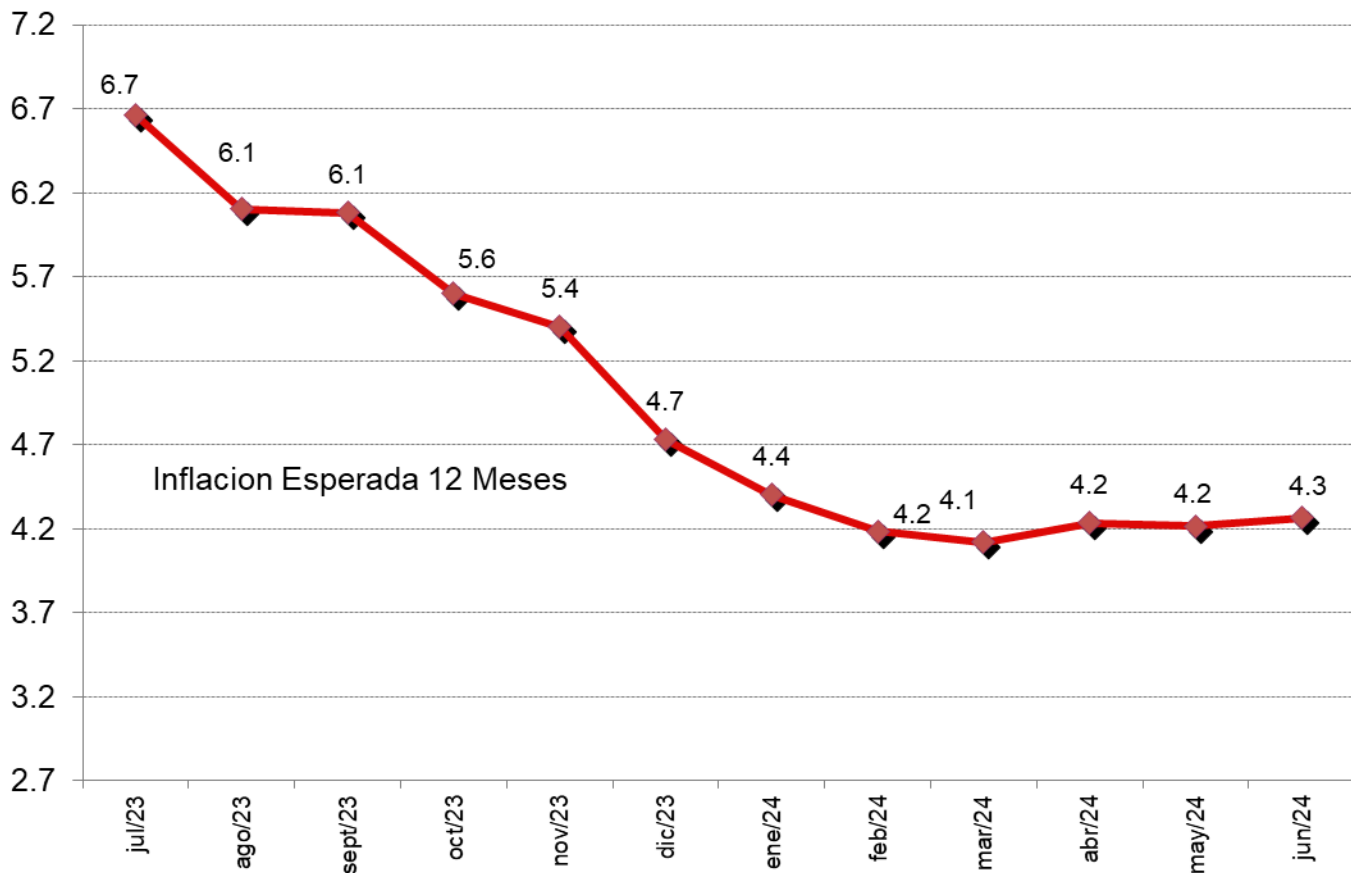


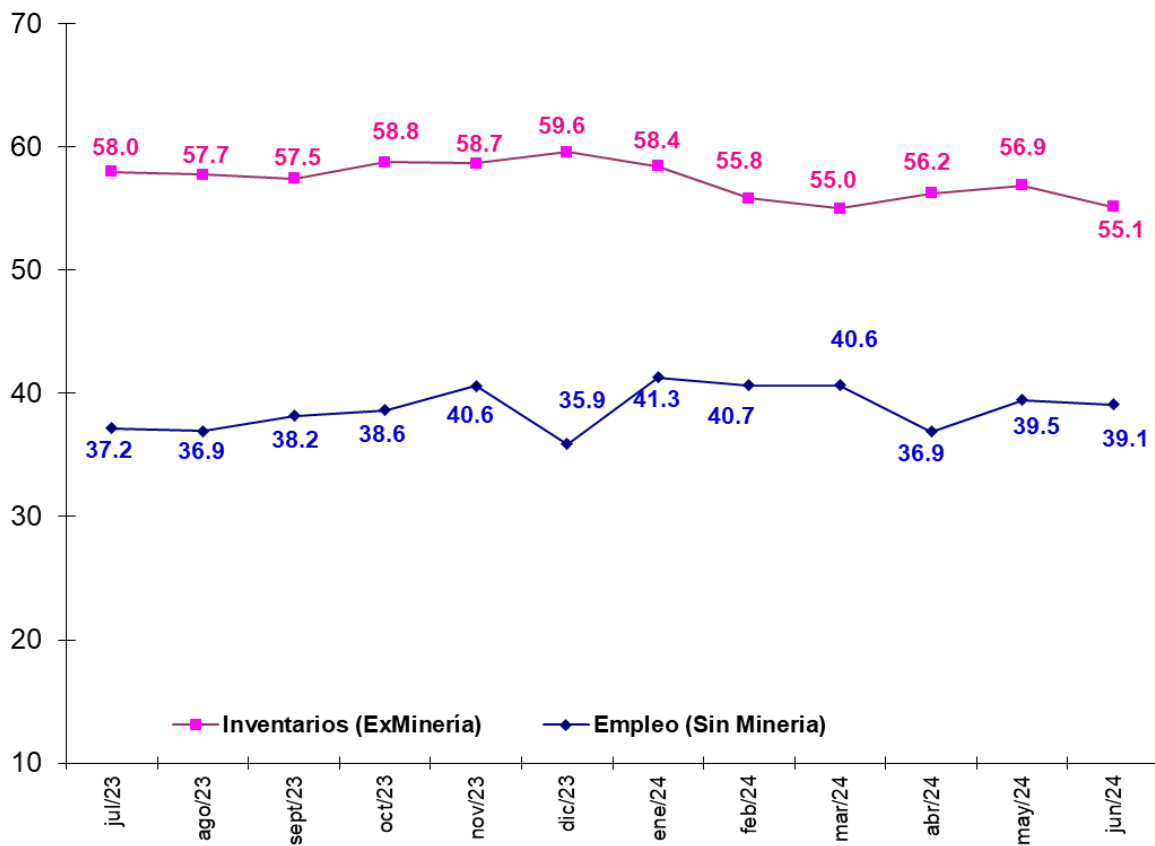
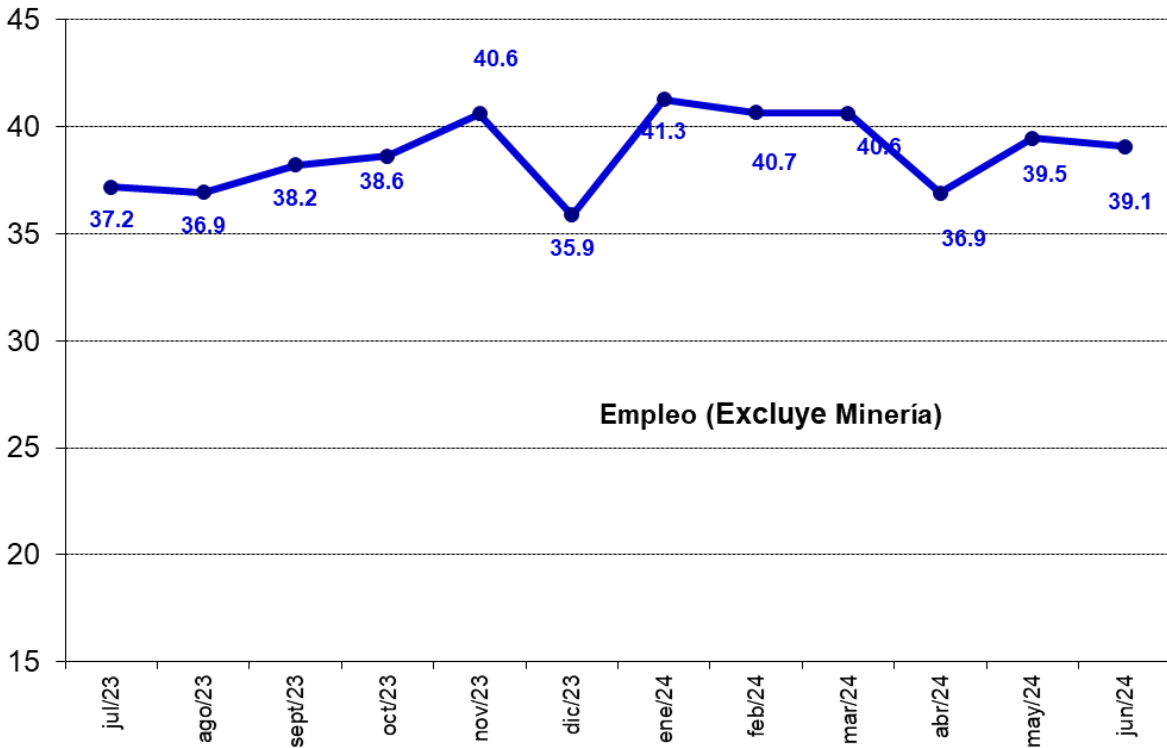
Inflación Esperada y Empleo

Respecto de la pregunta correspondiente a las *expectativas de inflación para los próximos 12 meses*, de los resultados de la encuesta se observa una distribución estadística con sesgo y curtosis. Hacia septiembre de 2011 la inflación se encontraba en rango del 3,5%. Posteriormente, ya en noviembre del mismo año las presiones de inflación comienzan a aumentar, ubicándose en 3,8%. A partir de abril de 2012, comienzan nuevamente a caer hasta junio de 2013, cuando crecen nuevamente. Durante el 2014 continúa la tendencia al alza, alcanzando en diciembre de 2014 expectativas de 4,1% de inflación. En enero del 2015 las expectativas de inflación vuelven a disminuir, ubicándose en 3,7%. En abril del mismo año las expectativas de inflación vuelven a elevarse hasta 3,9%, manteniéndose alrededor de dicho valor hasta Julio con un valor de 3,9%. En el mes de agosto del año 2015 las expectativas de inflación vuelven a aumentar hasta 4,2%, alcanzando un nivel de 4,4% entre septiembre y octubre para luego comenzar a disminuir. La inflación esperada ha continuado disminuyendo hasta enero del 2017, donde se mantuvo hasta mayo del mismo año en 3,2%. La inflación esperada continuó disminuyendo hasta enero del 2018 (2,7%), para posteriormente, comenzar a incrementarse paulatinamente. En diciembre de 2020 la inflación esperada para los próximos 12 meses fue de 3,1%. Por otra parte, en diciembre de 2021 la inflación esperada para los próximos 12 meses fue de 5,6%, en 2022 fue de 9,2% y en 2023 fue de 4,7%.

Las expectativas de inflación promedio para los 12 meses próximos para el sector Comercio e Industria alcanzaron un 4,27%. La mediana se ubica en 4,00% para Comercio e Industria (Figuras 16 y 17 y cuadro 6).

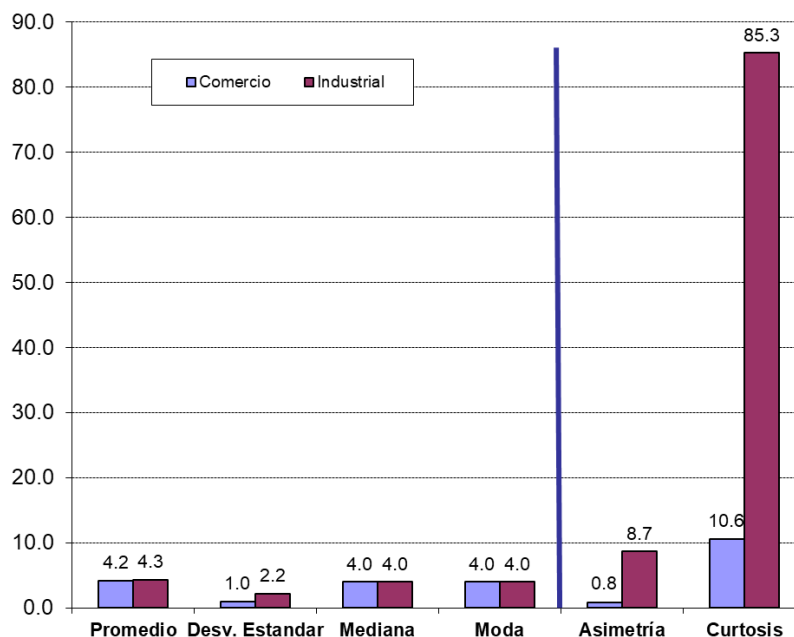
Figura 16. Inflación Esperada en 12 meses (Comercio e Industria), Generación de Empleo (Excluyendo Minería) e Inventarios





Si finalmente observamos las Figura 16 (empleo e inventarios y empleo), podemos ver por otra parte que la generación de empleo sectorial disminuyó respecto del mes pasado, alcanzando un indicador promedio de 39,1 puntos (excluyendo Minería).

Figura 17. Estadísticos de la Inflación Esperada en 12 meses Sectoriales



Cuadro N°6. Descripción Estadística de la Inflación Esperada

Estadístico	Inflación Esperada 12 meses		
	Sector		Promedio Ponderado
	Comercio	Industrial	
Promedio	4.19	4.34	4.27
Desv. Estandar	0.96	2.19	1.61
Test Inflacion = 3	11.71	6.11	8.76
P-Value Test $\rho = 3$	0.0000	0.0000	0.0000
Muestra	90	100	95
Mediana	4.00	4.00	4.00
Moda	4.00	4.00	4.00
Asimetría	0.77	8.68	4.93
Test Sesgo	2.98	35.44	20.06
P-Value S=0	0.0029	0.0000	0.0014
Curtosis	10.58	85.26	49.88
Test Curtosis	14.68	167.91	95.33
P-Value C=3	0.0000	0.0000	0.0000

Muestra

Este mes la muestra alcanzó a 247 encuestados lo que corresponde al 40,4% de la muestra referencial.

Cuadro N°7 Base Muestral

Sector	Población		
	BCCh	Encuestadas	%
Comercio	200	90	45.0%
Construcción	100	44	44.0%
Industria	300	100	33.3%
Minería	11	13	118.2%
Totales	611	247	40.4%