

Indicador Mensual de Confianza Empresarial | IMCE

Informe Noviembre 2023



Resumen Ejecutivo ¹

El Indicador Mensual de Confianza Empresarial (IMCE) este mes alcanzó un nivel de 42,66 puntos; inferior al mes pasado en 1,25 puntos, posicionando a las expectativas empresariales globales en un nivel pesimista. Los sectores de Comercio, Construcción e Industria experimentaron disminuciones iguales o menores a 1,00 punto con respecto al mes anterior, mientras que Minería experimentó una disminución de 2,93 puntos. El sector Minero se ubicó en un nivel superior al neutral con 63,17 puntos, mientras que los restantes sectores se ubicaron en niveles pesimistas.

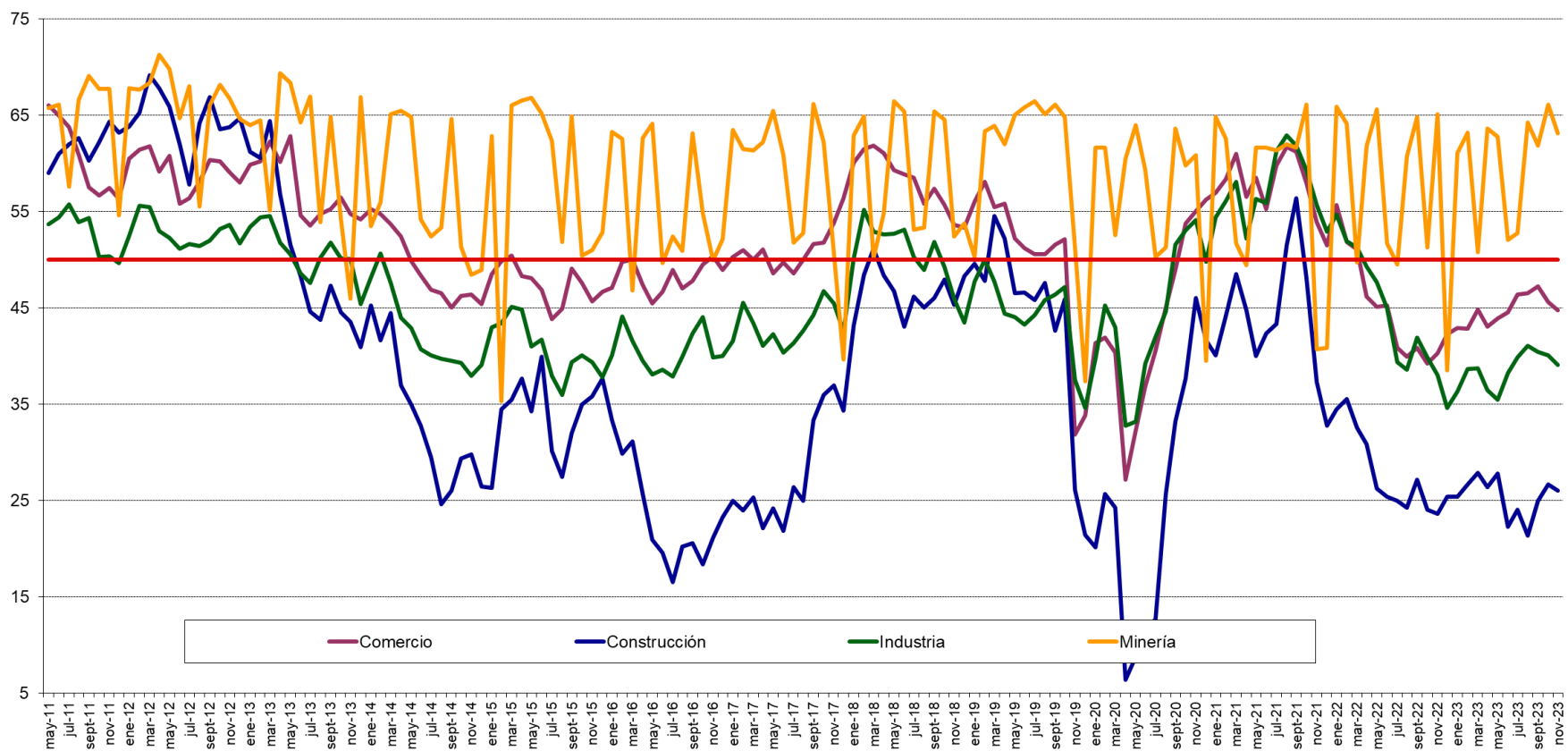
Las presiones de salarios se posicionaron en un nivel superior al neutral (67,3 puntos); las expectativas sobre empleo aumentaron respecto al mes anterior (53,4 puntos); y la producción esperada se ubicó en 66,5 puntos, inferior al mes anterior en 2,6 puntos. El uso de la capacidad instalada alcanzó un 80,9% de uso, superior al mes pasado en 0,7 puntos. La inflación esperada se ubicó en 5,4%, inferior al mes anterior en 0,2 puntos.

La demanda actual alcanzó 36,3 puntos, inferior al mes anterior en 0,7 puntos. Los inventarios se ubicaron superiores al nivel deseado alcanzando 57,7 puntos; las presiones de costos alcanzaron los 61,4 puntos; la situación general del negocio alcanzó un nivel de 55,0 puntos; y la apreciación general sobre la economía chilena se ubicó en un nivel de 42,0 puntos, superior al mes anterior en 0,7 puntos.

	Comercio	Construcción	Industria	Minería	IMCE
sept-19	51.59	42.65	46.40	66.12	50.74
oct-19	52.16	45.90	47.15	64.84	51.52
nov-19	31.83	26.09	37.54	51.30	36.58
dic-19	33.85	21.43	34.64	37.42	32.53
ene-20	41.36	20.18	39.73	61.64	40.67
feb-20	41.97	25.69	45.26	61.64	43.91
mar-20	40.38	24.26	43.03	52.57	40.70
abr-20	27.21	6.43	32.77	60.50	31.74
may-20	32.30	8.80	33.18	63.98	34.28
jun-20	36.89	11.40	39.26	59.28	37.30
jul-20	40.62	12.68	41.99	50.32	37.81
ago-20	45.08	25.72	44.63	51.28	42.51
sept-20	48.99	33.20	51.56	63.67	49.81
oct-20	53.77	37.69	53.07	59.84	51.68
nov-20	55.05	46.03	54.17	60.91	54.16
dic-20	56.23	41.67	49.83	39.55	48.00
ene-21	56.96	40.08	54.40	64.88	54.38
feb-21	58.40	44.23	56.11	62.60	55.72
mar-21	61.02	48.55	58.11	51.73	55.88
abr-21	56.53	44.79	52.21	49.47	51.42
may-21	58.54	40.00	56.33	61.68	54.88
jun-21	55.26	42.39	55.88	61.68	54.33
jul-21	59.82	43.36	61.31	61.40	57.64
ago-21	61.70	51.52	62.94	62.01	60.35
sept-21	61.21	56.44	61.90	61.68	60.68
oct-21	57.97	48.11	59.33	66.15	58.20
nov-21	53.92	37.31	55.73	40.72	49.04
dic-21	51.49	32.76	52.92	40.86	46.56
ene-22	55.73	34.48	54.71	65.89	53.35
feb-22	51.85	35.55	51.94	64.12	51.19
mar-22	51.10	32.54	51.29	49.75	47.50
abr-22	46.22	30.86	49.29	61.76	47.47
may-22	45.15	26.23	47.70	65.63	46.48
jun-22	45.26	25.41	45.00	51.74	42.73
jul-22	40.87	25.00	39.37	49.52	39.01
ago-22	39.97	24.25	38.62	60.77	40.49
sept-22	40.88	27.16	41.95	64.84	43.27
oct-22	39.27	24.07	39.86	51.30	38.96
nov-22	40.29	23.64	38.00	65.13	41.05
dic-22	42.32	25.44	34.63	38.54	35.61
ene-23	42.95	25.42	36.35	61.11	40.67
feb-23	42.86	26.67	38.65	63.23	42.14
mar-23	44.83	27.87	38.75	50.78	40.55
abr-23	43.06	26.39	36.48	63.64	41.40
may-23	43.96	27.82	35.45	62.82	41.36
jun-23	44.57	22.27	38.23	52.05	39.49
jul-23	46.42	24.07	39.87	52.82	41.05
ago-23	46.56	21.36	41.05	64.29	43.19
sept-23	47.29	25.00	40.45	61.90	43.38
oct-23	45.60	26.67	40.09	66.10	43.91
nov-23	44.77	26.04	39.09	63.17	42.66

¹ La composición específica de todos los indicadores de confianza que aquí se comentan se encuentra en el Anexo Técnico disponible en www.icare.cl y www.uai.cl.

Figura 0.
Evolución del IMCE por sector económico



1 Evolución del IMCE

El Indicador Mensual de Confianza Empresarial presentó un nivel de 42,66 puntos, disminuyendo en 1,25 puntos respecto del mes anterior (figuras 1a-1d) y aumentando en 1,61 puntos respecto de igual mes del año pasado. Este indicador agregado se ubica actualmente por debajo del umbral neutral de 50 puntos para los siguientes tres a seis meses.

Revisando la dinámica del IMCE y el IMCE que excluye al sector Minería (Figura 1b, “IMCE sin Minería”) podemos apreciar que ambos presentan una alta correlación. El IMCE que excluye al sector minero se posiciona en un nivel pesimista, inferior al IMCE Global.

Figura 1a.
Evolución del IMCE

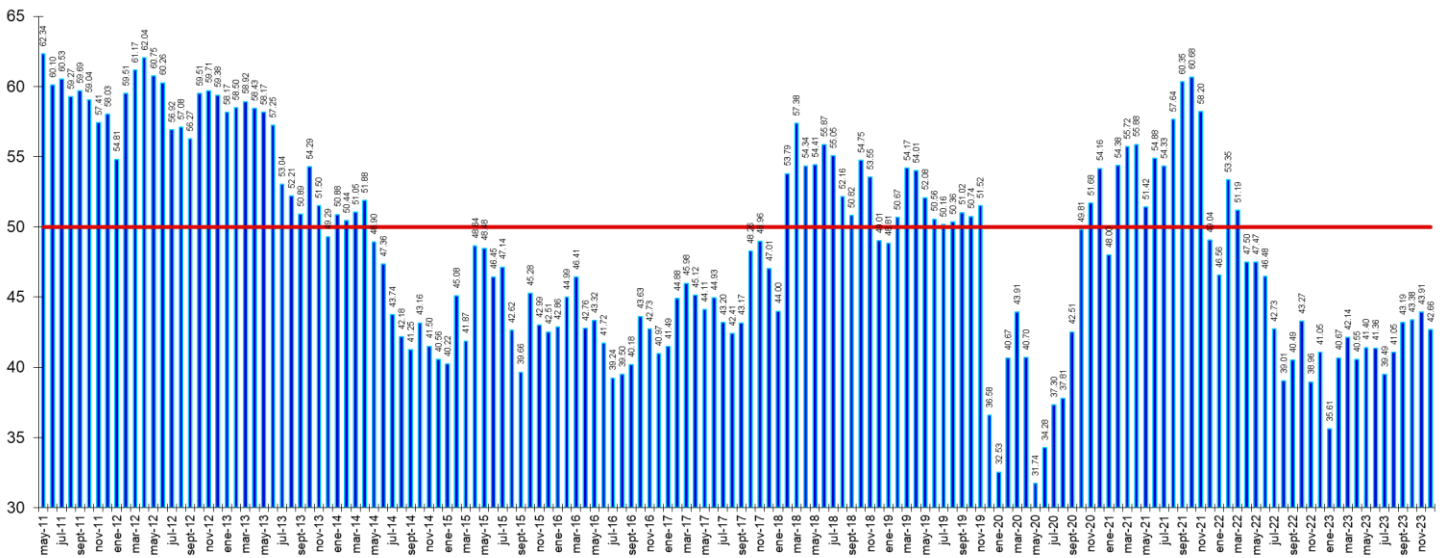


Figura 1b.
Evolución del IMCE Global versus IMCE sin Minería

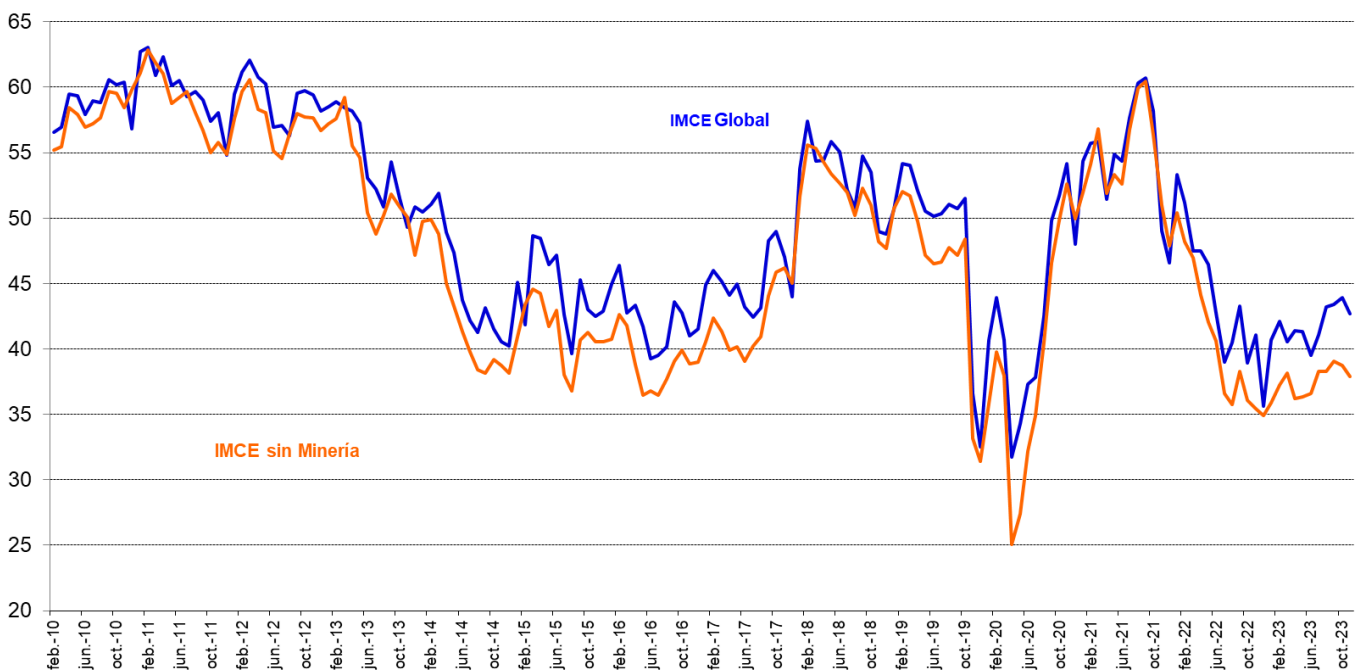


Figura 1c.
Variación del IMCE en 12 Meses y Velocidad medida por su Media Móvil de tres Meses

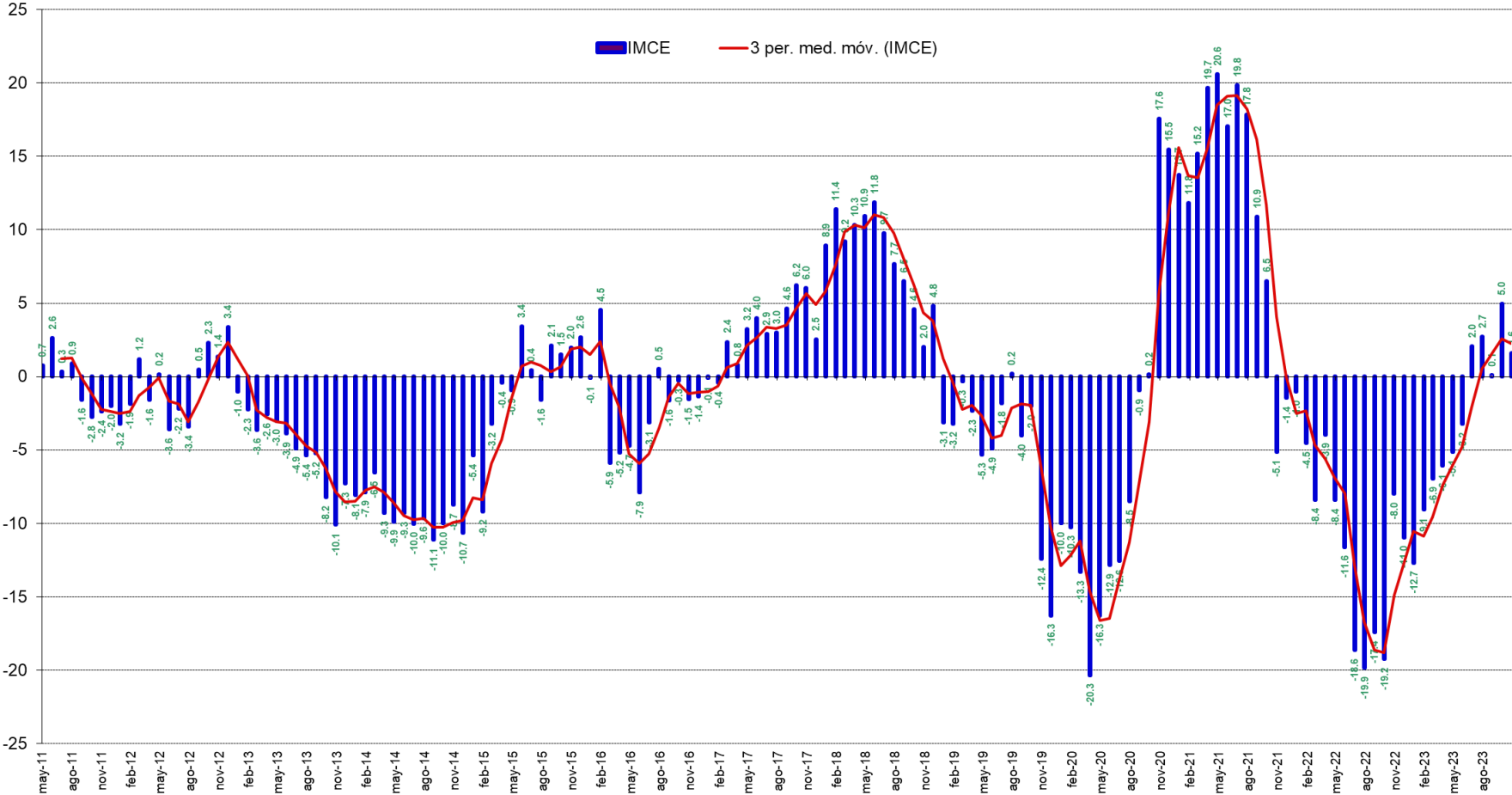
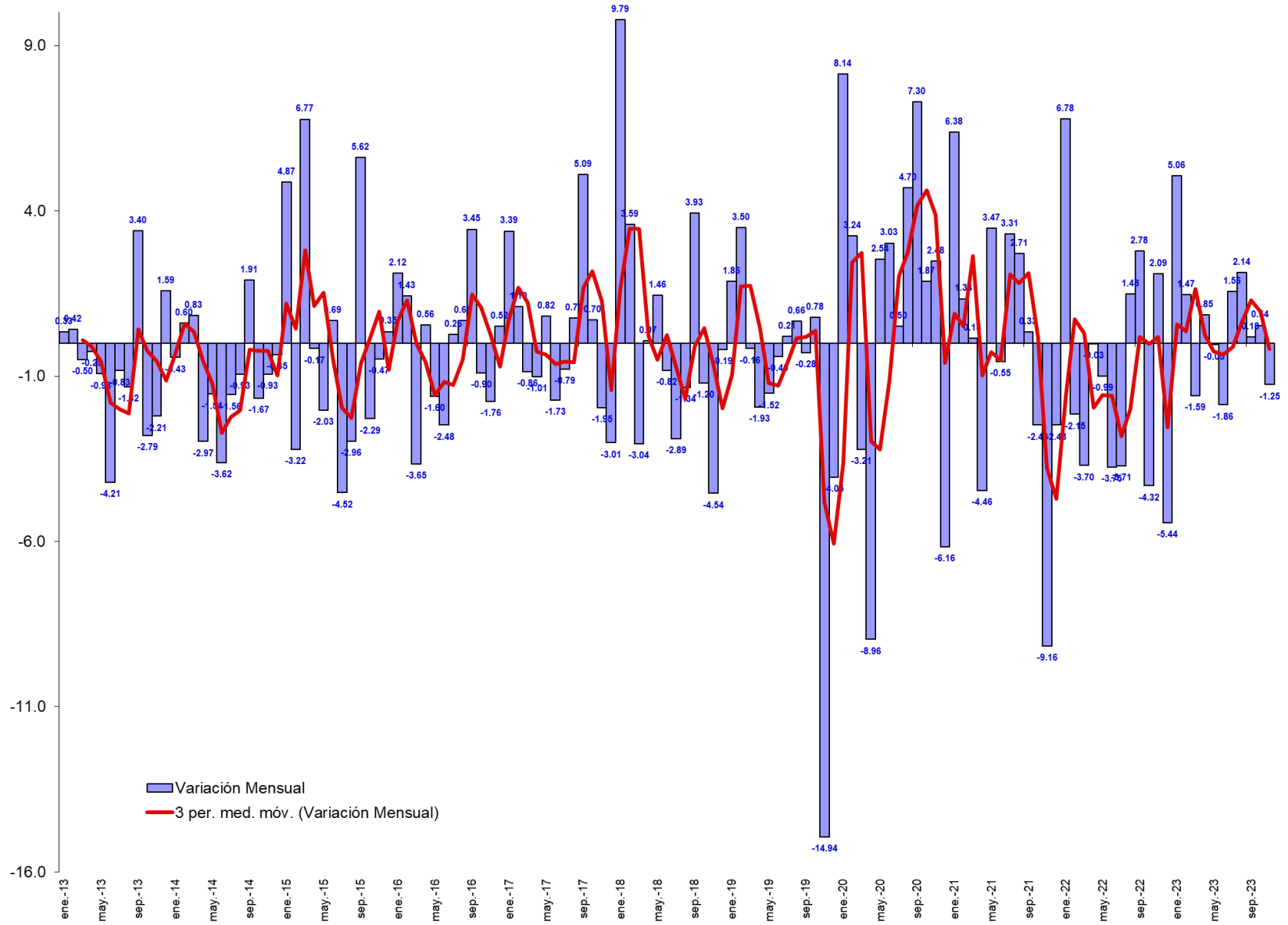


Figura 1d.
Variación del IMCE en 1 Mes y Velocidad medida por su Media Móvil de tres Meses



2 Evolución por Sectores de Actividad

Los indicadores sectoriales se presentan en las figuras 2a y 2b (resultados de las variables individuales en los cuadros 1 al 4). En materia de expectativas sectoriales, Comercio, Construcción, e Industria presentaron un nivel pesimista, mientras que Minería presentó un nivel optimista. Los sectores Comercio, Industria Manufacturera y Minería son los que presentan una menor volatilidad (8,2 puntos o menos), mientras que, Construcción presenta una desviación estándar histórica de 14,8 puntos, y junto al sector manufacturero poseen un promedio histórico del índice sectorial menor al de los otros sectores.

Figura 2a.

Evolución de los Indicadores Sectoriales (ordenados por sector y por mes)

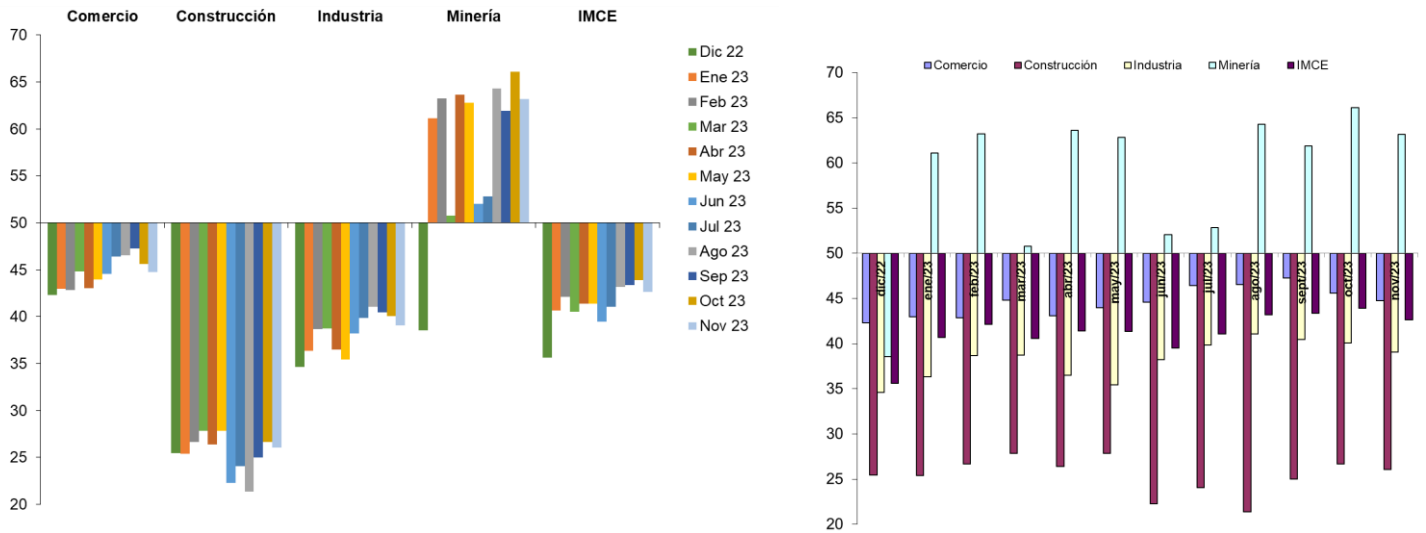
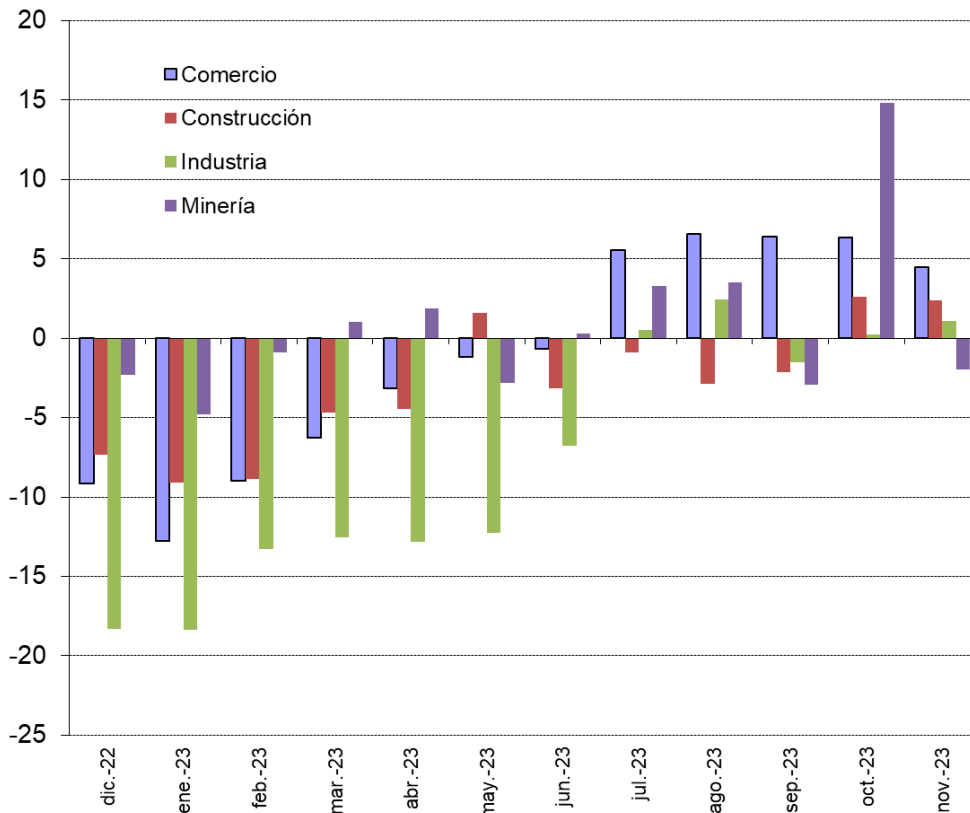


Figura 2b.

Evolución de los Indicadores Sectoriales en 12 Meses



2.1 Comercio

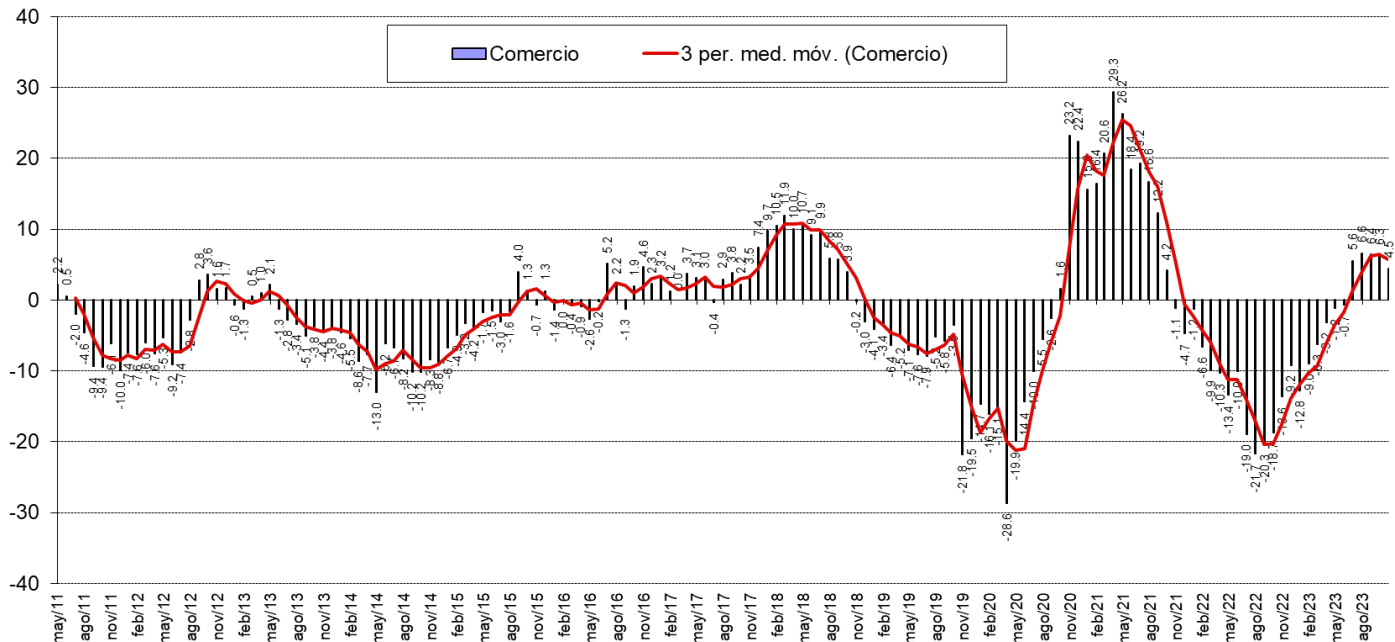
El sector comercio se ubicó en un nivel inferior al neutral con 44,8 puntos, inferior al mes pasado en 0,8 puntos y 4,5 puntos superior respecto del mismo mes del año pasado. La demanda actual fue de 55,2 puntos (2,5 puntos superior al mes anterior). La situación actual de la empresa alcanzó 44,8 puntos.

Los precios esperados de los productos vendidos se espera que aumenten respecto del mes anterior en 1,0 punto y disminuyan respecto del mismo mes del año pasado en 1,1 puntos. Los costos esperados sectoriales alcanzaron los 70,3 puntos. La generación de empleo se presentó por debajo del nivel neutral con 45,9 puntos, superior al mes pasado en 2,5 puntos. Las inversiones planeadas se ubicaron inferiores al nivel neutral con 42,4 puntos (1,0 punto inferior al mes anterior) y las perspectivas de la situación económica del país alcanzaron un nivel de 32,0 puntos, aumentando en 2,8 puntos respecto del mes pasado. La situación general esperada del negocio alcanzó los 48,3 puntos, inferior al mes anterior en 5,0 puntos. Finalmente, las ventas esperadas disminuyeron en 3,8 puntos respecto del mes anterior (51,7 puntos).

Cuadro N°1 Indicador de Difusión Sectorial: Comercio

Pregunta	Comercio												Variación		Promedio Histórico	Desv. Est. Histórica
	dic-22	ene-23	feb-23	mar-23	abr-23	may-23	jun-23	jul-23	ago-23	sept-23	oct-23	nov-23	Mes	12 Meses		
Situación Actual																
Inventarios	59.8	58.2	58.7	60.5	57.3	57.1	57.1	59.1	57.6	55.8	59.9	58.7	-1.2	-2.0	55.4	5.0
Demanda	46.6	37.0	37.2	55.5	43.2	48.9	42.4	46.8	51.6	43.6	52.7	55.2	2.5	18.3	53.2	10.4
Situación General de la Empresa	46.1	48.1	42.9	45.0	41.7	38.5	41.3	48.9	43.5	43.0	43.4	44.8	1.4	-1.3	57.9	11.2
Expectativas																
Precios	56.4	54.8	51.5	52.5	45.3	48.9	47.8	48.4	50.0	52.9	57.1	58.1	1.0	-1.1	56.6	6.3
Costos	74.0	64.9	61.7	66.0	64.6	62.6	59.2	55.9	65.8	65.1	72.0	70.3	-1.6	-5.9	66.9	8.1
Empleo	38.2	40.4	41.3	38.5	35.9	37.9	35.3	40.9	41.8	43.0	43.4	45.9	2.5	6.6	49.4	9.7
Inversiones	35.8	38.9	38.8	40.5	42.2	42.3	43.5	44.6	47.8	43.6	43.4	42.4	-1.0	7.5	54.1	12.3
Situación Económica Global del País	13.7	17.8	21.4	30.5	25.5	29.7	29.9	32.8	38.6	37.8	27.5	30.2	2.8	20.0	47.6	22.8
Situación General del Negocio	40.7	38.9	44.4	50.0	44.8	50.5	49.5	49.5	53.8	54.7	53.3	48.3	-5.0	12.8	61.3	12.7
Ventas	39.7	36.5	46.4	52.0	43.2	46.2	46.7	46.8	53.3	52.3	55.5	51.7	-3.8	13.4	58.8	12.1
Situación Financiera Empresa	37.3	40.9	44.4	47.5	40.1	46.2	43.5	47.8	49.5	49.4	51.1	48.8	-2.3	17.8	56.4	10.9
Inflación Esperada 12 meses	9.2	8.0	7.9	8.0	7.5	7.7	7.3	6.5	6.0	6.1	5.7	5.5	-0.3	-4.8	4.0	1.7
Índice de Difusión Sectorial	42.3	42.9	42.9	44.8	43.1	44.0	44.6	46.4	46.6	47.3	45.6	44.8	-0.8	4.5	54.6	8.2

Figura 3. Variación % respecto igual mes del año anterior: Sector Comercio



2.2 Construcción

Construcción presentó expectativas pesimistas e inferiores en 0,6 puntos respecto del mes pasado. El indicador sectorial se ubicó en 26,0 puntos. Tal como se mencionó, este sector es el que presenta un menor IMCE sectorial promedio histórico (43,1 puntos) así como un rango de variación medido por la desviación estándar mayor a todos los demás sectores (14,8).

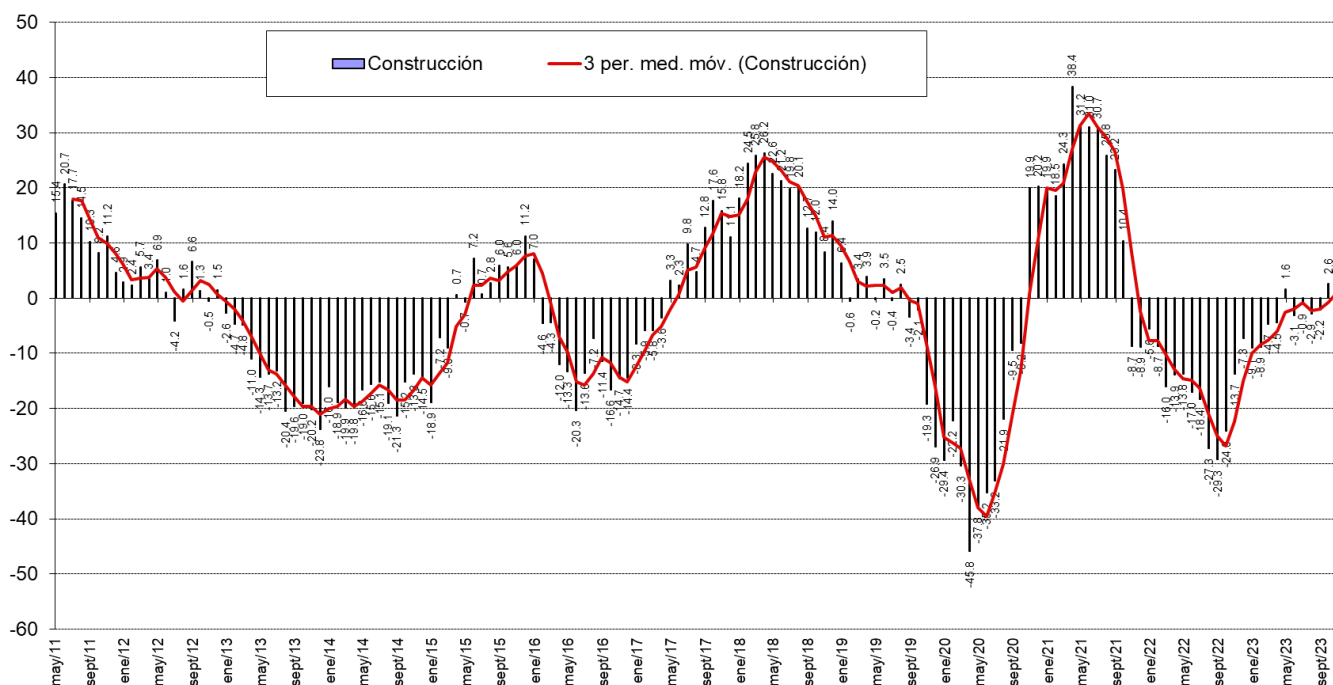
La demanda actual se presentó por debajo del nivel neutral con 16,7 puntos (inferior al promedio histórico). El nivel de actividad aumentó respecto del mes anterior en 5,6 puntos, alcanzando 32,3 puntos, mientras que la situación actual del negocio de la construcción alcanzó los 36,5 puntos.

En términos de expectativas, el indicador de costos de producción se situó superior al nivel neutral, alcanzó 58,3 puntos. Las presiones salariales disminuyeron respecto del mes pasado en 0,9 puntos, ubicándose en 46,9 puntos; y el empleo sectorial a futuro es restrictivo, alcanzó 35,4 puntos. La situación financiera esperada de la empresa se posicionó en un nivel pesimista, disminuyó en 3,4 puntos respecto del mes anterior (alcanzó 34,4 puntos este mes); y las expectativas que el sector tiene sobre la economía chilena alcanzaron los 19,8 puntos, inferior al mes anterior en 0,2 puntos y superior respecto al mismo mes del año pasado en 8,9 puntos.

Cuadro N°2 Indicador de Difusión Sectorial: Construcción

Pregunta	Construcción												Variación		Promedio Histórico	Desv. Est. Histórica
	dic-22	ene-23	feb-23	mar-23	abr-23	may-23	jun-23	jul-23	ago-23	sept-23	oct-23	nov-23	Mes	12 Meses		
Situación Actual																
Demanda	18.4	16.7	20.0	21.3	20.4	21.0	17.3	16.7	13.6	21.2	20.0	16.7	-3.3	-1.5	38.0	15.3
Nivel de Actividad (3 meses)	27.2	28.3	27.5	26.2	27.8	29.0	21.8	21.3	20.9	26.0	26.7	32.3	5.6	8.7	43.6	15.2
Situación General de la Empresa	38.6	37.5	39.2	39.3	37.0	37.9	34.5	34.3	39.1	40.4	37.8	36.5	-1.3	3.7	51.6	11.4
Expectativas																
Precios	52.6	52.5	52.5	48.4	48.1	47.6	49.1	50.0	46.4	43.3	46.7	47.9	1.3	-6.6	54.6	10.7
Costos	67.5	59.2	64.2	60.7	63.0	58.1	55.5	54.6	53.6	51.0	54.4	58.3	3.9	-13.5	68.5	13.0
Salarios	44.7	58.3	47.5	49.2	46.3	51.6	47.3	47.2	50.9	45.2	47.8	46.9	-0.9	-4.9	57.3	10.9
Empleo	32.5	34.2	33.3	34.4	32.4	34.7	27.3	31.5	29.1	28.8	33.3	35.4	2.1	6.3	48.3	15.2
Situación Económica Global del País	14.9	9.2	13.3	23.0	20.4	25.8	13.6	22.2	22.7	26.0	20.0	19.8	-0.2	8.9	41.8	22.5
Situación Financiera Empresa	35.1	40.0	39.2	40.2	34.3	36.3	41.8	38.0	39.1	38.5	37.8	34.4	-3.4	-0.2	49.7	12.0
Índice de Difusión Sectorial	25.4	25.4	26.7	27.9	26.4	27.8	22.3	24.1	21.4	25.0	26.7	26.0	-0.6	2.4	43.1	14.8

Figura 4. Variación % respecto igual mes del año anterior: Sector Construcción



2.3 Industria Manufacturera

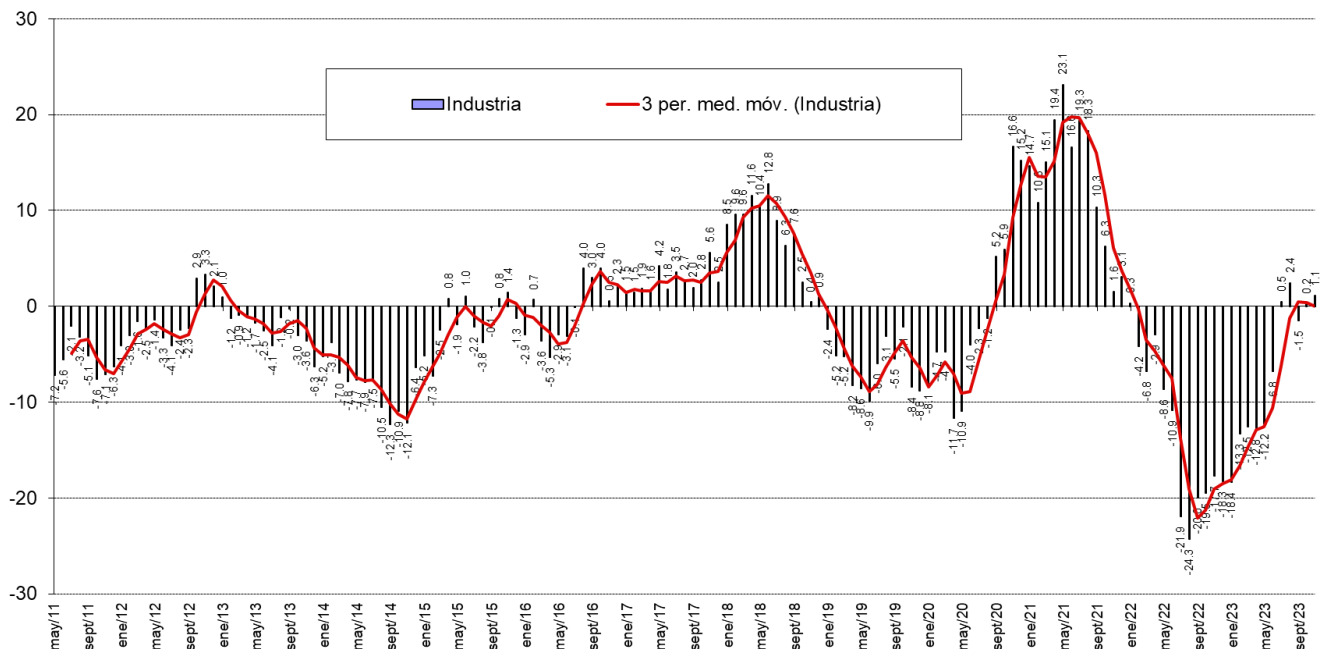
El sector manufacturero alcanzó un nivel de 39,1 puntos, inferior al mes anterior en 1,0 puntos, ubicándose en un nivel inferior al neutral. La producción actual aumentó respecto del mes pasado en 1,4 puntos y se ubicó en 52,7 puntos, mientras que el nivel del subíndice de inventarios alcanzó un nivel superior al neutral con 58,6 puntos. La demanda actual se presentó en un nivel inferior al neutral (21,8).

En el rango de expectativas, la producción esperada se posiciona en el nivel superior al neutral (54,1), inferior al mes anterior en 0,9 puntos. Las expectativas de precios se posicionaron en 52,3 puntos. Las presiones salariales alcanzaron 66,4 puntos, superior en 5,1 puntos respecto del mes anterior. Los costos de producción alcanzaron los 65,5 puntos, superior al nivel del mes anterior en 1,5 puntos. La generación esperada de empleo sectorial aumentó respecto del mes pasado, alcanzó 40,5 puntos. La situación económica del país se ve pesimista alcanzando los 35,9 puntos, superior en 2,6 puntos respecto del mes pasado y superior en 23,1 puntos respecto del mismo mes del año pasado. Los encuestados se posicionaron en un nivel de inflación esperada de 5,4%, inferior al mes anterior en 0,1 puntos.

Cuadro N°3 Indicador de Difusión Sectorial: Industria Manufacturera

Pregunta	Industria Manufacturera												Variación		Promedio Histórico	Desv. Est. Histórica
	dic-22	ene-23	feb-23	mar-23	abr-23	may-23	jun-23	jul-23	ago-23	sept-23	oct-23	nov-23	Mes	12 Meses		
Situación Actual																
Producción	42.2	40.9	41.4	54.1	39.6	41.9	45.4	44.6	44.9	45.5	51.4	52.7	1.4	7.5	52.4	8.7
Inventarios	62.5	60.3	60.8	58.9	60.4	60.2	56.9	56.9	57.9	59.1	57.7	58.6	1.0	-1.8	53.6	4.8
Demanda	25.9	23.7	26.3	27.2	26.9	23.3	26.1	24.5	25.0	22.7	23.0	21.8	-1.2	-7.4	40.5	10.5
Uso de Capacidad	67.8	68.0	65.9	68.0	67.8	64.9	65.3	63.0	64.0	64.1	63.7	65.4	1.7	-4.1	70.8	3.4
Situación General de la Empresa	44.4	42.7	40.1	42.3	42.0	40.3	40.4	33.8	37.0	40.5	36.9	39.5	2.6	-6.9	49.4	8.2
Expectativas																
Producción	40.5	45.7	50.4	48.0	42.9	43.2	45.4	52.0	56.0	57.7	55.0	54.1	-0.9	8.9	57.4	9.4
Precios	53.0	53.9	55.6	51.6	47.2	48.3	44.5	42.2	48.6	49.5	49.5	52.3	2.7	-8.9	56.6	8.1
Salarios	72.8	73.3	69.4	63.4	63.7	61.0	65.1	64.2	61.6	65.0	61.3	66.4	5.1	-5.6	61.7	5.6
Costos	64.2	62.9	62.9	58.9	58.0	56.4	56.9	54.9	58.3	60.0	64.0	65.5	1.5	-7.7	68.5	9.6
Empleo	38.4	38.8	41.4	39.4	34.9	33.1	38.1	39.2	39.8	42.7	39.2	40.5	1.3	-0.3	46.2	8.2
Inversiones	40.9	37.9	42.7	43.1	42.5	37.7	43.6	39.2	39.4	44.1	41.4	42.7	1.3	1.1	54.6	10.7
Situación Económica Global del País	17.7	18.5	23.3	35.4	30.7	28.0	35.3	36.8	38.4	44.1	33.3	35.9	2.6	23.1	49.0	22.9
Situación General del Negocio	39.7	41.8	44.0	47.2	43.4	42.4	48.6	47.1	50.0	47.7	46.4	49.1	2.7	9.1	57.6	11.8
Inflación Esperada 12 meses	9.3	8.4	8.0	7.9	7.8	7.4	7.3	6.8	6.2	6.1	5.5	5.4	-0.1	-4.7	4.1	1.7
Indice de Difusión Sectorial	34.6	36.4	38.6	38.8	36.5	35.5	38.2	39.9	41.0	40.5	40.1	39.1	-1.0	1.1	48.1	7.2

Figura 5. Variación % respecto igual mes del año anterior: Sector Industrial

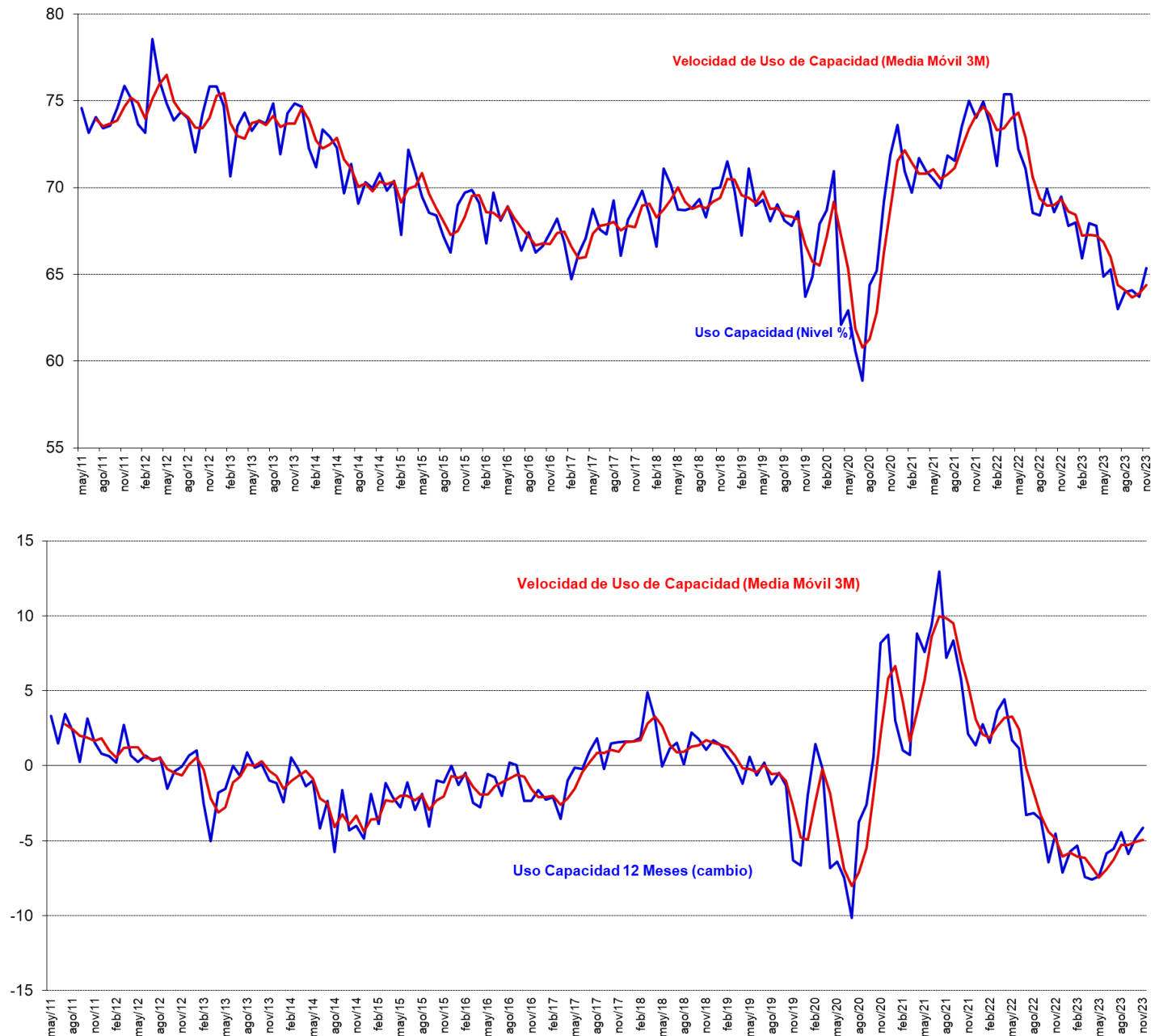


2.3.1 Análisis Uso de Capacidad Instalada de la Industria Manufacturera

El uso de capacidad instalada es un indicador importante al momento de evaluar la capacidad de respuesta del sector frente a shocks de demanda y oferta, de manera que se puede determinar la capacidad ociosa existente y, por ende, las posibilidades de alzas de precios y variación de empleo y producción que las empresas puedan implementar como manera de manejar eficientemente su stock de inventarios.

El uso de la capacidad instalada del sector aumentó respecto del mes pasado alcanzando un nivel de 65,4% de uso. El sector está ubicado por debajo de su capacidad promedio histórica de 70,8%, y fuera de los márgenes de variabilidad (al presentar una desviación estándar histórica de 3,4 puntos en el uso de capacidad).

Figura 6. Uso de Capacidad Instalada 3 y 12 Meses y Promedios Móviles (figura inferior)



2.4 Minería

El indicador sectorial alcanzó los 63,2 puntos, inferior al mes pasado en 2,9 puntos, ubicándose por sobre de su promedio histórico y dentro de los márgenes de variabilidad (presentando un nivel de variabilidad de 7,9 puntos). El subíndice de producción actual alcanzó un nivel superior al neutral de 92,7 puntos, inferior al mes anterior en 3,0 puntos, y 2,0 puntos superior a su nivel del mismo mes del año pasado. Dentro de los indicadores de minería, producción actual es un subíndice que presenta un alto nivel de volatilidad alcanzando una desviación histórica de 25,7 puntos. Por su parte el subíndice de inventarios presentó un nivel superior al neutral de 55,6 puntos. El índice de demanda que enfrentó el sector alcanzó los 51,6 puntos. La situación general actual de la empresa está por sobre el nivel neutral (87,1), inferior al mes anterior en 2,7 puntos.

En la subsección de expectativas, la producción esperada para los próximos meses presenta un indicador en el nivel optimista con 93,5 puntos (inferior al mes anterior en 3,1 puntos y superior en 1,2 puntos respecto del mismo mes de año pasado), superior a su promedio histórico de 72,4 puntos y manteniendo una fuerte variabilidad de 20,7 puntos de desviación estándar. Las expectativas de costos de insumos disminuyeron en 0,9 puntos respecto del mes pasado, alcanzó un nivel de 51,6 puntos. El sector se encuentra optimista respecto de la economía chilena con un nivel de expectativas de 82,3 puntos.

Cuadro N°4 Indicador de Difusión Sectorial: Minería

Pregunta	Minería												Variación		Promedio Histórico	Dev. Est. Histórica
	dic-22	ene-23	feb-23	mar-23	abr-23	may-23	jun-23	jul-23	ago-23	sept-23	oct-23	nov-23	Mes	12 Meses		
Situación Actual																
Producción	87.5	7.9	43.7	81.3	56.1	80.8	87.7	90.8	92.1	83.3	95.8	92.7	-3.0	2.0	63.9	25.7
Inventarios	50.0	49.2	50.0	50.0	50.0	56.2	50.8	50.8	50.0	49.2	50.8	55.6	4.8	6.4	49.8	4.9
Demanda	51.6	50.8	51.6	51.6	51.5	52.3	51.5	52.3	50.8	51.6	52.5	51.6	-0.9	-0.7	60.4	12.5
Uso de Capacidad	96.3	96.5	96.5	96.4	96.0	96.0	95.7	96.2	96.7	96.0	96.6	96.4	-0.2	0.5	94.5	2.2
Situación General de la Empresa	86.7	87.3	92.1	86.7	88.6	91.5	85.4	86.2	87.3	90.5	89.8	87.1	-2.7	0.9	85.7	10.5
Expectativas																
Producción	14.1	81.7	88.1	50.8	89.4	92.3	55.4	56.9	92.1	83.3	96.6	93.5	-3.1	1.2	72.4	20.7
Precios	50.0	50.8	57.9	50.0	49.2	51.5	49.2	50.0	54.0	85.7	45.8	49.2	3.4	-3.1	49.1	9.4
Costos	52.3	50.0	61.1	50.8	52.3	53.1	53.1	53.1	56.3	87.3	52.5	51.6	-0.9	-6.8	57.2	14.2
Salarios	51.6	86.5	92.1	85.9	86.4	86.2	86.2	86.2	87.3	88.1	89.8	88.7	-1.1	1.8	80.2	12.9
Empleo	60.2	96.8	96.0	90.6	90.2	88.5	89.2	89.2	91.3	91.3	94.9	91.9	-3.0	1.9	56.3	16.3
Inversiones	57.8	95.2	95.2	90.6	90.2	90.8	90.0	90.0	90.5	96.8	96.6	91.9	-4.7	-1.9	87.9	10.7
Situación General de la Empresa	53.1	54.8	86.5	86.7	85.6	90.8	86.2	86.2	85.7	93.7	89.8	87.9	-1.9	34.1	63.4	15.7
Situación Económica Global del País	37.5	38.1	75.4	39.1	38.6	38.5	42.3	38.5	44.4	50.0	84.7	82.3	-2.5	43.8	67.3	21.4
Índice de Difusión Sectorial	38.5	61.1	63.2	50.8	63.6	62.8	52.1	52.8	64.3	61.9	66.1	63.2	-2.9	-2.0	61.1	7.9

Figura 7. Variación % respecto igual mes del año anterior: Sector Minería

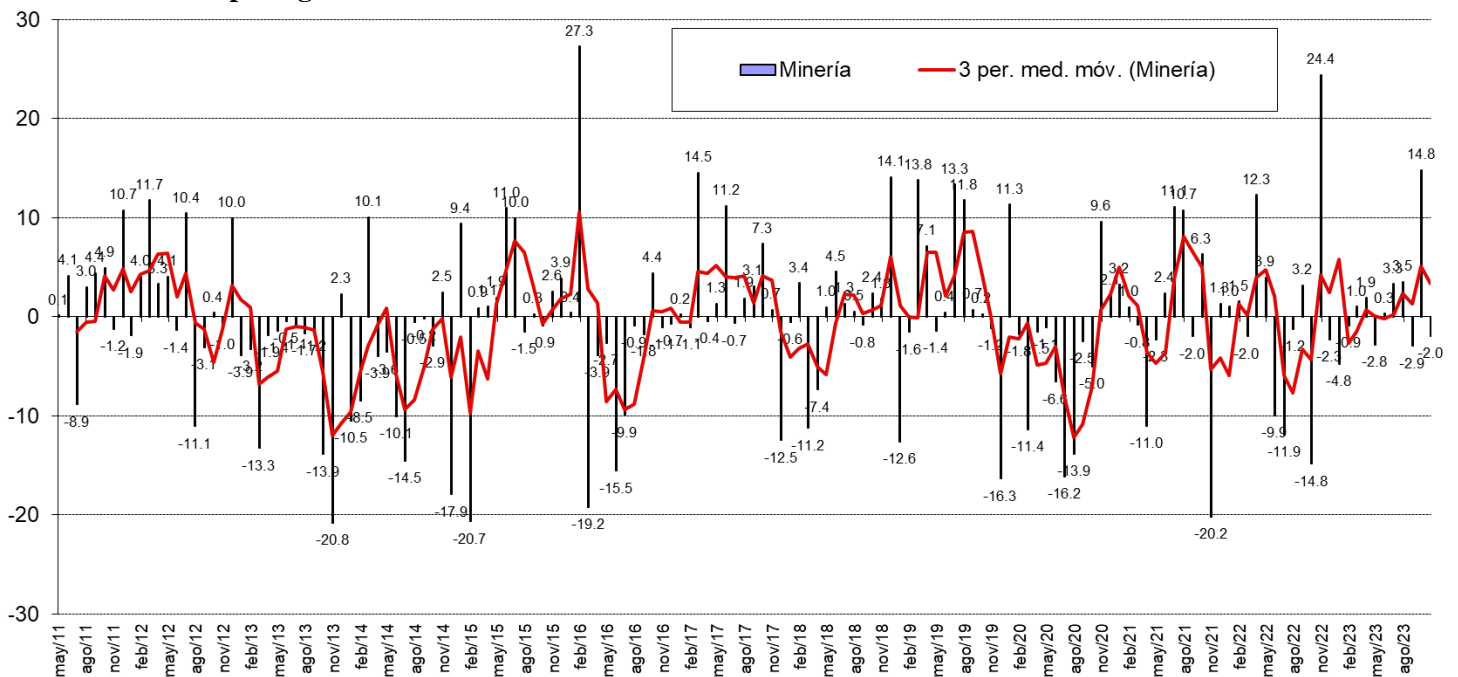
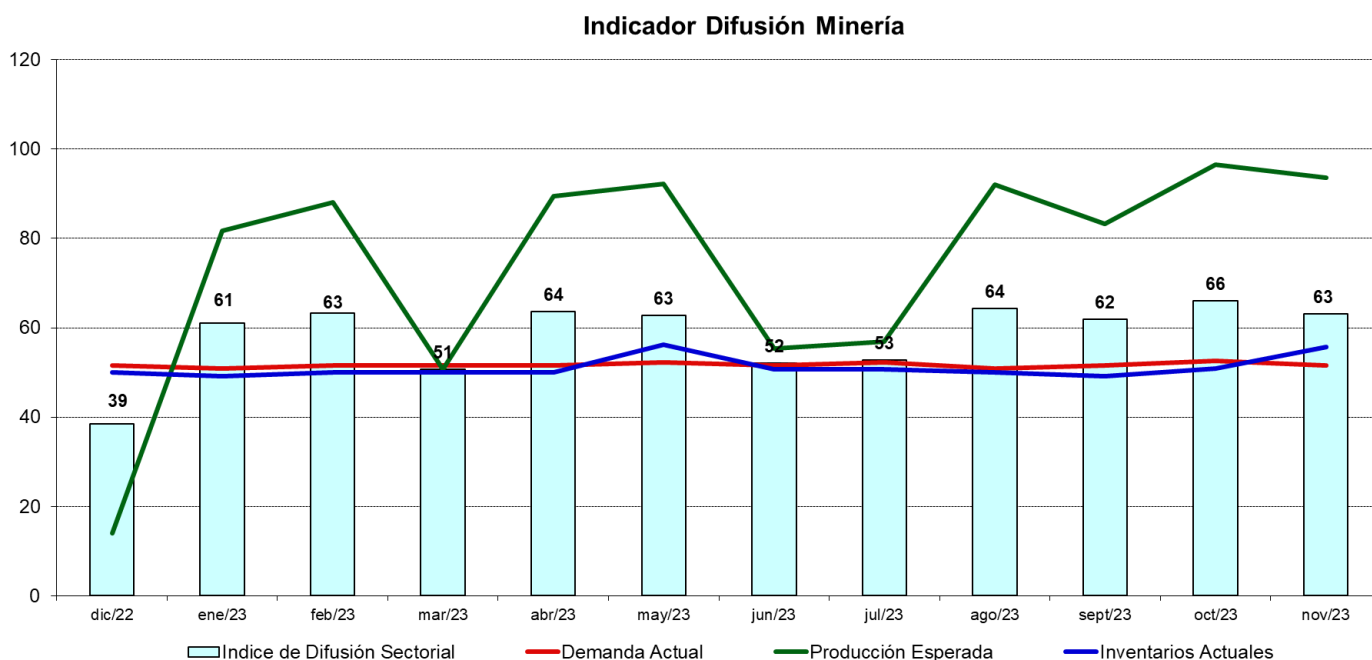


Figura 8. Indicador Difusión del Sector Minería



3 Análisis por Variables Individuales

Los índices que presentan las mayores variaciones respecto al mes pasado fueron: Producción o Ventas Esperadas (-2,6), Precios Venta (2,1) y Situación General del Negocio (-1,6) y; en frecuencia anual los mayores cambios se produjeron en Situación Económica Global del País (24,0), Situación General del Negocio (14,6) y Costos Insumos (-8,5).

Cuadro N°5. Indicadores de Confianza Sectorial: Variables Individuales

Indicador		Nov 2023	Oct 2023	Nov 2022	Cambio Mes Anterior	Cambio en 12 Meses
Actual	Producción Actual	72.7	73.6	68.0	-0.8	4.7
	Demanda	36.3	37.1	34.1	-0.7	2.2
	Inventarios	57.7	56.1	56.8	1.5	0.9
	Uso de Capacidad	80.9	80.2	82.7	0.7	-1.8
	Situación Actual Empresa	52.0	52.0	52.8	0.0	-0.9
Expectativas	Producción o Ventas Esperada	66.5	69.0	58.6	-2.6	7.8
	Precios Venta	51.9	49.8	56.8	2.1	-4.9
	Salarios	67.3	66.3	70.2	1.0	-2.9
	Empleo	53.4	52.7	49.8	0.7	3.6
	Costos Insumos	61.4	60.7	69.9	0.7	-8.5
	Inversiones	59.0	60.5	56.8	-1.5	2.2
	Situación General del Negocio	55.0	56.6	40.4	-1.6	14.6
	Situación Económica Global del País	42.0	41.4	18.1	0.7	24.0
Inflación Esperada 12 meses	5.4	5.6	10.1	-0.2	-4.7	

Figura 9. Indicadores Sectoriales por Concepto: Nivel Actual

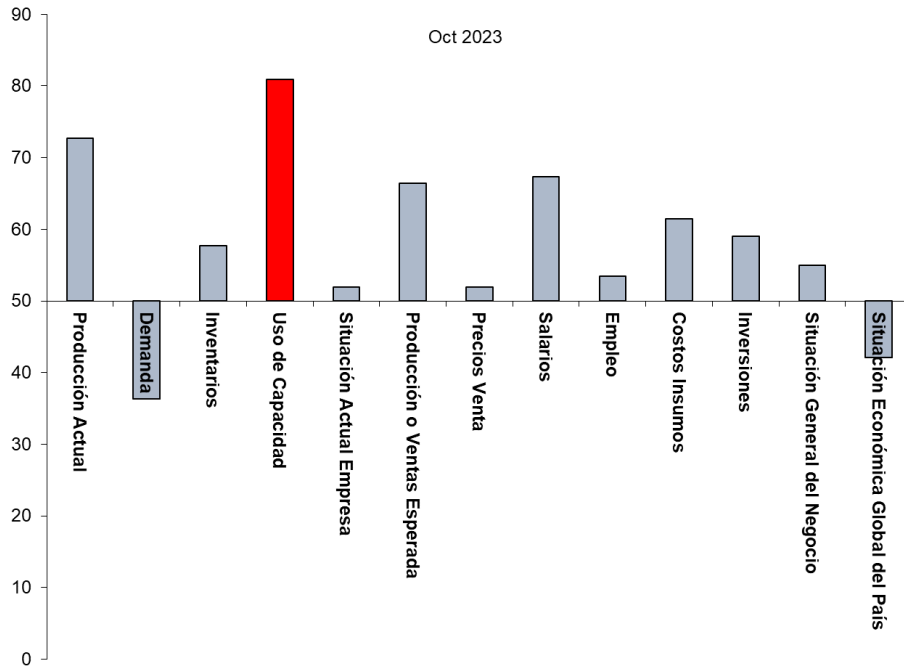


Figura 10. Indicadores Sectoriales por Concepto: Comparación Mes Anterior

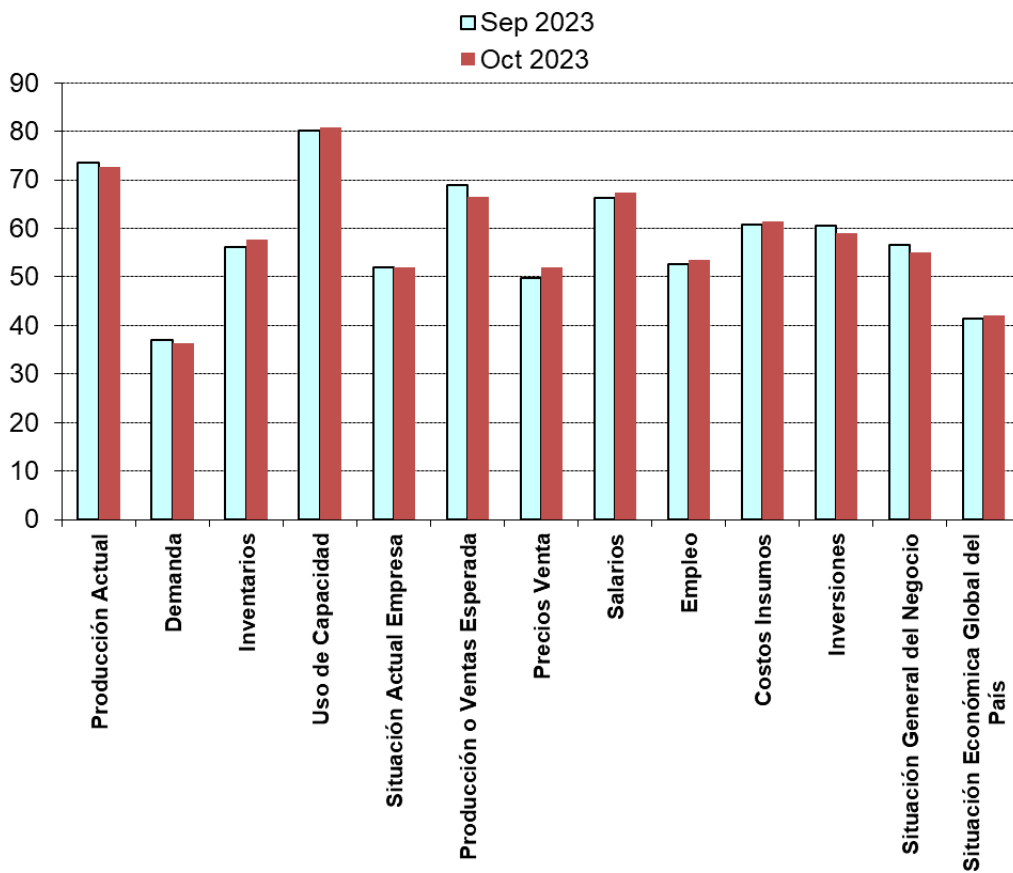
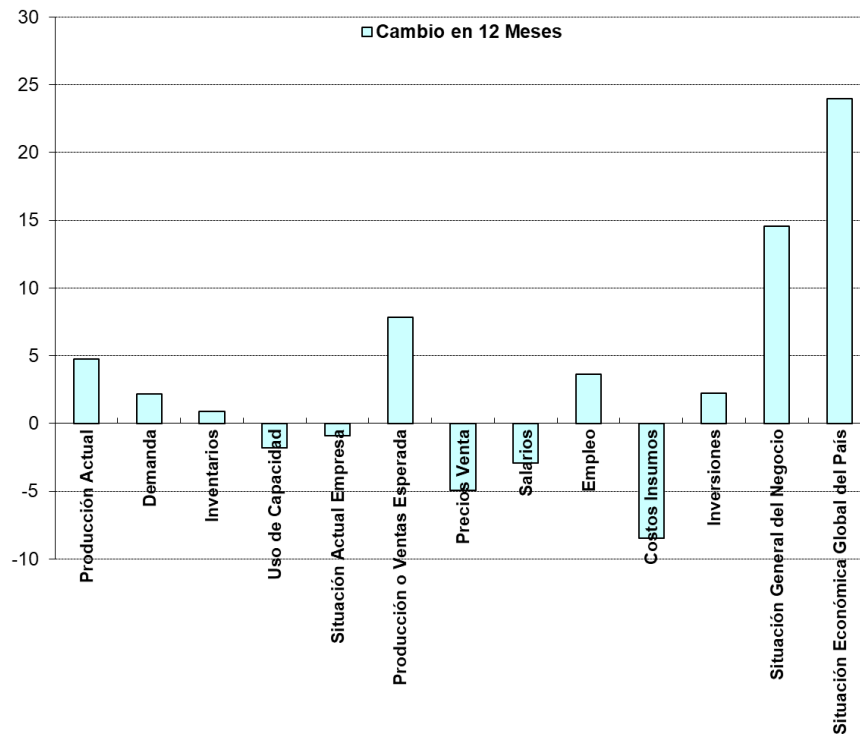


Figura 11. Indicadores Sectoriales por Concepto: Cambio en 12 Meses



3.1 Expectativas de Situación Económica Chilena y Empresarial

Analizando la dinámica de los sub-índices agregados para la situación esperada de la economía versus la situación esperada para las empresas, podemos ver una alta correlación, visualizándose una dinámica muy similar entre ambos índices (ver Figura 12a y 12b).

Las expectativas de la situación esperada de la empresa se presentaron optimistas con 55,0 puntos. La situación económica del país esperada presentó un nivel pesimista de 42,0 puntos.

Si excluimos al sector Minería las expectativas de la economía chilena aún presentan una alta correlación: las perspectivas económicas son pesimistas (ver 12.b) alcanzando un nivel de 28,6 puntos versus los 42,0 puntos que alcanza el indicador a nivel agregado (incluyendo Minería).

Figura 12a. Índice Expectativas de Economía Chilena y Situación Esperada de la Empresa

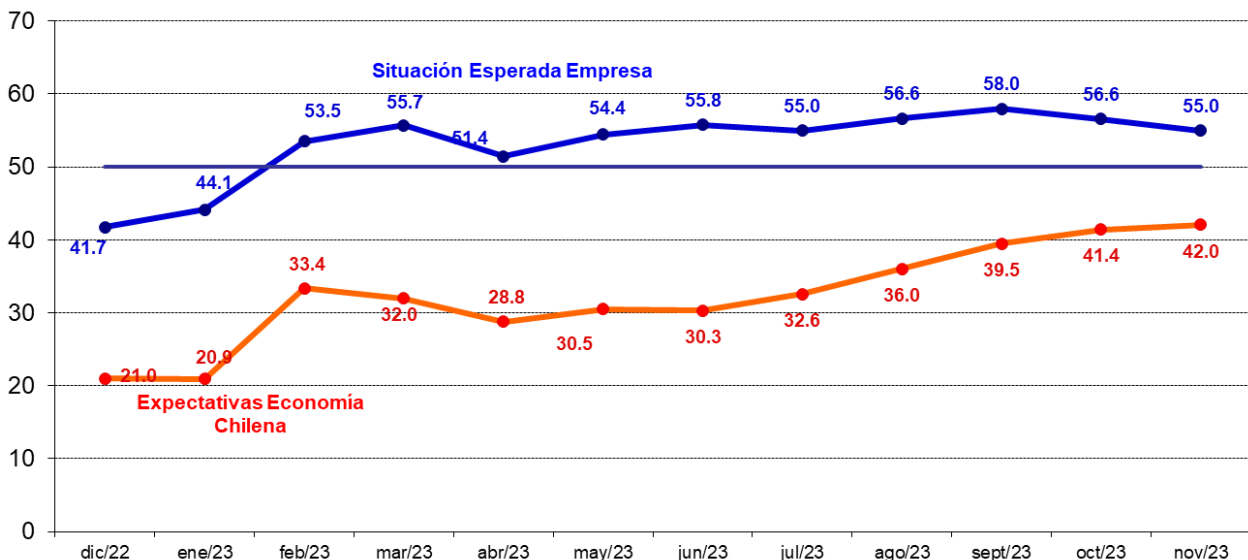


Figura 12b. Índice Expectativas de Economía Chilena Agregada y Excluyendo Minería

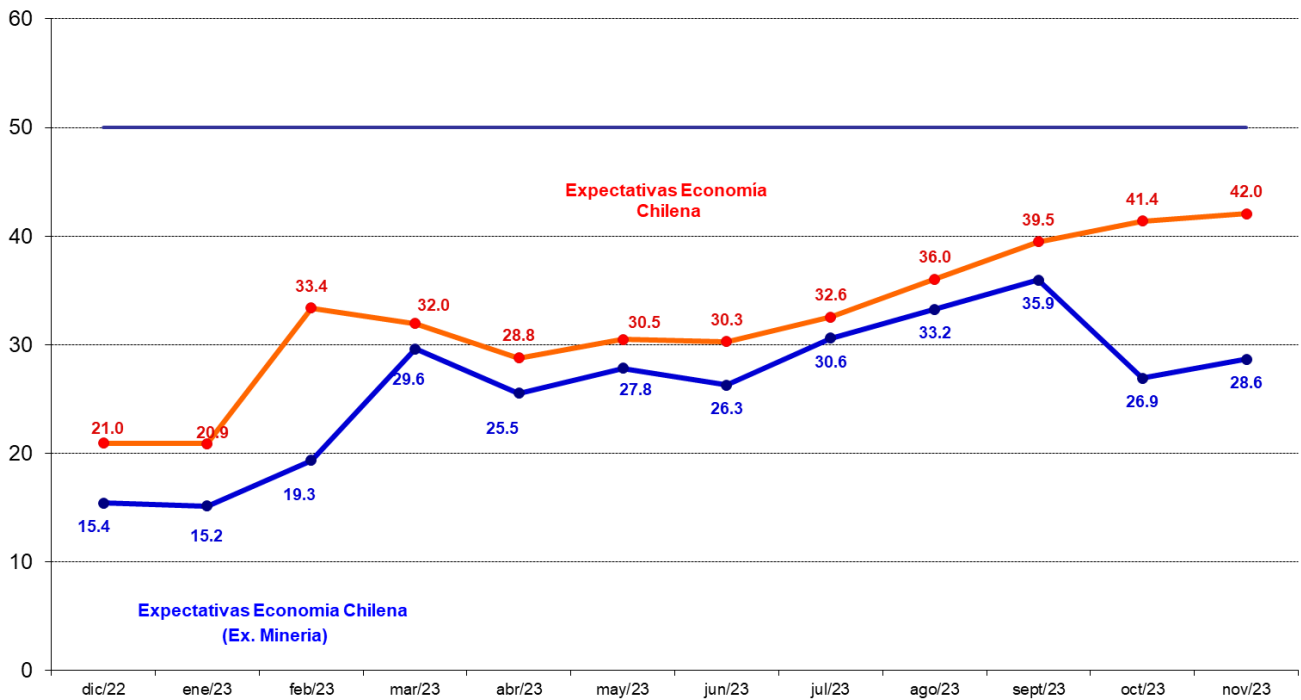


Figura 13a. Índice Expectativas de Economía Chilena e Inversión Planeada (Cambio 12 meses)

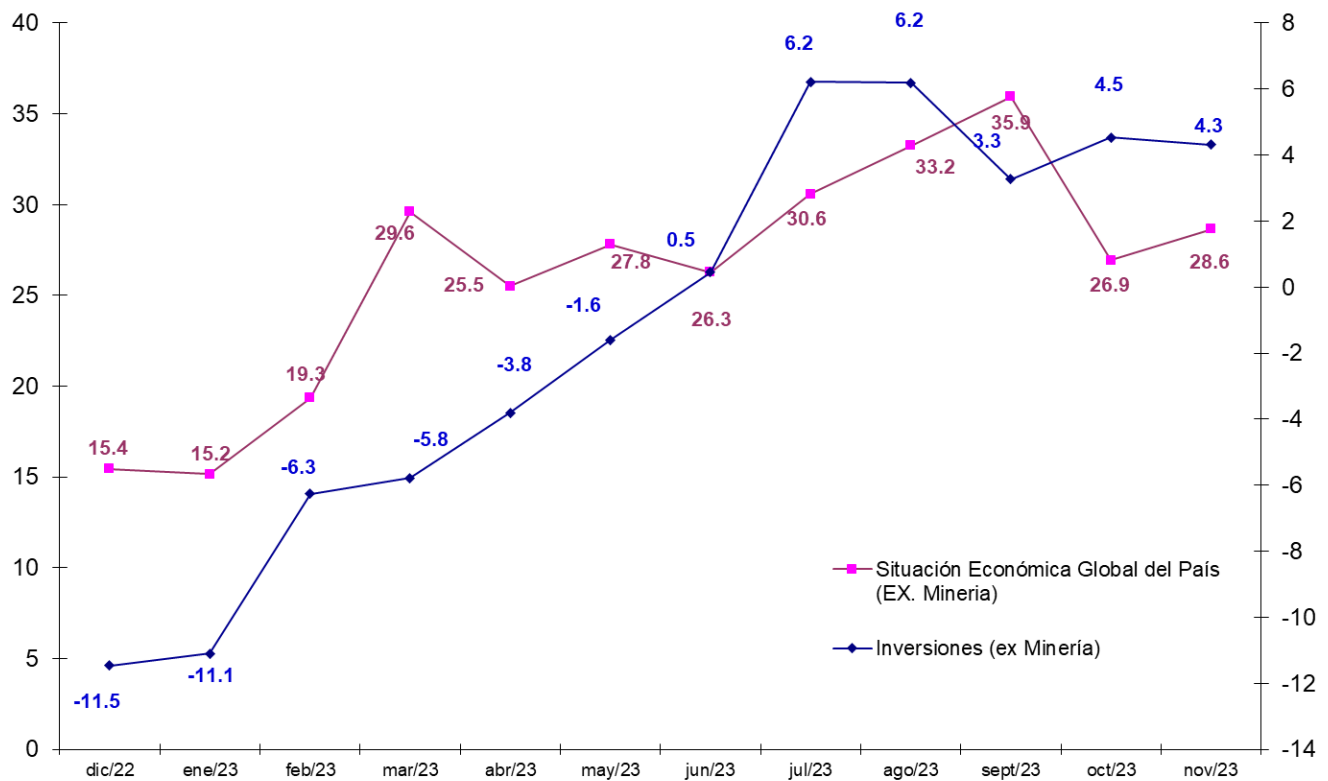


Figura 13b. Índice de Demanda Actual y Situación Actual del Negocio

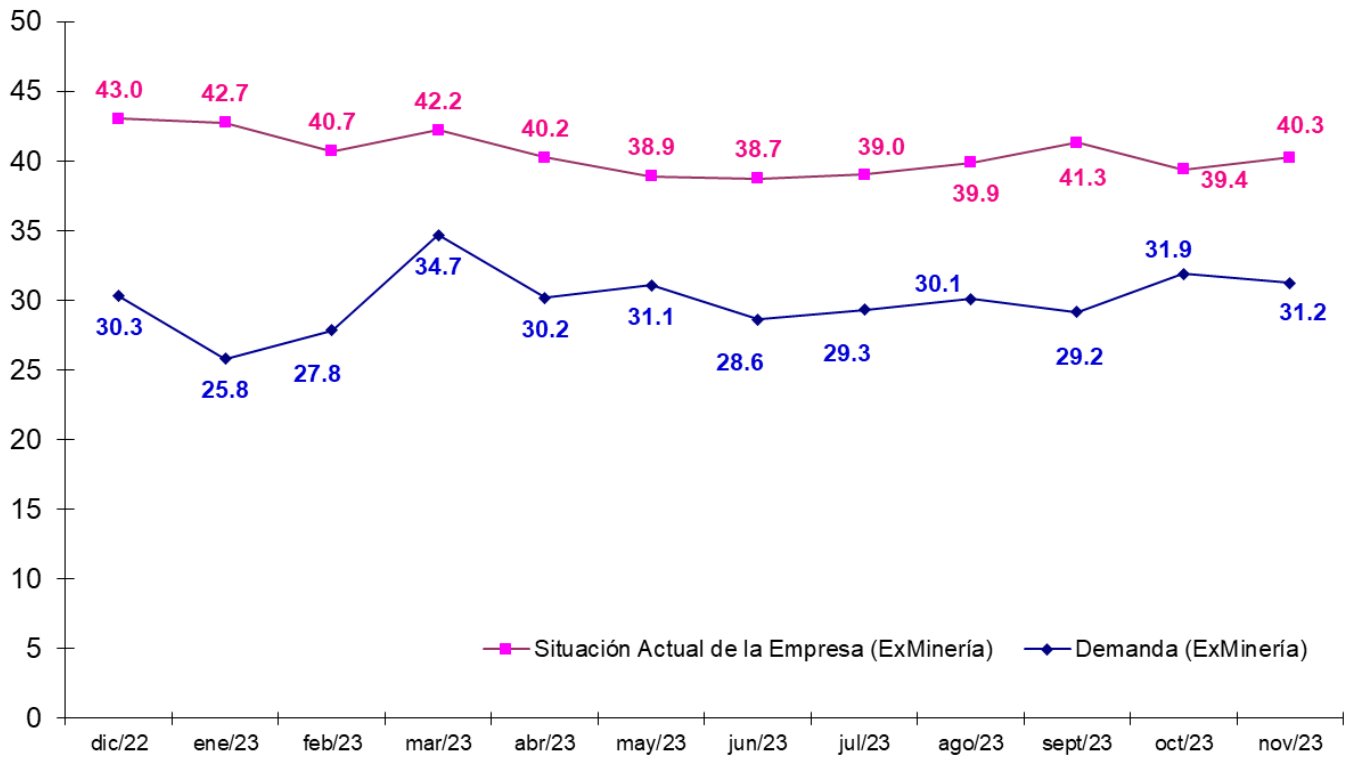
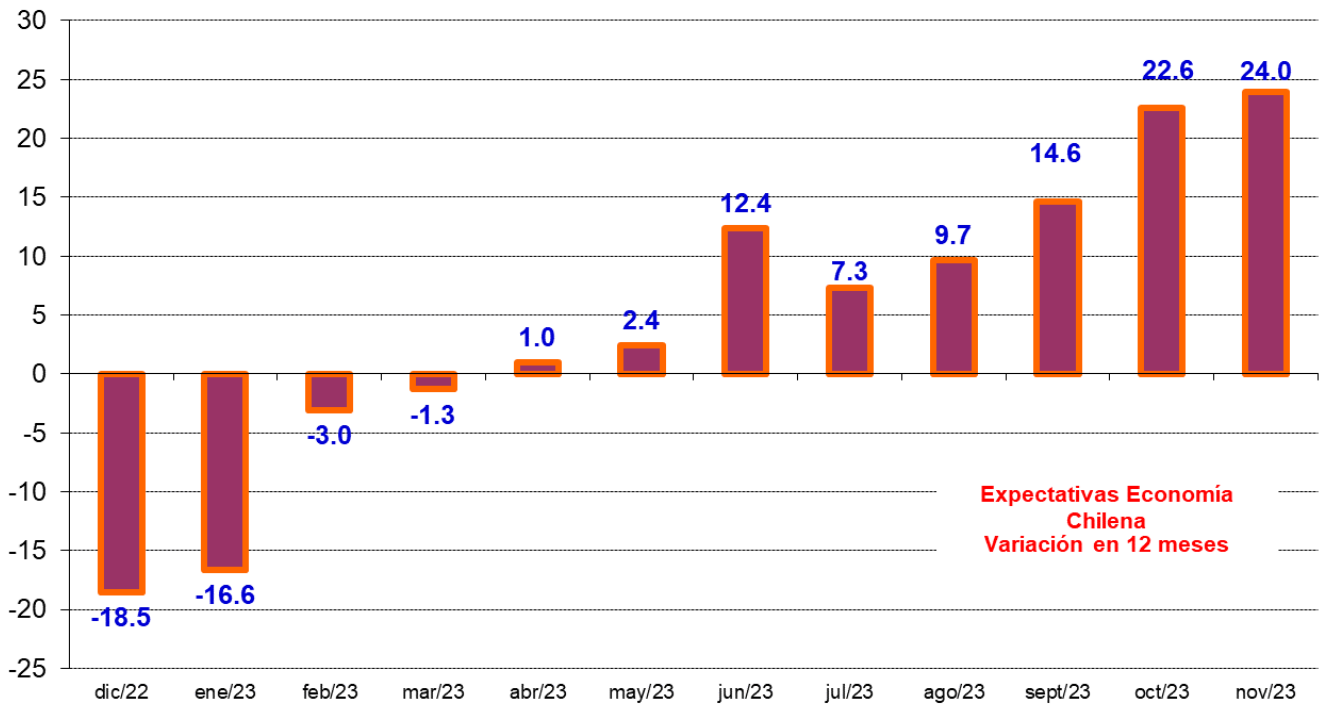


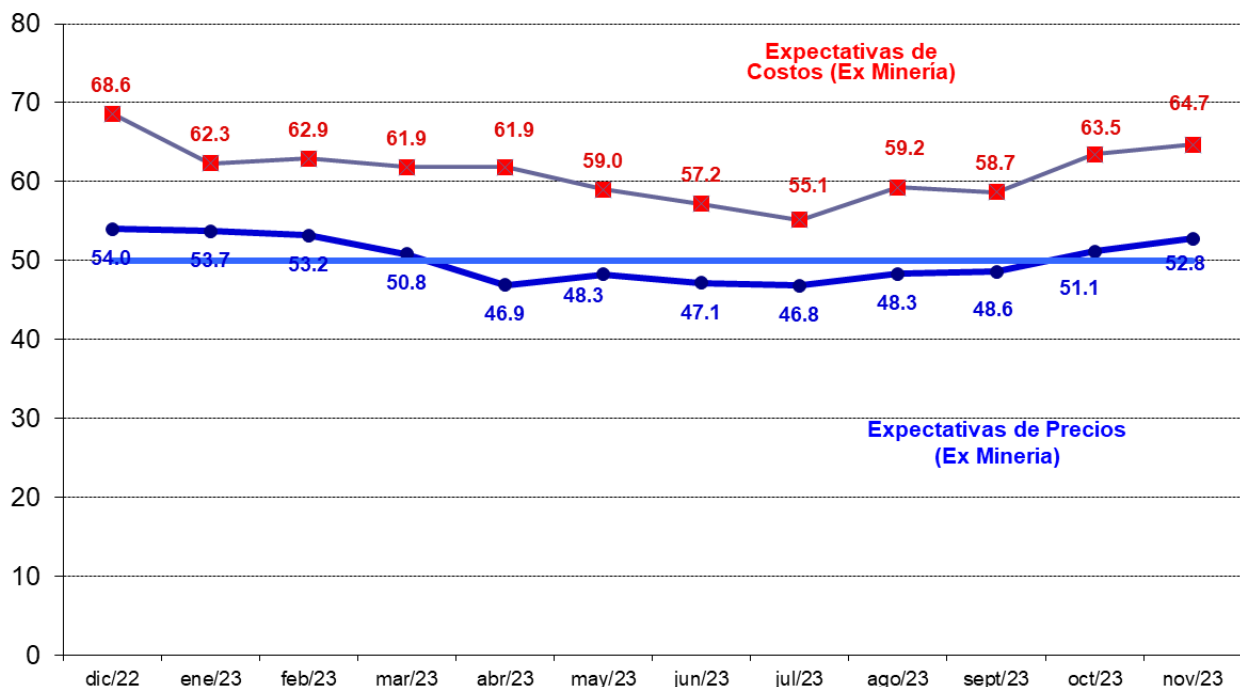
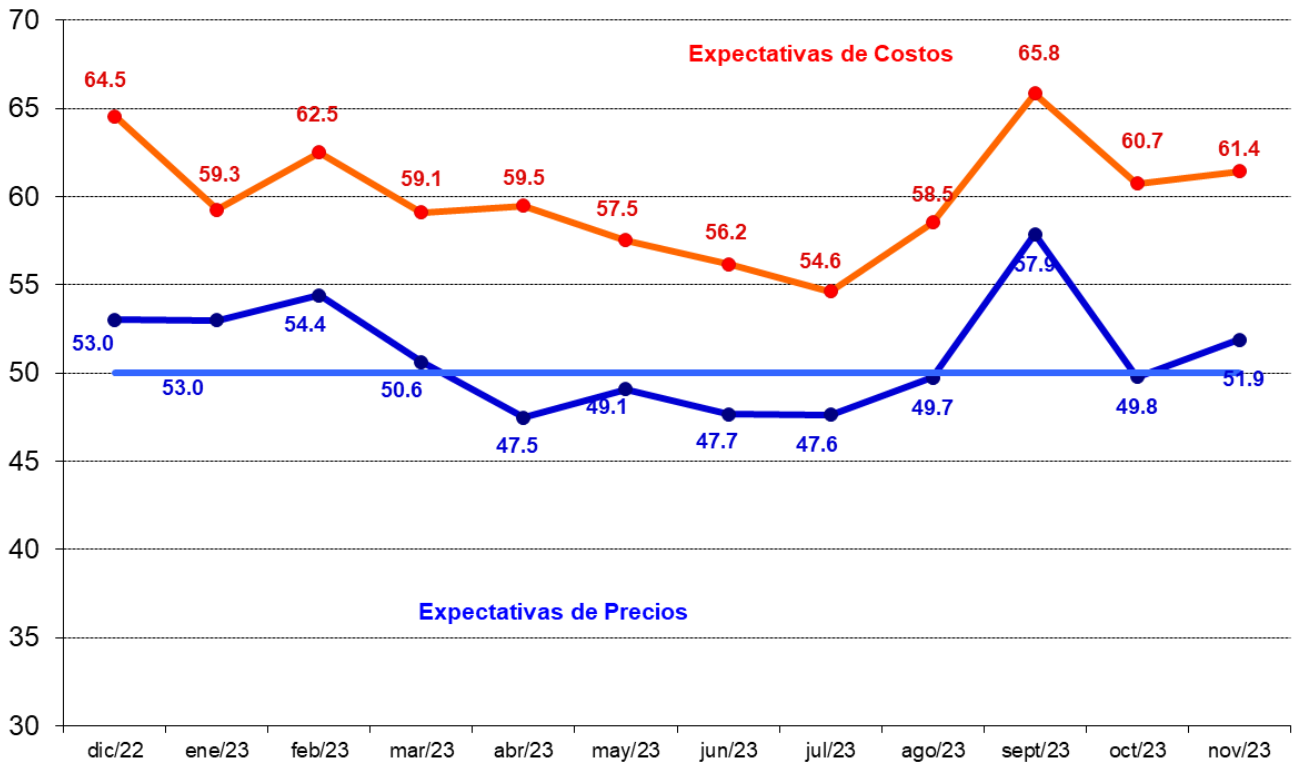
Figura 14. Evolución Índice Expectativas de Economía Chilena (Variación en 12 Meses)



3.2 Encuesta de Costos e Inflación Esperada

Como una forma de evaluar la dinámica de la inflación esperada, las Figuras 15a y 15b pueden ser utilizadas para monitorear las presiones inflacionarias y para correlacionarlas con la pregunta de costos. Se observa una correlación positiva de ambos índices, durante la mayor parte del tiempo. Durante este mes los subíndices de costos y precios se ubican en 61,4 y 51,9 puntos respectivamente. Este análisis sigue una dinámica similar si se excluye el sector Minería, tal como se observa en la figura 15b.

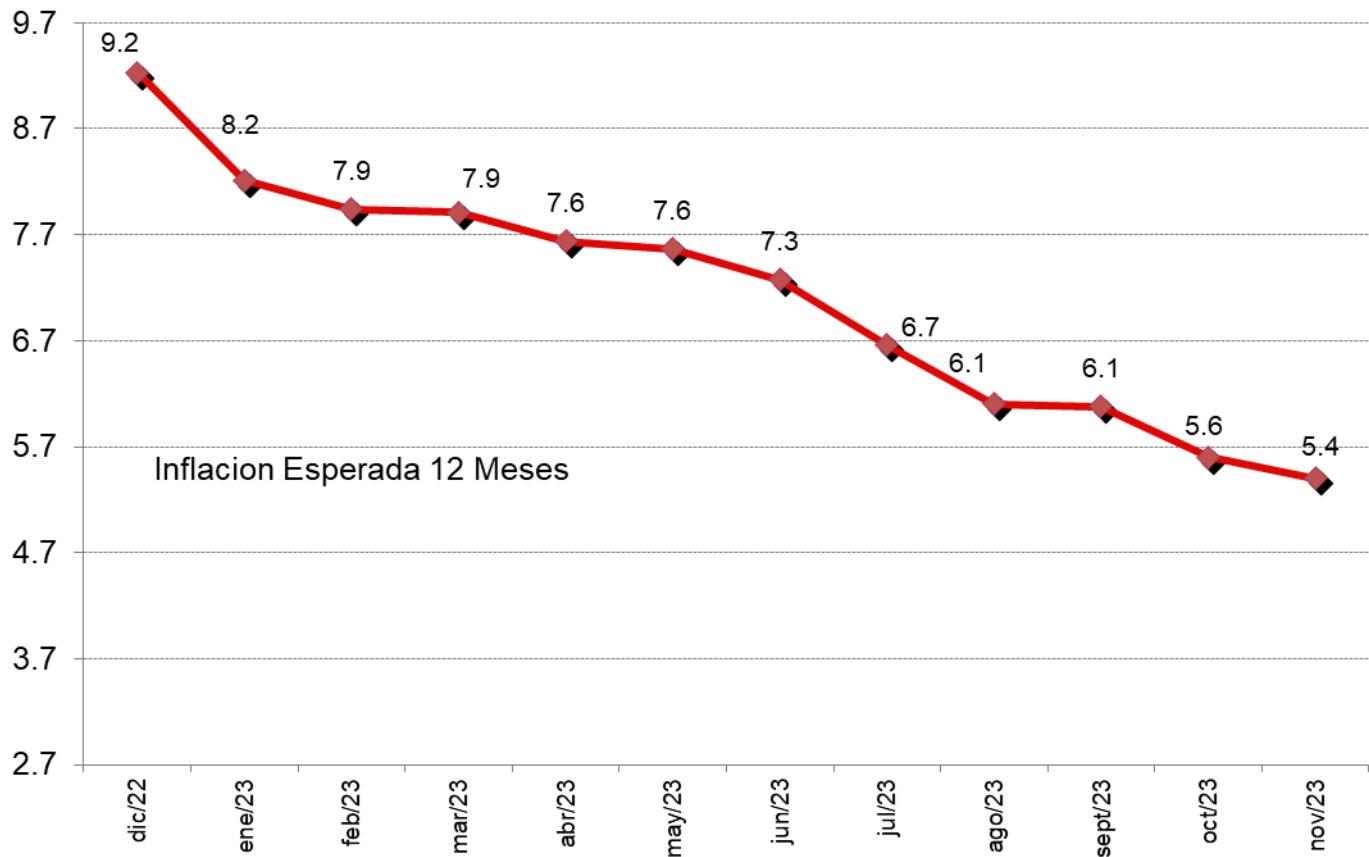
Figura 15a y 15b. Índice de Precios y Costos Esperados Sectoriales (Figura inferior excluye sector Minería)

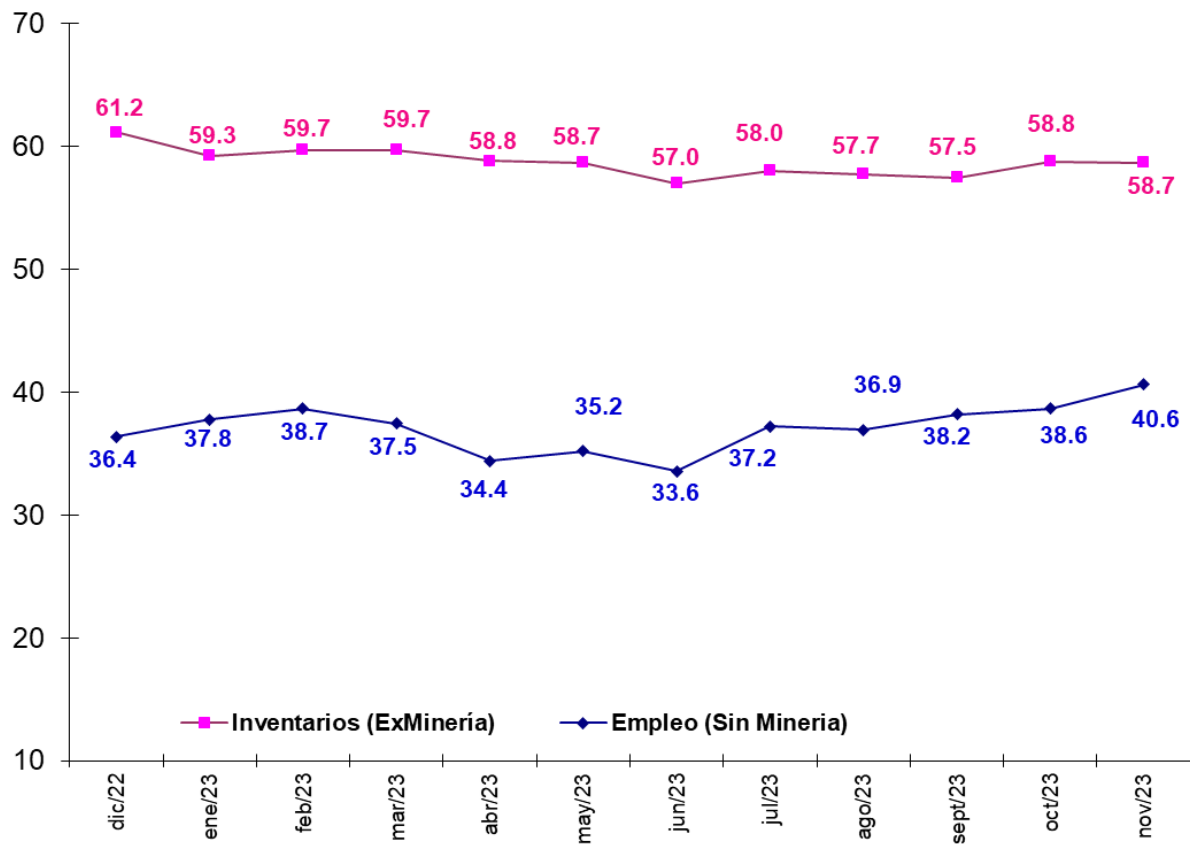
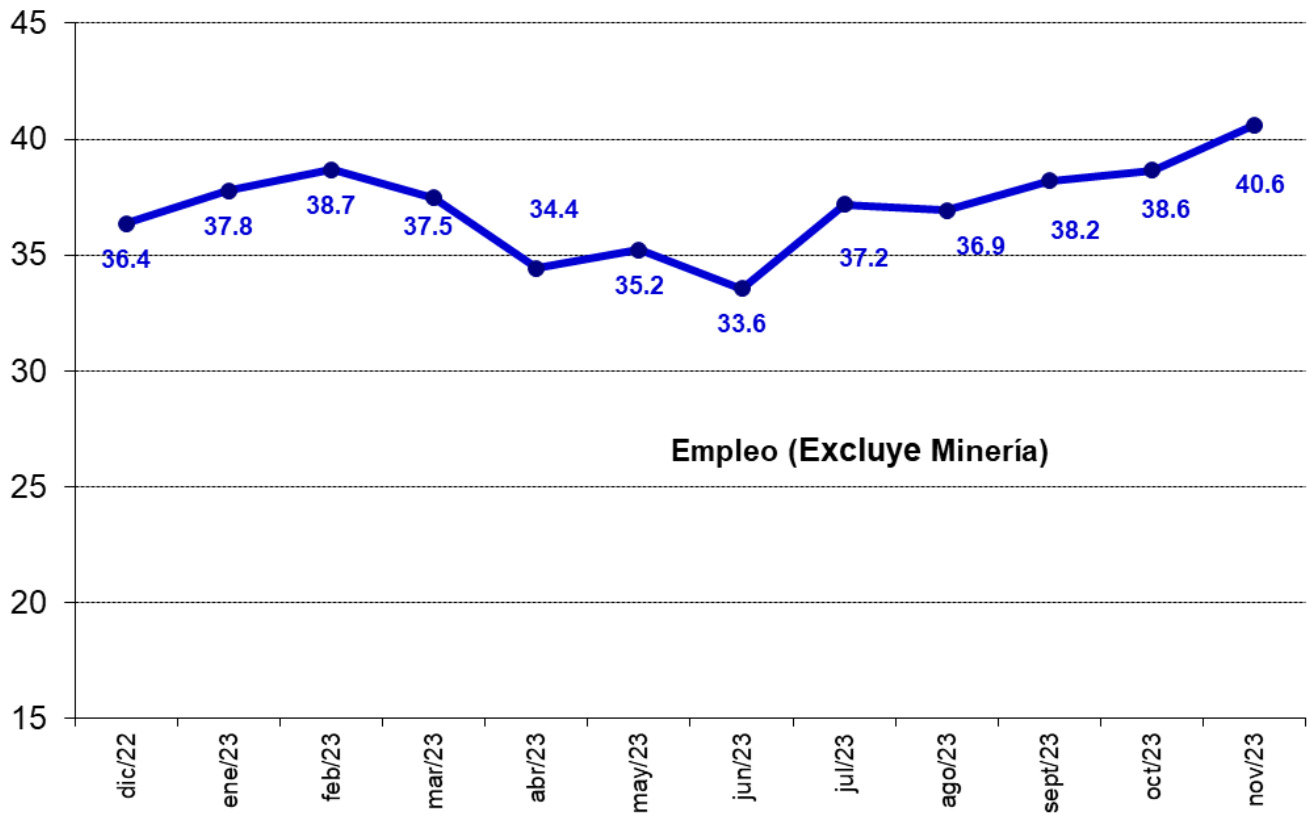


Inflación Esperada y Empleo

Respecto de la pregunta correspondiente a las *expectativas de inflación para los próximos 12 meses*, de los resultados de la encuesta se observa una distribución estadística con sesgo y curtosis. Hacia septiembre de 2011 la inflación se encontraba en rango del 3,5%. Posteriormente, ya en noviembre del mismo año las presiones de inflación comienzan a aumentar, ubicándose en 3,8%. A partir de abril de 2012, comienzan nuevamente a caer hasta junio de 2013, cuando crecen nuevamente. Durante el 2014 continúa la tendencia al alza, alcanzando en diciembre de 2014 expectativas de 4,1% de inflación. En enero del 2015 las expectativas de inflación vuelven a disminuir, ubicándose en 3,7%. En abril del mismo año las expectativas de inflación vuelven a elevarse hasta 3,9%, manteniéndose alrededor de dicho valor hasta Julio con un valor de 3,9%. En el mes de agosto del año 2015 las expectativas de inflación vuelven a aumentar hasta 4,2%, alcanzando un nivel de 4,4% entre septiembre y octubre para luego comenzar a disminuir. La inflación esperada ha continuado disminuyendo hasta enero del 2017, donde se mantuvo hasta mayo del mismo año en 3,2%. La inflación esperada continuó disminuyendo hasta enero del 2018 (2,7%), para posteriormente, comenzar a incrementarse paulatinamente. En diciembre de 2020 la inflación esperada para los próximos 12 meses fue de 3,1%. Por otra parte, en diciembre de 2021 la inflación esperada para los próximos 12 meses fue de 5,6%, y en 2022 fue de 9,2%. Las expectativas de inflación promedio para los 12 meses próximos para el sector Comercio e Industria alcanzaron un 5,40%. La mediana se ubica en 5,00% para Comercio e Industria (Figuras 16 y 17 y cuadro 6).

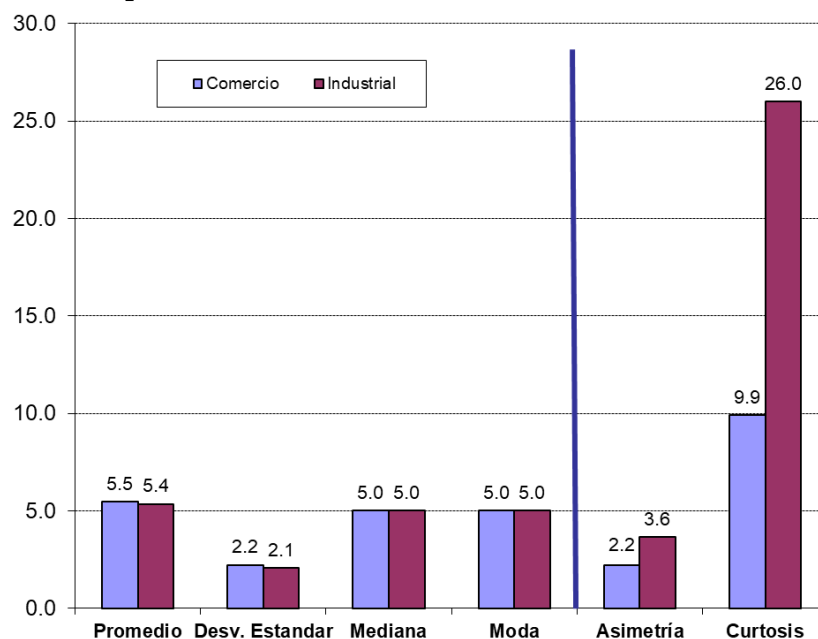
Figura 16. Inflación Esperada en 12 meses (Comercio e Industria), Generación de Empleo (Excluyendo Minería) e Inventarios





Si finalmente observamos las Figura 16 (empleo e inventarios y empleo), podemos ver por otra parte que la generación de empleo sectorial aumentó respecto del mes pasado, alcanzando un indicador promedio de 40,6 puntos (excluyendo Minería).

Figura 17. Estadísticos de la Inflación Esperada en 12 meses Sectoriales



Cuadro N°6. Descripción Estadística de la Inflación Esperada

Inflación Esperada 12 meses			
Estadístico	Sector		Promedio Ponderado
	Comercio	Industrial	
Promedio	5.45	5.35	5.40
Desv. Estandar	2.23	2.05	2.13
Test Inflacion = 3	10.22	12.00	11.22
P-Value Test $\rho = 3$	0.0000	0.0000	0.0000
Muestra	86	110	99
Mediana	5.00	5.00	5.00
Moda	5.00	5.00	5.00
Asimetría	2.22	3.64	3.02
Test Sesgo	8.41	15.59	12.44
P-Value S=0	0.0000	0.0000	0.0000
Curtosis	9.90	26.01	18.94
Test Curtosis	13.07	49.25	33.38
P-Value C=3	0.0000	0.0000	0.0000

Muestra

Este mes la muestra alcanzó a 251 encuestados lo que corresponde al 41,1% de la muestra referencial.

Cuadro N°7 Base Muestral

Sector	Población		
	BCCh	Encuestadas	%
Comercio	200	86	43.0%
Construcción	100	48	48.0%
Industria	300	110	36.7%
Minería	11	7	63.6%
Totales	611	251	41.1%