

Indicador Mensual de Confianza Empresarial | IMCE

Informe Marzo 2022



Resumen Ejecutivo ¹

El Indicador Mensual de Confianza Empresarial (IMCE) este mes alcanzó un nivel de 47,50 puntos; inferior al mes pasado en 3,70 puntos, posicionando a las expectativas empresariales globales en un nivel pesimista. Todos los sectores experimentaron disminuciones con respecto al mes anterior. Los sectores de Comercio e Industria Manufacturera se ubicaron en niveles optimistas, mientras que Minería cercano al nivel neutral y Construcción en niveles pesimistas.

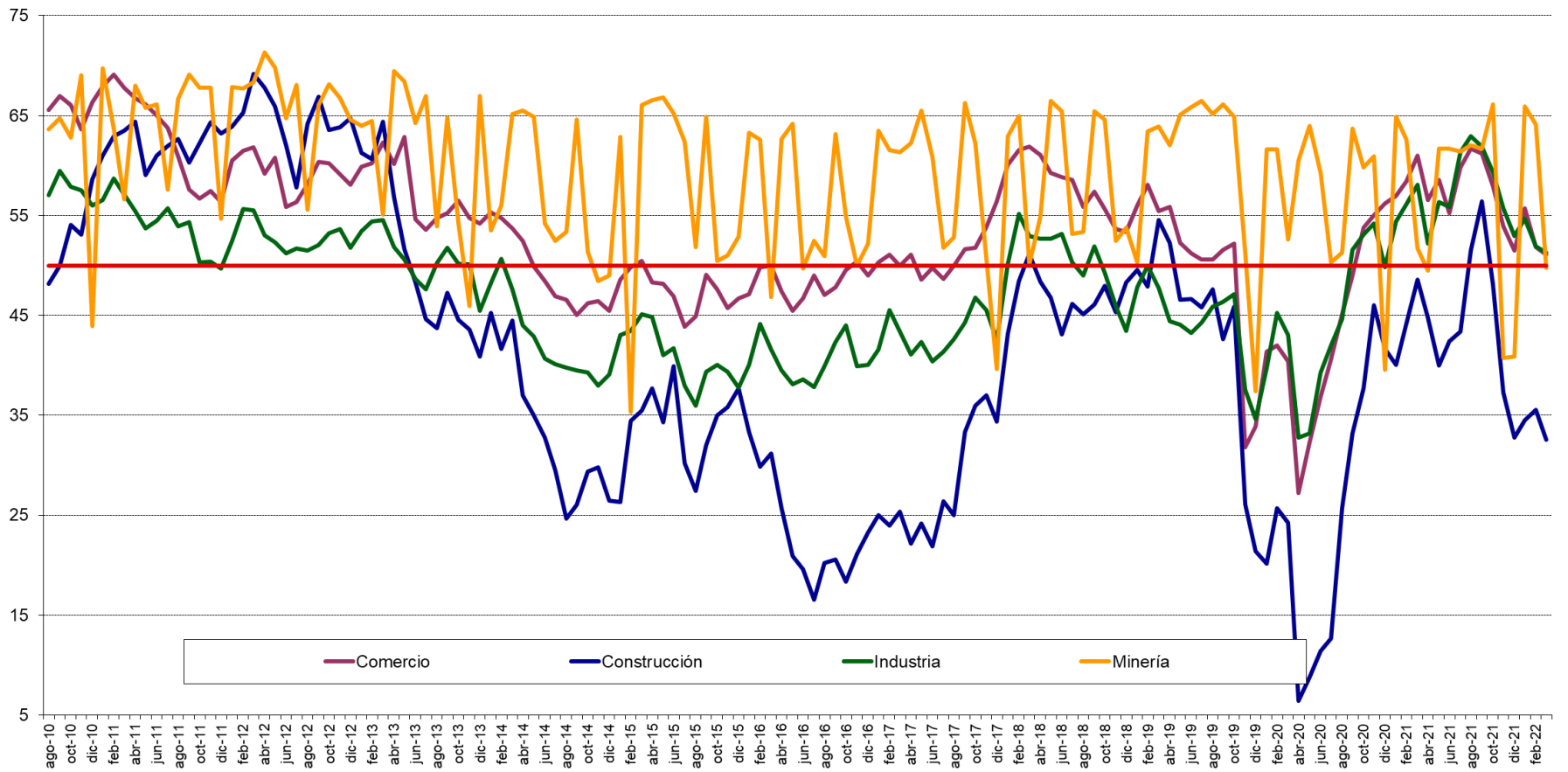
Las presiones de salarios se posicionaron en un nivel superior al neutral (71,7 puntos); las expectativas sobre empleo disminuyeron respecto del mes anterior (55,6 puntos); y la producción esperada se ubicó en 49,8 puntos, inferior al mes anterior en 15,2 puntos. El uso de la capacidad instalada alcanzó un 85,7% de uso, similar al mes pasado. La inflación esperada se ubicó en 6,4%, superior al mes anterior.

La demanda actual alcanzó 45,8 puntos, superior al mes anterior en 3,5 puntos. Los inventarios se ubicaron por debajo del nivel deseado alcanzando 48,4 puntos; las presiones de costos alcanzaron los 82,7 puntos; la situación general del negocio alcanzó un nivel de 44,4 puntos; y la apreciación general sobre la economía chilena se ubicó en un nivel de 33,3 puntos.

	Comercio	Construcción	Industria	Minería	IMCE
ene-18	60.08	43.18	50.15	62.96	53.79
feb-18	61.52	48.46	55.17	64.95	57.38
mar-18	61.86	51.15	52.97	50.13	54.34
abr-18	61.06	48.39	52.67	54.88	54.41
may-18	59.29	46.77	52.70	66.47	55.87
jun-18	58.87	43.08	53.16	65.40	55.05
jul-18	58.55	46.19	50.31	53.14	52.16
ago-18	55.84	45.09	48.99	53.35	50.82
sept-18	57.39	46.05	51.89	65.40	54.75
oct-18	55.68	47.98	49.28	64.60	53.55
nov-18	53.64	45.34	45.95	52.46	49.01
dic-18	53.39	48.33	43.48	53.76	48.81
ene-19	56.02	49.58	47.79	50.33	50.67
feb-19	58.09	47.86	50.00	63.39	54.17
mar-19	55.47	54.58	47.74	63.93	54.01
abr-19	55.85	52.24	44.44	62.02	52.08
may-19	52.22	46.58	44.09	65.05	50.56
jun-19	51.25	46.62	43.25	65.85	50.16
jul-19	50.62	45.83	44.31	66.47	50.36
ago-19	50.62	47.60	45.87	65.13	51.02
sept-19	51.59	42.65	46.40	66.12	50.74
oct-19	52.16	45.90	47.15	64.84	51.52
nov-19	31.83	26.09	37.54	51.30	36.58
dic-19	33.85	21.43	34.64	37.42	32.53
ene-20	41.36	20.18	39.73	61.64	40.67
feb-20	41.97	25.69	45.26	61.64	43.91
mar-20	40.38	24.26	43.03	52.57	40.70
abr-20	27.21	6.43	32.77	60.50	31.74
may-20	32.30	8.80	33.18	63.98	34.28
jun-20	36.89	11.40	39.26	59.28	37.30
jul-20	40.62	12.68	41.99	50.32	37.81
ago-20	45.08	25.72	44.63	51.28	42.51
sept-20	48.99	33.20	51.56	63.67	49.81
oct-20	53.77	37.69	53.07	59.84	51.68
nov-20	55.05	46.03	54.17	60.91	54.16
dic-20	56.23	41.67	49.83	39.55	48.00
ene-21	56.96	40.08	54.40	64.88	54.38
feb-21	58.40	44.23	56.11	62.60	55.72
mar-21	61.02	48.55	58.11	51.73	55.88
abr-21	56.53	44.79	52.21	49.47	51.42
may-21	58.54	40.00	56.33	61.68	54.88
jun-21	55.26	42.39	55.88	61.68	54.33
jul-21	59.82	43.36	61.31	61.40	57.64
ago-21	61.70	51.52	62.94	62.01	60.35
sept-21	61.21	56.44	61.90	61.68	60.68
oct-21	57.97	48.11	59.33	66.15	58.20
nov-21	53.92	37.31	55.73	40.72	49.04
dic-21	51.49	32.76	52.92	40.86	46.56
ene-22	55.73	34.48	54.71	65.89	53.35
feb-22	51.85	35.55	51.94	64.12	51.19
mar-22	51.10	32.54	51.29	49.75	47.50

¹ La composición específica de todos los indicadores de confianza que aquí se comentan se encuentra en el Anexo Técnico disponible en www.icare.cl y www.uai.cl.

Figura 0.
Evolución del IMCE por sector económico



1 Evolución del IMCE

El Indicador Mensual de Confianza Empresarial presentó un nivel de 47,50 puntos, disminuyendo en 3,70 puntos respecto del mes anterior (figuras 1a-1d) y disminuyendo en 8,38 puntos respecto de igual mes del año pasado. Este indicador agregado se ubica actualmente por debajo del umbral neutral de 50 puntos para los siguientes tres a seis meses.

Revisando la dinámica del IMCE y el IMCE que excluye al sector Minería (Figura 1b, "IMCE sin Minería") podemos apreciar que ambos presentan una alta correlación. El IMCE que excluye al sector minero se posiciona en un nivel pesimista, ligeramente inferior al IMCE Global.

Figura 1a.
Evolución del IMCE

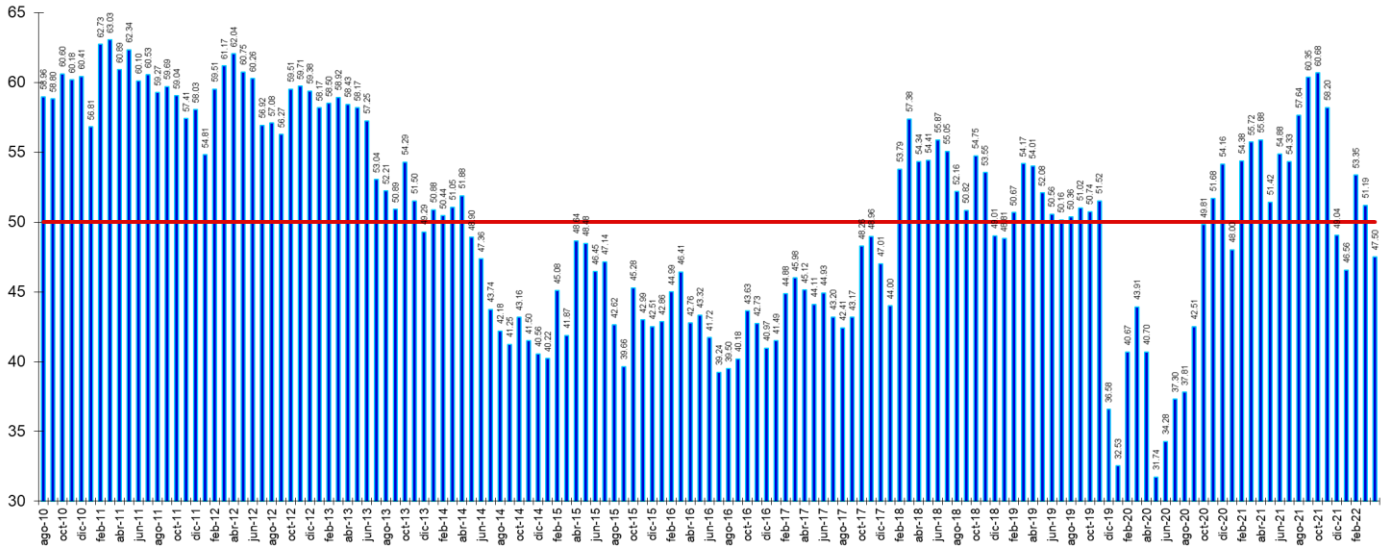


Figura 1b.
Evolución del IMCE Global versus IMCE sin Minería

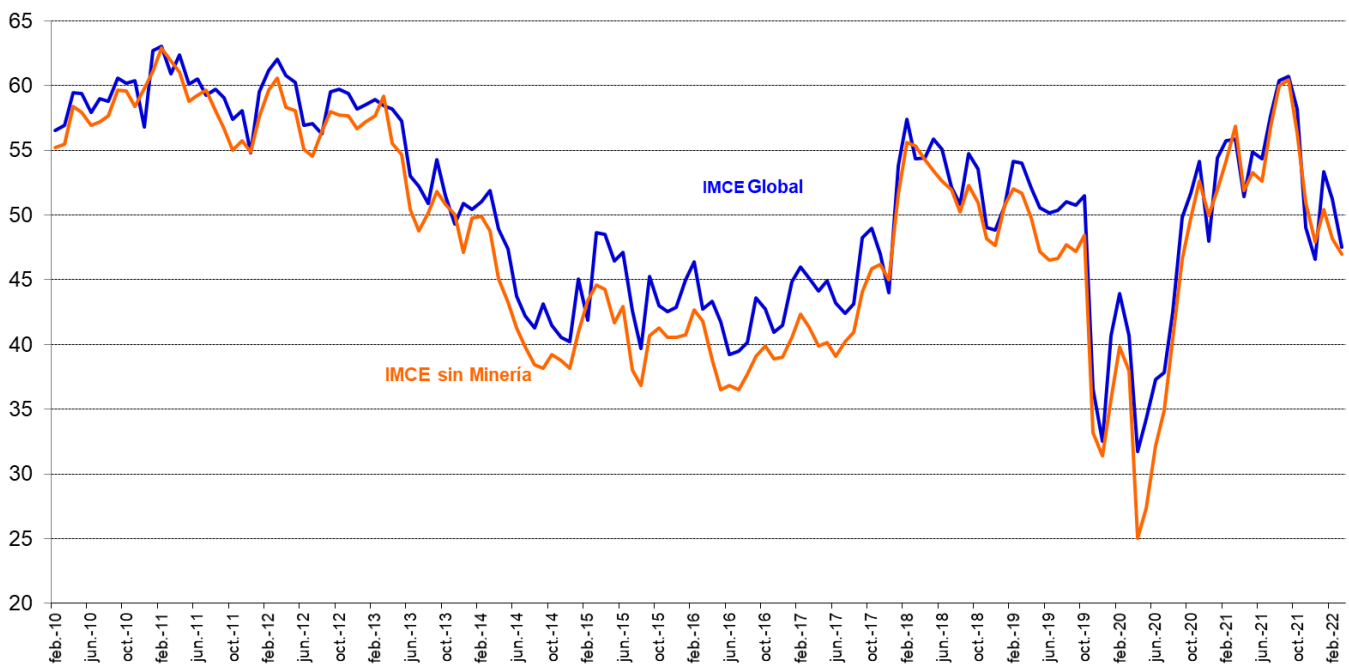


Figura 1c.
Variación del IMCE en 12 Meses y Velocidad medida por su Media Móvil de tres Meses

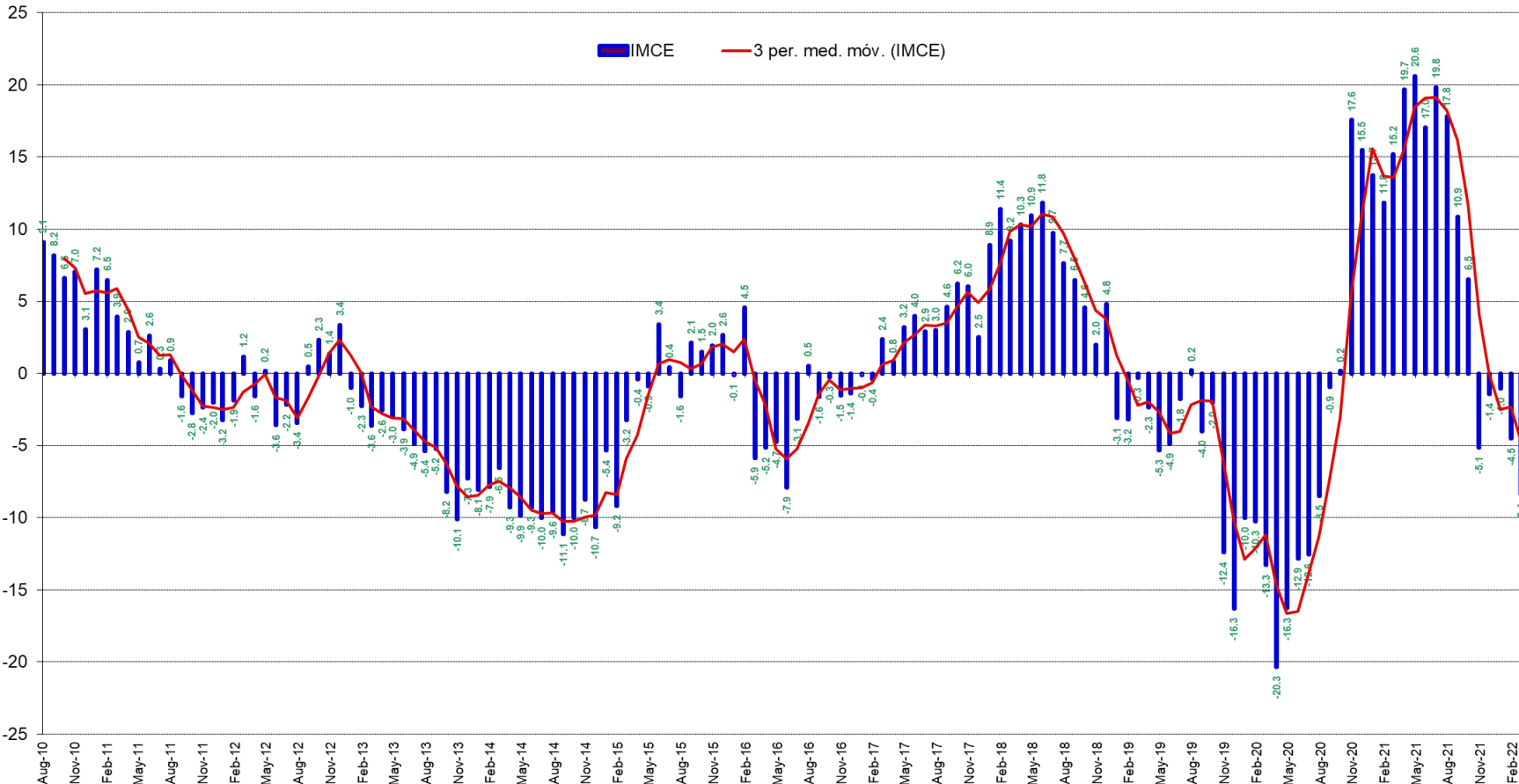
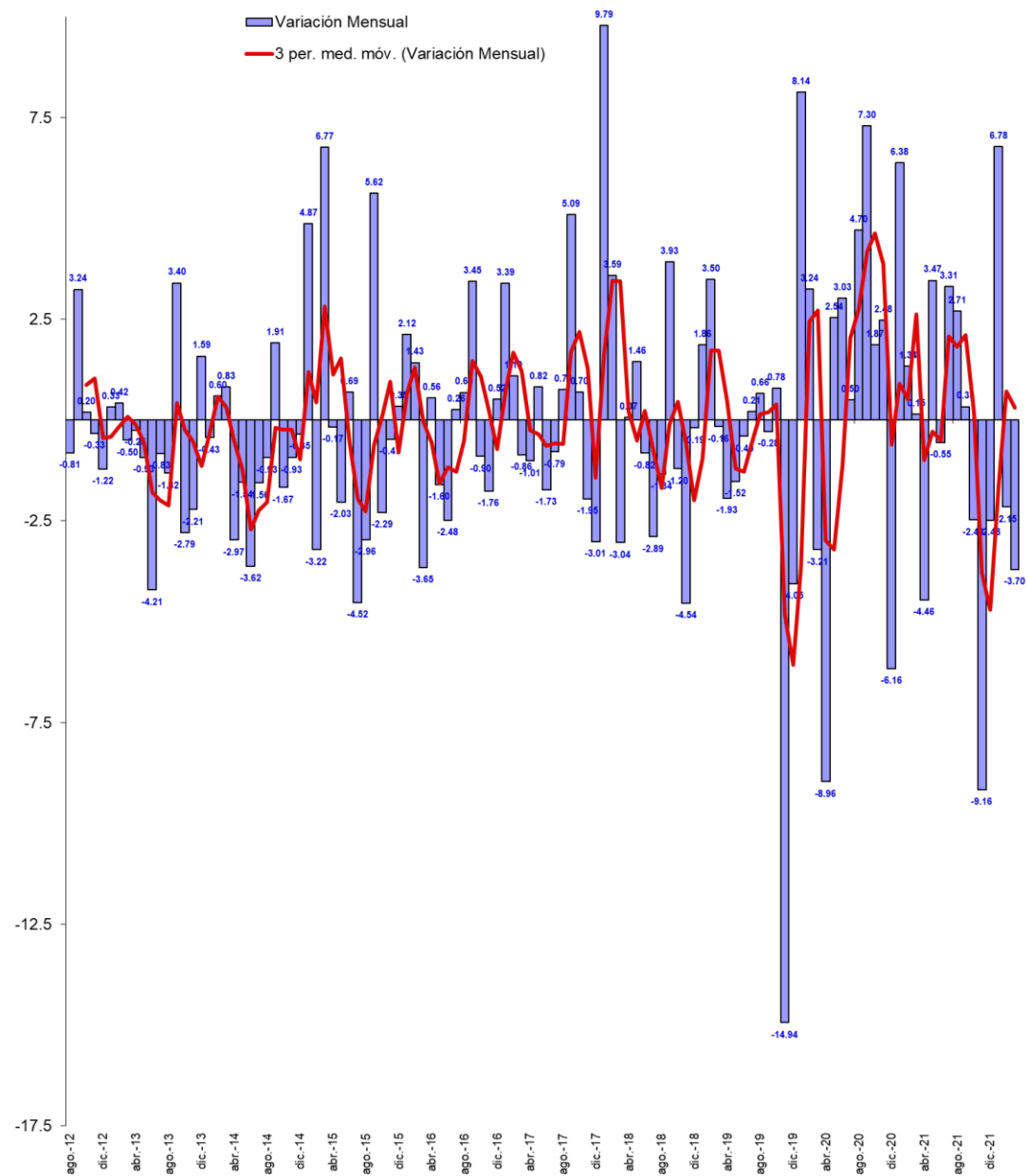


Figura 1d.

Variación del IMCE en 1 Mes y Velocidad medida por su Media Móvil de tres Meses



2 Evolución por Sectores de Actividad

Los indicadores sectoriales se presentan en las figuras 2a y 2b (resultados de las variables individuales en los cuadros 1 al 4). En materia de expectativas sectoriales, Construcción presentó un nivel pesimista, mientras que Comercio e Industria Manufacturera se mostraron optimistas y Minería neutral. Los sectores Comercio, Industria Manufacturera y Minería son los que presentan una menor volatilidad (7,9 puntos o menos), mientras que, Construcción presenta una desviación estándar histórica de 14,4 puntos, y junto al sector manufacturero poseen un promedio histórico del índice sectorial menor al de los otros sectores.

Figura 2a.

Evolución de los Indicadores Sectoriales (ordenados por sector y por mes)

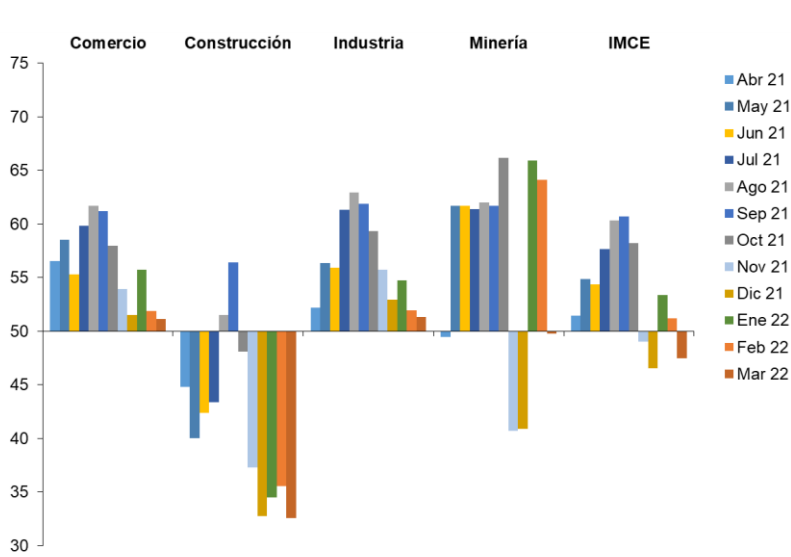
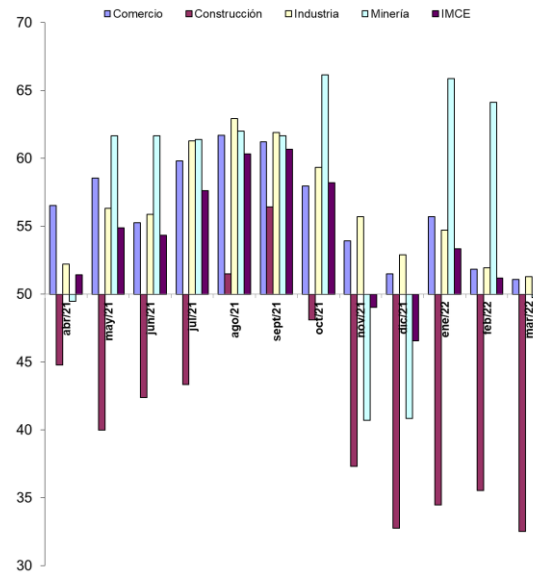
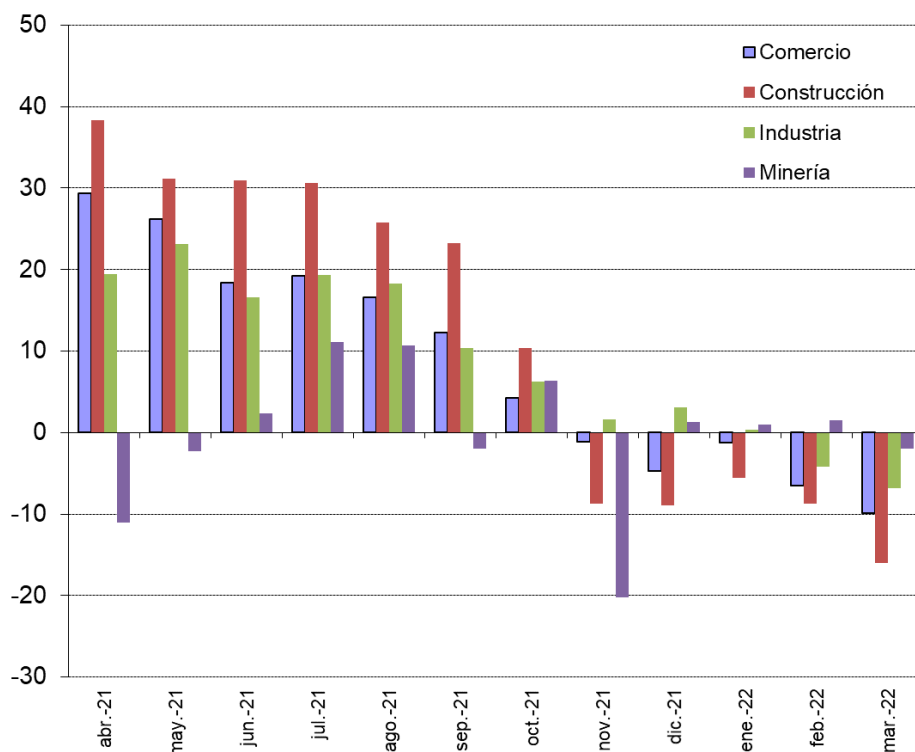


Figura 2b.

Evolución de los Indicadores Sectoriales en 12 Meses





2.1 Comercio

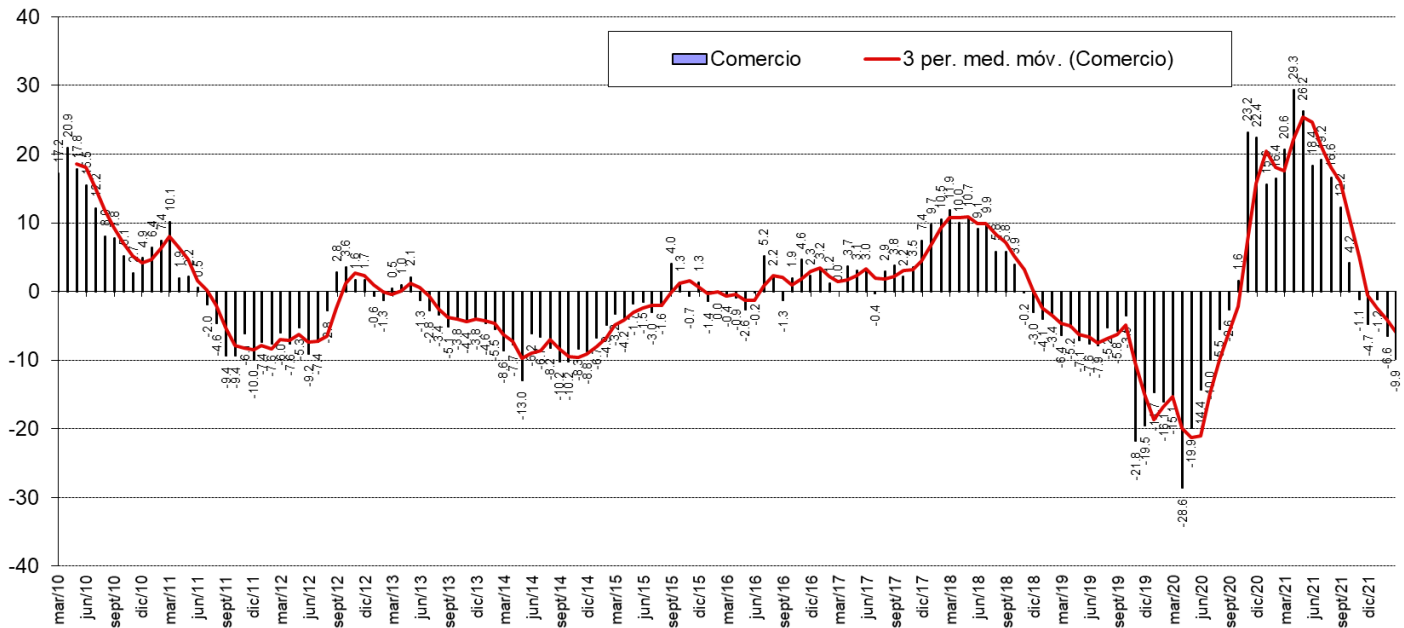
El sector comercio se ubicó en un nivel superior al neutral con 51,1 puntos, inferior al mes pasado en 0,8 puntos y 9,9 puntos inferior respecto del mismo mes del año pasado. La demanda actual fue de 56,1 puntos (15,9 puntos superior al mes anterior). La situación actual de la empresa alcanzó 54,7 puntos.

Los precios esperados de los productos vendidos se espera que aumenten respecto del mes anterior en 5,5 puntos y aumenten respecto del mismo mes del año pasado en 14,6 puntos. Los costos esperados sectoriales alcanzaron los 85,4 puntos. La generación de empleo se presentó por debajo del nivel neutral con 42,5 puntos, inferior al mes pasado en 3,8 puntos. Las inversiones planeadas se ubicaron inferiores al nivel neutral con 43,9 puntos (0,9 puntos inferior al mes anterior) y las perspectivas de la situación económica del país alcanzaron un nivel de 15,6 puntos, disminuyendo en 3,9 puntos respecto del mes pasado. La situación general esperada del negocio alcanzó los 44,3 puntos. Finalmente, las ventas esperadas aumentaron en 1,4 puntos respecto al mes anterior (48,6 puntos).

Cuadro N°1 Indicador de Difusión Sectorial: Comercio

Pregunta	Comercio												Variación		Promedio Histórico	Desv. Est. Histórica
	abr-21	may-21	jun-21	jul-21	ago-21	sept-21	oct-21	nov-21	dic-21	ene-22	feb-22	mar-22	Mes	12 Meses		
Situación Actual																
Inventarios	45.2	44.6	45.2	41.5	39.5	39.3	38.7	43.1	45.0	40.6	46.3	45.8	-0.5	5.1	55.2	5.1
Demanda	46.8	55.8	54.4	56.3	62.3	53.3	57.0	49.0	53.0	41.1	40.3	56.1	15.9	-11.2	54.0	10.2
Situación General de la Empresa	53.6	58.3	55.3	58.9	61.8	61.7	60.9	59.3	54.5	58.9	56.5	54.7	-1.8	-0.8	59.1	10.9
Expectativas																
Precios	55.6	56.6	63.6	63.8	61.8	70.6	74.8	67.2	68.8	66.7	67.6	73.1	5.5	14.6	56.5	6.1
Costos	71.2	71.5	76.3	80.4	80.3	83.6	88.7	84.3	87.6	84.4	84.7	85.4	0.7	14.6	66.4	7.6
Empleo	49.2	51.7	47.8	55.8	55.3	55.6	57.0	47.5	50.5	51.6	46.3	42.5	-3.8	-11.4	50.2	9.7
Inversiones	48.4	51.2	46.5	48.7	56.1	52.8	48.7	47.1	46.0	46.4	44.0	43.9	-0.1	-12.9	55.5	11.8
Situación Económica Global del País	58.8	53.3	47.4	52.7	54.4	47.7	25.2	17.6	24.8	22.9	19.4	15.6	-3.9	-56.5	50.0	22.1
Situación General del Negocio	61.2	62.0	55.7	62.1	62.7	61.2	51.7	45.6	45.0	49.0	45.4	44.3	-1.0	-23.9	62.9	11.9
Ventas	56.4	58.7	52.2	59.4	61.8	64.5	57.4	47.5	43.6	46.4	47.2	48.6	1.4	-20.1	60.2	11.5
Situación Financiera Empresa	51.6	55.4	53.1	55.8	56.6	56.1	48.7	42.6	44.6	49.5	42.1	41.5	-0.6	-17.8	57.7	10.2
Inflación Esperada 12 meses	3.3	3.9	3.6	3.6	3.7	4.4	4.8	5.2	5.6	5.6	5.7	6.3	0.5	3.0	3.6	1.0
Índice de Difusión Sectorial	56.5	58.5	55.3	59.8	61.7	61.2	58.0	53.9	51.5	55.7	51.9	51.1	-0.8	-9.9	55.6	7.8

Figura 3. Variación % respecto igual mes del año anterior: Sector Comercio



2.2 Construcción

Construcción presentó expectativas pesimistas e inferiores al mes pasado (inferior en 3,0 puntos). El indicador sectorial se ubicó en 32,5 puntos. Tal como se mencionó, este sector es el que presenta un menor IMCE sectorial promedio histórico (44,7 puntos) así como un rango de variación medido por la desviación estándar mayor a todos los demás sectores (14,4).

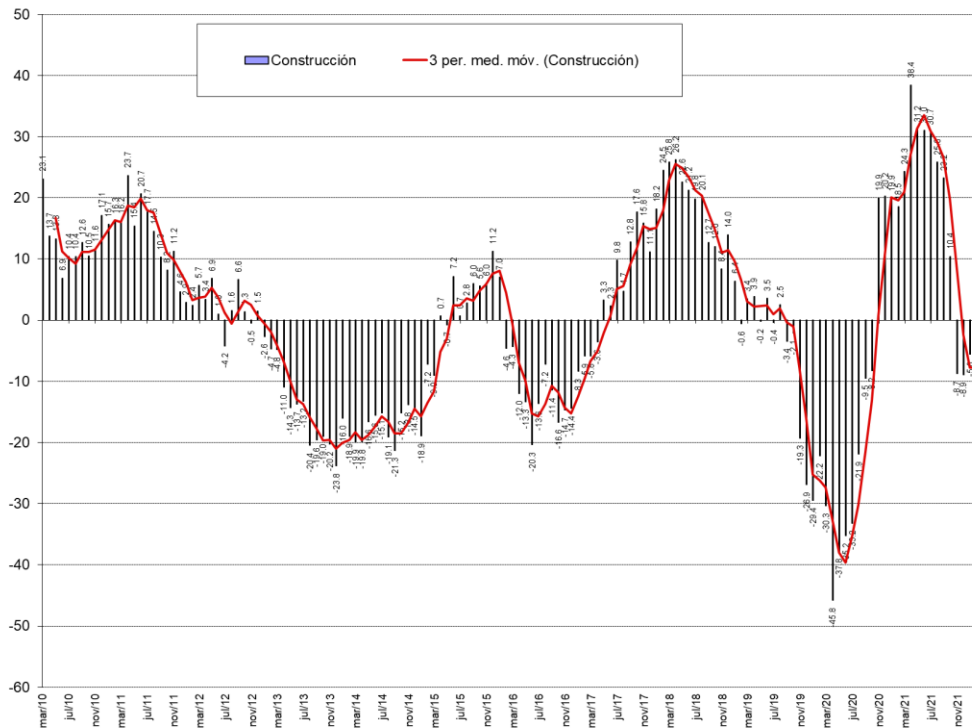
La demanda actual se presentó por debajo del nivel neutral con 25,4 puntos (inferior al promedio histórico). El nivel de actividad disminuyó respecto del mes anterior, alcanzando 31,0 puntos (3,4 puntos inferior al mes anterior), mientras que la situación actual del negocio de la construcción alcanzó los 42,9 puntos.

En términos de expectativas, el indicador de costos de producción se situó superior al nivel neutral, alcanzó 91,3 puntos. Las presiones salariales aumentaron respecto del mes pasado, ubicándose en 59,5 puntos; y el empleo sectorial a futuro es restrictivo, alcanzó 39,7 puntos. La situación financiera esperada de la empresa se posicionó en un nivel pesimista, disminuyó en 9,6 puntos respecto del mes anterior (alcanzó 33,3 puntos este mes); y las expectativas que el sector tiene sobre la economía chilena alcanzaron los 16,7 puntos, inferior al mes anterior en 3,6 puntos e inferior respecto al mismo mes del año pasado en 44,2 puntos.

Cuadro N°2 Indicador de Difusión Sectorial: Construcción

Pregunta	Construcción												Variación		Promedio Histórico	Desv. Est. Histórica
	abr-21	may-21	jun-21	jul-21	ago-21	sept-21	oct-21	nov-21	dic-21	ene-22	feb-22	mar-22	Mes	12 Meses		
Situación Actual																
Demanda	37.5	33.1	35.5	36.7	40.9	49.2	40.9	32.3	23.3	27.6	30.5	25.4	-5.1	-12.3	39.7	14.9
Nivel de Actividad (3 meses)	46.5	49.2	42.8	44.5	49.2	59.1	43.9	36.9	36.2	33.6	34.4	31.0	-3.4	-20.5	45.1	14.9
Situación General de la Empresa	41.7	43.1	42.8	44.5	44.7	52.3	50.0	49.2	44.0	41.4	46.1	42.9	-3.2	-6.4	52.9	11.1
Expectativas																
Precios	62.5	71.5	70.3	71.1	72.7	77.3	74.2	66.2	62.9	67.2	65.6	61.9	-3.7	-4.0	54.7	11.0
Costos	82.6	86.9	86.2	89.8	86.4	87.9	89.4	82.3	86.2	90.5	85.9	91.3	5.3	10.1	68.5	12.9
Salarios	54.2	54.6	63.0	60.9	62.1	68.9	68.9	59.2	65.5	63.8	58.6	59.5	0.9	-1.3	57.9	11.2
Empleo	52.1	46.9	49.3	50.0	62.1	63.6	55.3	42.3	42.2	41.4	40.6	39.7	-0.9	-19.7	49.8	14.9
Situación Económica Global del País	50.0	41.5	40.6	45.3	49.2	46.2	28.0	18.5	29.3	22.4	20.3	16.7	-3.6	-44.2	44.1	22.0
Situación Financiera Empresa	41.7	41.5	38.4	43.8	49.2	53.0	45.5	34.6	37.9	35.3	43.0	33.3	-9.6	-19.6	51.0	11.7
Índice de Difusión Sectorial	44.8	40.0	42.4	43.4	51.5	56.4	48.1	37.3	32.8	34.5	35.5	32.5	-3.0	-16.0	44.7	14.4

Figura 4. Variación % respecto igual mes del año anterior: Sector Construcción



2.3 Industria Manufacturera

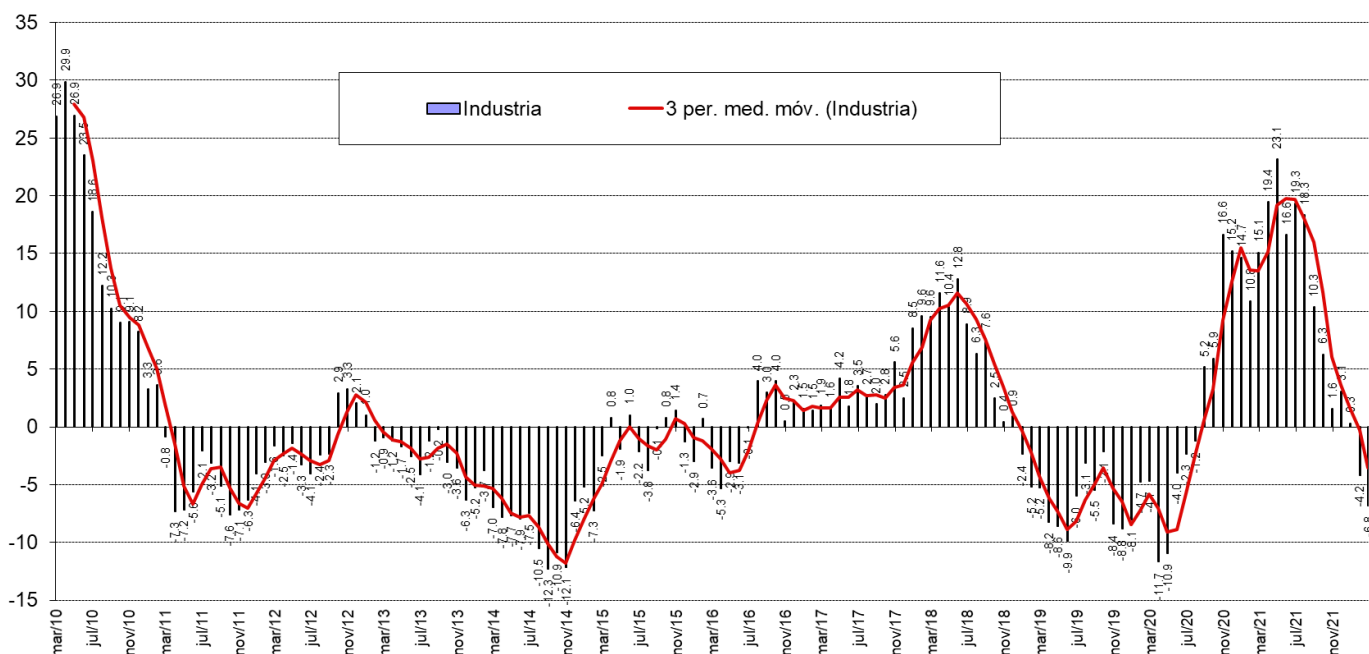
El sector manufacturero alcanzó un nivel de 51,3 puntos, inferior al mes anterior, ubicándose en un nivel superior al neutral. La producción actual aumentó respecto del mes pasado y se ubicó en 65,9 puntos, mientras que el nivel del subíndice de inventarios alcanzó un nivel inferior al neutral con 49,6 puntos. La demanda actual se presentó en un nivel cercano al neutral (49,6).

En el rango de expectativas, la producción esperada se posiciona por sobre del nivel neutral (53,9), e inferior al mes anterior en 2,4 puntos. Las expectativas de precios aumentaron con respecto al mes anterior, y se ubicaron en un nivel de 76,7 puntos. Las presiones salariales alcanzaron 71,1 puntos. Los costos de producción alcanzaron los 91,8 puntos, superior al mes anterior. La generación esperada de empleo sectorial aumentó respecto del mes pasado, alcanzó 52,6 puntos. La situación económica del país se ve pesimista alcanzando los 23,7 puntos, por debajo del promedio histórico, superior en 0,9 puntos respecto del mes pasado e inferior en 51,5 puntos respecto del mismo mes del año pasado. Los encuestados se posicionaron en un nivel de inflación esperada de 6,5%.

Cuadro N°3 Indicador de Difusión Sectorial: Industria Manufacturera

Pregunta	Industria Manufacturera												Variación		Promedio Histórico	Desv. Est. Histórica		
	abr-21	may-21	jun-21	jul-21	ago-21	sept-21	oct-21	nov-21	dic-21	ene-22	feb-22	mar-22	Mes	12 Meses				
Situación Actual																		
Producción	54.0	53.2	57.8	60.3	59.2	58.6	60.1	59.9	54.6	50.5	40.8	65.9	25.2	-3.0	53.0	8.7		
Inventarios	43.8	42.6	43.1	41.1	41.7	42.9	43.6	46.4	45.9	43.5	48.1	49.6	1.5	7.7	53.1	4.6		
Demanda	44.7	49.1	53.9	57.6	62.1	61.0	57.8	54.7	56.7	52.7	47.6	49.6	2.0	1.4	41.5	10.1		
Uso de Capacidad	70.9	70.5	70.0	71.8	71.6	73.5	75.0	74.0	74.9	73.7	71.3	75.4	4.1	3.7	71.1	3.3		
Situación General de la Empresa	50.0	51.4	54.4	58.0	56.8	56.2	57.8	56.8	57.7	57.6	51.5	52.6	1.1	-0.1	49.9	8.2		
Expectativas																		
Producción	55.8	62.5	56.9	67.4	68.4	67.6	63.8	58.9	47.9	54.9	56.3	53.9	-2.4	-14.1	58.2	9.3		
Precios	66.8	69.9	69.6	73.2	69.9	76.2	79.4	79.7	74.7	76.6	71.8	76.7	4.9	6.0	56.5	7.6		
Salarios	58.4	64.4	62.3	67.0	68.0	71.0	70.2	75.0	75.3	73.4	68.4	71.1	2.7	9.0	61.2	5.3		
Costos	81.4	85.6	79.9	82.1	81.6	90.0	88.5	90.6	88.7	86.4	81.1	91.8	10.7	9.8	68.4	9.3		
Empleo	49.1	54.6	55.4	55.8	60.7	60.0	58.3	60.9	51.0	53.8	50.0	52.6	2.6	-1.9	46.8	8.3		
Inversiones	56.6	58.8	60.3	62.5	62.6	64.8	59.2	56.3	53.6	52.7	50.0	51.3	1.3	-11.8	55.6	10.4		
Situación Económica Global del País	62.8	65.7	63.7	61.2	67.5	57.1	37.6	24.5	22.7	25.0	22.8	23.7	0.9	-51.5	51.2	22.5		
Situación General del Negocio	60.6	61.6	62.3	64.7	62.1	59.0	56.4	48.4	44.3	44.6	43.7	50.4	6.7	-14.4	58.9	11.5		
Inflación Esperada 12 meses	3.4	3.5	3.5	3.6	3.8	4.5	4.8	5.4	5.5	5.6	5.9	6.5	0.6	3.1	3.7	1.0		
Indice de Difusión Sectorial	52.2	56.3	55.9	61.3	62.9	61.9	59.3	55.7	52.9	54.7	51.9	51.3	-0.6	-6.8	48.9	7.0		

Figura 5. Variación % respecto igual mes del año anterior: Sector Industrial

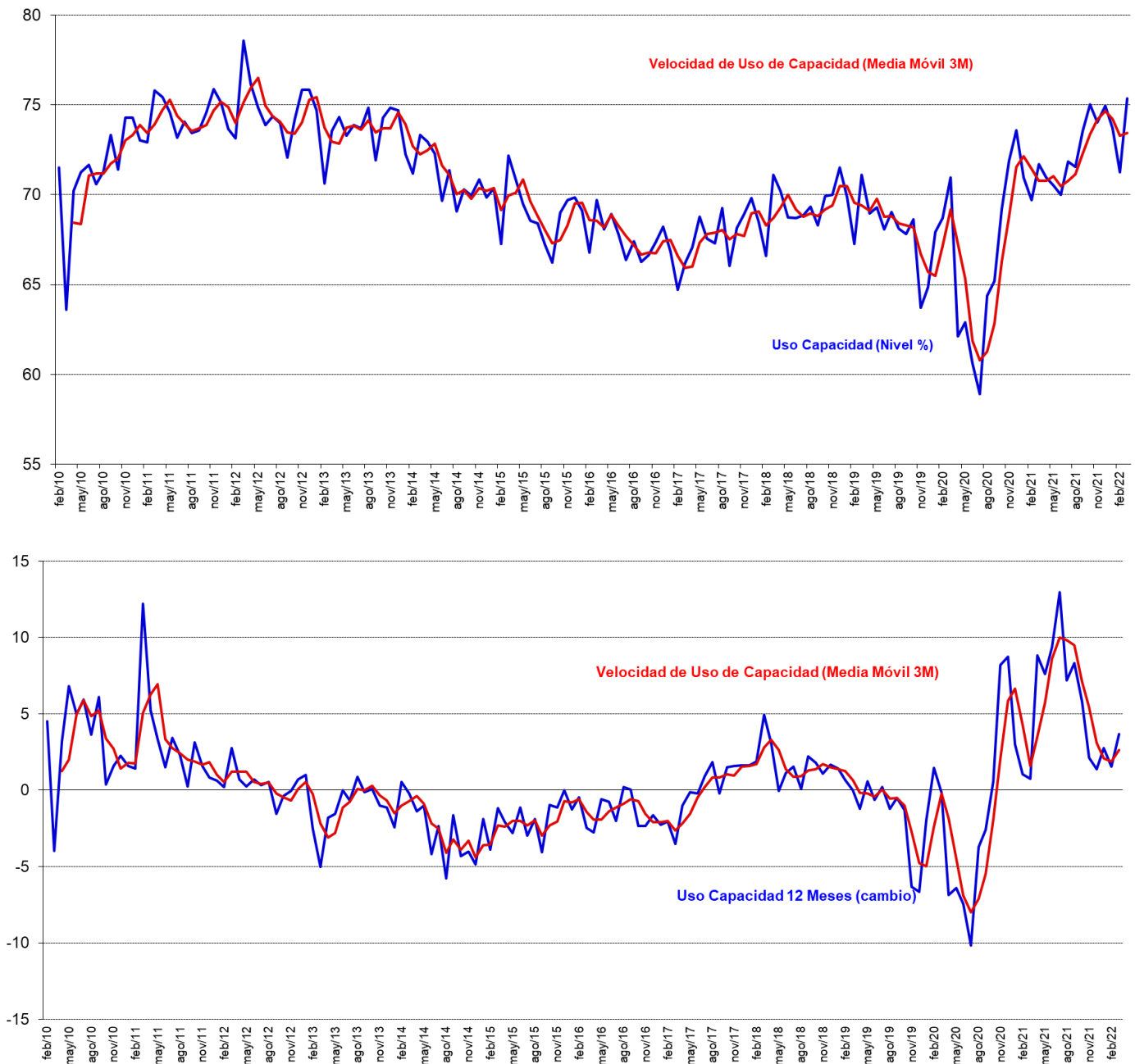


2.3.1 Análisis Uso de Capacidad Instalada de la Industria Manufacturera

El uso de capacidad instalada es un indicador importante al momento de evaluar la capacidad de respuesta del sector frente a shocks de demanda y oferta, de manera que se puede determinar la capacidad ociosa existente y, por ende, las posibilidades de alzas de precios y variación de empleo y producción que las empresas puedan implementar como manera de manejar eficientemente su stock de inventarios.

El uso de la capacidad instalada del sector se mantuvo similar respecto del mes pasado alcanzando un nivel de 75,4% de uso. El sector está muy cercano a su capacidad promedio histórica de 71,1%, y fuera de los márgenes de variabilidad (al presentar una desviación estándar histórica de 3,3 puntos en el uso de capacidad).

Figura 6. Uso de Capacidad Instalada 3 y 12 Meses y Promedios Móviles (figura inferior)



2.4 Minería

El indicador sectorial alcanzó los 49,8 puntos, inferior al mes pasado, ubicándose por debajo de su promedio histórico, y presentando un nivel de variabilidad de 7,9 puntos. El subíndice de producción actual alcanzó un nivel superior al neutral de 96,3 puntos, superior al mes anterior en 6,5 puntos, y 35,3 puntos superior a su nivel del mismo mes del año pasado. Dentro de los indicadores de minería, producción actual es un subíndice que presenta un alto nivel de volatilidad alcanzando una desviación histórica de 25,8 puntos. Por su parte el subíndice de inventarios presentó un nivel neutral. El índice de demanda que enfrentó el sector alcanzó los 52,2 puntos. La situación general actual de la empresa está por sobre el nivel neutral (95,6), similar al mes anterior.

En la subsección de expectativas, la producción esperada para los próximos meses presenta un indicador inferior al nivel neutral

con 47,1 puntos (inferior al mes anterior), inferior a su promedio histórico de 72,3 puntos y manteniendo una fuerte variabilidad de 20,5 puntos de desviación estándar. Las expectativas de costos de insumos aumentaron respecto del mes pasado, con un nivel de 62,5 puntos. El sector se encuentra por sobre el nivel neutral respecto de la economía chilena con un nivel de expectativas de 77,2 puntos.

Cuadro N°4 Indicador de Difusión Sectorial: Minería

Pregunta	Minería												Variación		Promedio Histórico	Desv. Est. Histórica
	abr-21	may-21	jun-21	jul-21	ago-21	sept-21	oct-21	nov-21	dic-21	ene-22	feb-22	mar-22	Mes	12 Meses		
Situación Actual																
Producción	46.1	82.7	10.2	52.3	83.7	46.1	93.0	85.5	85.7	20.2	89.8	96.3	6.5	35.3	63.0	25.8
Inventarios	50.0	49.2	50.0	50.0	49.2	50.0	50.0	50.0	50.0	50.0	50.0	50.0	0.0	2.6	49.8	5.0
Demanda	50.8	50.8	50.8	52.3	52.3	51.6	51.6	52.3	52.3	51.6	50.8	52.2	1.4	-10.8	61.2	12.8
Uso de Capacidad	96.1	96.7	96.7	95.9	90.8	95.8	95.9	96.4	96.5	96.2	95.7	96.0	0.2	4.0	94.3	2.2
Situación General de la Empresa	92.1	96.8	92.9	91.0	92.2	92.9	96.9	95.4	94.0	98.4	95.8	95.6	-0.2	24.1	85.5	10.9
Expectativas																
Producción	47.6	83.5	84.2	81.9	82.9	83.5	96.9	19.9	20.3	96.1	91.5	47.1	-44.5	7.4	72.3	20.5
Precios	45.3	50.0	50.0	49.2	50.0	50.8	49.2	50.0	45.5	50.8	53.4	58.1	4.7	5.5	48.7	9.4
Costos	56.3	51.6	52.4	57.5	57.0	53.2	61.6	57.6	48.5	52.3	58.5	62.5	4.0	1.4	57.2	14.7
Salarios	87.4	88.2	88.2	51.5	87.6	86.6	87.6	87.0	87.2	86.8	56.8	84.6	27.8	26.8	79.8	13.0
Empleo	50.0	51.6	57.1	86.5	55.4	90.5	96.1	95.4	58.3	60.1	94.9	87.5	-7.4	16.7	53.2	13.2
Inversiones	93.7	85.0	92.9	90.2	92.2	92.1	96.1	96.9	93.2	95.3	94.1	92.6	-1.4	18.6	87.8	10.9
Situación General de la Empresa	89.0	89.8	92.9	87.2	87.6	87.4	54.7	90.8	54.5	56.2	57.6	50.7	-6.9	-23.3	62.2	15.1
Situación Económica Global del País	99.2	89.8	96.8	96.2	97.7	87.4	93.8	82.4	81.2	79.8	83.1	77.2	-5.8	-15.0	68.6	21.2
Indice de Difusión Sectorial	49.5	61.7	61.7	61.4	62.0	61.7	66.1	40.7	40.9	65.9	64.1	49.8	-14.4	-2.0	61.3	7.9

Figura 7. Variación % respecto igual mes del año anterior: Sector Minería

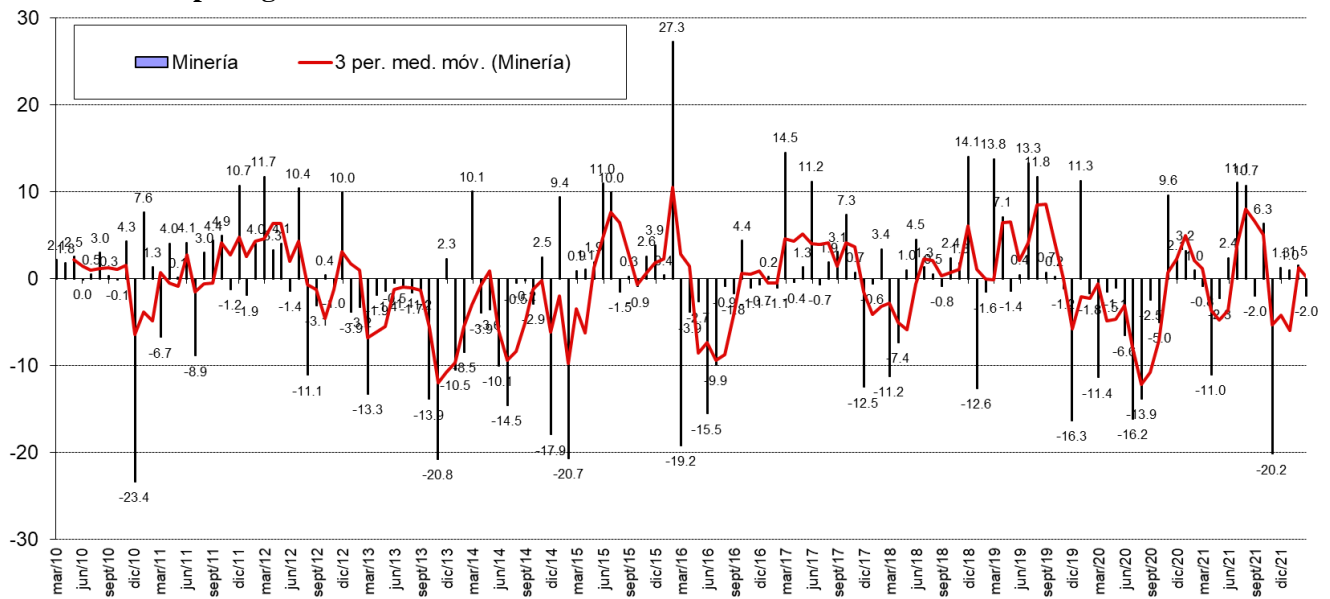
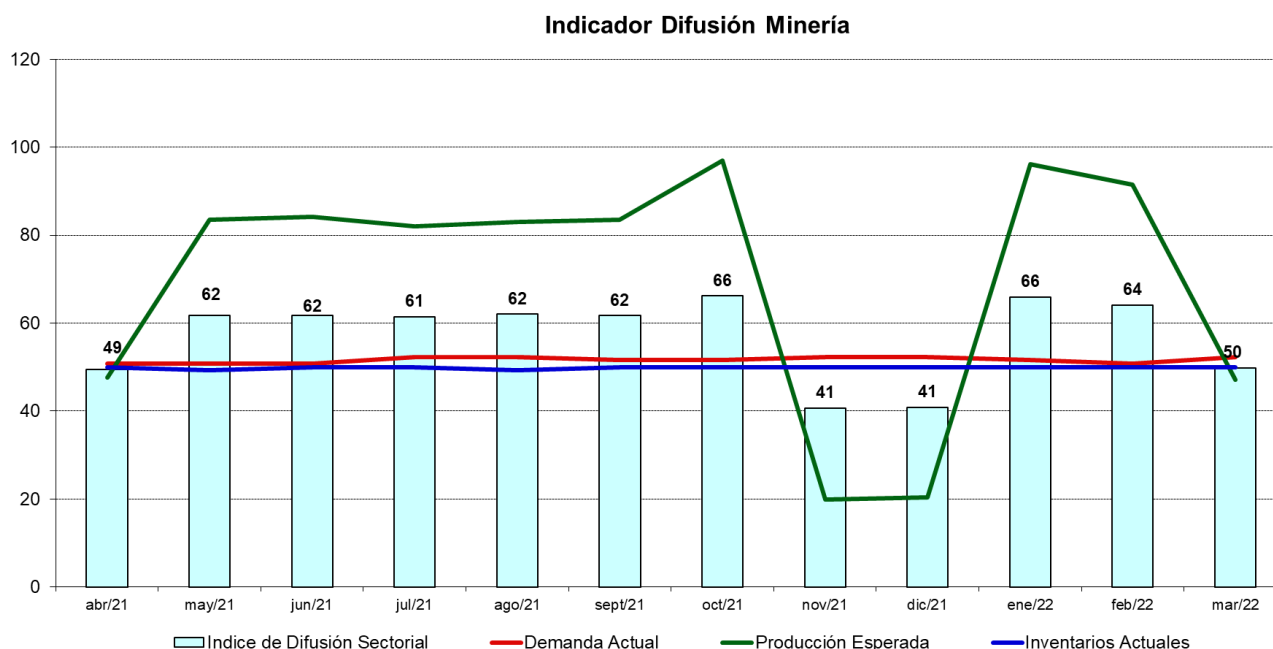


Figura 8. Indicador Difusión del Sector Minería



3 Análisis por Variables Individuales

Los índices que presentan las mayores variaciones respecto al mes pasado fueron: Producción Actual (15,8), Salarios (10,5) y Producción o Ventas Esperadas (-15,2); en frecuencia anual los mayores cambios se produjeron en Situación Económica Global del País (-41,8), Producción Actual (16,1) y Situación General del Negocio (-19,5).

Cuadro N°5. Indicadores de Confianza Sectorial: Variables Individuales

Indicador		Mar 2022	Feb 2022	Mar 2021	Cambio Mes Anterior	Cambio en 12 Meses
Actual	Producción Actual	81.1	65.3	65.0	15.8	16.1
	Demanda	45.8	42.3	54.1	3.5	-8.2
	Inventarios	48.4	48.1	43.3	0.3	5.1
	Uso de Capacidad	85.7	83.5	81.8	2.2	3.8
	Situación Actual Empresa	61.4	62.4	57.2	-1.0	4.2
Expectativas	Producción o Ventas Esperada	49.8	65.0	58.8	-15.2	-8.9
	Precios Venta	67.5	64.6	61.9	2.8	5.5
	Salarios	71.7	61.3	60.3	10.5	11.5
	Empleo	55.6	58.0	59.6	-2.4	-4.1
	Costos Insumos	82.7	77.6	73.7	5.2	9.0
	Inversiones	62.6	62.7	64.6	-0.1	-2.0
	Situación General del Negocio	44.4	47.0	63.9	-2.7	-19.5
	Situación Económica Global del País	33.3	36.4	75.1	-3.1	-41.8
Inflación Esperada 12 meses	6.4	5.8	3.3	0.6	3.1	

Figura 9. Indicadores Sectoriales por Concepto: Nivel Actual

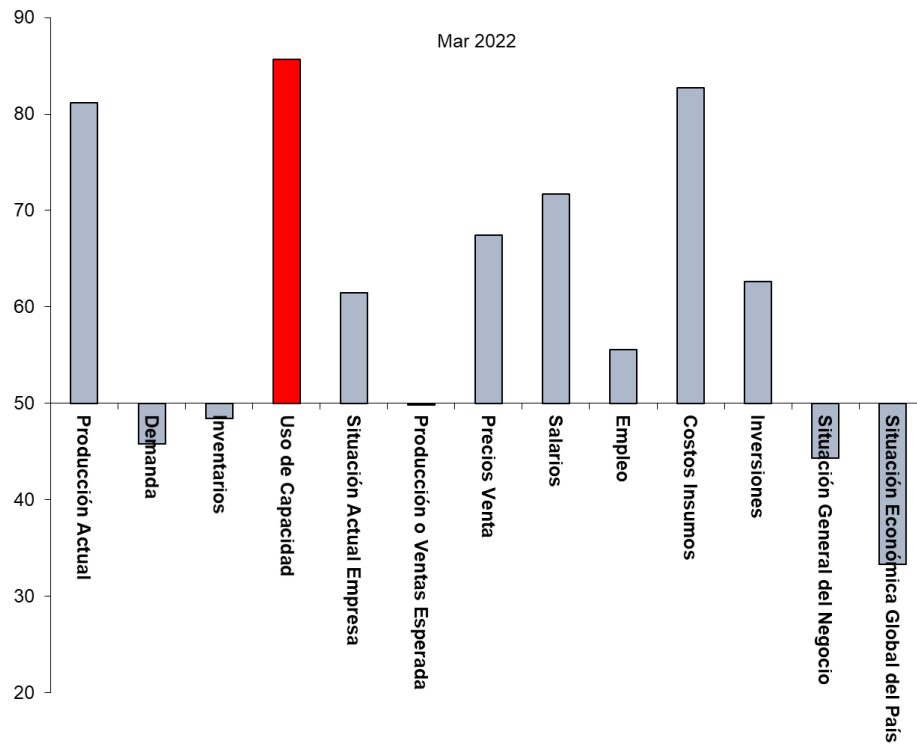


Figura 10. Indicadores Sectoriales por Concepto: Comparación Mes Anterior

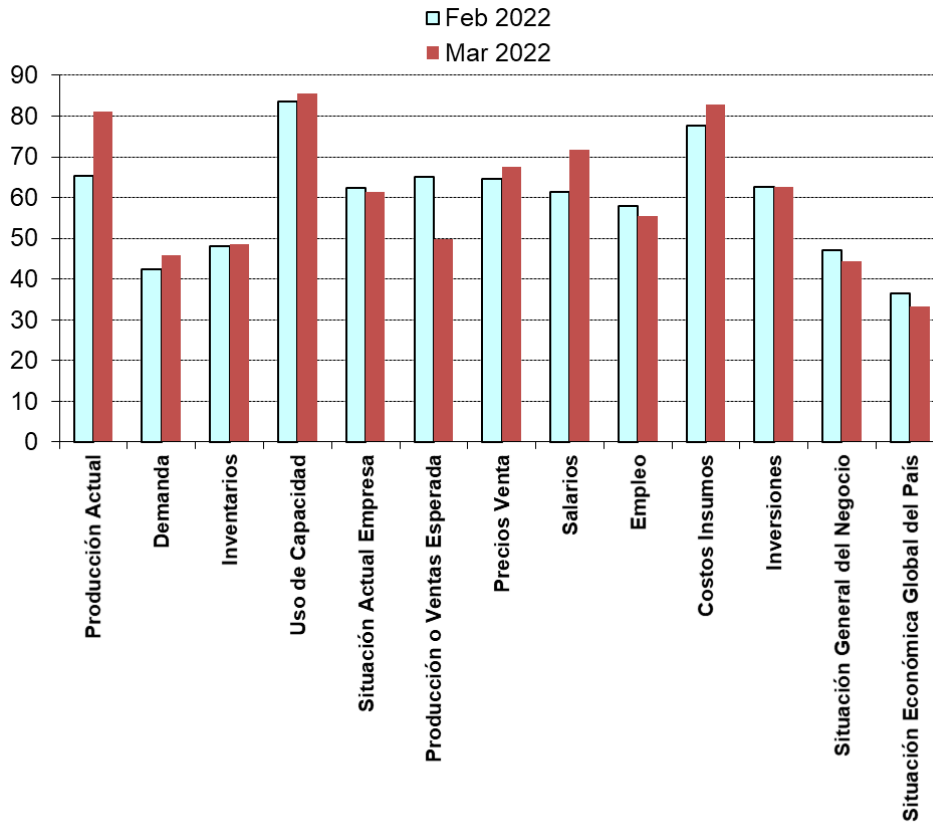
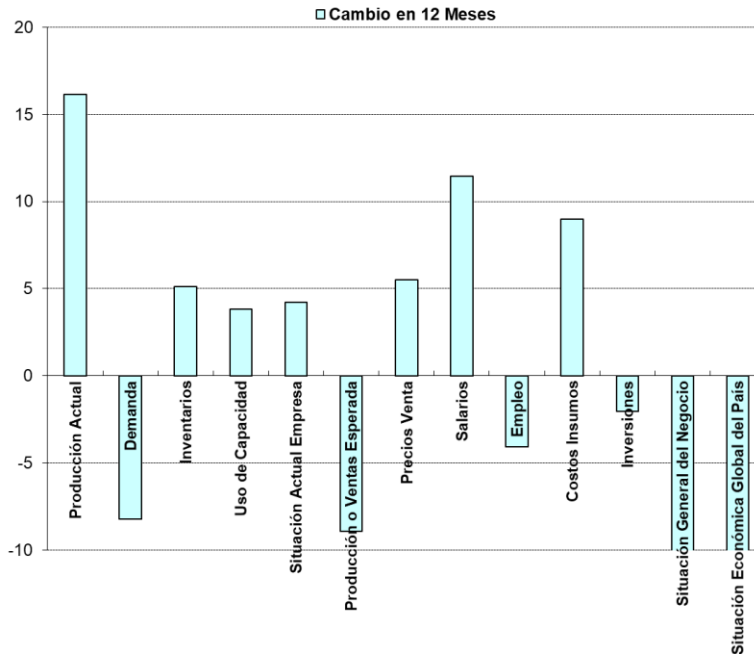


Figura 11. Indicadores Sectoriales por Concepto: Cambio en 12 Meses



3.1 Expectativas de Situación Económica Chilena y Empresarial

Analizando la dinámica de los sub-índices agregados para la situación esperada de la economía versus la situación esperada para las empresas, podemos ver una alta correlación, visualizándose una dinámica muy similar entre ambos índices (ver Figura 12a y 12b).

Las expectativas de la situación esperada de la empresa se presentaron pesimistas con 44,4 puntos. La situación económica del país esperada presentó un nivel pesimista de 33,3 puntos.

Si excluimos al sector Minería las expectativas de la economía chilena aún presentan una alta correlación: las perspectivas económicas son pesimistas (ver 12.b) alcanzando un nivel de 18,6 puntos versus los 33,3 puntos que alcanza el indicador a nivel agregado (incluyendo Minería).

Figura 12a. Índice Expectativas de Economía Chilena y Situación Esperada de la Empresa

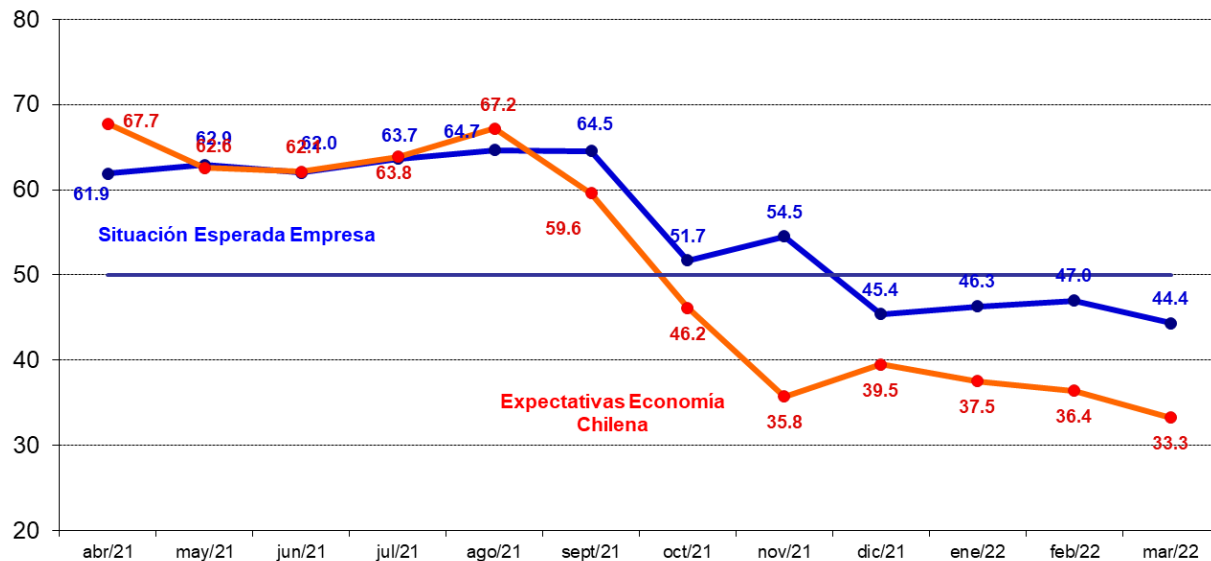


Figura 12b. Índice Expectativas de Economía Chilena Agregada y Excluyendo Minería

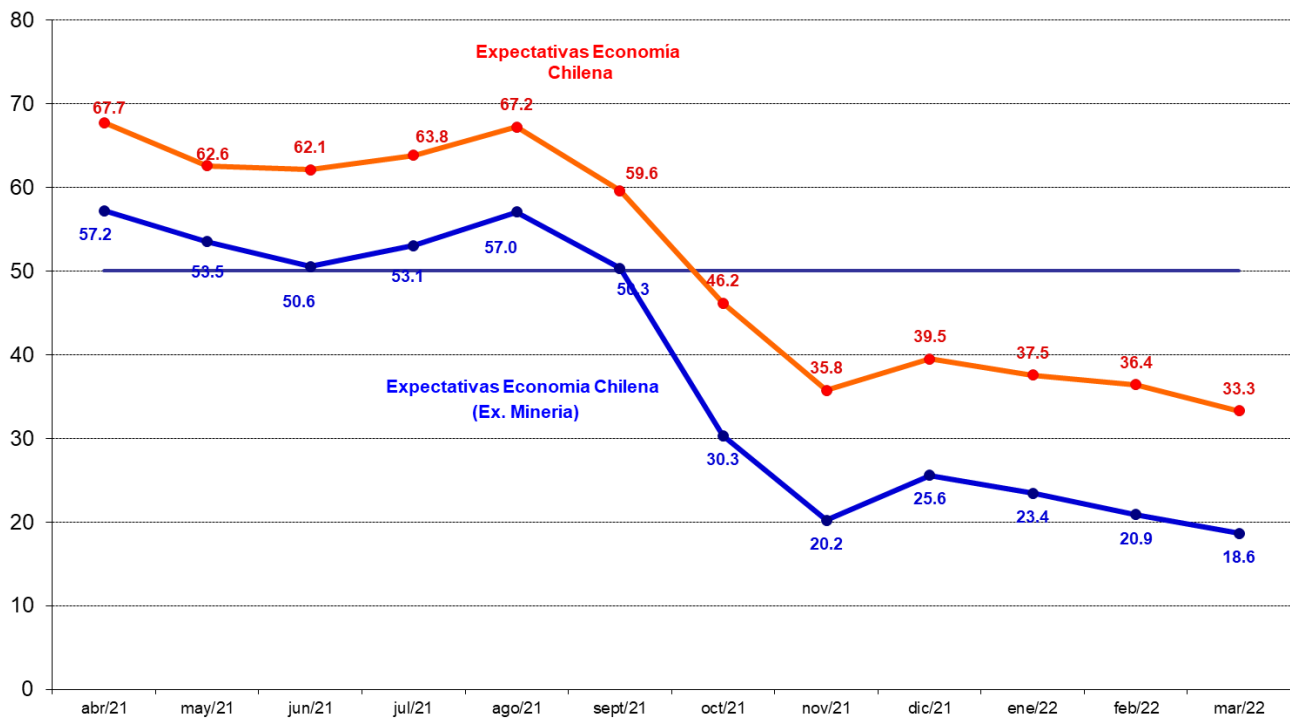


Figura 13a. Índice Expectativas de Economía Chilena e Inversión Planeada (Cambio 12 meses)

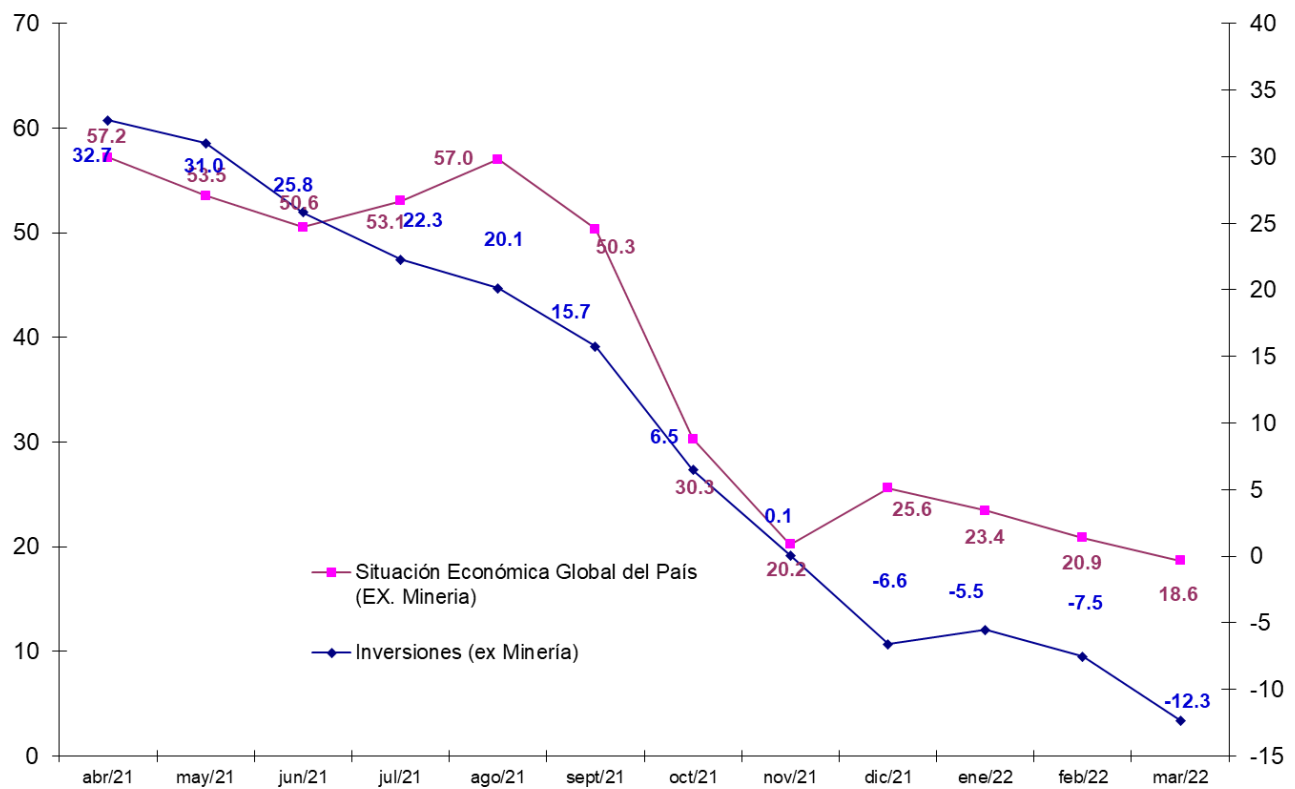


Figura 13b. Índice de Demanda Actual y Situación Actual del Negocio

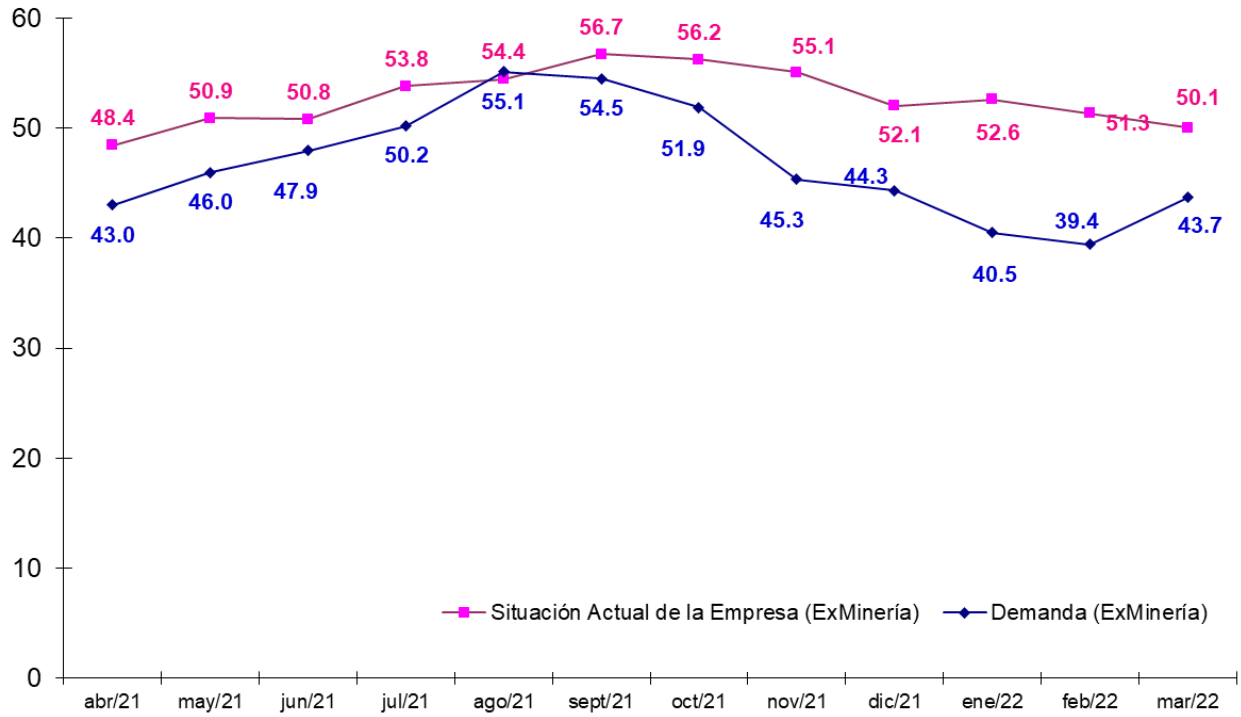
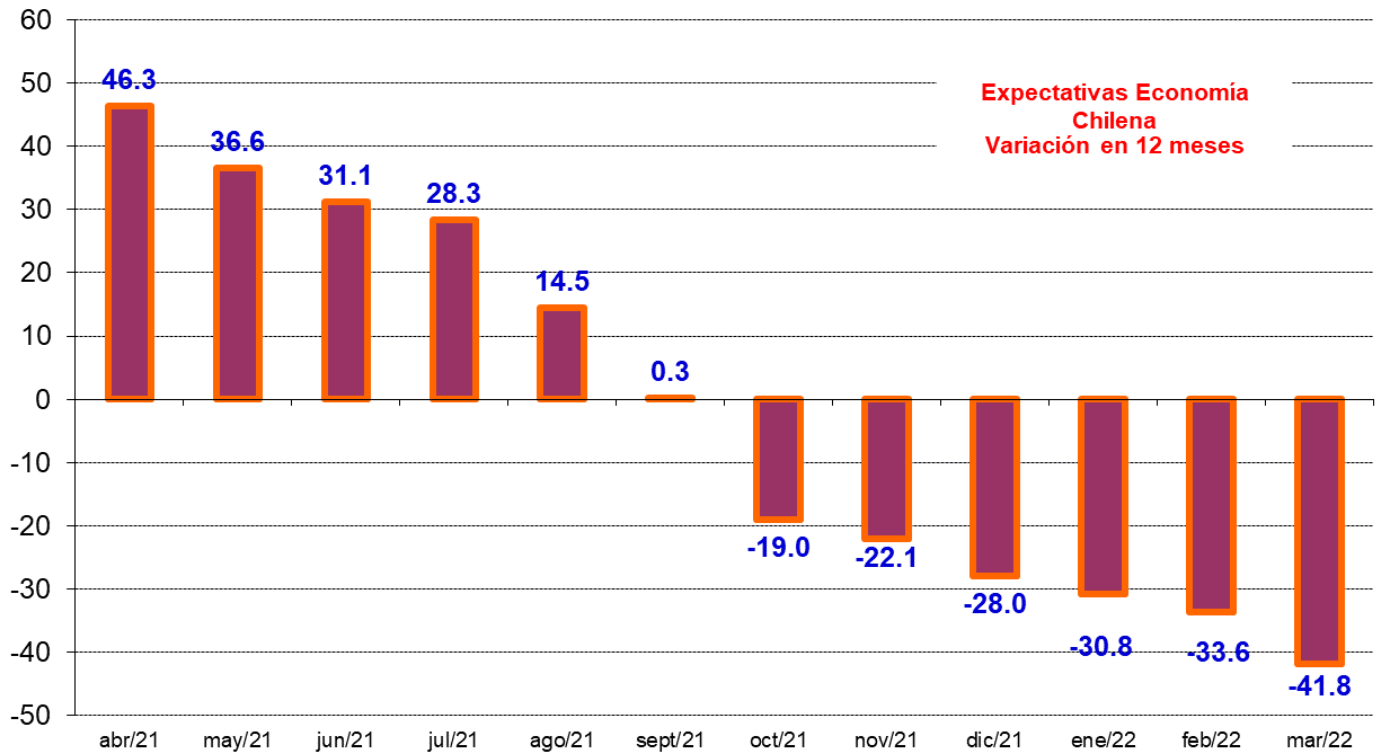


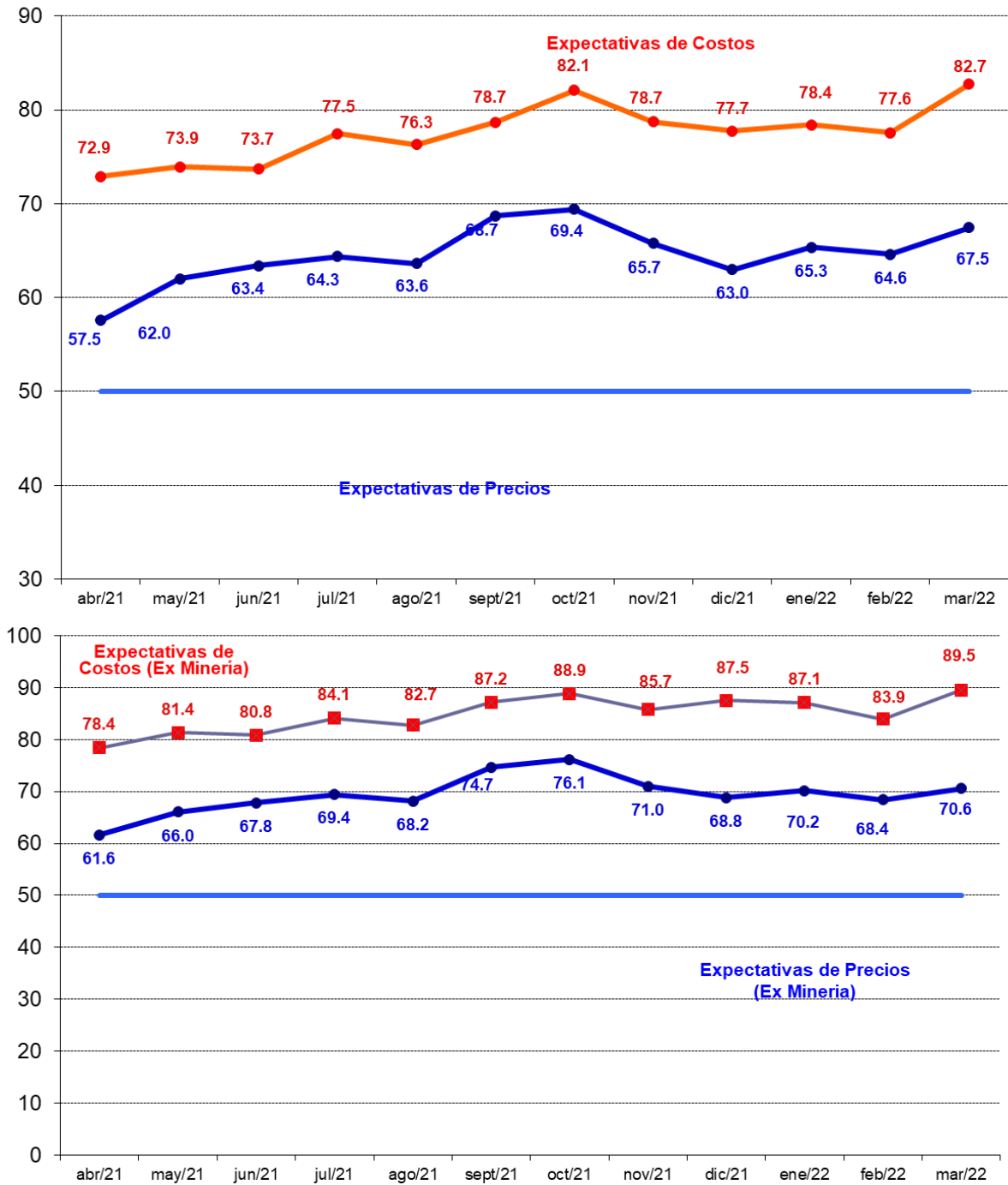
Figura 14. Evolución Índice Expectativas de Economía Chilena (Variación en 12 Meses)



3.2 Encuesta de Costos e Inflación Esperada

Como una forma de evaluar la dinámica de la inflación esperada, las Figuras 15a y 15b pueden ser utilizadas para monitorear las presiones inflacionarias y para correlacionarlas con la pregunta de costos. Se observa una correlación positiva de ambos índices, durante la mayor parte del tiempo. Durante este mes los subíndices de costos y precios se ubican en 82,7 y 67,5 puntos respectivamente. Este análisis sigue una dinámica similar si se excluye el sector Minería, tal como se observa en la figura 15b.

Figura 15a y 15b. Índice de Precios y Costos Esperados Sectoriales (Figura inferior excluye sector Minería)

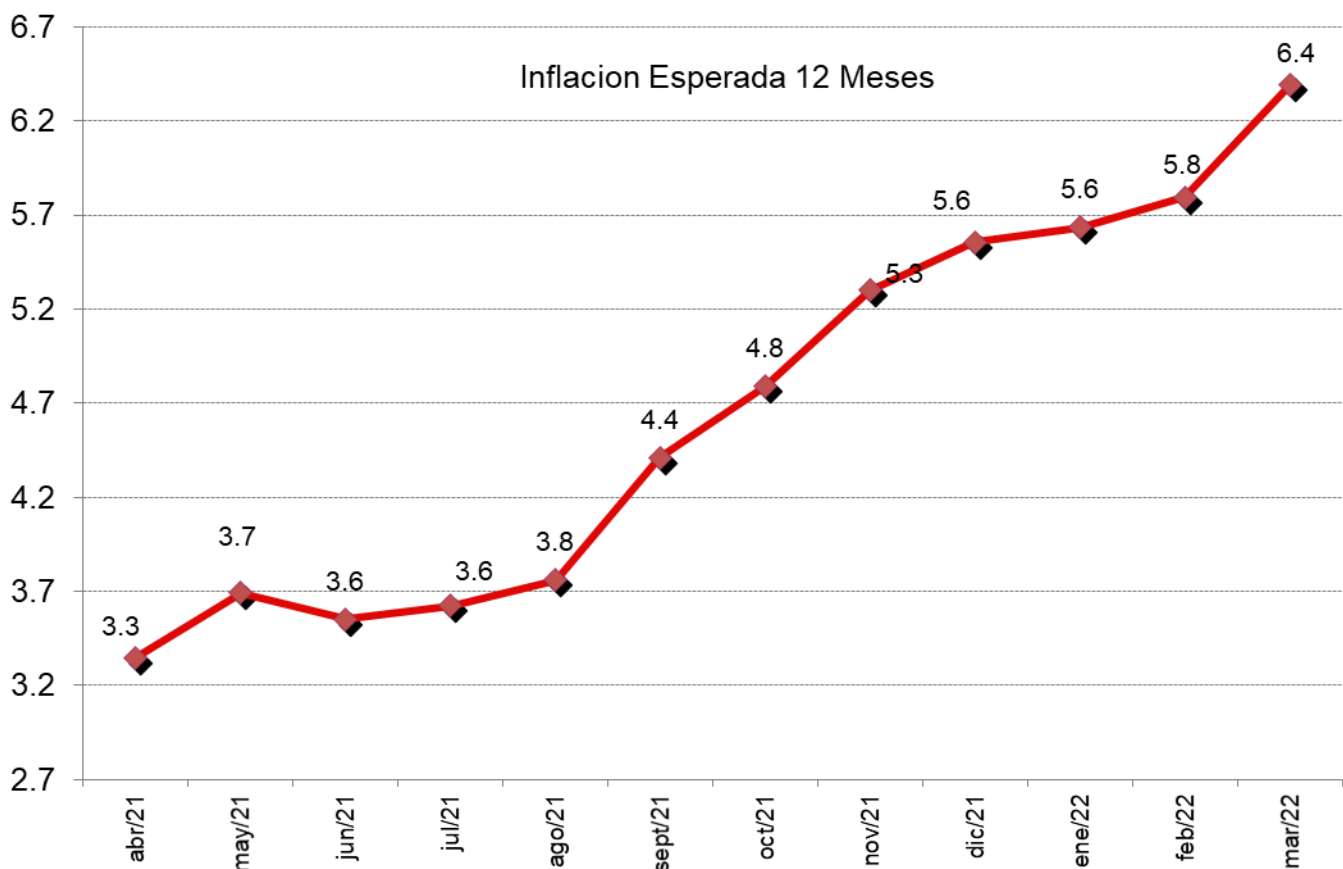


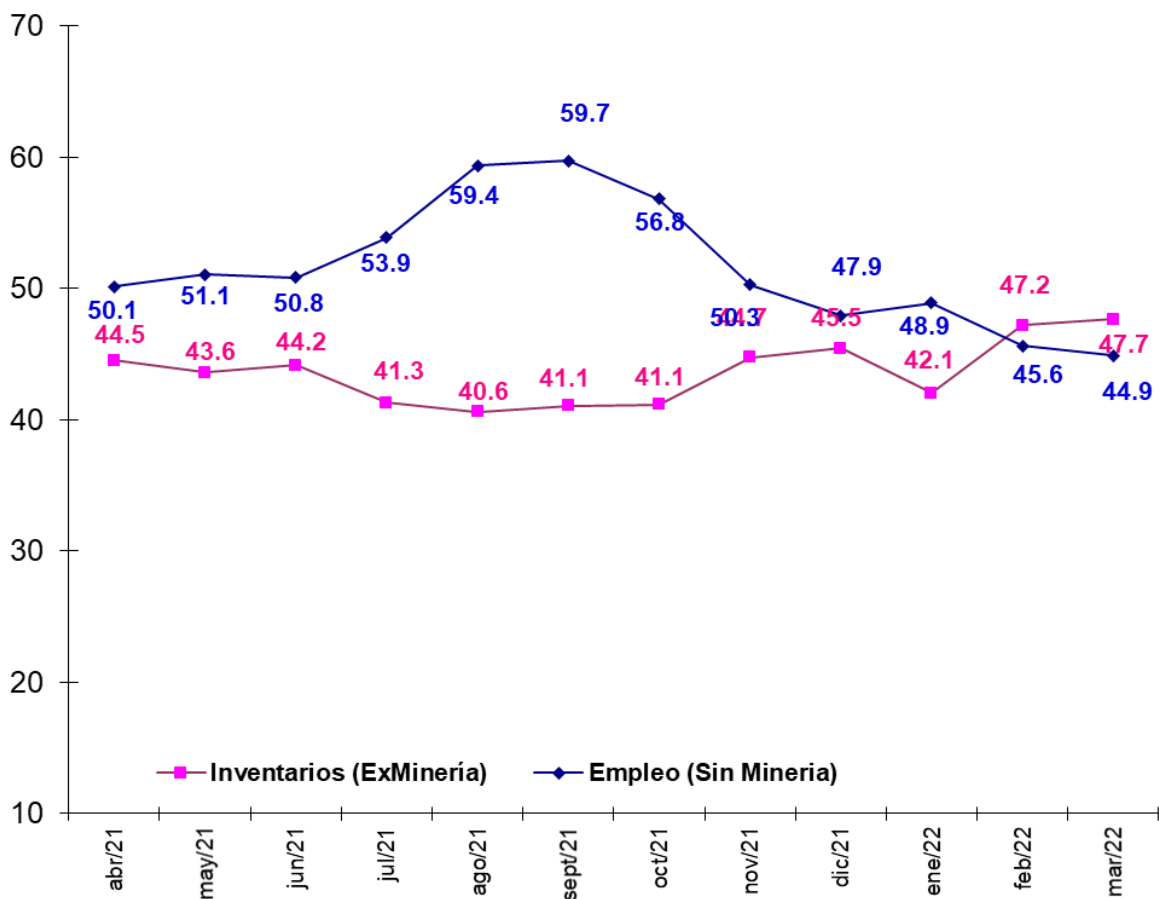
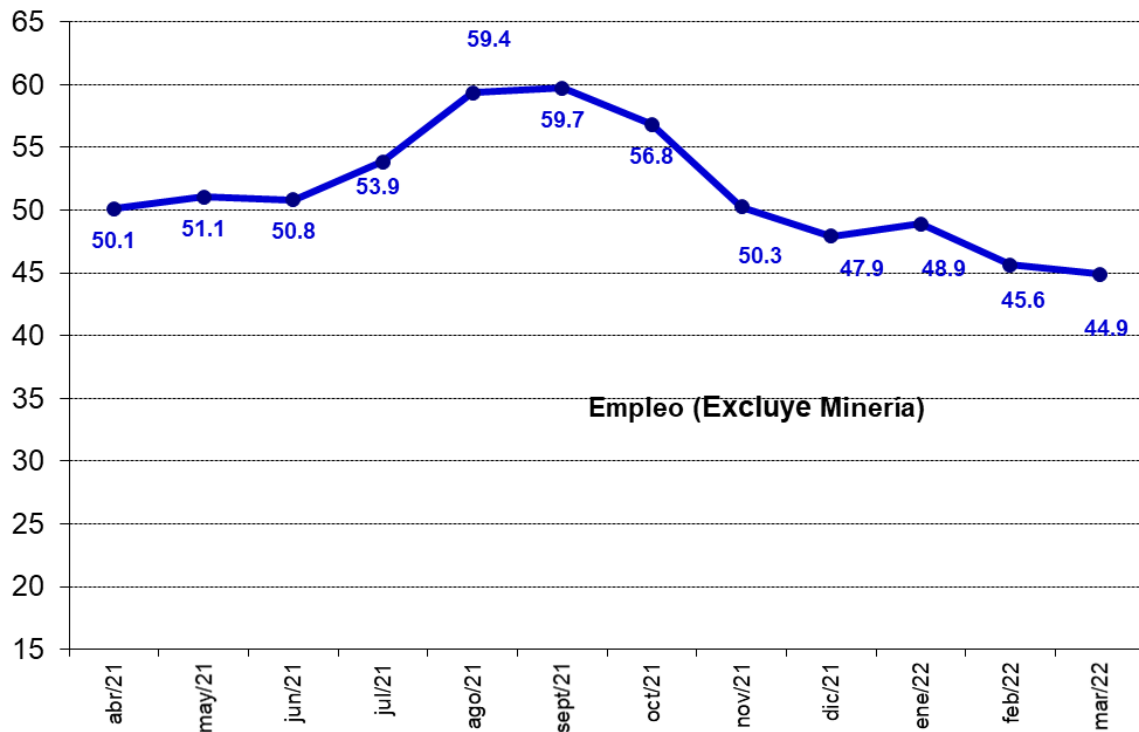
Inflación Esperada y Empleo

Respecto de la pregunta correspondiente a las *expectativas de inflación para los próximos 12 meses*, de los resultados de la encuesta se observa una distribución estadística con sesgo y curtosis. Hacia septiembre de 2011 la inflación se encontraba en rango del 3,5%. Posteriormente, ya en noviembre del mismo año las presiones de inflación comienzan a aumentar, ubicándose en 3,8%. A partir de abril de 2012, comienzan nuevamente a caer hasta junio de 2013, cuando crecen nuevamente. Durante el 2014 continúa la tendencia al alza, alcanzando en diciembre de 2014 expectativas de 4,1% de inflación. En enero del 2015 las expectativas de inflación vuelven a disminuir, ubicándose en 3,7%. En abril del mismo año las expectativas de inflación vuelven a elevarse hasta 3,9%, manteniéndose alrededor de dicho valor hasta Julio con un valor de 3,9%. En el mes de agosto del año 2015 las expectativas de inflación vuelven a aumentar hasta 4,2%, alcanzando un nivel de 4,4% entre septiembre y octubre para luego comenzar a disminuir. La inflación esperada ha continuado disminuyendo hasta enero del 2017, donde se ha mantuvo hasta mayo del mismo año en 3,2%. La inflación esperada continuó disminuyendo hasta enero del 2018 (2,7%), para posteriormente, comenzar a incrementarse paulatinamente. En diciembre de 2020 la inflación esperada para los próximos 12 meses fue de 3,1%.

Las expectativas de inflación promedio para los 12 meses próximos para el sector Comercio e Industria alcanzaron un 6,40%. La mediana se ubica en 6,38% para Comercio e Industria (Figuras 16 y 17 y cuadro 6).

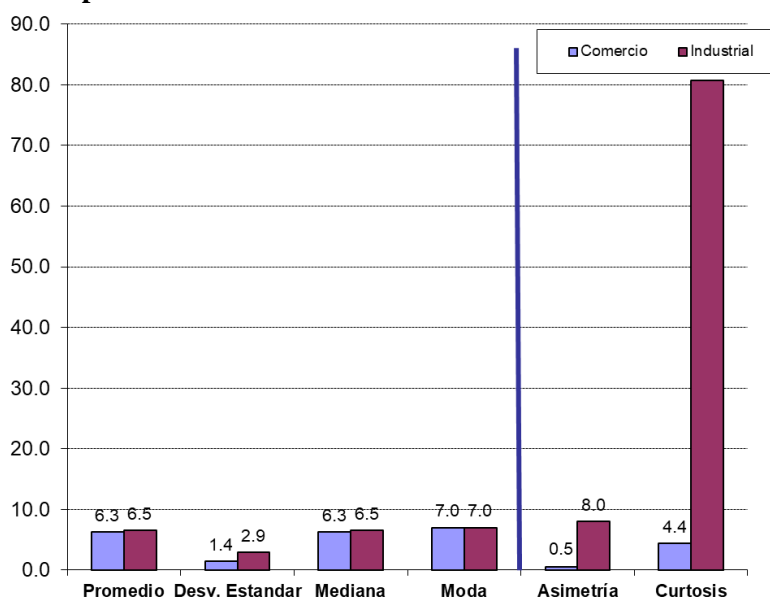
Figura 16. Inflación Esperada en 12 meses (Comercio e Industria), Generación de Empleo (Excluyendo Minería) e Inventarios





Si finalmente observamos las Figura 16 (empleo e inventarios y empleo), podemos ver por otra parte que la generación de empleo sectorial disminuyó respecto del mes pasado, alcanzando un indicador promedio de 44,9 puntos (excluyendo Minería).

Figura 17. Estadísticos de la Inflación Esperada en 12 meses Sectoriales



Cuadro N°6. Descripción Estadística de la Inflación Esperada

Estadístico	Inflación Esperada 12 meses		
	Sector		Promedio Ponderado
	Comercio	Industrial	
Promedio	6.28	6.51	6.40
Desv. Estandar	1.41	2.94	2.21
Test Inflacion = 3	24.03	12.84	18.18
P-Value Test $\rho = 3$	0.0000	0.0000	0.0000
Muestra	106	116	111
Mediana	6.25	6.50	6.38
Moda	7.00	7.00	7.00
Asimetría	0.49	7.98	4.41
Test Sesgo	2.08	35.09	19.33
P-Value S=0	0.0379	0.0000	0.0181
Curtosis	4.40	80.75	44.29
Test Curtosis	2.95	170.92	90.72
P-Value C=3	0.0032	0.0000	0.0015

Muestra

Este mes la muestra alcanzó a 298 encuestados lo que corresponde al 48,8% de la muestra referencial.

Cuadro N°7 Base Muestral

Sector	Población		
	BCCh	Encuestadas	%
Comercio	200	106	53.0%
Construcción	100	63	63.0%
Industria	300	116	38.7%
Minería	11	13	118.2%
Totales	611	298	48.8%