

Indicador Mensual de Confianza Empresarial | IMCE

Informe Octubre 2021



Resumen Ejecutivo ¹

El Indicador Mensual de Confianza Empresarial (IMCE) este mes alcanzó un nivel de 58,20 puntos; inferior al mes pasado en 2,48 puntos, posicionando a las expectativas empresariales globales en un nivel superior al neutral. Minería experimentó un aumento con respecto al mes anterior, mientras que los demás sectores experimentaron disminuciones. Los sectores de Comercio, Industria Manufacturera y Minería se ubicaron en niveles optimistas mientras que construcción en nivel pesimista.

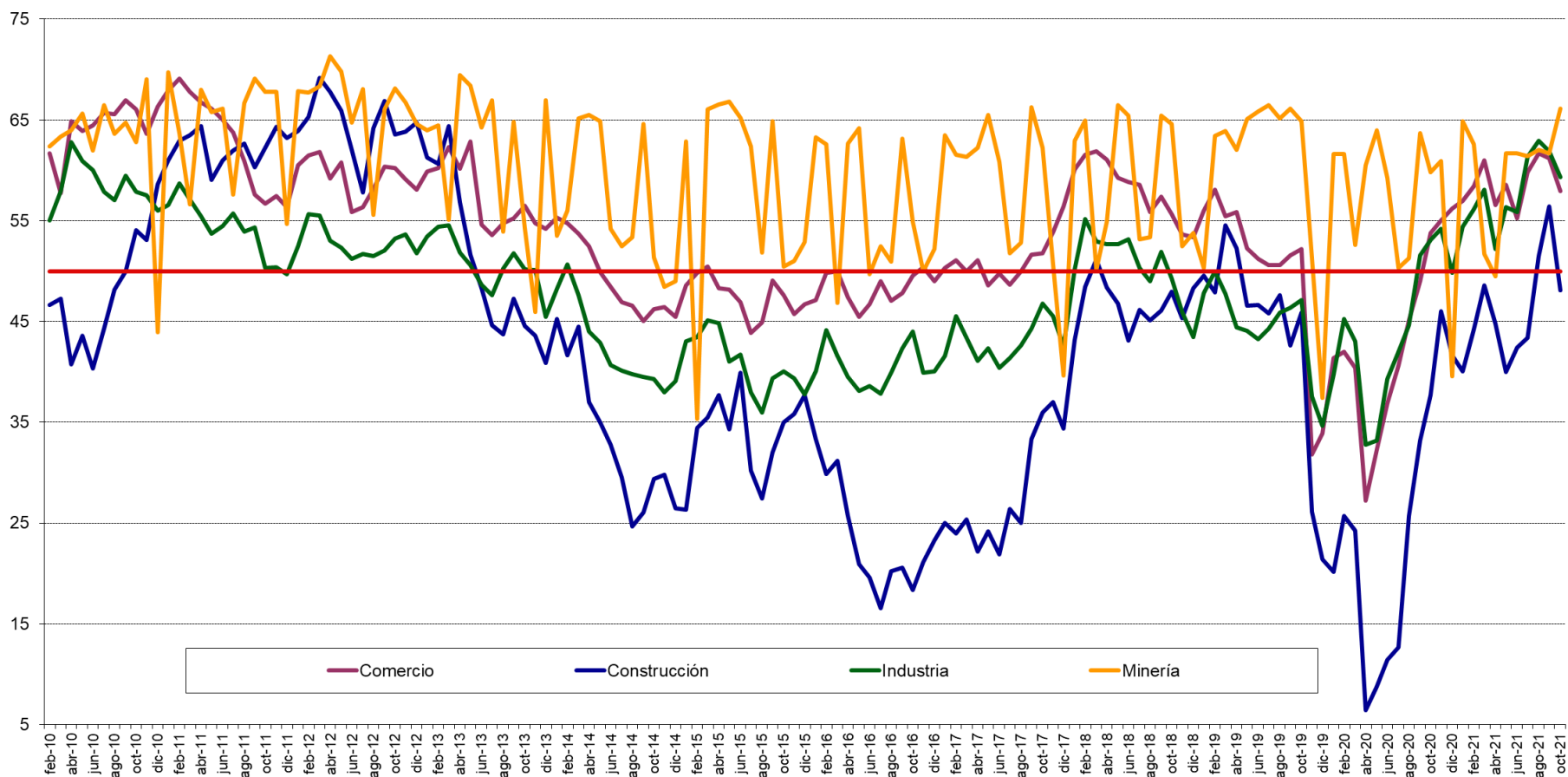
Las presiones de salarios se posicionaron en un nivel superior al neutral (75,6 puntos); las expectativas sobre empleo disminuyeron en 0,8 puntos respecto del mes anterior (66,7 puntos); y la producción esperada se ubicó en 72,7 puntos, superior al mes anterior en 0,8 puntos. El uso de la capacidad instalada alcanzó un 85,5% de uso, similar al mes pasado. La inflación esperada se ubicó en 4,8%, superior al mes anterior.

La demanda actual alcanzó 51,8 puntos, inferior al mes anterior en 2,0 puntos. Los inventarios se ubicaron por debajo del nivel deseado alcanzando 44,1 puntos; las presiones de costos alcanzaron los 82,1 puntos; la situación general del negocio alcanzó un nivel de 51,7 puntos; y la apreciación general sobre la economía chilena se ubicó en un nivel de 46,2 puntos.

	Comercio	Construcción	Industria	Minería	IMCE
ago-17	50.00	25.00	42.65	52.82	43.17
sept-17	51.63	33.33	44.29	66.23	48.26
oct-17	51.76	35.98	46.79	62.21	48.96
nov-17	53.86	36.97	45.51	50.66	47.01
dic-17	56.42	34.38	42.56	39.66	44.00
ene-18	60.08	43.18	50.15	62.96	53.79
feb-18	61.52	48.46	55.17	64.95	57.38
mar-18	61.86	51.15	52.97	50.13	54.34
abr-18	61.06	48.39	52.67	54.88	54.41
may-18	59.29	46.77	52.70	66.47	55.87
jun-18	58.87	43.08	53.16	65.40	55.05
jul-18	58.55	46.19	50.31	53.14	52.16
ago-18	55.84	45.09	48.99	53.35	50.82
sept-18	57.39	46.05	51.89	65.40	54.75
oct-18	55.68	47.98	49.28	64.60	53.55
nov-18	53.64	45.34	45.95	52.46	49.01
dic-18	53.39	48.33	43.48	53.76	48.81
ene-19	56.02	49.58	47.79	50.33	50.67
feb-19	58.09	47.86	50.00	63.39	54.17
mar-19	55.47	54.58	47.74	63.93	54.01
abr-19	55.85	52.24	44.44	62.02	52.08
may-19	52.22	46.58	44.09	65.05	50.56
jun-19	51.25	46.62	43.25	65.85	50.16
jul-19	50.62	45.83	44.31	66.47	50.36
ago-19	50.62	47.60	45.87	65.13	51.02
sept-19	51.59	42.65	46.40	66.12	50.74
oct-19	52.16	45.90	47.15	64.84	51.52
nov-19	31.83	26.09	37.54	51.30	36.58
dic-19	33.85	21.43	34.64	37.42	32.53
ene-20	41.36	20.18	39.73	61.64	40.67
feb-20	41.97	25.69	45.26	61.64	43.91
mar-20	40.38	24.26	43.03	52.57	40.70
abr-20	27.21	6.43	32.77	60.50	31.74
may-20	32.30	8.80	33.18	63.98	34.28
jun-20	36.89	11.40	39.26	59.28	37.30
jul-20	40.62	12.68	41.99	50.32	37.81
ago-20	45.08	25.72	44.63	51.28	42.51
sept-20	48.99	33.20	51.56	63.67	49.81
oct-20	53.77	37.69	53.07	59.84	51.68
nov-20	55.05	46.03	54.17	60.91	54.16
dic-20	56.23	41.67	49.83	39.55	48.00
ene-21	56.96	40.08	54.40	64.88	54.38
feb-21	58.40	44.23	56.11	62.60	55.72
mar-21	61.02	48.55	58.11	51.73	55.88
abr-21	56.53	44.79	52.21	49.47	51.42
may-21	58.54	40.00	56.33	61.68	54.88
jun-21	55.26	42.39	55.88	61.68	54.33
jul-21	59.82	43.36	61.31	61.40	57.64
ago-21	61.70	51.52	62.94	62.01	60.35
sept-21	61.21	56.44	61.90	61.68	60.68
oct-21	57.97	48.11	59.33	66.15	58.20

¹ La composición específica de todos los indicadores de confianza que aquí se comentan se encuentra en el Anexo Técnico disponible en www.icare.cl y www.uai.cl.

Figura 0.
Evolución del IMCE por sector económico



1 Evolución del IMCE

El Indicador Mensual de Confianza Empresarial presentó un nivel de 58,20 puntos, disminuyendo en 2,48 puntos respecto del mes anterior (figuras 1a-1d) y aumentando en 6,52 puntos respecto de igual mes del año pasado. Este indicador agregado se ubica actualmente por sobre del umbral neutral de 50 puntos para los siguientes tres a seis meses.

Revisando la dinámica del IMCE y el IMCE que excluye al sector Minería (Figura 1b, "IMCE sin Minería") podemos apreciar que ambos presentan una alta correlación. El IMCE que excluye al sector minero se posiciona en un nivel optimista, ligeramente inferior al IMCE Global.

Figura 1a.
Evolución del IMCE

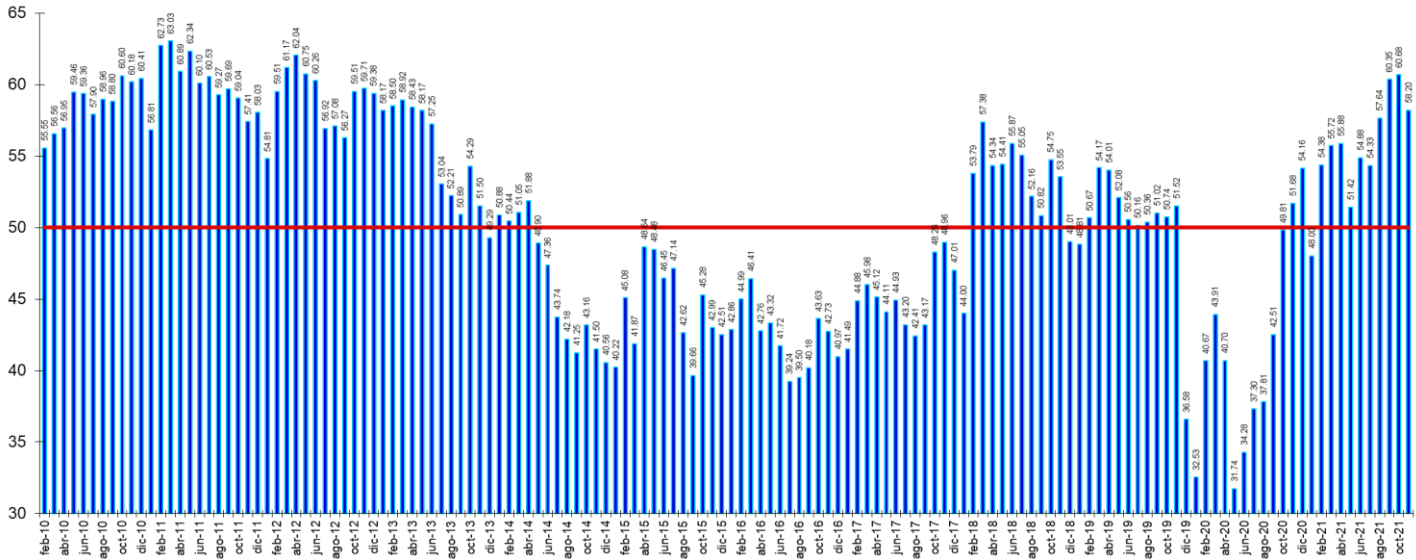


Figura 1b.
Evolución del IMCE Global versus IMCE sin Minería

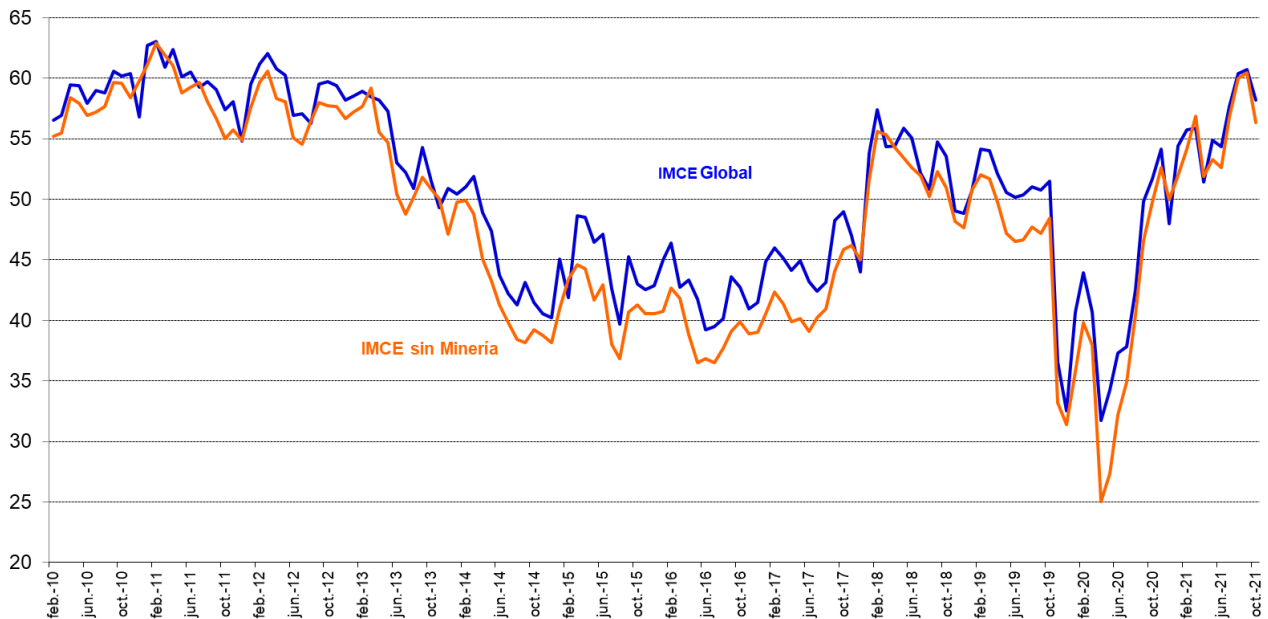


Figura 1c.
Variación del IMCE en 12 Meses y Velocidad medida por su Media Móvil de tres Meses

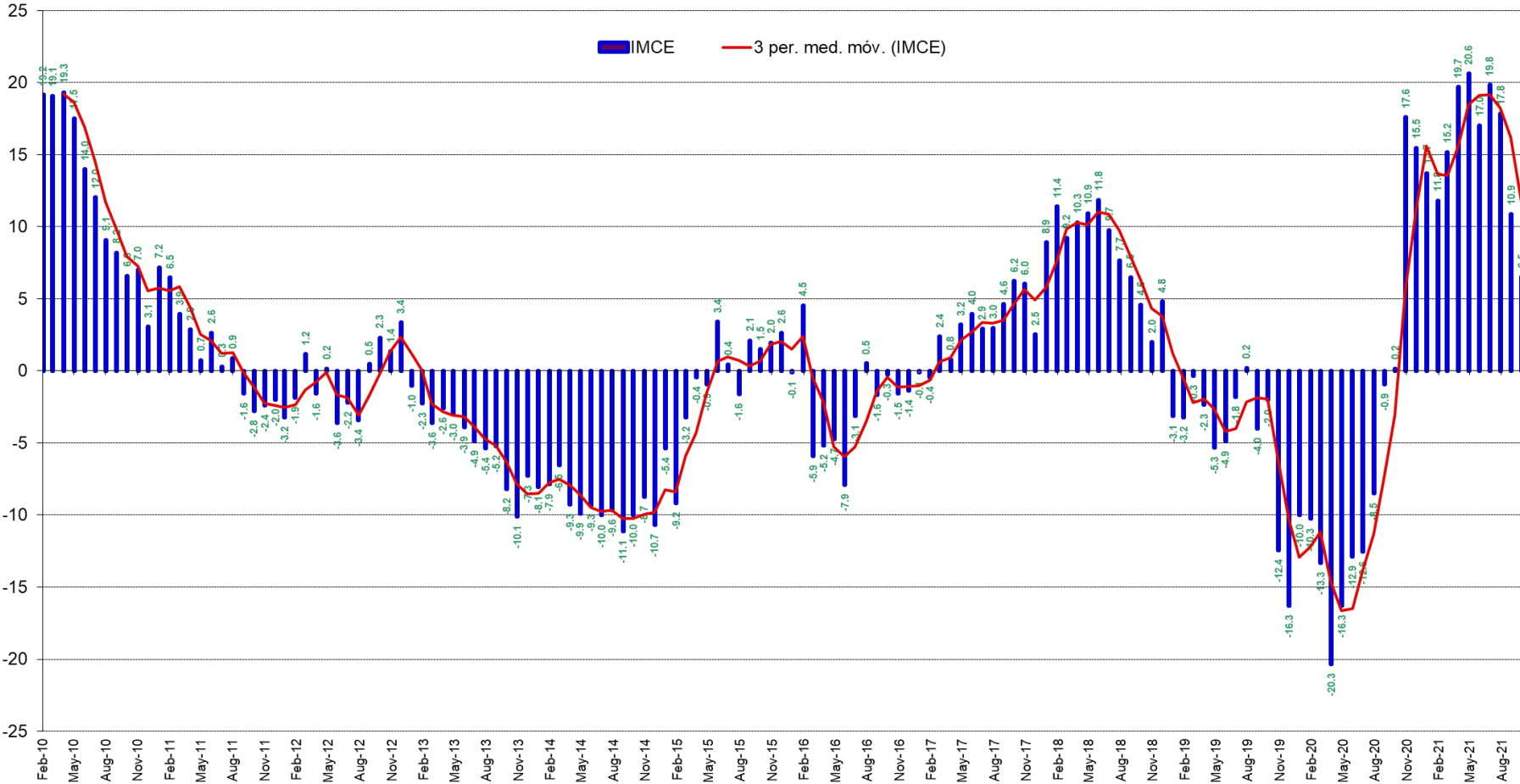
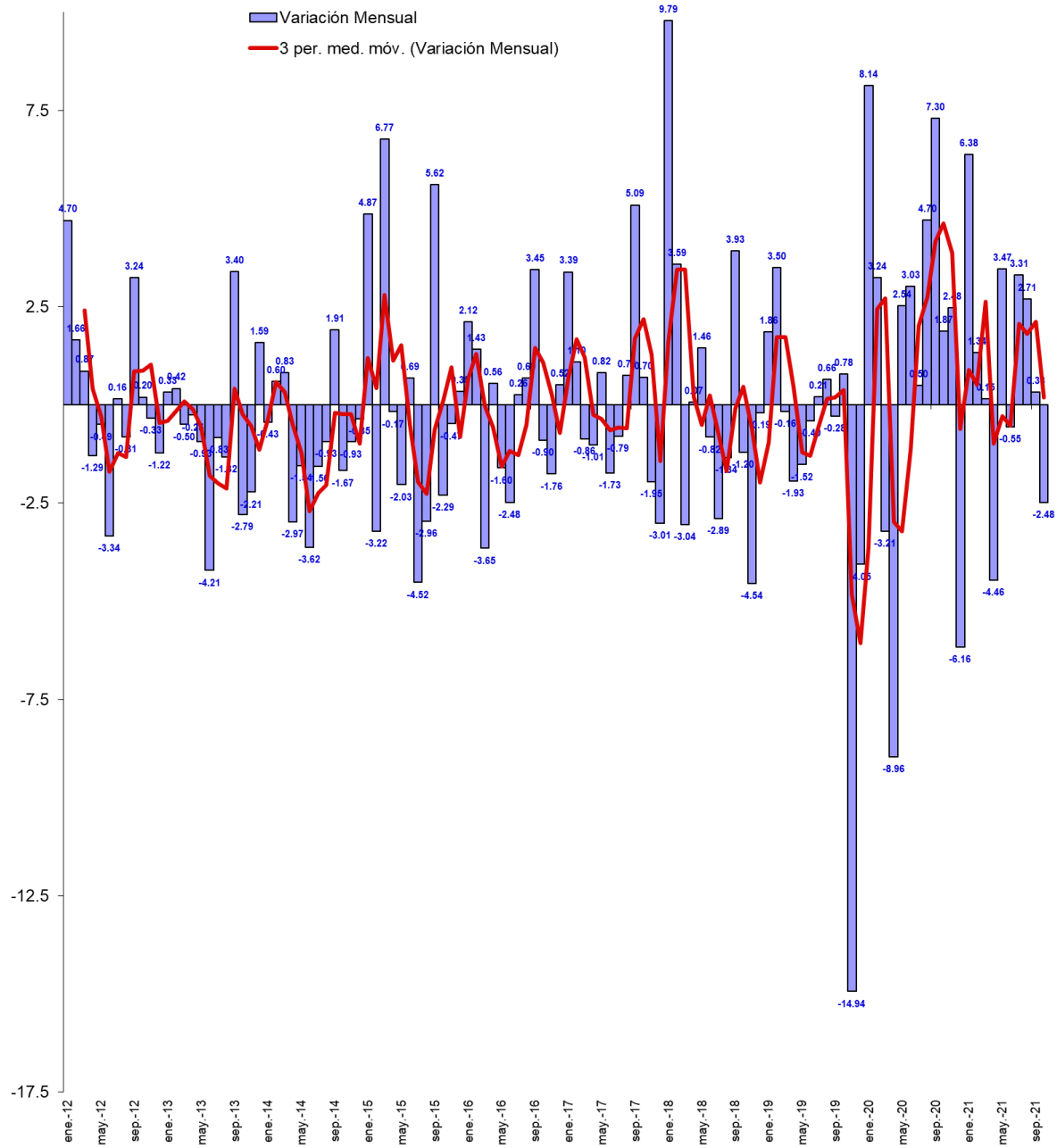


Figura 1d.

Variación del IMCE en 1 Mes y Velocidad medida por su Media Móvil de tres Meses



2 Evolución por Sectores de Actividad

Los indicadores sectoriales se presentan en las figuras 2a y 2b (resultados de las variables individuales en los cuadros 1 al 4). En materia de expectativas sectoriales, Construcción presentó un nivel pesimista, mientras que Comercio, Industria Manufacturera y Minería se mostraron optimistas. Los sectores Comercio, Industria Manufacturera y Minería son los que presentan una menor volatilidad (7,8 puntos o menos), mientras que, Construcción presenta una desviación estándar histórica de 14,5 puntos, y junto al sector manufacturero poseen un promedio histórico del índice sectorial menor al de los otros sectores.

Figura 2a.

Evolución de los Indicadores Sectoriales (ordenados por sector y por mes)

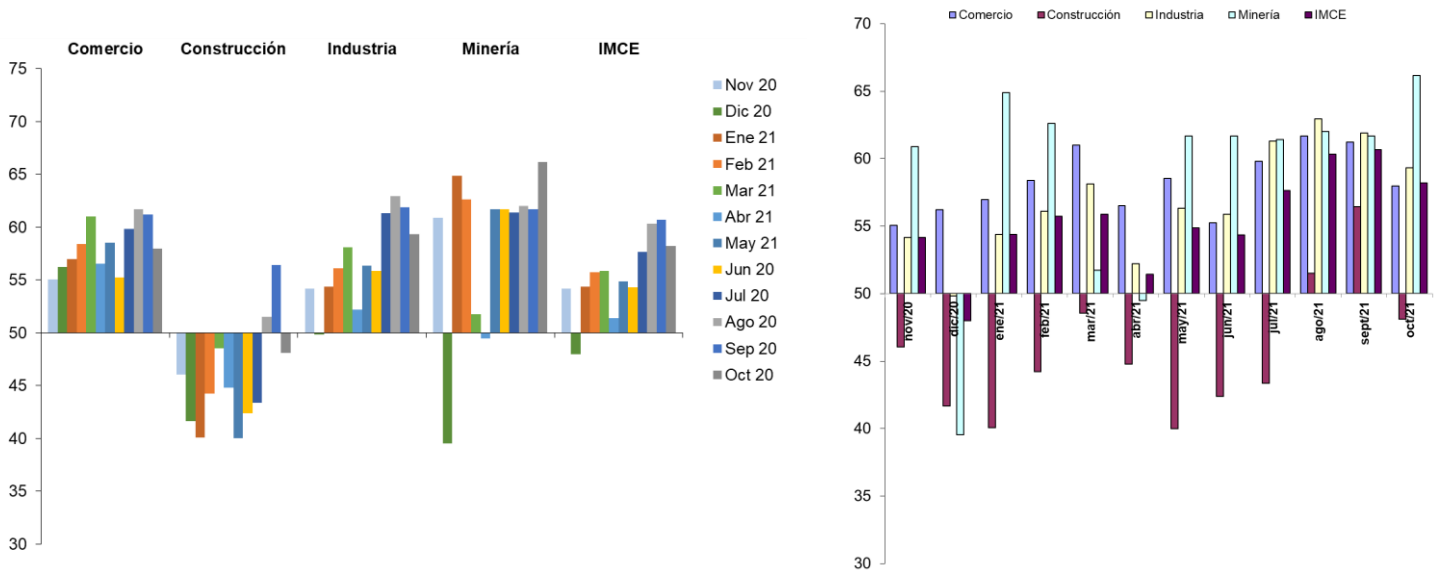
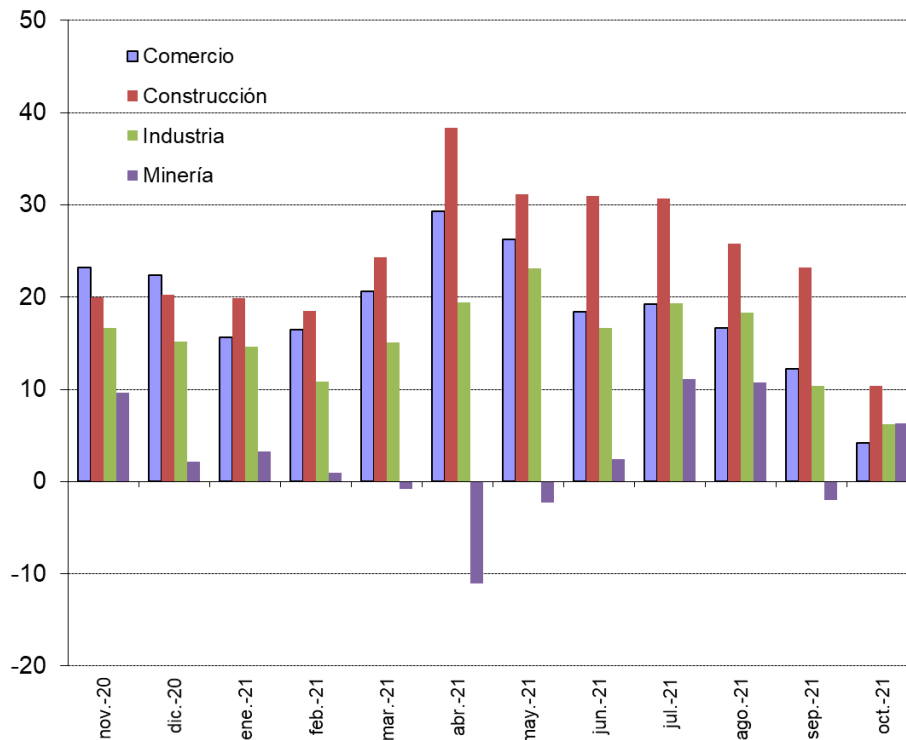


Figura 2b.

Evolución de los Indicadores Sectoriales en 12 Meses



2.1 Comercio

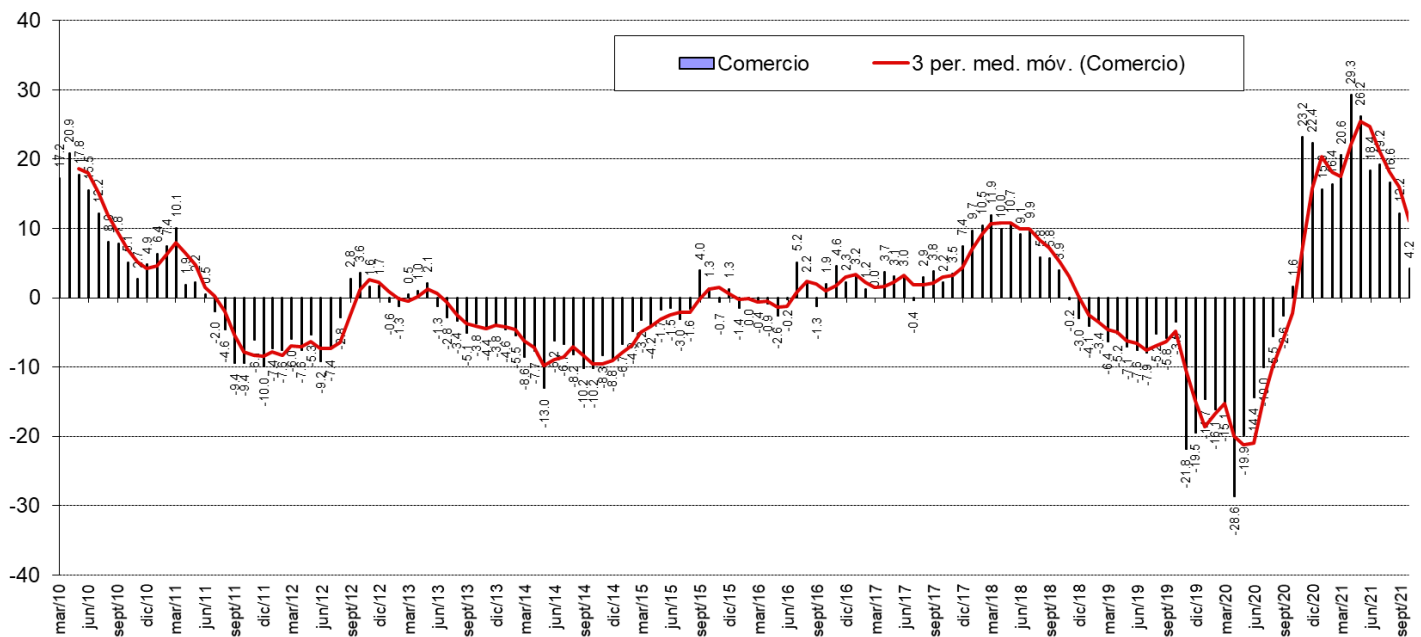
El sector comercio se ubicó en un nivel superior al neutral con 58,0 puntos, inferior al mes pasado en 3,2 puntos y 4,2 puntos superior respecto del mismo mes del año pasado. La demanda actual fue de 57,0 puntos (3,7 puntos superior al mes anterior). La situación actual de la empresa alcanzó 60,9 puntos.

Los precios esperados de los productos vendidos se espera que aumenten respecto del mes anterior en 4,2 puntos y aumenten respecto del mismo mes del año pasado en 17,0 puntos. Los costos esperados sectoriales alcanzaron los 88,7 puntos. La generación de empleo se presentó por sobre el nivel neutral con 57,0 puntos, similar al mes pasado. Las inversiones planeadas se ubicaron superiores al nivel neutral con 48,7 puntos (4,1 puntos inferior al mes anterior) y las perspectivas de la situación económica del país alcanzaron un nivel de 25,2 puntos, disminuyeron en 22,4 puntos respecto del mes pasado. La situación general esperada del negocio alcanzó los 51,7 puntos. Finalmente, las ventas esperadas disminuyeron en 7,1 puntos respecto al mes anterior (57,4 puntos).

Cuadro N°1 Indicador de Difusión Sectorial: Comercio

Pregunta	Comercio												Variación		Promedio Histórico	Dev. Est. Histórica
	nov-20	dic-20	ene-21	feb-21	mar-21	abr-21	may-21	jun-21	jul-21	ago-21	sept-21	oct-21	Mes	12 Meses		
Situación Actual													-0.6	-13.5	55.4	4.9
Inventarios	48.2	44.8	44.3	44.0	40.7	45.2	44.6	45.2	41.5	39.5	39.3	38.7				
Demanda	60.6	60.0	47.4	45.7	67.4	46.8	55.8	54.4	56.3	62.3	53.3	57.0	3.7	-2.6	54.2	10.3
Situación General de la Empresa	49.1	52.2	50.9	50.9	55.5	53.6	58.3	55.3	58.9	61.8	61.7	60.9	-0.8	15.2	59.2	11.1
Expectativas																
Precios	55.5	54.3	54.3	60.3	58.5	55.6	56.6	63.6	63.8	61.8	70.6	74.8	4.2	17.0	56.3	5.9
Costos	64.7	65.2	60.9	70.5	70.8	71.2	71.5	76.3	80.4	80.3	83.6	88.7	5.1	25.7	66.0	7.2
Empleo	52.3	53.5	48.3	50.9	53.8	49.2	51.7	47.8	55.8	55.3	55.6	57.0	1.3	9.1	50.3	9.8
Inversiones	50.9	54.3	51.3	49.1	56.8	48.4	51.2	46.5	48.7	56.1	52.8	48.7	-4.1	4.3	55.7	11.9
Situación Económica Global del País	61.0	57.4	61.3	59.4	72.0	58.8	53.3	47.4	52.7	54.4	47.7	25.2	-22.4	-34.3	50.7	21.9
Situación General del Negocio	64.2	61.3	64.3	68.4	68.2	61.2	62.0	55.7	62.1	62.7	61.2	51.7	-9.5	-16.1	63.3	11.7
Ventas	65.6	60.0	56.5	63.7	68.6	56.4	58.7	52.2	59.4	61.8	64.5	57.4	-7.1	-12.2	60.5	11.5
Situación Financiera Empresa	61.0	56.5	61.7	59.0	59.3	51.6	55.4	53.1	55.8	56.6	56.1	48.7	-7.4	-12.2	58.0	10.1
Inflación Esperada 12 meses	3.1	3.1	3.1	3.2	3.3	3.3	3.9	3.6	3.6	3.7	4.4	4.8	0.5	1.9	3.6	1.0
Índice de Difusión Sectorial	55.0	56.2	57.0	58.4	61.0	56.5	58.5	55.3	59.8	61.7	61.2	58.0	-3.2	4.2	55.7	7.8

Figura 3. Variación % respecto igual mes del año anterior: Sector Comercio



2.2 Construcción

Construcción presentó expectativas pesimistas e inferiores al mes pasado (inferior en 8,3 puntos). El indicador sectorial se ubicó en 48,1 puntos. Tal como se mencionó, este sector es el que presenta un menor IMCE sectorial promedio histórico (45,0 puntos) así como un rango de variación medido por la desviación estándar mayor a todos los demás sectores (14,5).

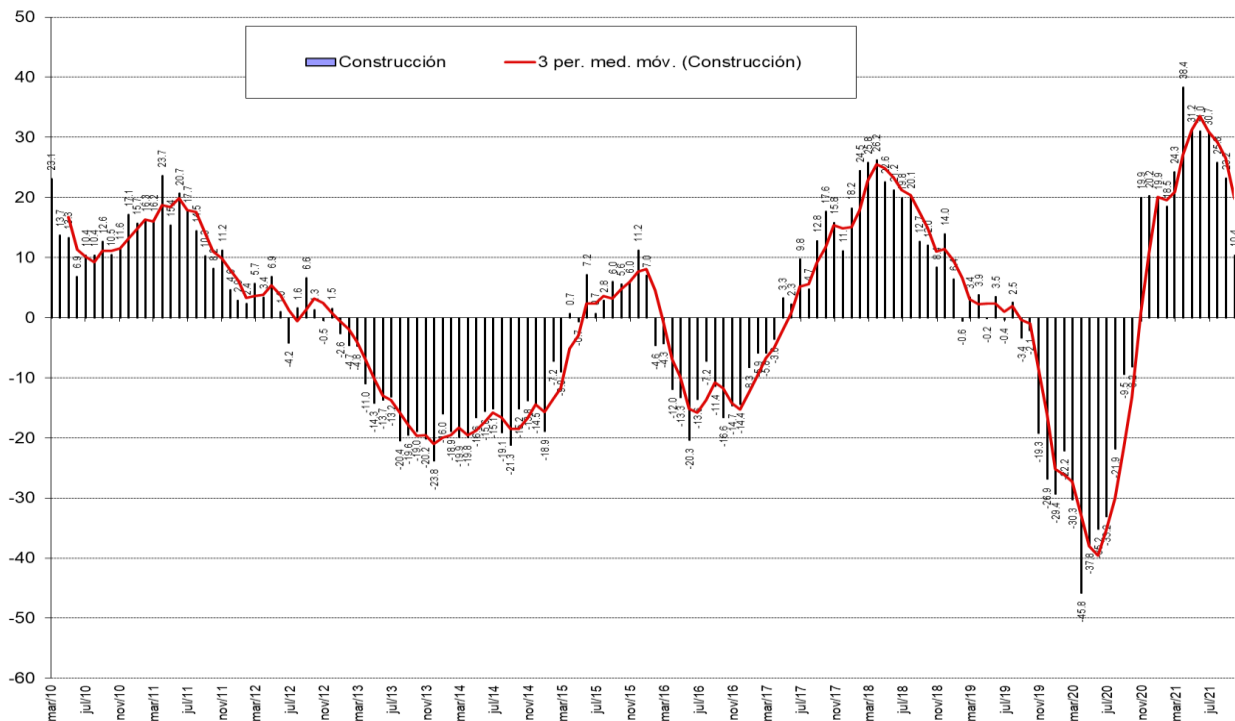
La demanda actual se presentó por debajo del nivel neutral con 40,9 puntos (superior al promedio histórico). El nivel de actividad disminuyó respecto del mes anterior, alcanzando 43,9 puntos (15,2 puntos inferior al mes anterior), mientras que la situación actual del negocio de la construcción alcanzó los 50,0 puntos.

En términos de expectativas, el indicador de costos de producción se situó superior al nivel neutral, alcanzó 89,4 puntos. Las presiones salariales se mantuvieron similares respecto del mes pasado, ubicándose en 68,9 puntos; y el empleo sectorial a futuro es expansivo, alcanzó 55,3 puntos. La situación financiera esperada de la empresa se posicionó en un nivel pesimista, disminuyó en 7,6 puntos respecto del mes anterior (alcanzó 45,5 puntos este mes); y las expectativas que el sector tiene sobre la economía chilena alcanzaron los 28,0 puntos, inferior al mes anterior en 18,2 puntos e inferior respecto al mismo mes del año pasado en 18,2 puntos.

Cuadro N°2 Indicador de Difusión Sectorial: Construcción

Pregunta	Construcción												Variación		Promedio Histórico	Desv. Est. Histórica
	nov-20	dic-20	ene-21	feb-21	mar-21	abr-21	may-21	jun-21	jul-21	ago-21	sept-21	oct-21	Mes	12 Meses		
Situación Actual													-8.3	20.1	40.0	14.9
Demanda	29.4	28.8	33.3	33.1	37.7	37.5	33.1	35.5	36.7	40.9	49.2	40.9	-8.3	20.1	40.0	14.9
Nivel de Actividad (3 meses)	48.4	53.0	51.6	50.8	51.4	46.5	49.2	42.8	44.5	49.2	59.1	43.9	-15.2	3.9	45.4	15.0
Situación General de la Empresa	36.5	40.2	42.1	47.7	49.3	41.7	43.1	42.8	44.5	44.7	52.3	50.0	-2.3	19.2	53.1	11.1
Expectativas																
Precios	57.9	52.3	54.8	61.5	65.9	62.5	71.5	70.3	71.1	72.7	77.3	74.2	-3.0	29.6	54.5	11.0
Costos	63.5	69.7	73.0	78.5	81.2	82.6	86.9	86.2	89.8	86.4	87.9	89.4	1.5	30.9	68.1	12.8
Salarios	54.0	55.3	54.0	56.9	60.9	54.2	54.6	63.0	60.9	62.1	68.9	68.9	0.0	25.1	57.8	11.3
Empleo	62.7	54.5	46.8	55.4	59.4	52.1	46.9	49.3	50.0	62.1	63.6	55.3	-8.3	0.7	50.0	15.1
Situación Económica Global del País	50.0	52.3	56.3	52.3	60.9	50.0	41.5	40.6	45.3	49.2	46.2	28.0	-18.2	-21.2	44.6	21.9
Situación Financiera Empresa	49.2	52.3	47.6	47.7	52.9	41.7	41.5	38.4	43.8	49.2	53.0	45.5	-7.6	0.1	51.3	11.6
Índice de Difusión Sectorial	46.0	41.7	40.1	44.2	48.6	44.8	40.0	42.4	43.4	51.5	56.4	48.1	-8.3	10.4	45.0	14.5

Figura 4. Variación % respecto igual mes del año anterior: Sector Construcción



2.3 Industria Manufacturera

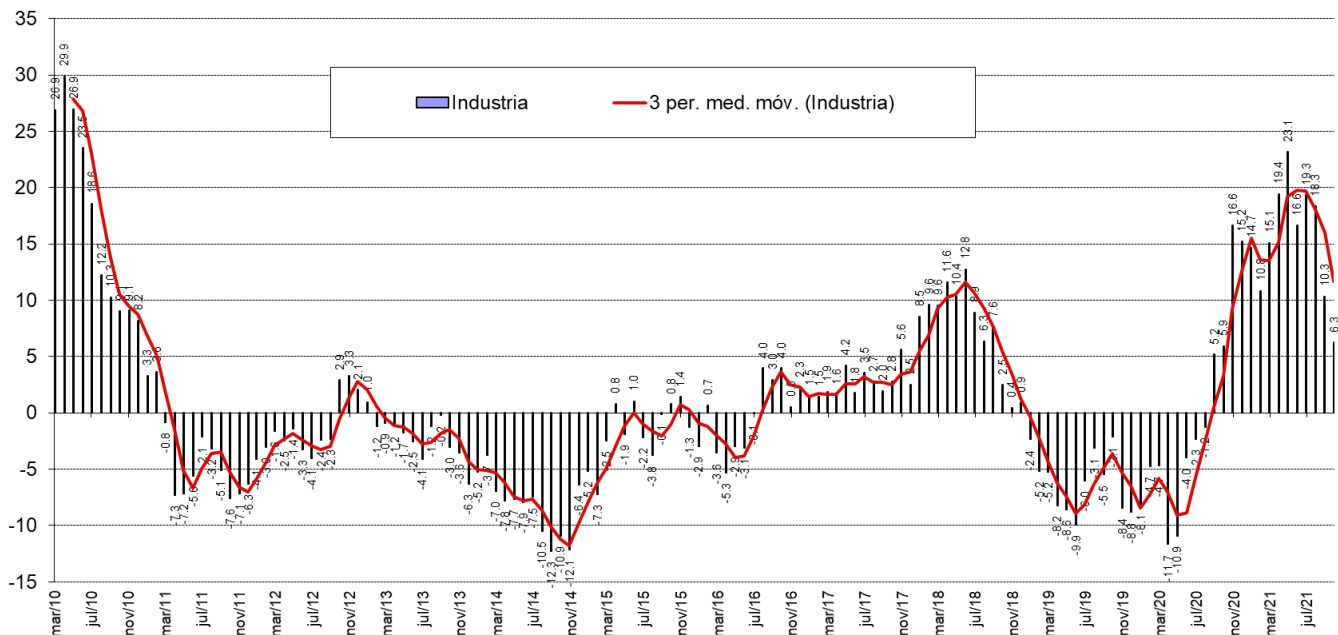
El sector manufacturero alcanzó un nivel de 59,3 puntos, inferior al mes anterior, ubicándose en un nivel superior al neutral. La producción actual aumentó respecto del mes pasado y se ubicó en 60,1 puntos, mientras que el nivel del subíndice de inventarios alcanzó un nivel inferior al neutral con 43,6 puntos. La demanda actual se presentó en un nivel optimista (57,8).

En el rango de expectativas, la producción esperada se posiciona por sobre del nivel neutral (63,8), e inferior al mes anterior en 3,9 puntos. Las expectativas de precios aumentaron respecto del mes anterior, y se ubicaron en un nivel de 79,4 puntos. Las presiones salariales alcanzaron 70,2 puntos. Los costos de producción alcanzaron los 88,5 puntos, inferior al mes anterior. La generación esperada de empleo sectorial se posicionó similar al mes pasado, alcanzó 58,3 puntos. La situación económica del país se ve pesimista alcanzando los 37,6 puntos, por debajo del promedio histórico, inferior en 19,5 puntos respecto del mes pasado e inferior en 26,8 puntos respecto del mismo mes del año pasado. Los encuestados se posicionaron en un nivel de inflación esperada de 4,8%.

Cuadro N°3 Indicador de Difusión Sectorial: Industria Manufacturera

Pregunta	Industria Manufacturera												Variación		Promedio Histórico	Desv. Est. Histórica
	nov-20	dic-20	ene-21	feb-21	mar-21	abr-21	may-21	jun-21	jul-21	ago-21	sept-21	oct-21	Mes	12 Meses		
Situación Actual																
Producción	56.8	57.5	51.1	49.0	68.9	54.0	53.2	57.8	60.3	59.2	58.6	60.1	1.5	-5.4	53.0	8.7
Inventarios	48.9	50.5	44.5	43.6	41.9	43.8	42.6	43.1	41.1	41.7	42.9	43.6	0.7	-7.0	53.3	4.6
Demanda	46.0	45.5	45.6	41.6	48.2	44.7	49.1	53.9	57.6	62.1	61.0	57.8	-3.2	17.6	41.2	10.1
Uso de Capacidad	71.9	73.6	70.9	69.7	71.7	70.9	70.5	70.0	71.8	71.6	73.5	75.0	1.5	5.8	71.1	3.3
Situación General de la Empresa	46.6	51.5	48.4	52.0	52.7	50.0	51.4	54.4	58.0	56.8	56.2	57.8	1.6	14.7	49.8	8.3
Expectativas																
Producción	65.3	54.5	62.1	70.3	68.0	55.8	62.5	56.9	67.4	68.4	67.6	63.8	-3.9	-5.8	58.3	9.4
Precios	56.8	62.0	57.7	65.3	70.7	66.8	69.9	69.6	73.2	69.9	76.2	79.4	3.2	28.8	56.0	7.0
Salarios	57.4	63.0	60.4	56.9	62.2	58.4	64.4	62.3	67.0	68.0	71.0	70.2	-0.8	12.1	60.9	5.1
Costos	67.6	70.0	66.5	74.3	82.0	81.4	85.6	79.9	82.1	81.6	90.0	88.5	-1.5	21.9	67.9	8.9
Empleo	52.3	52.0	51.1	52.0	54.5	49.1	54.6	55.4	55.8	60.7	60.0	58.3	-1.7	8.8	46.6	8.3
Inversiones	52.3	58.5	58.8	59.9	63.1	56.6	58.8	60.3	62.5	62.6	64.8	59.2	-5.6	8.6	55.7	10.6
Situación Económica Global del País	64.8	62.5	65.4	69.8	75.2	62.8	65.7	63.7	61.2	67.5	57.1	37.6	-19.5	-26.8	51.8	22.3
Situación General del Negocio	60.8	61.5	62.6	66.3	64.9	60.6	61.6	62.3	64.7	62.1	59.0	56.4	-2.6	-6.8	59.1	11.5
Inflación Esperada 12 meses	3.1	3.1	3.1	3.2	3.4	3.4	3.5	3.5	3.6	3.8	4.5	4.8	0.3	2.0	3.6	1.0
Índice de Difusión Sectorial	54.2	49.8	54.4	56.1	58.1	52.2	56.3	55.9	61.3	62.9	61.9	59.3	-2.6	6.3	48.7	7.0

Figura 5. Variación % respecto igual mes del año anterior: Sector Industrial

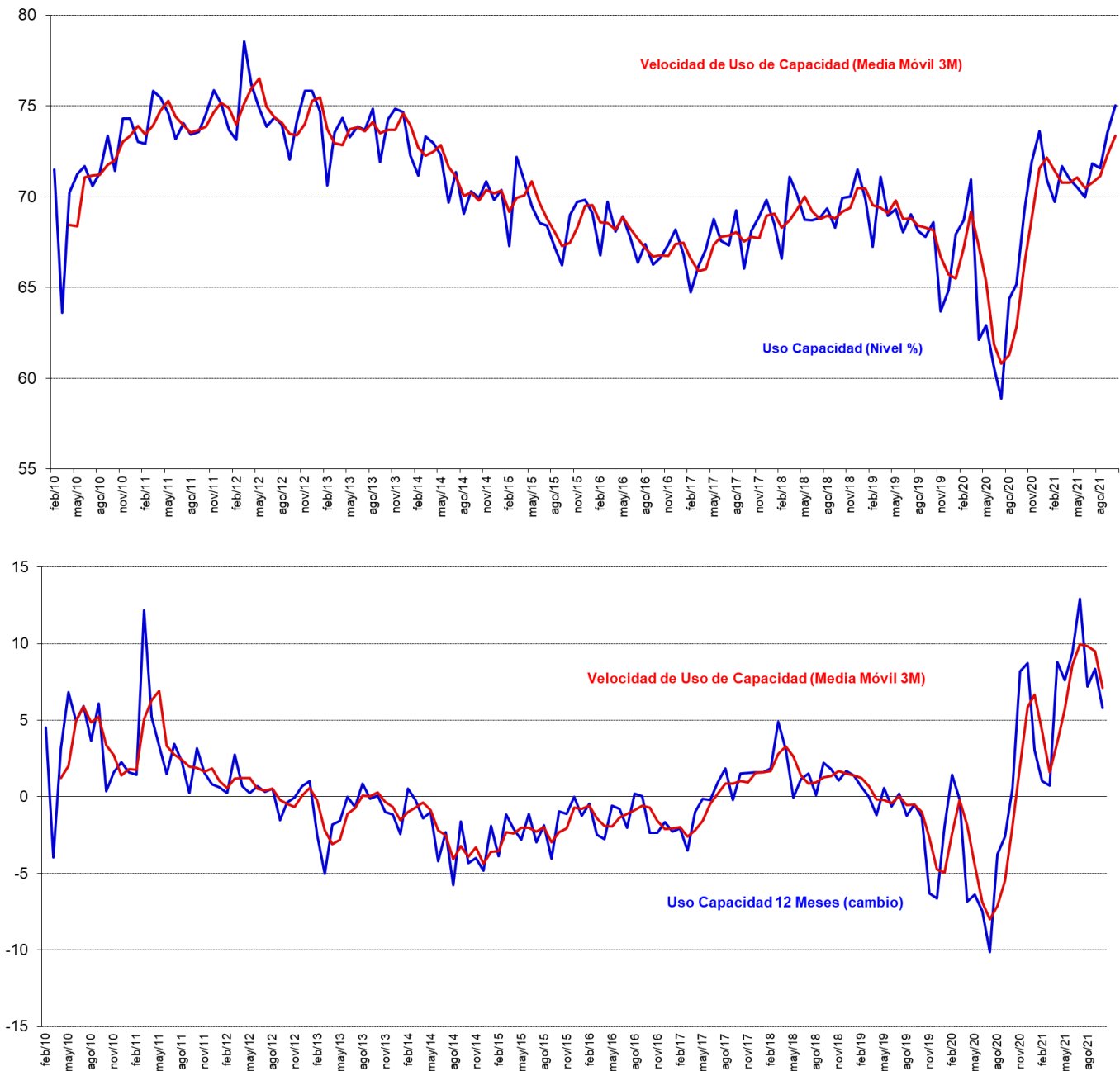


2.3.1 Análisis Uso de Capacidad Instalada de la Industria Manufacturera

El uso de capacidad instalada es un indicador importante al momento de evaluar la capacidad de respuesta del sector frente a shocks de demanda y oferta, de manera que se puede determinar la capacidad ociosa existente y, por ende, las posibilidades de alzas de precios y variación de empleo y producción que las empresas puedan implementar como manera de manejar eficientemente su stock de inventarios.

El uso de la capacidad instalada del sector se mantuvo similar respecto del mes pasado alcanzando un nivel de 75,0% de uso. El sector está muy cercano a su capacidad promedio histórica de 71,1%, y fuera de los márgenes de variabilidad (al presentar una desviación estándar histórica de 3,3 puntos en el uso de capacidad).

Figura 6. Uso de Capacidad Instalada 3 y 12 Meses y Promedios Móviles (figura inferior)



2.4 Minería

El indicador sectorial alcanzó los 66,1 puntos, similar al mes pasado, ubicándose cercano a su promedio histórico, y presentando un nivel de variabilidad de 7,7 puntos. El subíndice de producción actual alcanzó un nivel superior al neutral de 93,0 puntos, superior al mes anterior en 47,0 puntos, y 47,9 puntos superior a su nivel del mismo mes del año pasado. Dentro de los indicadores de minería, producción actual es un subíndice que presenta un alto nivel de volatilidad alcanzando una desviación histórica de 25,7 puntos. Por su parte el subíndice de inventarios presentó un nivel neutral. El índice de demanda que enfrentó el sector alcanzó los 51,6 puntos. La situación general actual de la empresa está por sobre el nivel neutral (96,9), superior al mes anterior.

En la subsección de expectativas, la producción esperada para los próximos meses presenta un indicador superior al nivel neutral con 96,9 puntos (13,4 puntos superior al mes anterior), superior a su promedio histórico de 72,7 puntos y manteniendo una fuerte variabilidad de 19,9 puntos de desviación estándar. Las expectativas de costos de insumos aumentaron respecto del mes pasado, con un nivel de 61,6 puntos. El sector se encuentra por sobre el nivel neutral respecto de la economía chilena con un nivel de expectativas de 93,8 puntos.

Cuadro N°4 Indicador de Difusión Sectorial: Minería

Pregunta	Minería												Variación		Promedio Histórico	Desv. Est. Histórica
	nov-20	dic-20	ene-21	feb-21	mar-21	abr-21	may-21	jun-21	jul-21	ago-21	sept-21	oct-21	Mes	12 Meses		
Situación Actual																
Producción	90.1	88.6	59.6	14.2	61.1	46.1	82.7	10.2	52.3	83.7	46.1	93.0	47.0	47.9	62.7	25.7
Inventarios	64.8	50.0	50.0	50.0	47.4	50.0	49.2	50.0	50.0	49.2	50.0	50.0	0.0	-4.6	49.8	5.1
Demanda	59.9	53.0	50.7	51.5	63.0	50.8	50.8	50.8	52.3	52.3	51.6	51.6	0.0	-0.8	61.4	12.9
Uso de Capacidad	87.7	95.6	95.3	95.2	92.0	96.1	96.7	96.7	95.9	90.8	95.8	95.9	0.1	1.5	94.3	2.2
Situación General de la Empresa	30.9	89.3	88.2	88.8	71.4	92.1	96.8	92.9	91.0	92.2	92.9	96.9	4.0	16.2	85.3	10.9
Expectativas																
Producción	87.7	15.6	93.9	86.3	39.6	47.6	83.5	84.2	81.9	82.9	83.5	96.9	13.4	15.1	72.7	19.9
Precios	64.8	50.2	49.3	50.0	52.6	45.3	50.0	50.0	49.2	50.0	50.8	49.2	-1.6	-0.8	48.6	9.4
Costos	62.3	51.0	51.5	57.7	61.1	56.3	51.6	52.4	57.5	57.0	53.2	61.6	8.5	11.6	57.2	14.8
Salarios	55.6	87.1	51.7	87.3	57.8	87.4	88.2	88.2	51.5	87.6	86.6	87.6	1.0	0.9	79.8	13.0
Empleo	37.7	86.9	50.0	44.8	70.8	50.0	51.6	57.1	86.5	55.4	90.5	96.1	5.6	14.1	52.6	12.5
Inversiones	72.9	90.9	90.4	91.0	74.0	93.7	85.0	92.9	90.2	92.2	92.1	96.1	4.0	4.6	87.6	11.0
Situación General de la Empresa	75.3	93.2	89.7	91.0	74.0	89.0	89.8	92.9	87.2	87.6	87.4	54.7	-32.7	-38.4	62.2	15.1
Situación Económica Global del País	55.6	97.7	90.4	98.5	92.2	99.2	89.8	96.8	96.2	97.7	87.4	93.8	6.4	6.2	68.4	21.4
Índice de Difusión Sectorial	60.9	39.6	64.9	62.6	51.7	49.5	61.7	61.7	61.4	62.0	61.7	66.1	4.5	6.3	61.6	7.7

Figura 7. Variación % respecto igual mes del año anterior: Sector Minería

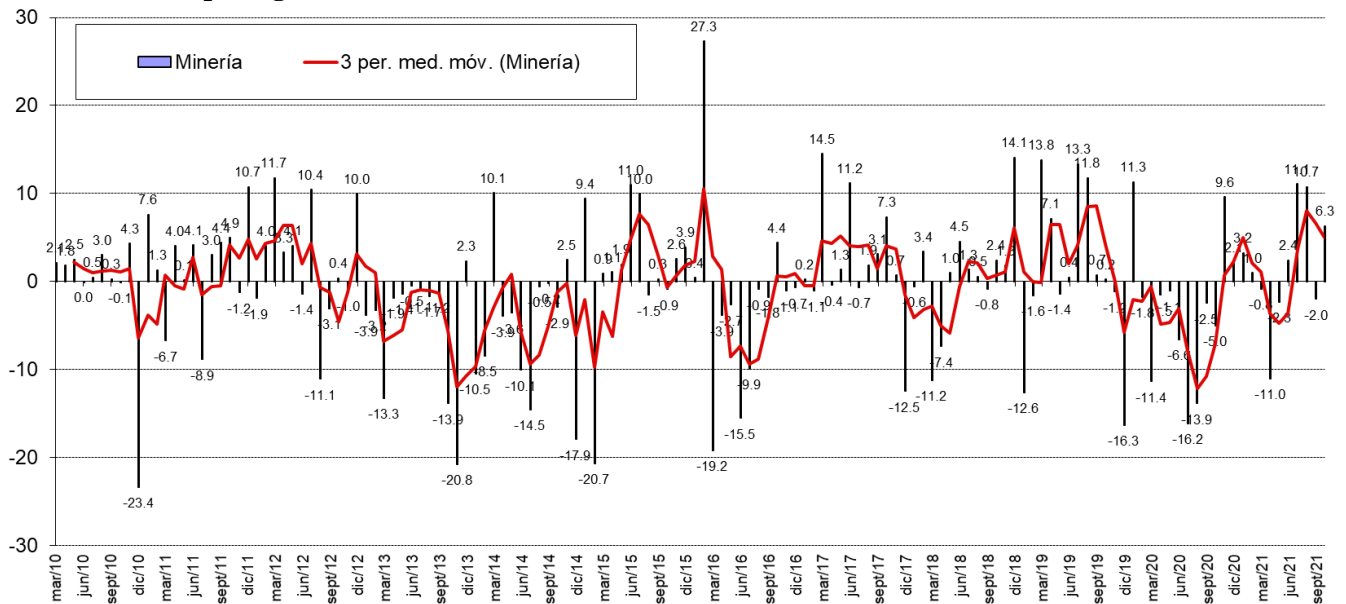
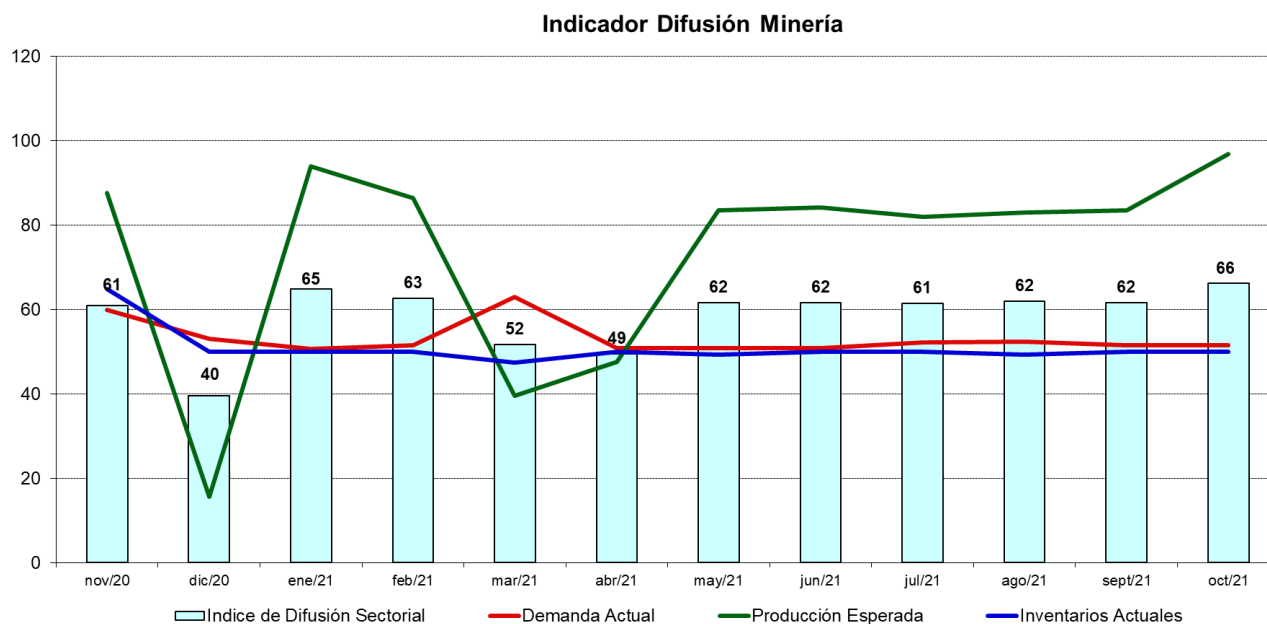


Figura 8. Indicador Difusión del Sector Minería



3 Análisis por Variables Individuales

Los índices que presentan las mayores variaciones respecto al mes pasado fueron: Producción Actual (24,2), Situación General del Negocio (-12,8) y Situación Económica Global del País (-13,4); en frecuencia anual los mayores cambios se produjeron en Precios Venta (18,6), Producción Actual (21,2) y Costos Insumos (22,5).

Cuadro N°5. Indicadores de Confianza Sectorial: Variables Individuales

Indicador		Oct 2021	Sep 2021	Oct 2020	Cambio Mes Anterior	Cambio en 12 Meses
Actual	Producción Actual	76.6	52.3	55.3	24.2	21.2
	Demanda	51.8	53.8	43.2	-2.0	8.6
	Inventarios	44.1	44.0	52.5	0.1	-8.4
	Uso de Capacidad	85.5	84.7	81.8	0.8	3.7
	Situación Actual Empresa	66.4	65.8	50.1	0.6	16.3
Expectativas	Producción o Ventas Esperada	72.7	71.9	73.6	0.8	-1.0
	Precios Venta	69.4	68.7	50.8	0.7	18.6
	Salarios	75.6	75.5	62.9	0.1	12.7
	Empleo	66.7	67.4	58.5	-0.8	8.2
	Costos Insumos	82.1	78.7	59.5	3.4	22.5
	Inversiones	68.0	69.9	62.1	-1.9	5.9
	Situación General del Negocio	51.7	64.5	66.5	-12.8	-14.8
	Situación Económica Global del País	46.2	59.6	64.6	-13.4	-18.4
Inflación Esperada 12 meses	4.8	4.4	2.9	0.4	1.9	

Figura 9. Indicadores Sectoriales por Concepto: Nivel Actual

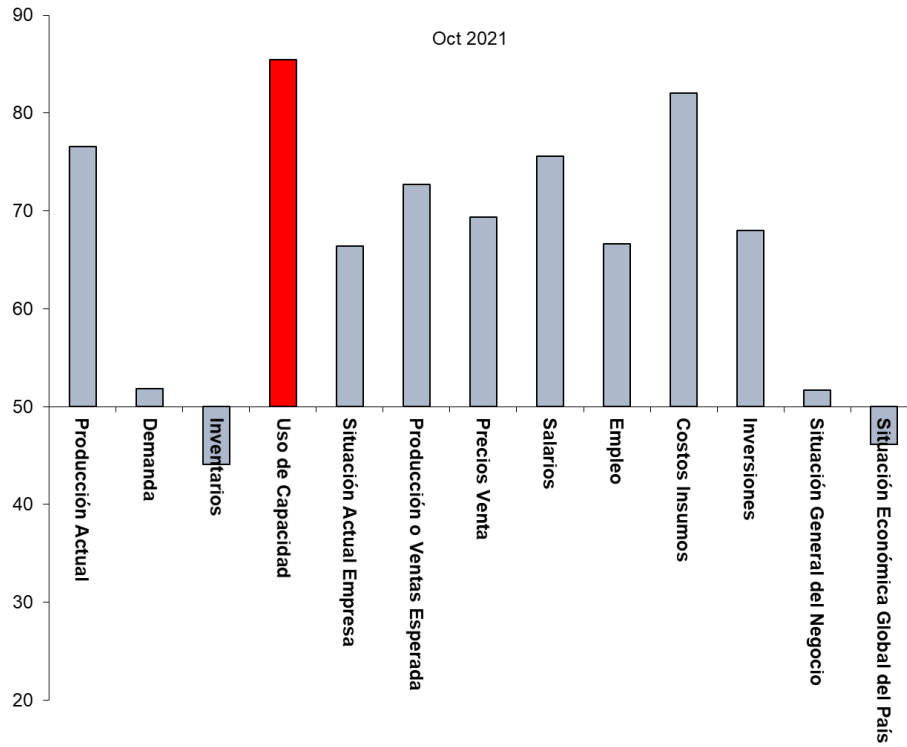


Figura 10. Indicadores Sectoriales por Concepto: Comparación Mes Anterior

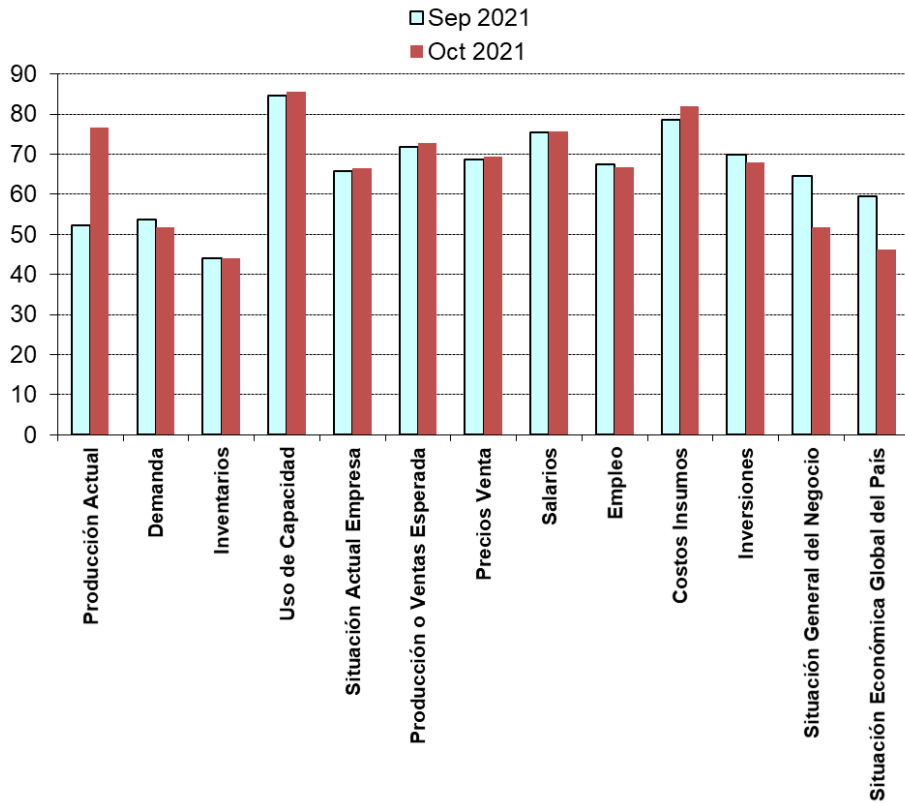
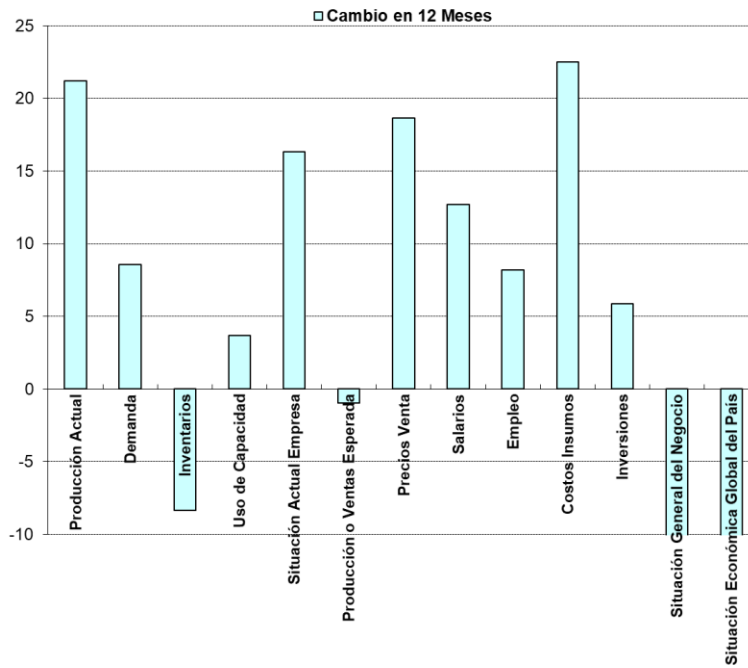


Figura 11. Indicadores Sectoriales por Concepto: Cambio en 12 Meses



3.1 Expectativas de Situación Económica Chilena y Empresarial

Analizando la dinámica de los sub-índices agregados para la situación esperada de la economía versus la situación esperada para las empresas, podemos ver una alta correlación, visualizándose una dinámica muy similar entre ambos índices (ver Figura 12a y 12b).

Las expectativas de la situación esperada de la empresa se presentaron optimistas con 51,7 puntos. La situación económica del país esperada presentó un nivel pesimista de 46,2 puntos.

Si excluimos al sector Minería las expectativas de la economía chilena aún presentan una alta correlación: las perspectivas económicas son optimistas (ver 12.b) alcanzando un nivel de 30,3 puntos versus los 46,2 puntos que alcanza el indicador a nivel agregado (incluyendo Minería).

Figura 12a. Índice Expectativas de Economía Chilena y Situación Esperada de la Empresa

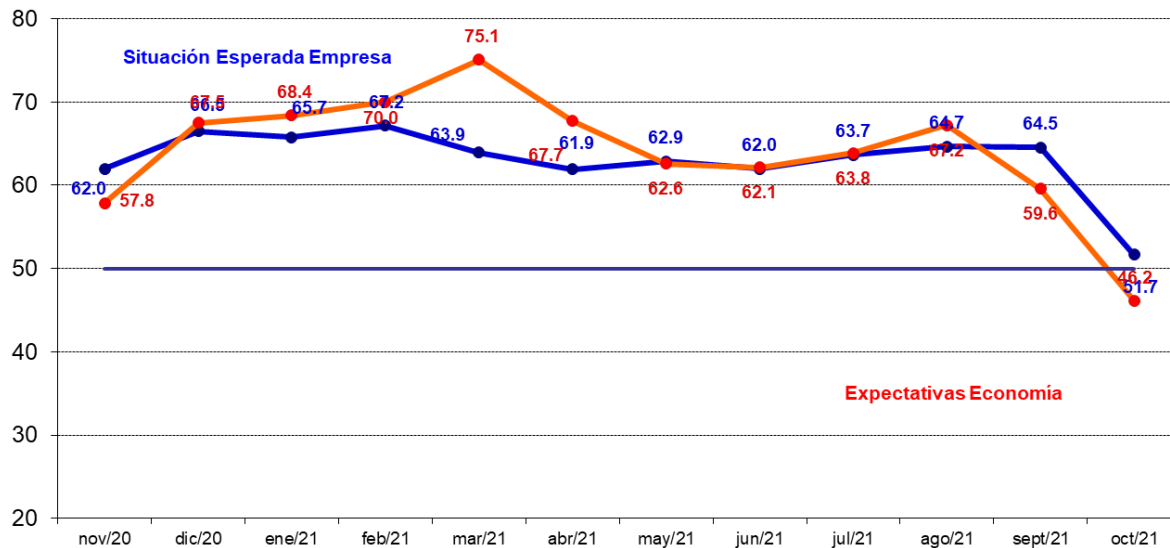


Figura 12b. Índice Expectativas de Economía Chilena Agregada y Excluyendo Minería

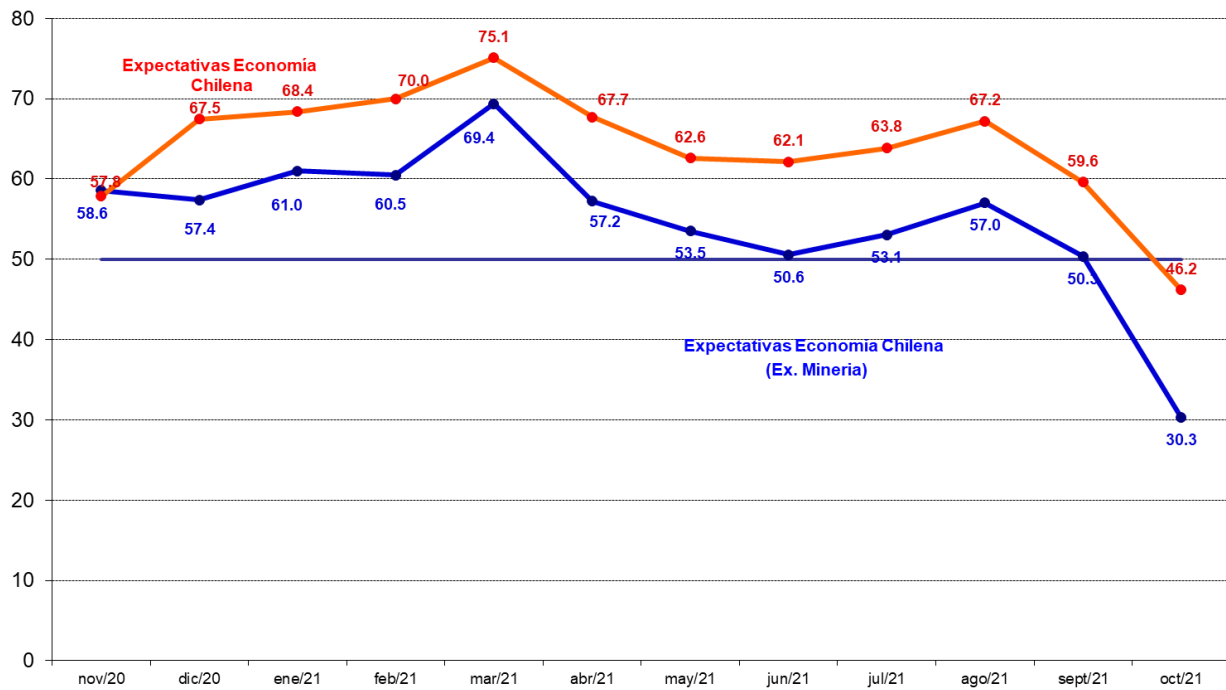


Figura 13a. Índice Expectativas de Economía Chilena e Inversión Planeada (Cambio 12 meses)

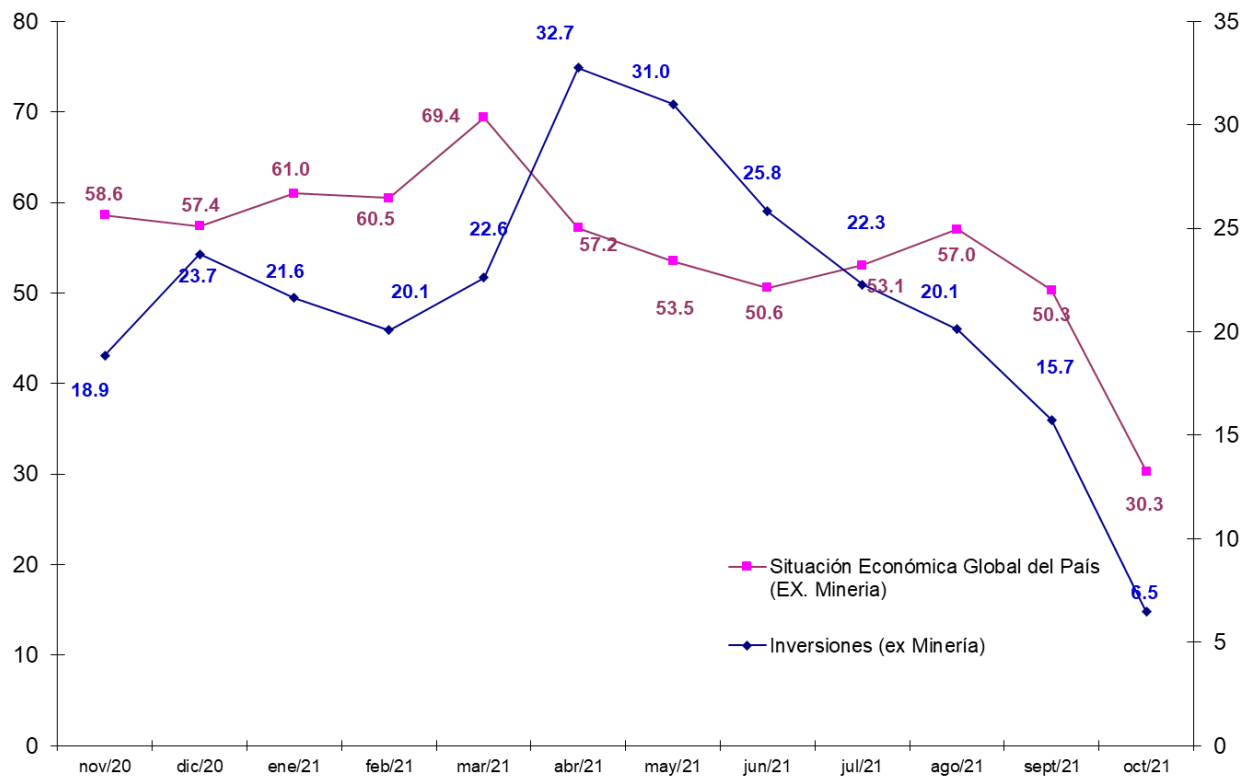


Figura 13b. Índice de Demanda Actual y Situación Actual del Negocio

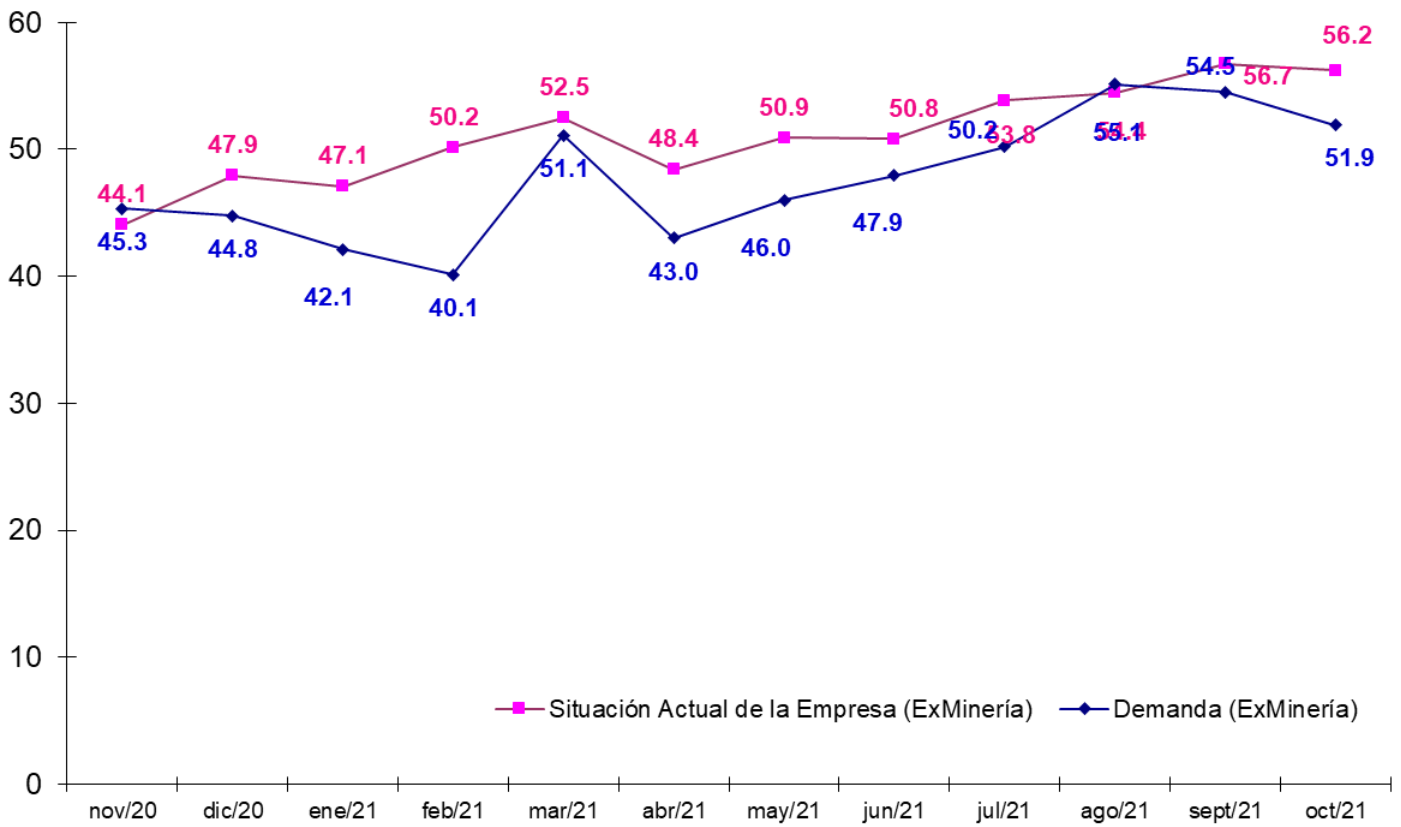
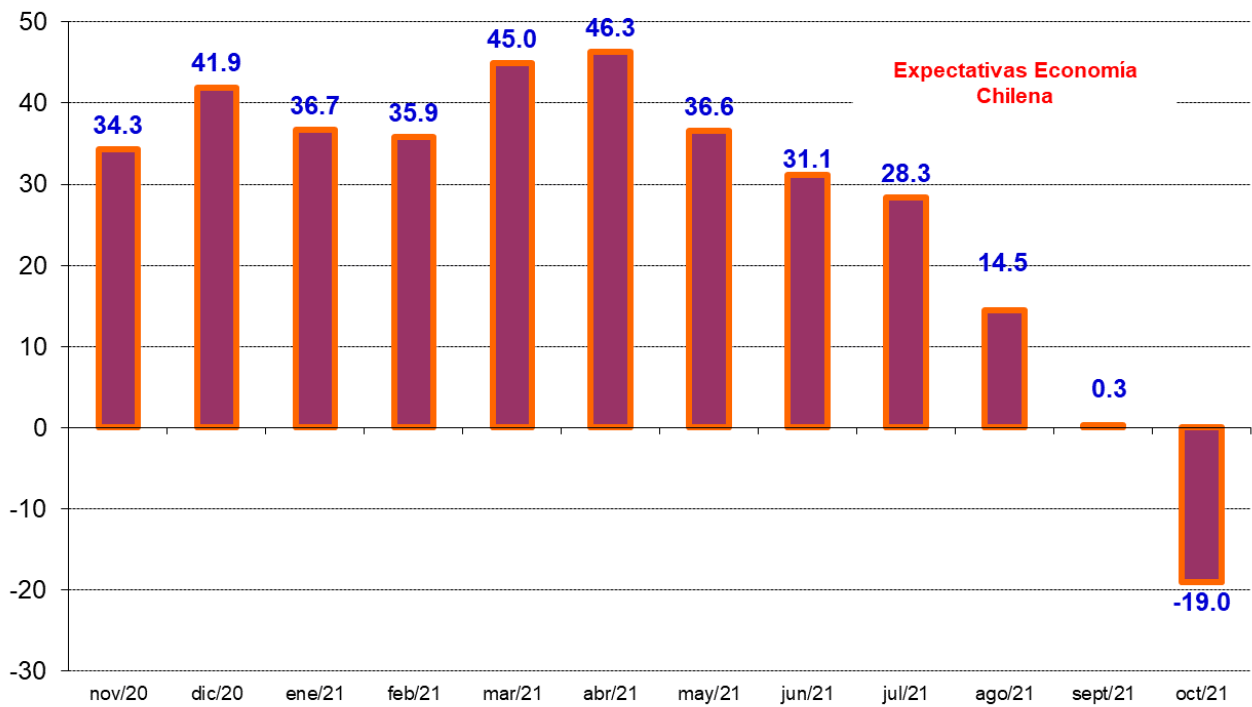


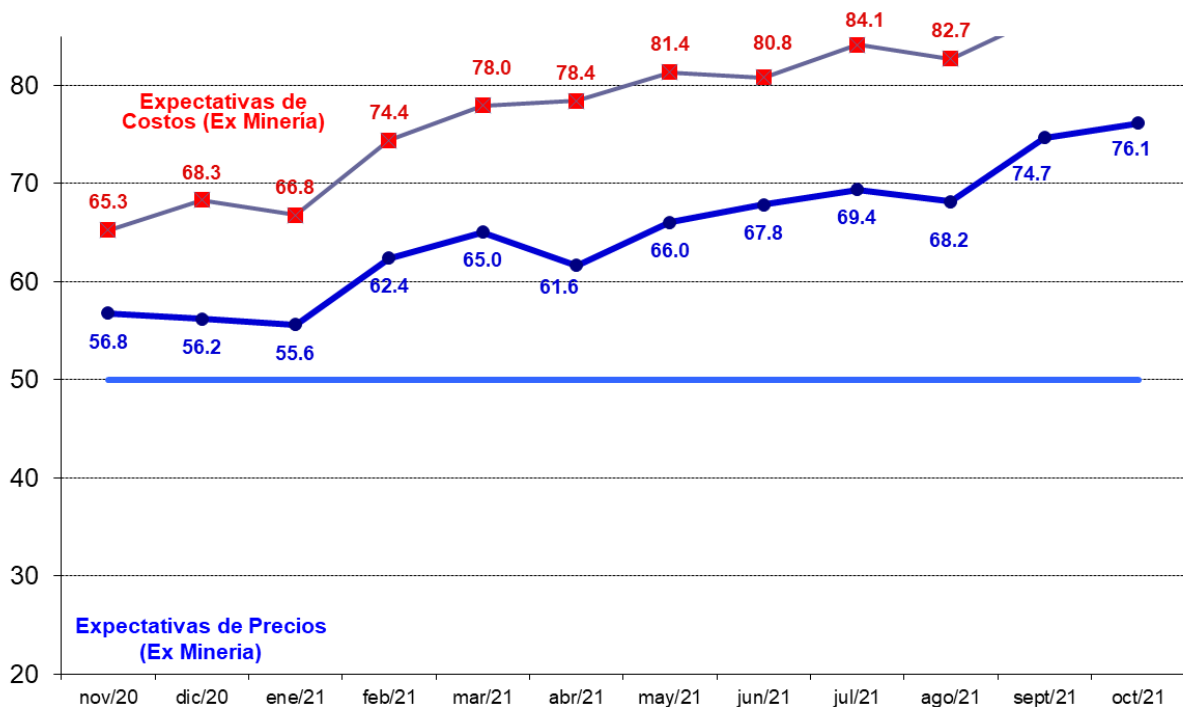
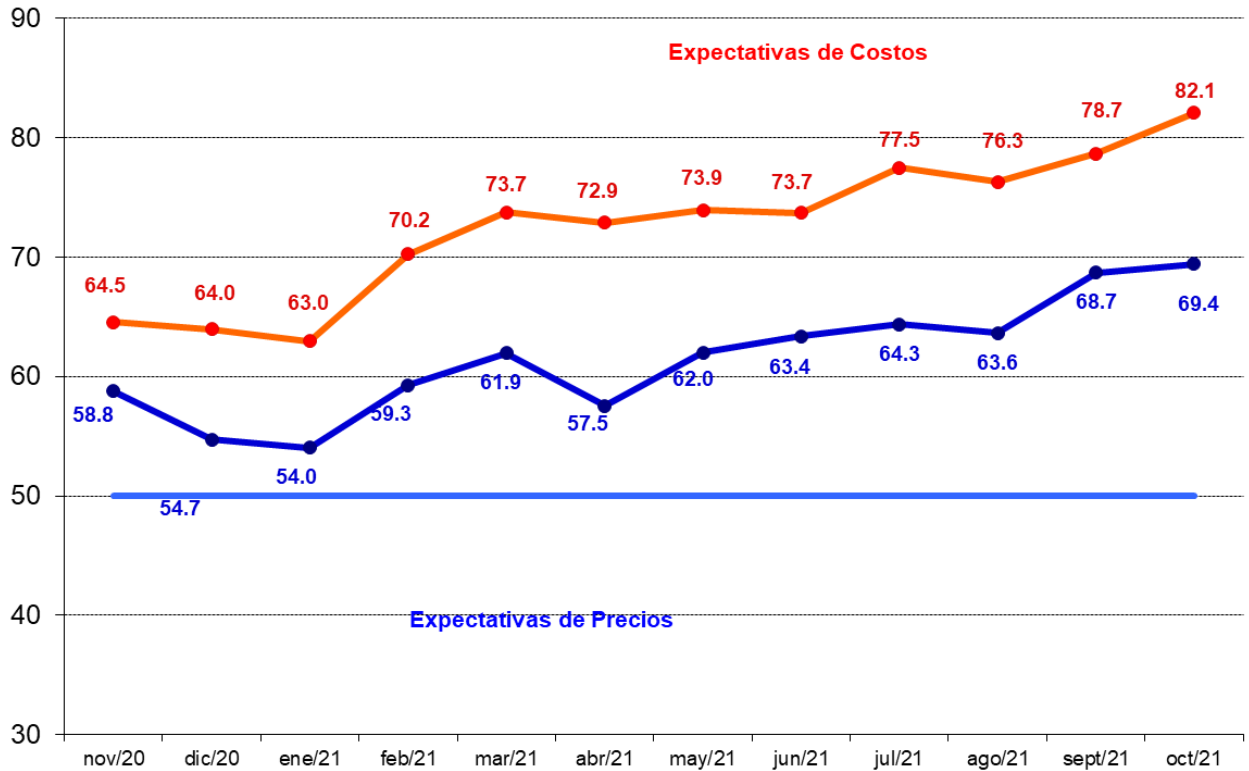
Figura 14. Evolución Índice Expectativas de Economía Chilena (Variación en 12 Meses)



3.2 Encuesta de Costos e Inflación Esperada

Como una forma de evaluar la dinámica de la inflación esperada, las Figuras 15a y 15b pueden ser utilizadas para monitorear las presiones inflacionarias y para correlacionarlas con la pregunta de costos. Se observa una correlación positiva de ambos índices, durante la mayor parte del tiempo. Durante este mes los subíndices de costos y precios se ubican en 82,1 y 69,4 puntos respectivamente. Este análisis sigue una dinámica similar si se excluye el sector Minería, tal como se observa en la figura 15b.

Figura 15a y 15b. Índice de Precios y Costos Esperados Sectoriales (Figura inferior excluye sector Minería)

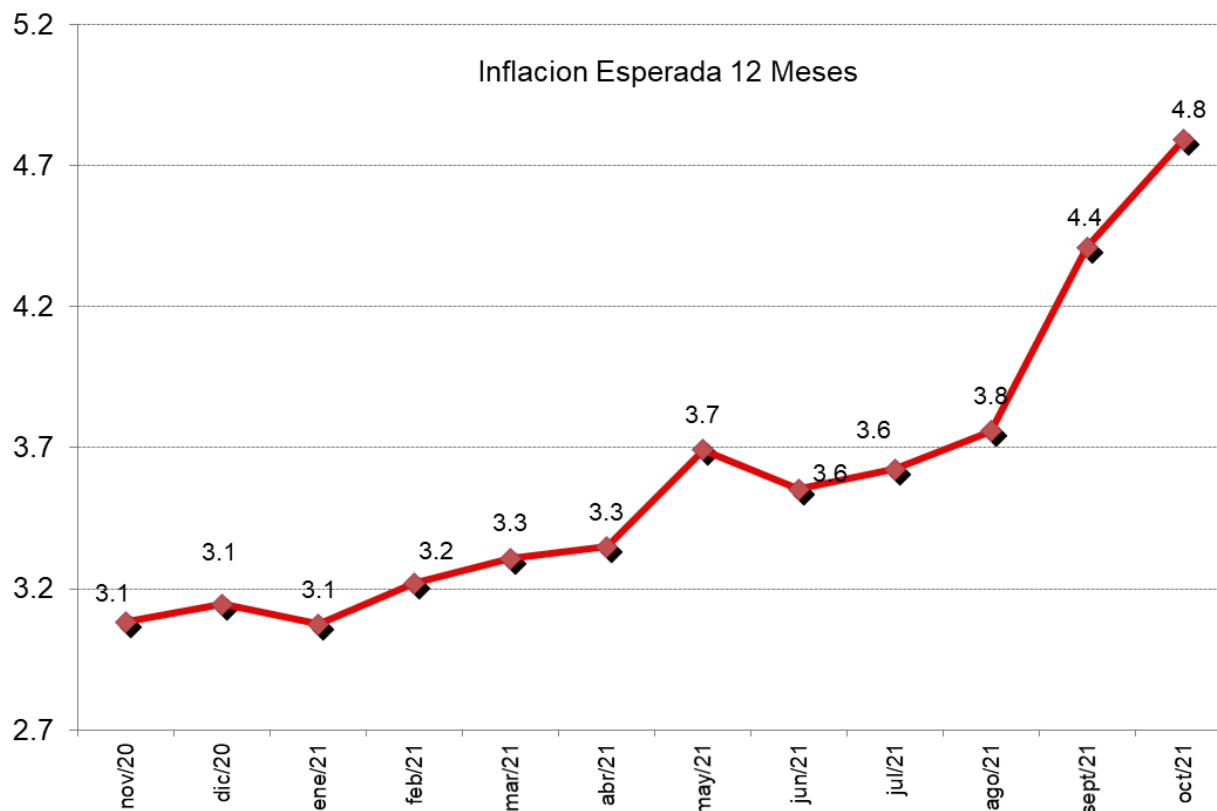


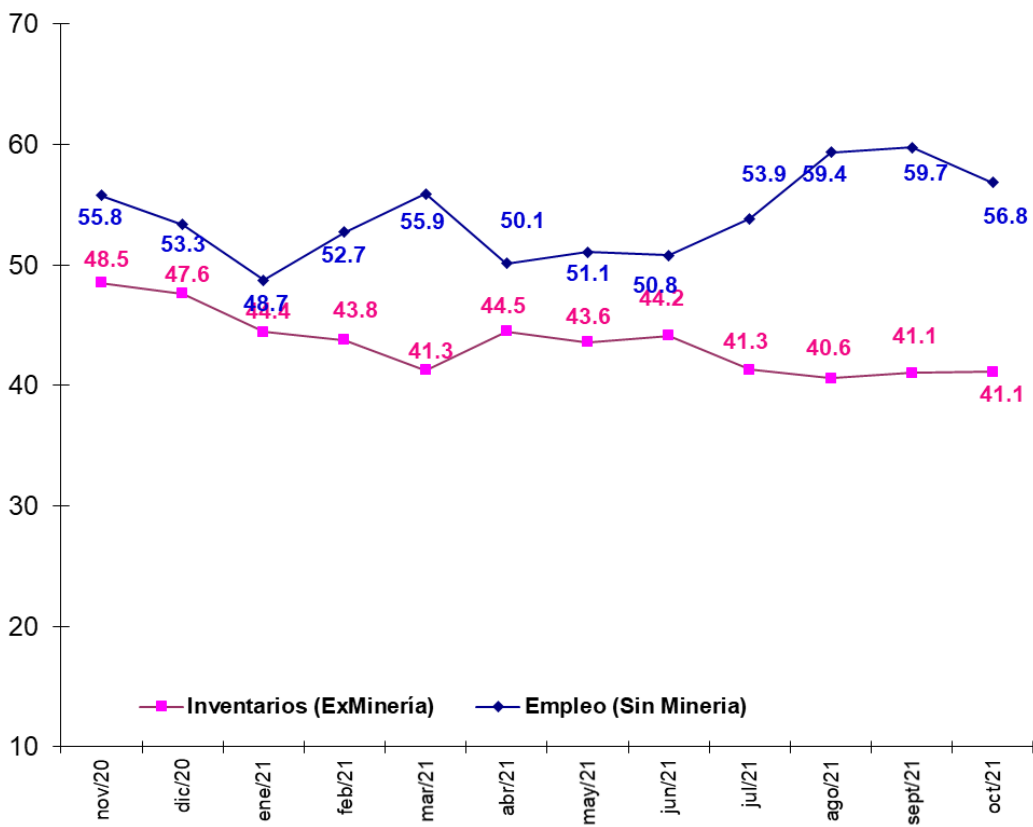
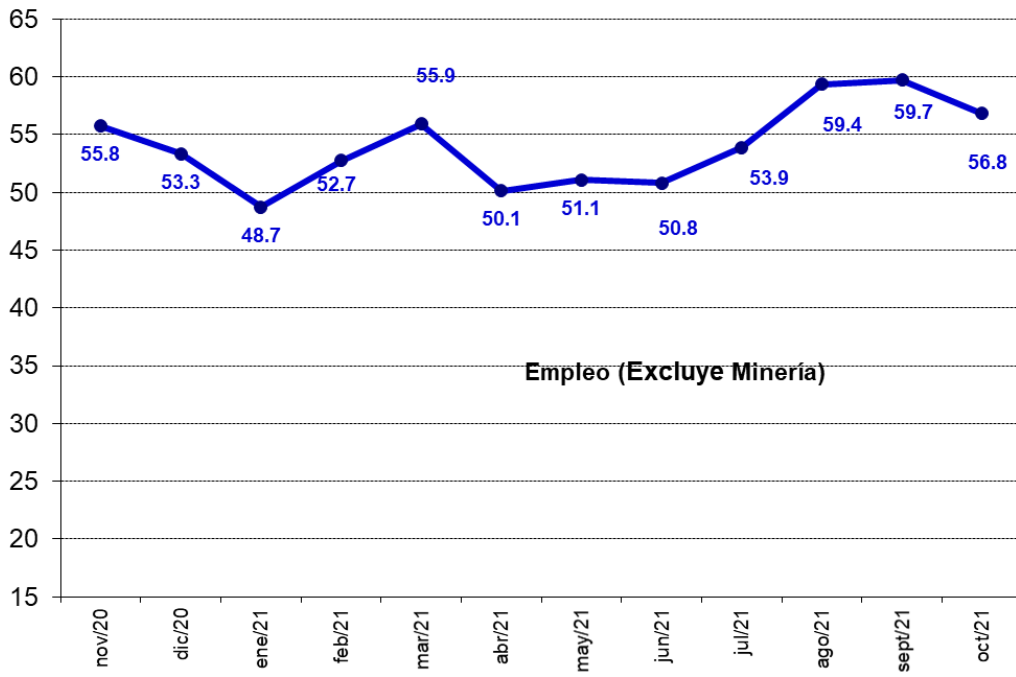
Inflación Esperada y Empleo

Respecto de la pregunta correspondiente a las *expectativas de inflación para los próximos 12 meses*, de los resultados de la encuesta se observa una distribución estadística con sesgo y curtosis. Hacia septiembre de 2011 la inflación se encontraba en rango del 3,5%. Posteriormente, ya en noviembre del mismo año las presiones de inflación comienzan a aumentar, ubicándose en 3,8%. A partir de abril de 2012, comienzan nuevamente a caer hasta junio de 2013, cuando crecen nuevamente. Durante el 2014 continúa la tendencia al alza, alcanzando en diciembre de 2014 expectativas de 4,1% de inflación. En enero del 2015 las expectativas de inflación vuelven a disminuir, ubicándose en 3,7%. En abril del mismo año las expectativas de inflación vuelven a elevarse hasta 3,9%, manteniéndose alrededor de dicho valor hasta Julio con un valor de 3,9%. En el mes de agosto del año 2015 las expectativas de inflación vuelven a aumentar hasta 4,2%, alcanzando un nivel de 4,4% entre septiembre y octubre para luego comenzar a disminuir. La inflación esperada ha continuado disminuyendo hasta enero del 2017, donde se ha mantuvo hasta mayo del mismo año en 3,2%. La inflación esperada continuó disminuyendo hasta enero del 2018 (2,7%), para posteriormente, comenzar a incrementarse paulatinamente. En diciembre de 2019 la inflación esperada para los próximos 12 meses fue de 3,7%.

Las expectativas de inflación promedio para los 12 meses próximos para el sector Comercio e Industria alcanzaron un 4,79%. La mediana se ubica en 4,90% para Comercio e Industria (Figuras 16 y 17 y cuadro 6).

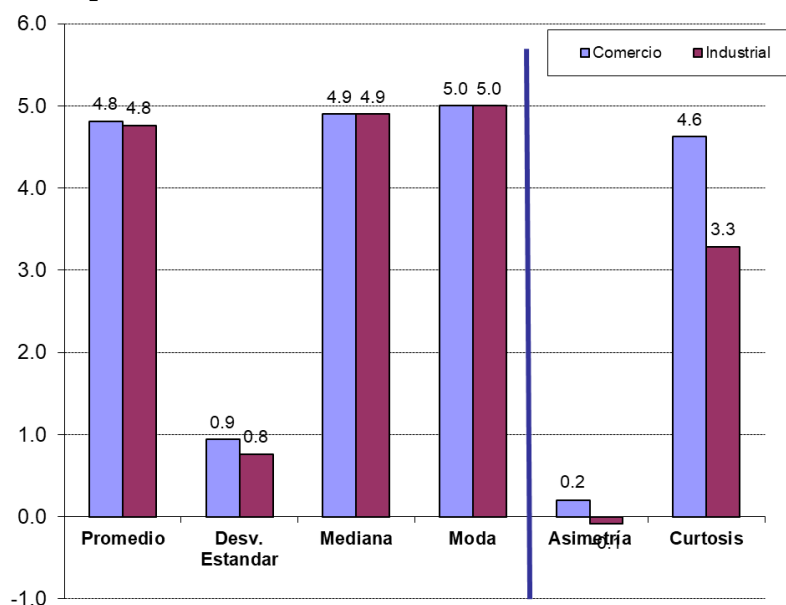
Figura 16. Inflación Esperada en 12 meses (Comercio e Industria), Generación de Empleo (Excluyendo Minería) e Inventarios





Si finalmente observamos las Figura 16 (empleo e inventarios y empleo), podemos ver por otra parte que la generación de empleo sectorial aumentó ligeramente respecto del mes pasado, alcanzando un indicador promedio de 56,8 puntos (excluyendo Minería).

Figura 17. Estadísticos de la Inflación Esperada en 12 meses Sectoriales



Cuadro N°6. Descripción Estadística de la Inflación Esperada

Estadístico	Inflación Esperada 12 meses		Promedio Ponderado
	Sector		
	Comercio	Industrial	
Promedio	4.81	4.76	4.79
Desv. Estandar	0.94	0.76	0.85
Test Inflacion = 3	20.65	24.15	22.35
P-Value Test $\rho = 3$	0.0000	0.0000	0.0000
Muestra	115	109	112
Mediana	4.90	4.90	4.90
Moda	5.00	5.00	5.00
Asimetría	0.20	-0.09	0.06
Test Sesgo	0.86	-0.38	0.26
P-Value S=0	0.3876	0.7005	0.5399
Curtosis	4.62	3.29	3.97
Test Curtosis	3.55	0.61	2.12
P-Value C=3	0.0004	0.5393	0.2626

Muestra

Este mes la muestra alcanzó a 299 encuestados lo que corresponde al 48,9% de la muestra referencial.

Cuadro N°7 Base Muestral

Sector	Población		
	BOCh	Encuestadas	%
Comercio	200	115	57.5%
Construcción	100	66	66.0%
Industria	300	109	36.3%
Minería	11	9	81.8%
Totales	611	299	48.9%