

Indicador Mensual de Confianza Empresarial | IMCE

Informe Junio 2021



Resumen Ejecutivo ¹

El Indicador Mensual de Confianza Empresarial (IMCE) este mes alcanzó un nivel de 54,33 puntos; similar al mes pasado, posicionando a las expectativas empresariales globales en un nivel superior al neutral. El sector Comercio experimentó una caída de 3,28 puntos; el sector Manufacturero una caída de 0,44 puntos; el sector Construcción un aumento de 2,39; y el sector Minero mantuvo sus expectativas constantes. Construcción se posicionó en un nivel pesimista, mientras que los sectores de Comercio, Industria Manufacturera y Minería se ubicaron en niveles optimistas.

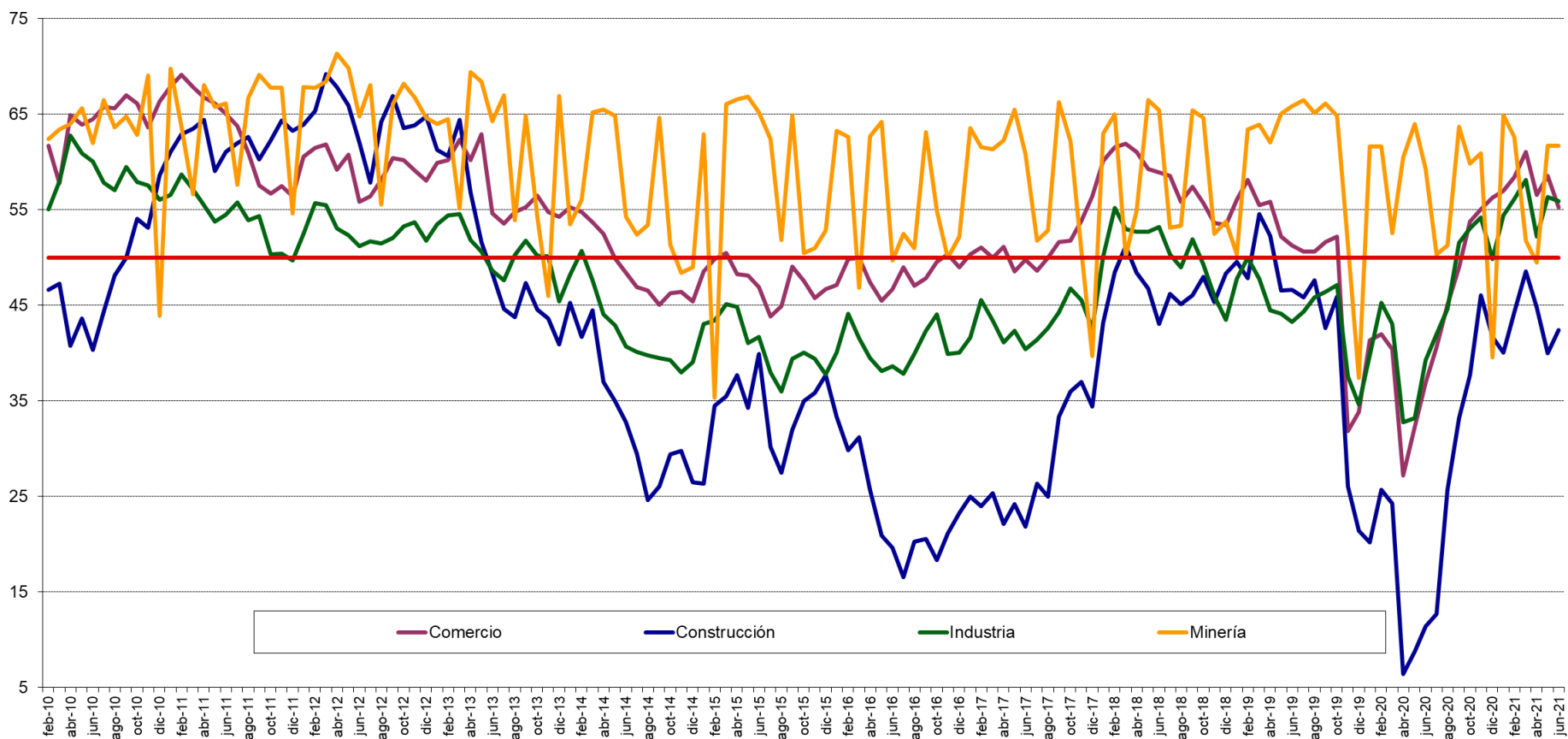
Las presiones de salarios se posicionaron en un nivel superior al neutral (71,2 puntos); las expectativas sobre empleo aumentaron en 1,2 puntos respecto del mes anterior (52,4 puntos); y la producción esperada se ubicó en 64,4 puntos, inferior al mes anterior en 3,8 puntos. El uso de la capacidad instalada alcanzó un 83,3% de uso, similar al mes pasado. La inflación esperada se ubicó en 3,6%, inferior al mes anterior.

La demanda actual alcanzó 48,7 puntos, superior al mes anterior en 1,5 puntos. Los inventarios se ubicaron por debajo del nivel deseado alcanzando 46,1 puntos; las presiones de costos alcanzaron los 73,7 puntos; la situación general del negocio alcanzó un nivel de 62,0 puntos; y la apreciación general sobre la economía chilena se ubicó en un nivel de 62,1 puntos, inferior al mes anterior en 0,5 puntos.

	Comercio	Construcción	Industria	Minería	IMCE
abr-17	51.09	22.14	41.09	62.24	44.11
may-17	48.57	24.21	42.32	65.49	44.93
jun-17	49.74	21.88	40.40	60.86	43.20
jul-17	48.63	26.37	41.40	51.79	42.41
ago-17	50.00	25.00	42.65	52.82	43.17
sept-17	51.63	33.33	44.29	66.23	48.26
oct-17	51.76	35.98	46.79	62.21	48.96
nov-17	53.86	36.97	45.51	50.66	47.01
dic-17	56.42	34.38	42.56	39.66	44.00
ene-18	60.08	43.18	50.15	62.96	53.79
feb-18	61.52	48.46	55.17	64.95	57.38
mar-18	61.86	51.15	52.97	50.13	54.34
abr-18	61.06	48.39	52.67	54.88	54.41
may-18	59.29	46.77	52.70	66.47	55.87
jun-18	58.87	43.08	53.16	65.40	55.05
jul-18	58.55	46.19	50.31	53.14	52.16
ago-18	55.84	45.09	48.99	53.35	50.82
sept-18	57.39	46.05	51.89	65.40	54.75
oct-18	55.68	47.98	49.28	64.60	53.55
nov-18	53.64	45.34	45.95	52.46	49.01
dic-18	53.39	48.33	43.48	53.76	48.81
ene-19	56.02	49.58	47.79	50.33	50.67
feb-19	58.09	47.86	50.00	63.39	54.17
mar-19	55.47	54.58	47.74	63.93	54.01
abr-19	55.85	52.24	44.44	62.02	52.08
may-19	52.22	46.58	44.09	65.05	50.56
jun-19	51.25	46.62	43.25	65.85	50.16
jul-19	50.62	45.83	44.31	66.47	50.36
ago-19	50.62	47.60	45.87	65.13	51.02
sept-19	51.59	42.65	46.40	66.12	50.74
oct-19	52.16	45.90	47.15	64.84	51.52
nov-19	31.83	26.09	37.54	51.30	36.58
dic-19	33.85	21.43	34.64	37.42	32.53
ene-20	41.36	20.18	39.73	61.64	40.67
feb-20	41.97	25.69	45.26	61.64	43.91
mar-20	40.38	24.26	43.03	52.57	40.70
abr-20	27.21	6.43	32.77	60.50	31.74
may-20	32.30	8.80	33.18	63.98	34.28
jun-20	36.89	11.40	39.26	59.28	37.30
jul-20	40.62	12.68	41.99	50.32	37.81
ago-20	45.08	25.72	44.63	51.28	42.51
sept-20	48.99	33.20	51.56	63.67	49.81
oct-20	53.77	37.69	53.07	59.84	51.68
nov-20	55.05	46.03	54.17	60.91	54.16
dic-20	56.23	41.67	49.83	39.55	48.00
ene-21	56.96	40.08	54.40	64.88	54.38
feb-21	58.40	44.23	56.11	62.60	55.72
mar-21	61.02	48.55	58.11	51.73	55.88
abr-21	56.53	44.79	52.21	49.47	51.42
may-21	58.54	40.00	56.33	61.68	54.88
jun-21	55.26	42.39	55.88	61.68	54.33

¹ La composición específica de todos los indicadores de confianza que aquí se comentan se encuentra en el Anexo Técnico disponible en www.icare.cl y www.uai.cl.

Figura 0.
Evolución del IMCE por sector económico



1 Evolución del IMCE

El Indicador Mensual de Confianza Empresarial presentó un nivel de 54,33 puntos, disminuyendo en 0,55 puntos respecto del mes anterior (figuras 1a-1d) y aumentando en 17,03 puntos respecto de igual mes del año pasado. Este indicador agregado se ubica actualmente por sobre del umbral neutral de 50 puntos para los siguientes tres a seis meses.

Revisando la dinámica del IMCE y el IMCE que excluye al sector Minería (Figura 1b, “IMCE sin Minería”) podemos apreciar que ambos presentan una alta correlación. El IMCE que excluye al sector minero se posiciona en un nivel optimista, ligeramente inferior al IMCE Global.

Figura 1a.
Evolución del IMCE

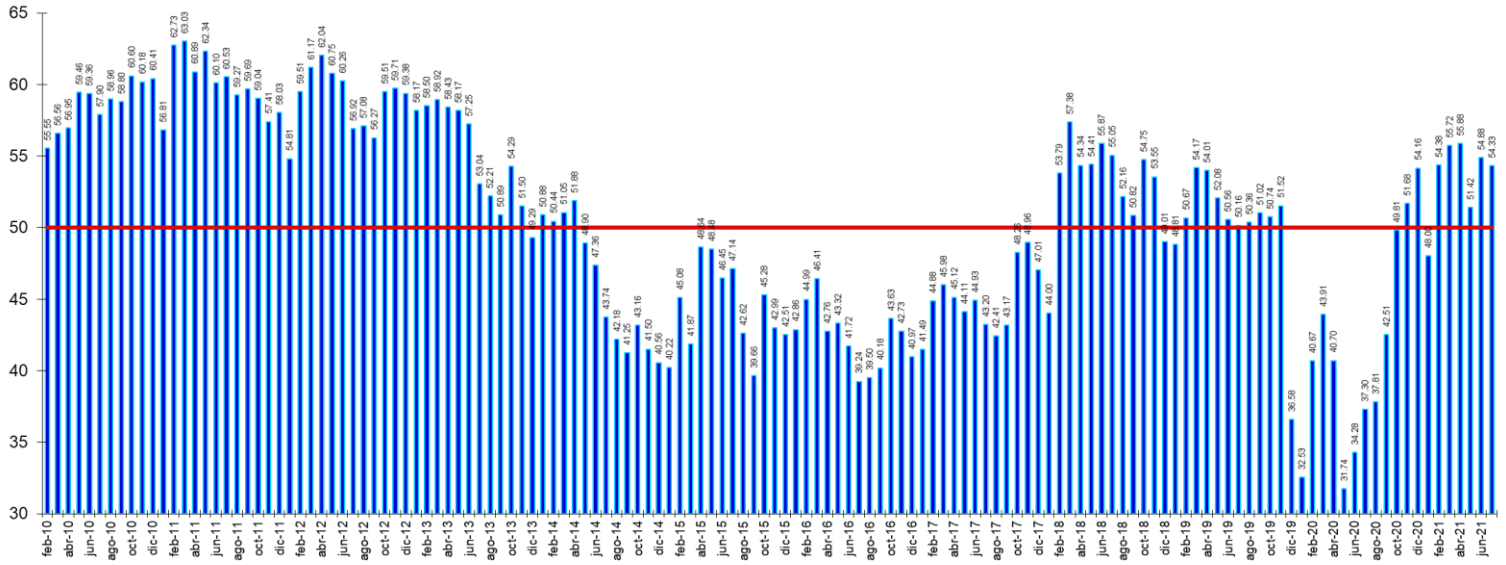


Figura 1b.
Evolución del IMCE Global versus IMCE sin Minería

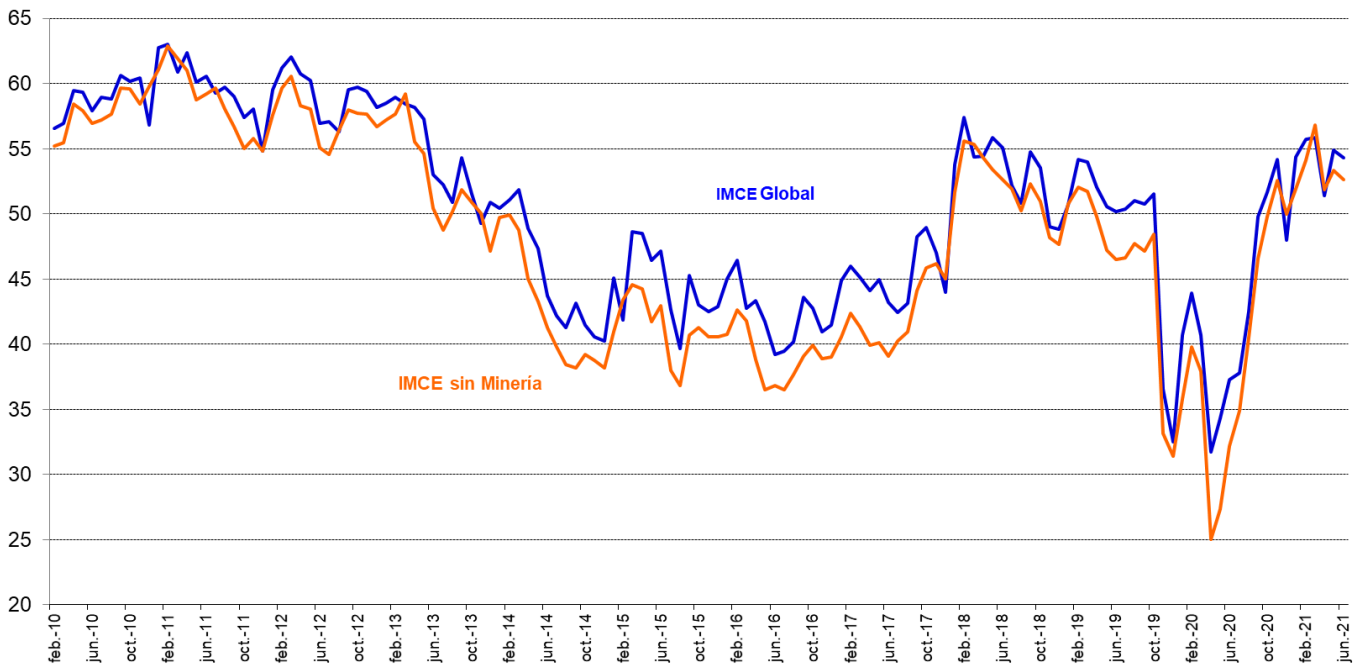


Figura 1c.
Variación del IMCE en 12 Meses y Velocidad medida por su Media Móvil de tres Meses

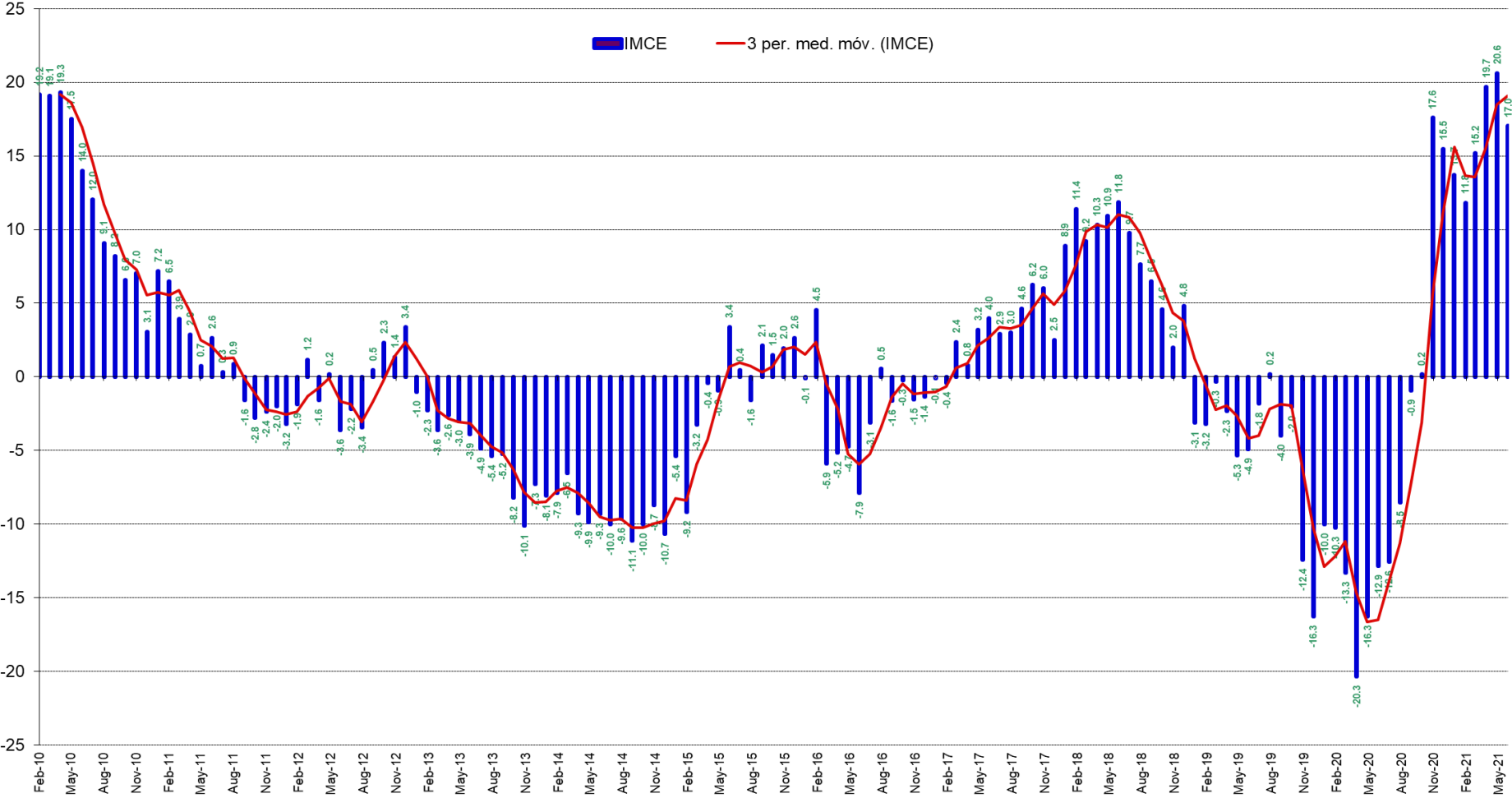
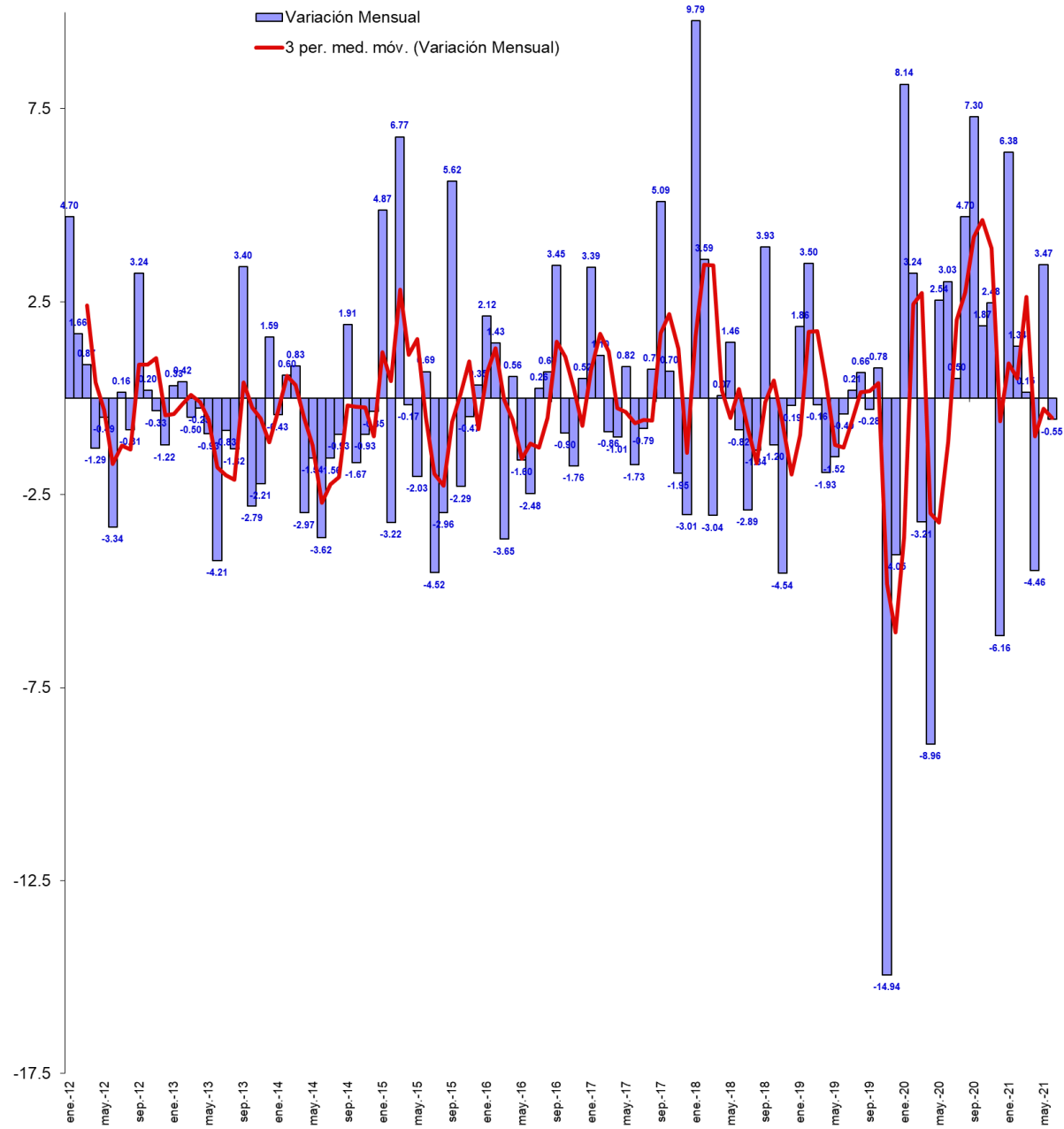


Figura 1d.

Variación del IMCE en 1 Mes y Velocidad medida por su Media Móvil de tres Meses



2 Evolución por Sectores de Actividad

Los indicadores sectoriales se presentan en las figuras 2a y 2b (resultados de las variables individuales en los cuadros 1 al 4). En materia de expectativas sectoriales, Construcción presentó un nivel pesimista, mientras que Comercio, Industria Manufacturera y Minería se mostraron optimistas. Los sectores Comercio, Industria Manufacturera y Minería son los que presentan una menor volatilidad (7,9 puntos o menos), mientras que, Construcción presenta una desviación estándar histórica de 14,6 puntos, y junto al sector manufacturero poseen un promedio histórico del índice sectorial menor al de los otros sectores.

Figura 2a.

Evolución de los Indicadores Sectoriales (ordenados por sector y por mes)

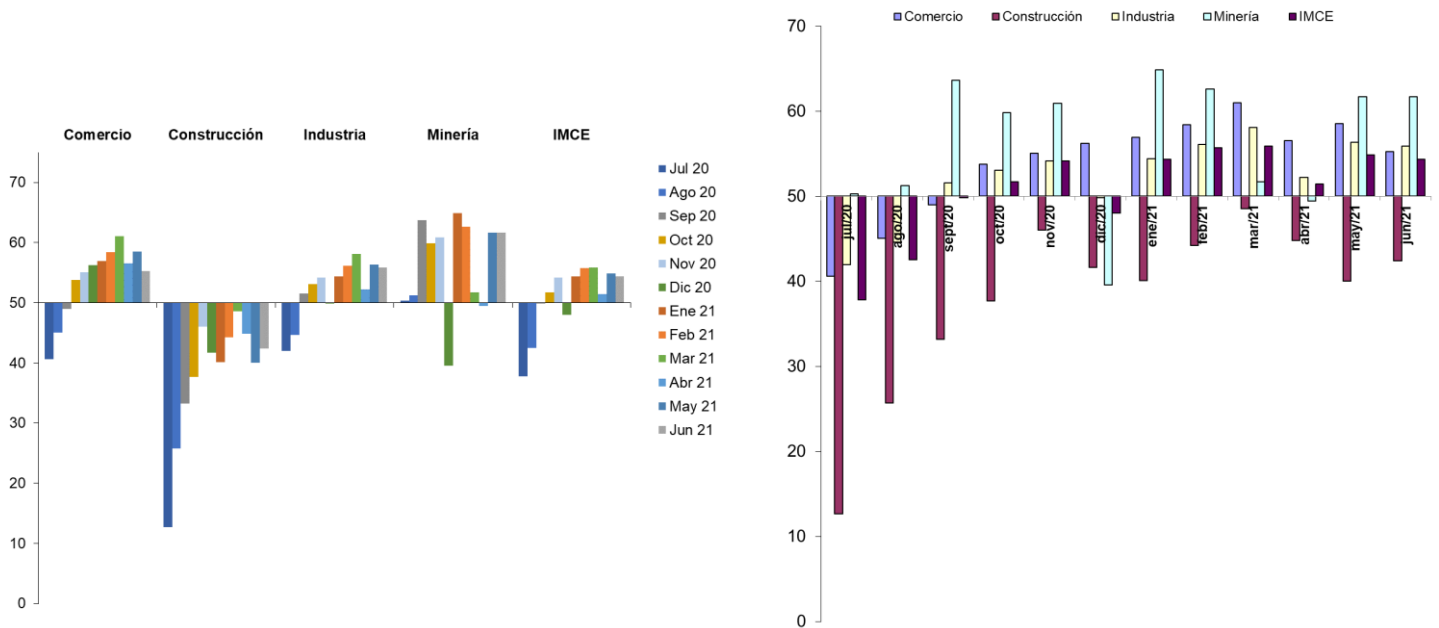
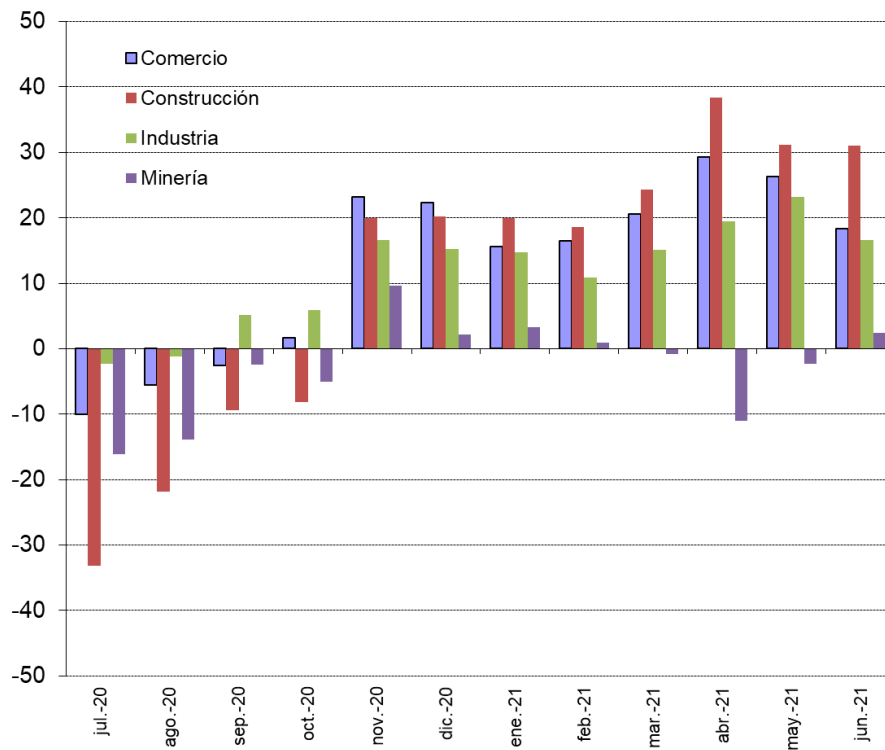


Figura 2b.

Evolución de los Indicadores Sectoriales en 12 Meses



2.1 Comercio

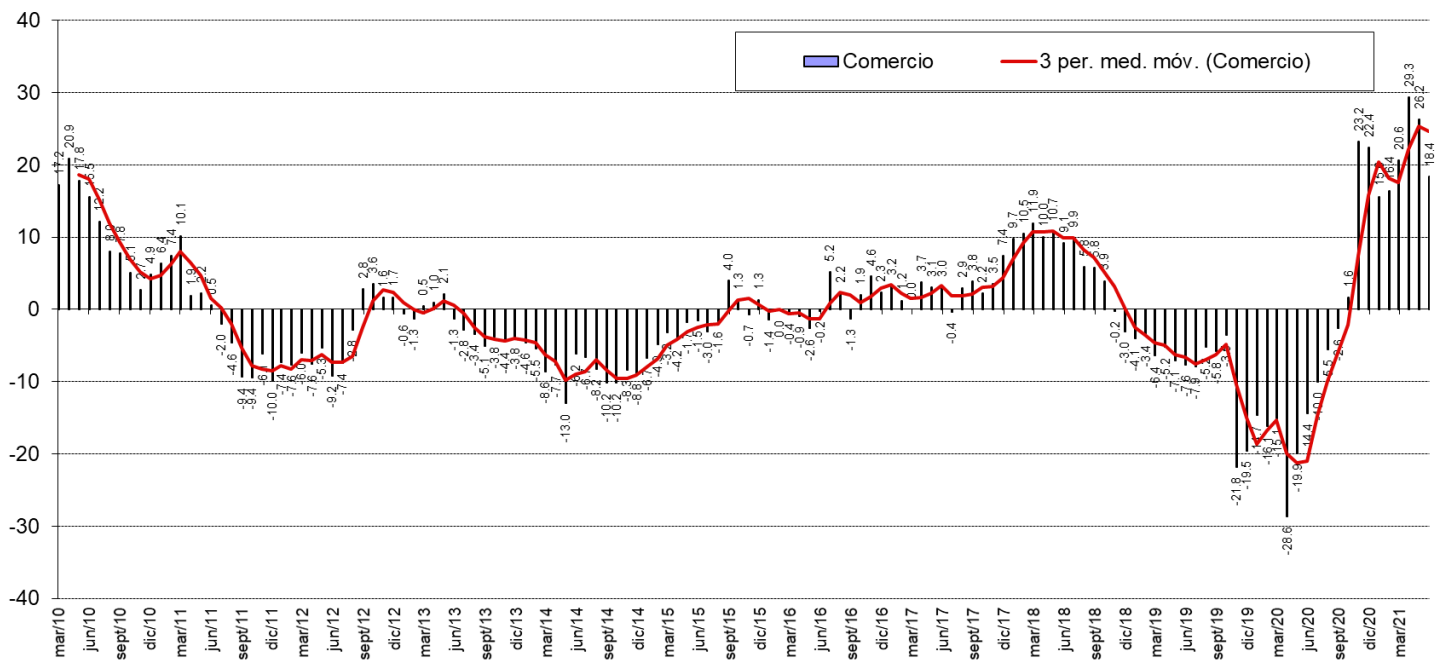
El sector comercio se ubicó en un nivel superior al neutral con 55,3 puntos, inferior al mes pasado en 3,3 puntos y 18,4 puntos superior respecto del mismo mes del año pasado. La demanda actual fue de 54,4 puntos (1,4 puntos inferior al mes anterior). La situación actual de la empresa alcanzó 55,3 puntos.

Los precios esperados de los productos vendidos se espera que aumenten respecto del mes anterior en 7,0 puntos y aumenten respecto del mismo mes del año pasado en 20,6 puntos. Los costos esperados sectoriales alcanzaron los 76,3 puntos. La generación de empleo se presentó en un nivel inferior al neutral con 47,8 puntos, inferior al mes pasado. Las inversiones planeadas se ubicaron inferiores al nivel neutral con 46,5 puntos (4,7 puntos inferior al mes anterior) y las perspectivas de la situación económica del país alcanzaron un nivel de 47,4 puntos, disminuyeron en 5,9 puntos respecto del mes pasado. La situación general esperada del negocio disminuyó respecto del mes anterior (55,7 puntos). Finalmente, las ventas esperadas disminuyeron en 6,5 puntos respecto al mes anterior (52,2 puntos).

Cuadro N°1 Indicador de Difusión Sectorial: Comercio

Pregunta	Comercio												Variación		Promedio Histórico	Desv. Est. Histórica
	jul-20	ago-20	sept-20	oct-20	nov-20	dic-20	ene-21	feb-21	mar-21	abr-21	may-21	jun-21	Mes	12 Meses		
Situación Actual																
Inventarios	60.5	59.8	55.7	52.2	48.2	44.8	44.3	44.0	40.7	45.2	44.6	45.2	0.5	-13.8	55.7	4.4
Demanda	37.0	58.2	57.0	59.6	60.6	60.0	47.4	45.7	67.4	46.8	55.8	54.4	-1.4	20.4	54.1	10.4
Situación General de la Empresa	27.3	33.2	37.0	45.7	49.1	52.2	50.9	50.9	55.5	53.6	58.3	55.3	-3.0	30.3	59.1	11.2
Expectativas																
Precios	47.5	46.3	48.7	57.8	55.5	54.3	54.3	60.3	58.5	55.6	56.6	63.6	7.0	20.6	56.0	5.7
Costos	57.6	57.8	57.8	63.0	64.7	65.2	60.9	70.5	70.8	71.2	71.5	76.3	4.8	24.3	65.6	6.8
Empleo	29.0	33.2	43.0	47.8	52.3	53.5	48.3	50.9	53.8	49.2	51.7	47.8	-3.8	21.2	50.2	9.9
Inversiones	31.5	38.5	41.3	44.3	50.9	54.3	51.3	49.1	56.8	48.4	51.2	46.5	-4.7	20.7	55.8	12.0
Situación Económica Global del País	23.9	43.4	49.6	59.6	61.0	57.4	61.3	59.4	72.0	58.8	53.3	47.4	-5.9	31.8	50.8	22.1
Situación General del Negocio	55.0	61.9	65.7	67.8	64.2	61.3	64.3	68.4	68.2	61.2	62.0	55.7	-6.3	11.0	63.3	11.8
Ventas	46.2	60.7	62.2	69.6	65.6	60.0	56.5	63.7	68.6	56.4	58.7	52.2	-6.5	10.8	60.5	11.6
Situación Financiera Empresa	44.5	52.9	58.3	60.9	61.0	56.5	61.7	59.0	59.3	51.6	55.4	53.1	-2.3	19.1	58.1	10.2
Inflación Esperada 12 meses	3.1	3.0	3.0	2.9	3.1	3.1	3.1	3.2	3.3	3.3	3.9	3.6	-0.3	0.3	3.6	1.0
Índice de Difusión Sectorial	40.6	45.1	49.0	53.8	55.0	56.2	57.0	58.4	61.0	56.5	58.5	55.3	-3.3	18.4	55.6	7.9

Figura 3. Variación % respecto igual mes del año anterior: Sector Comercio



2.2 Construcción

Construcción presentó expectativas pesimistas y superiores al mes pasado (superior en 2,4 puntos). El indicador sectorial se ubicó en 42,4 puntos. Tal como se mencionó, este sector es el que presenta un menor IMCE sectorial promedio histórico (44,9 puntos) así como un rango de variación medido por la desviación estándar mayor a todos los demás sectores (14,6).

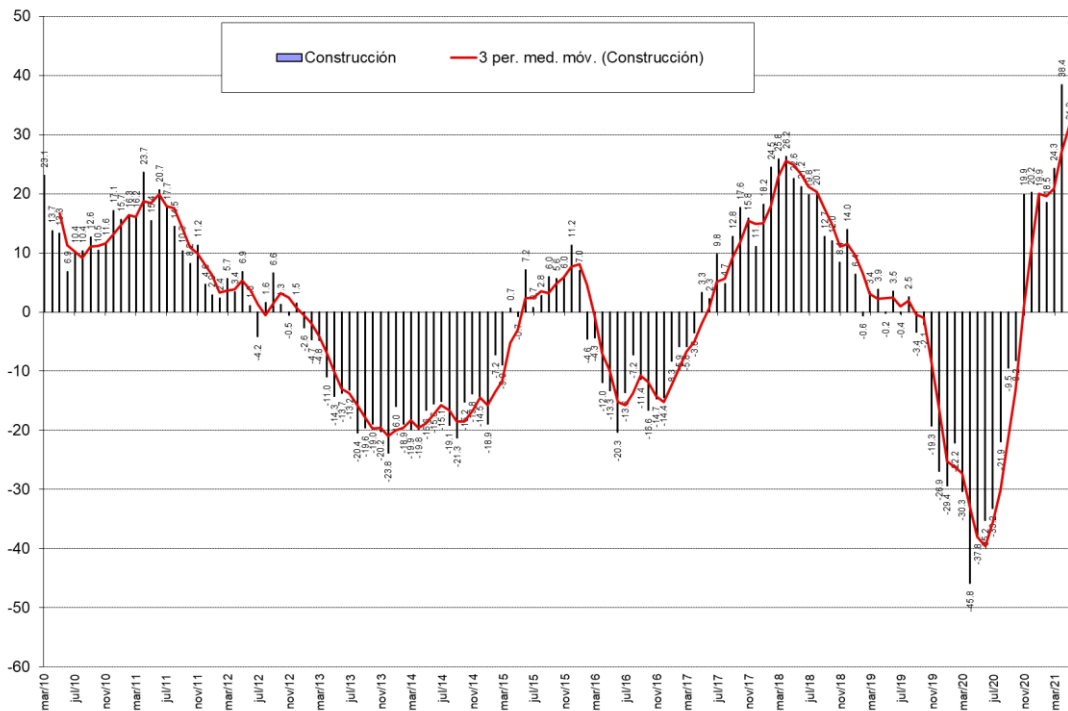
La demanda actual se presentó por debajo del nivel neutral con 35,5 puntos (bajo el promedio histórico). El nivel de actividad disminuyó respecto del mes anterior, alcanzando 42,8 puntos (6,5 puntos inferior al mes anterior), mientras que la situación actual del negocio de la construcción alcanzó los 42,8 puntos.

En términos de expectativas, el indicador de costos de producción se situó superior al nivel neutral, alcanzó 86,2 puntos. Las presiones salariales aumentaron respecto del mes pasado, ubicándose en 63,0 puntos; y el empleo sectorial a futuro es restrictivo, alcanzó 49,3 puntos. La situación financiera esperada de la empresa se posicionó por debajo del nivel neutral, disminuyó en 3,1 puntos respecto del mes anterior (alcanzó 38,4 puntos este mes); y las expectativas que el sector tiene sobre la economía chilena alcanzaron los 40,6 puntos, inferior al mes anterior en 1,0 punto y superior respecto al mismo mes del año pasado en 34,7 puntos.

Cuadro N°2 Indicador de Difusión Sectorial: Construcción

Pregunta	Construcción												Variación		Promedio Histórico	Desv. Est. Histórica
	jul-20	ago-20	sept-20	oct-20	nov-20	dic-20	ene-21	feb-21	mar-21	abr-21	may-21	jun-21	Mes	12 Meses		
Situación Actual																
Demanda	9.2	12.3	22.1	20.8	29.4	28.8	33.3	33.1	37.7	37.5	33.1	35.5	2.4	28.2	39.9	15.0
Nivel de Actividad (3 meses)	8.5	12.3	23.8	40.0	48.4	53.0	51.6	50.8	51.4	46.5	49.2	42.8	-6.5	33.9	45.3	15.1
Situación General de la Empresa	21.1	25.4	31.1	30.8	36.5	40.2	42.1	47.7	49.3	41.7	43.1	42.8	-0.3	22.9	53.2	11.2
Expectativas																
Precios	30.3	39.1	40.2	44.6	57.9	52.3	54.8	61.5	65.9	62.5	71.5	70.3	-1.2	42.3	54.1	10.8
Costos	47.2	50.0	50.8	58.5	63.5	69.7	73.0	78.5	81.2	82.6	86.9	86.2	-0.7	35.5	67.7	12.6
Salarios	30.3	37.0	41.8	43.8	54.0	55.3	54.0	56.9	60.9	54.2	54.6	63.0	8.4	38.8	57.6	11.3
Empleo	16.2	39.1	44.3	54.6	62.7	54.5	46.8	55.4	59.4	52.1	46.9	49.3	2.4	33.8	49.9	15.1
Situación Económica Global del País	8.5	29.0	38.5	49.2	50.0	52.3	56.3	52.3	60.9	50.0	41.5	40.6	-1.0	34.7	44.7	22.1
Situación Financiera Empresa	19.0	26.1	39.3	45.4	49.2	52.3	47.6	47.7	52.9	41.7	41.5	38.4	-3.1	21.5	51.4	11.7
Indice de Difusión Sectorial	12.7	25.7	33.2	37.7	46.0	41.7	40.1	44.2	48.6	44.8	40.0	42.4	2.4	31.0	44.9	14.6

Figura 4. Variación % respecto igual mes del año anterior: Sector Construcción



2.3 Industria Manufacturera

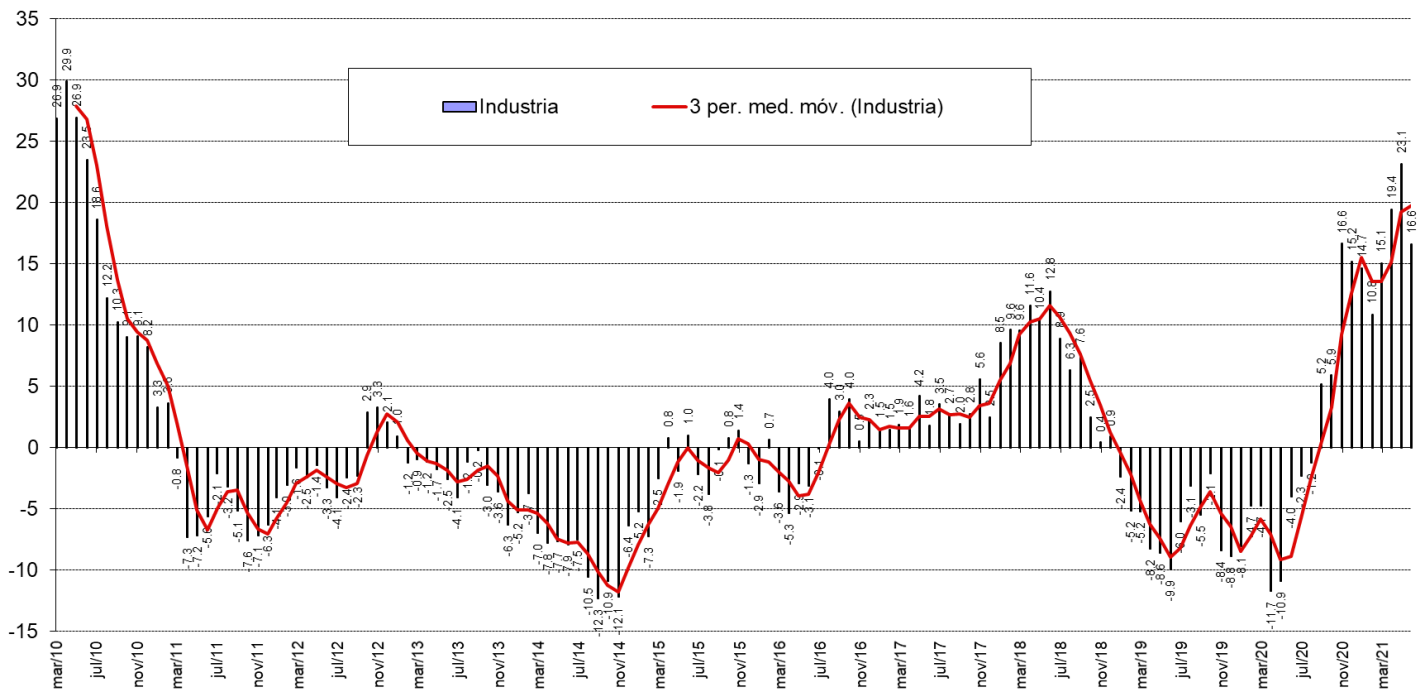
El sector manufacturero alcanzó un nivel de 55,9 puntos, similar al mes anterior, ubicándose en un nivel superior al neutral. La producción actual aumentó respecto del mes pasado y se ubicó en 57,8 puntos, mientras que el nivel del subíndice de inventarios alcanzó un nivel inferior al neutral con 43,1 puntos. La demanda actual presentó 53,9 puntos. La demanda actual presentó 53,9 puntos.

En el rango de expectativas, la producción esperada se posiciona por sobre del nivel neutral (56,9), e inferior al mes anterior en 5,6 puntos. Las expectativas de precios se mantuvieron respecto del mes anterior, y se ubicaron en un nivel de 69,6 puntos. Las presiones salariales alcanzaron 62,3 puntos. Los costos de producción alcanzaron los 79,9 puntos, inferior al mes anterior. La generación esperada de empleo sectorial se posicionó superior al mes pasado, alcanzó 55,4 puntos. La situación económica del país se ve optimista alcanzando los 63,7 puntos, por sobre del promedio histórico, inferior en 2,0 puntos respecto del mes pasado y superior en 45,5 puntos respecto del mismo mes del año pasado. Los encuestados se posicionaron en un nivel de inflación esperada de 3,5%.

Cuadro N°3 Indicador de Difusión Sectorial: Industria Manufacturera

Pregunta	Industria Manufacturera												Variación		Promedio Histórico	Desv. Est. Histórica		
	jul-20	ago-20	sept-20	oct-20	nov-20	dic-20	ene-21	feb-21	mar-21	abr-21	may-21	jun-21	Mes	12 Meses				
Situación Actual																		
Producción	35.1	53.9	57.3	65.5	56.8	57.5	51.1	49.0	68.9	54.0	53.2	57.8	4.6	19.4	52.8	8.7		
Inventarios	54.8	56.7	51.0	50.6	48.9	50.5	44.5	43.6	41.9	43.8	42.6	43.1	0.5	-11.2	53.5	4.4		
Demanda	24.0	27.8	37.0	40.2	46.0	45.5	45.6	41.6	48.2	44.7	49.1	53.9	4.8	25.1	40.9	9.8		
Uso de Capacidad	58.9	64.4	65.2	69.2	71.9	73.6	70.9	69.7	71.7	70.9	70.5	70.0	-0.5	9.4	71.0	3.3		
Situación General de la Empresa	34.6	37.8	36.5	43.1	46.6	51.5	48.4	52.0	52.7	50.0	51.4	54.4	3.0	17.9	49.6	8.3		
Expectativas																		
Producción	56.7	62.8	68.8	69.5	65.3	54.5	62.1	70.3	68.0	55.8	62.5	56.9	-5.6	13.6	58.2	9.4		
Precios	47.1	51.7	57.3	50.6	56.8	62.0	57.7	65.3	70.7	66.8	69.9	69.6	-0.3	20.1	55.7	6.6		
Salarios	46.2	47.8	55.2	58.0	57.4	63.0	60.4	56.9	62.2	58.4	64.4	62.3	-2.1	18.0	60.8	5.0		
Costos	60.6	58.9	63.0	66.7	67.6	70.0	66.5	74.3	82.0	81.4	85.6	79.9	-5.7	17.4	67.6	8.6		
Empleo	32.7	40.0	45.3	49.4	52.3	52.0	51.1	52.0	54.5	49.1	54.6	55.4	0.8	23.7	46.4	8.2		
Inversiones	35.1	40.0	44.8	50.6	52.3	58.5	58.8	59.9	63.1	56.6	58.8	60.3	1.5	31.0	55.6	10.6		
Situación Económica Global del País	35.1	55.0	62.0	64.4	64.8	62.5	65.4	69.8	75.2	62.8	65.7	63.7	-2.0	43.5	51.7	22.5		
Situación General del Negocio	53.4	57.8	63.0	63.2	60.8	61.5	62.6	66.3	64.9	60.6	61.6	62.3	0.7	22.8	59.1	11.6		
Inflación Esperada 12 meses	2.9	2.8	2.9	2.8	3.1	3.1	3.1	3.2	3.4	3.4	3.5	3.5	0.0	0.3	3.6	1.0		
Indice de Difusión Sectorial	42.0	44.6	51.6	53.1	54.2	49.8	54.4	56.1	58.1	52.2	56.3	55.9	-0.4	16.6	48.5	6.9		

Figura 5. Variación % respecto igual mes del año anterior: Sector Industrial

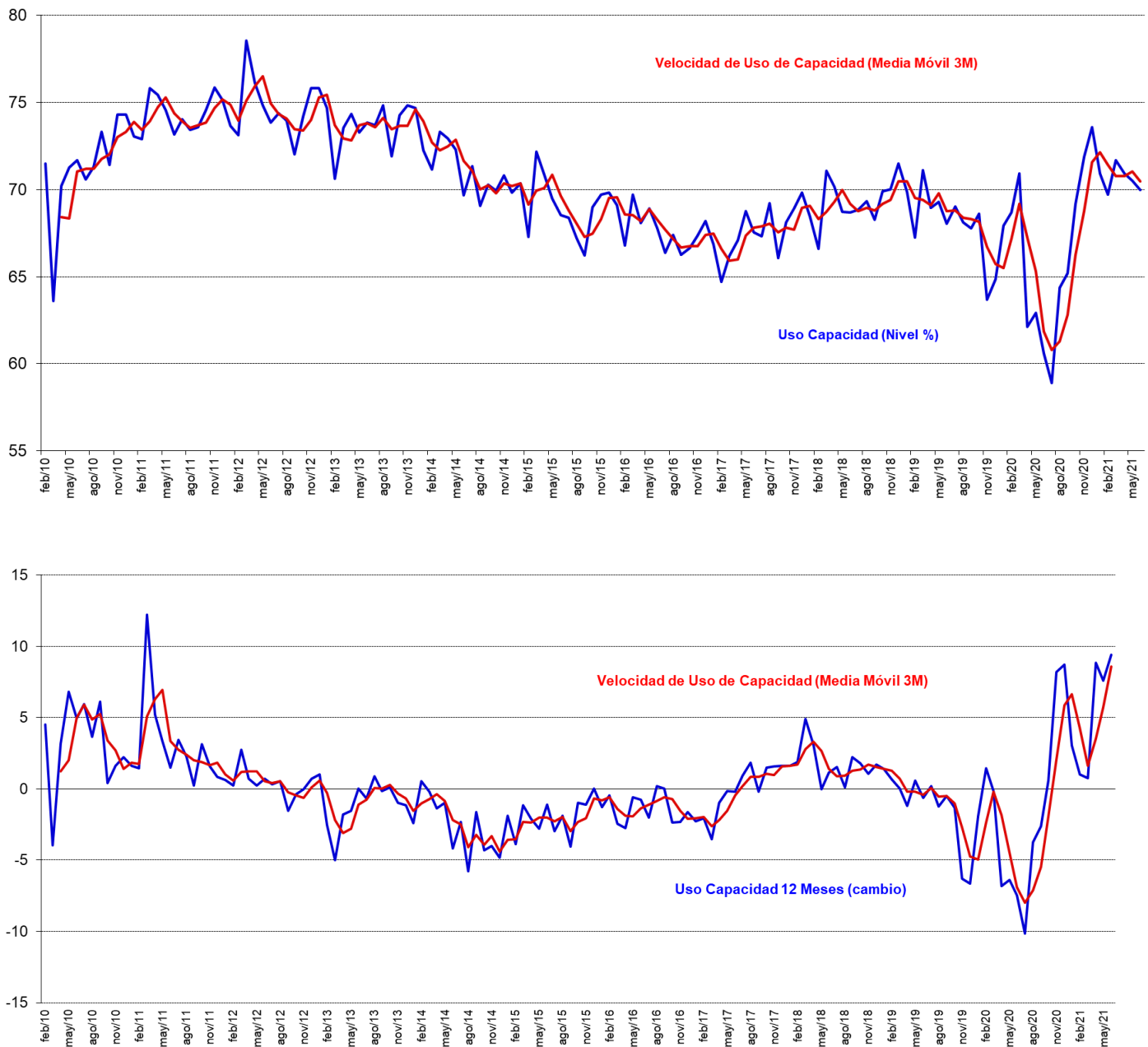


2.3.1 Análisis Uso de Capacidad Instalada de la Industria Manufacturera

El uso de capacidad instalada es un indicador importante al momento de evaluar la capacidad de respuesta del sector frente a shocks de demanda y oferta, de manera que se puede determinar la capacidad ociosa existente y, por ende, las posibilidades de alzas de precios y variación de empleo y producción que las empresas puedan implementar como manera de manejar eficientemente su stock de inventarios.

El uso de la capacidad instalada del sector se mantuvo similar respecto del mes pasado alcanzando un nivel de 70,0% de uso. El sector está muy cercano a su capacidad promedio histórica de 71,0%, y dentro de los márgenes de variabilidad (al presentar una desviación estándar histórica de 3,3 puntos en el uso de capacidad).

Figura 6. Uso de Capacidad Instalada 3 y 12 Meses y Promedios Móviles (figura inferior)



2.4 Minería

El indicador sectorial alcanzó los 61,7 puntos, igual al mes pasado, ubicándose por sobre de su promedio histórico, y presentando un nivel de variabilidad de 7,7 puntos. El subíndice de producción actual alcanzó un nivel inferior al neutral de 10,2 puntos, inferior al mes anterior en 72,4 puntos, y 64,7 puntos inferior a su nivel del mismo mes del año pasado. Dentro de los indicadores de minería, producción actual es un subíndice que presenta un alto nivel de volatilidad alcanzando una desviación histórica de 25,7 puntos. Por su parte el subíndice de inventarios presentó un nivel neutral. El índice de demanda que enfrentó el sector alcanzó los 50,8 puntos. La situación general actual de la empresa está por sobre el nivel neutral (92,9), similar al mes anterior.

En la subsección de expectativas, la producción esperada para los próximos meses presenta un indicador superior al nivel neutral con 84,2 puntos (0,8 puntos superior al mes anterior), superior a su promedio histórico de 72,4 puntos y manteniendo una fuerte variabilidad de 20,0 puntos de desviación estándar. Las expectativas de costos de insumos se mantuvieron respecto del mes pasado, con un nivel de 52,4 puntos. El sector se encuentra por sobre el nivel neutral respecto de la economía chilena con un nivel de expectativas de 96,8 puntos.

Cuadro N°4 Indicador de Difusión Sectorial: Minería

Pregunta	Minería												Variación		Promedio Histórico	Desv. Est. Histórica
	jul-20	ago-20	sept-20	oct-20	nov-20	dic-20	ene-21	feb-21	mar-21	abr-21	may-21	jun-21	Mes	12 Meses		
Situación Actual																
Producción	76.8	86.9	16.9	45.2	90.1	88.6	59.6	14.2	61.1	46.1	82.7	10.2	-72.4	-64.7	62.6	25.7
Inventarios	54.5	54.4	50.0	54.6	64.8	50.0	50.0	50.0	47.4	50.0	49.2	50.0	0.8	-5.2	49.8	5.1
Demanda	59.0	58.7	53.0	52.3	59.9	53.0	50.7	51.5	63.0	50.8	50.8	50.8	0.0	-7.3	61.6	12.9
Uso de Capacidad	93.3	94.2	94.6	94.4	87.7	95.6	95.3	95.2	92.0	96.1	96.7	96.7	0.0	2.3	94.3	2.2
Situación General de la Empresa	77.5	78.9	88.0	80.7	30.9	89.3	88.2	88.8	71.4	92.1	96.8	92.9	-3.9	15.8	85.1	10.9
Expectativas																
Producción	46.5	49.5	88.0	81.8	87.7	15.6	93.9	86.3	39.6	47.6	83.5	84.2	0.8	9.3	72.4	20.0
Precios	47.9	47.3	50.2	50.0	64.8	50.2	49.3	50.0	52.6	45.3	50.0	50.0	0.0	6.5	48.6	9.5
Costos	49.4	47.3	50.9	50.0	62.3	51.0	51.5	57.7	61.1	56.3	51.6	52.4	0.8	6.8	57.2	15.0
Salarios	83.3	50.7	84.8	86.7	55.6	87.1	51.7	87.3	57.8	87.4	88.2	88.2	0.0	42.6	79.8	13.0
Empleo	39.5	82.3	47.0	82.0	37.7	86.9	50.0	44.8	70.8	50.0	51.6	57.1	5.5	13.0	52.0	11.7
Inversiones	87.3	86.5	91.0	91.5	72.9	90.9	90.4	91.0	74.0	93.7	85.0	92.9	7.9	6.2	87.5	11.1
Situación General de la Empresa	83.5	90.5	91.0	93.0	75.3	93.2	89.7	91.0	74.0	89.0	89.8	92.9	3.2	4.0	61.8	14.9
Situación Económica Global del País	74.5	83.3	87.3	87.6	55.6	97.7	90.4	98.5	92.2	99.2	89.8	96.8	7.1	14.6	67.9	21.3
Índice de Difusión Sectorial	50.3	51.3	63.7	59.8	60.9	39.6	64.9	62.6	51.7	49.5	61.7	61.7	0.0	2.4	61.5	7.7

Figura 7. Variación % respecto igual mes del año anterior: Sector Minería

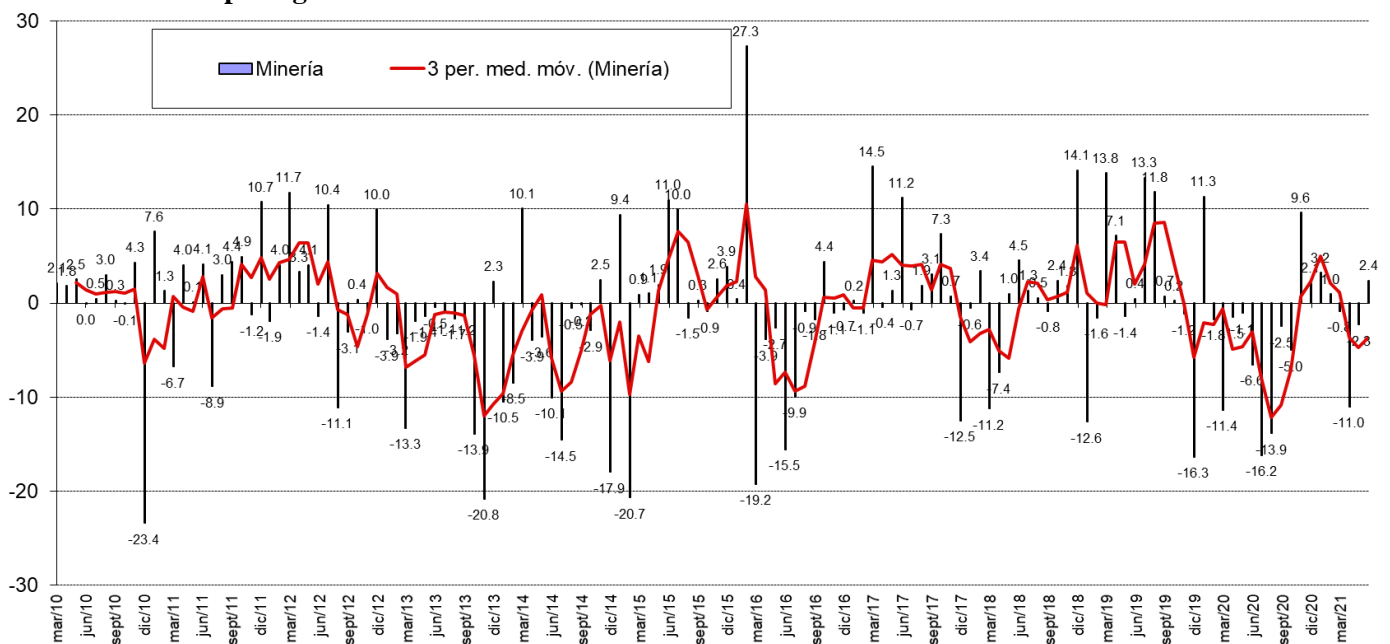
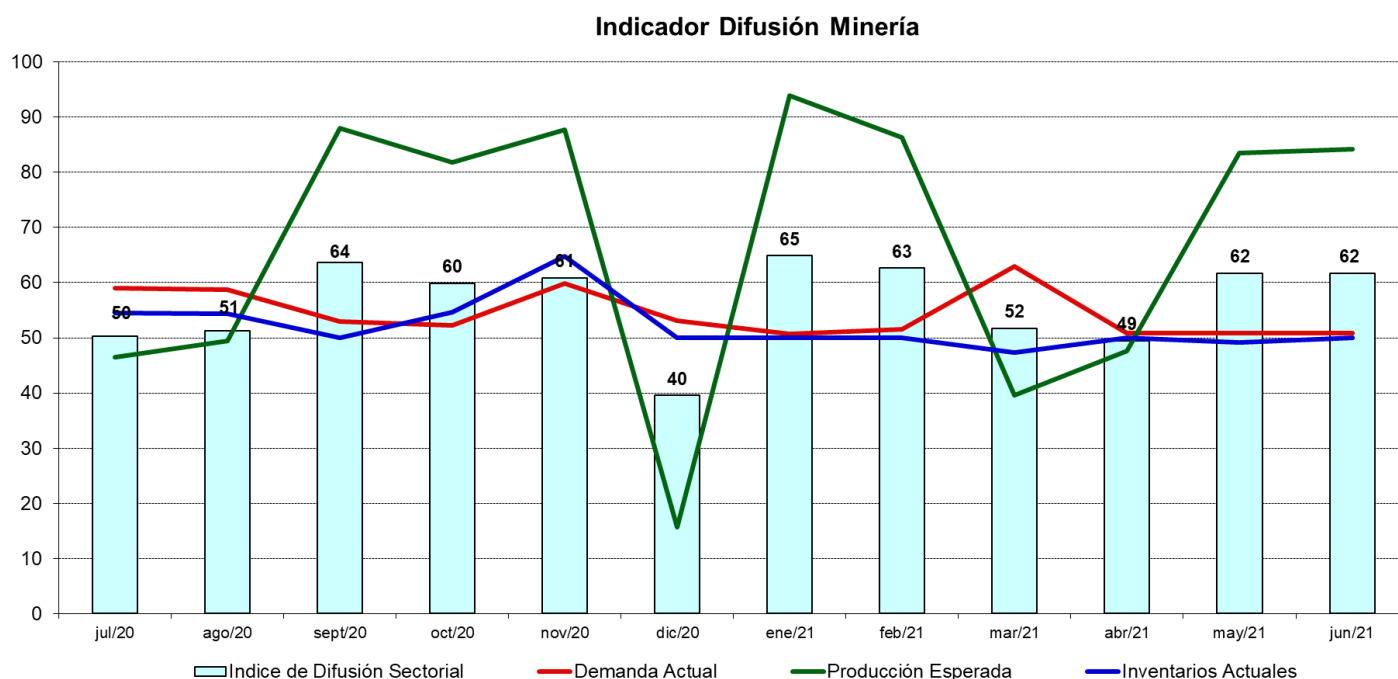


Figura 8. Indicador Difusión del Sector Minería



3 Análisis por Variables Individuales

Los índices que presentan las mayores variaciones respecto al mes pasado fueron: Producción Actual (-33,9), Producción o Ventas Esperada (-3,8) y Salarios (2,1); en frecuencia anual los mayores cambios se produjeron en Salarios (33,1), Situación Económica Global del País (31,1) y Empleo (22,9).

Cuadro N°5. Indicadores de Confianza Sectorial: Variables Individuales

Indicador		Jun 2021	May 2021	Jun 2020	Cambio Mes Anterior	Cambio en 12 Meses
Actual	Producción Actual	34.0	68.0	56.7	-33.9	-22.6
	Demanda	48.7	47.2	32.1	1.5	16.6
	Inventarios	46.1	45.5	56.2	0.6	-10.1
	Uso de Capacidad	83.3	83.6	77.5	-0.3	5.8
	Situación Actual Empresa	61.3	62.4	39.6	-1.1	21.7
Expectativas	Producción o Ventas Esperada	64.4	68.2	53.2	-3.8	11.2
	Precios Venta	63.4	62.0	41.0	1.4	22.4
	Salarios	71.2	69.0	38.0	2.1	33.1
	Empleo	52.4	51.2	29.5	1.2	22.9
	Costos Insumos	73.7	73.9	52.7	-0.2	21.0
	Inversiones	66.6	65.0	47.3	1.5	19.3
	Situación General del Negocio	62.0	62.9	46.2	-0.9	15.8
	Situación Económica Global del País	62.1	62.6	31.0	-0.5	31.1
Inflación Esperada 12 meses	3.6	3.7	3.2	-0.1	0.3	

Figura 9. Indicadores Sectoriales por Concepto: Nivel Actual

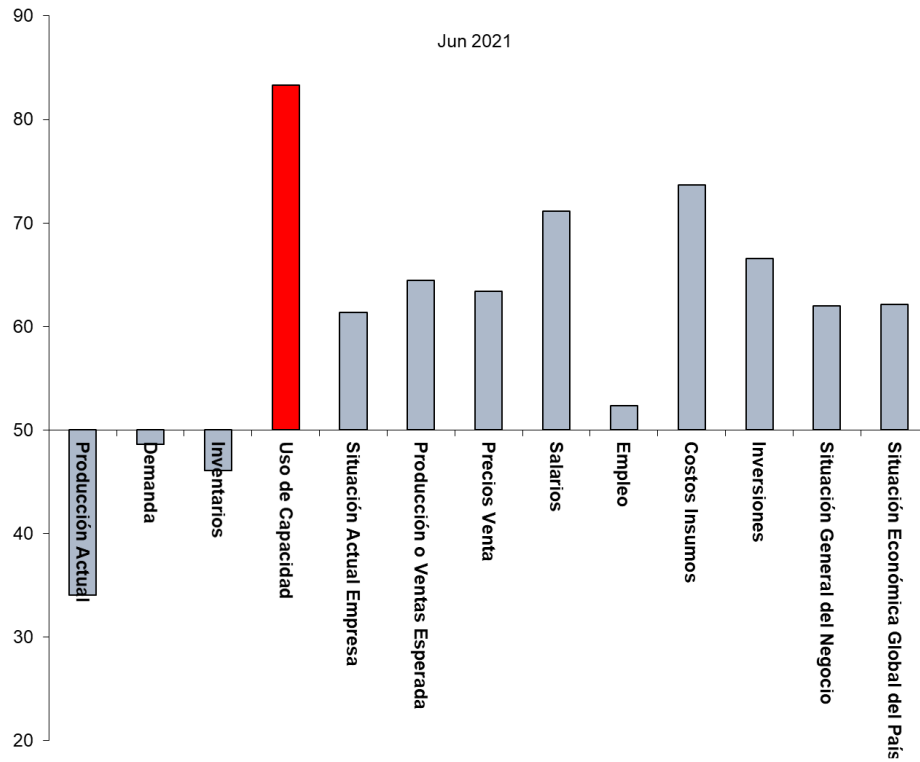


Figura 10. Indicadores Sectoriales por Concepto: Comparación Mes Anterior

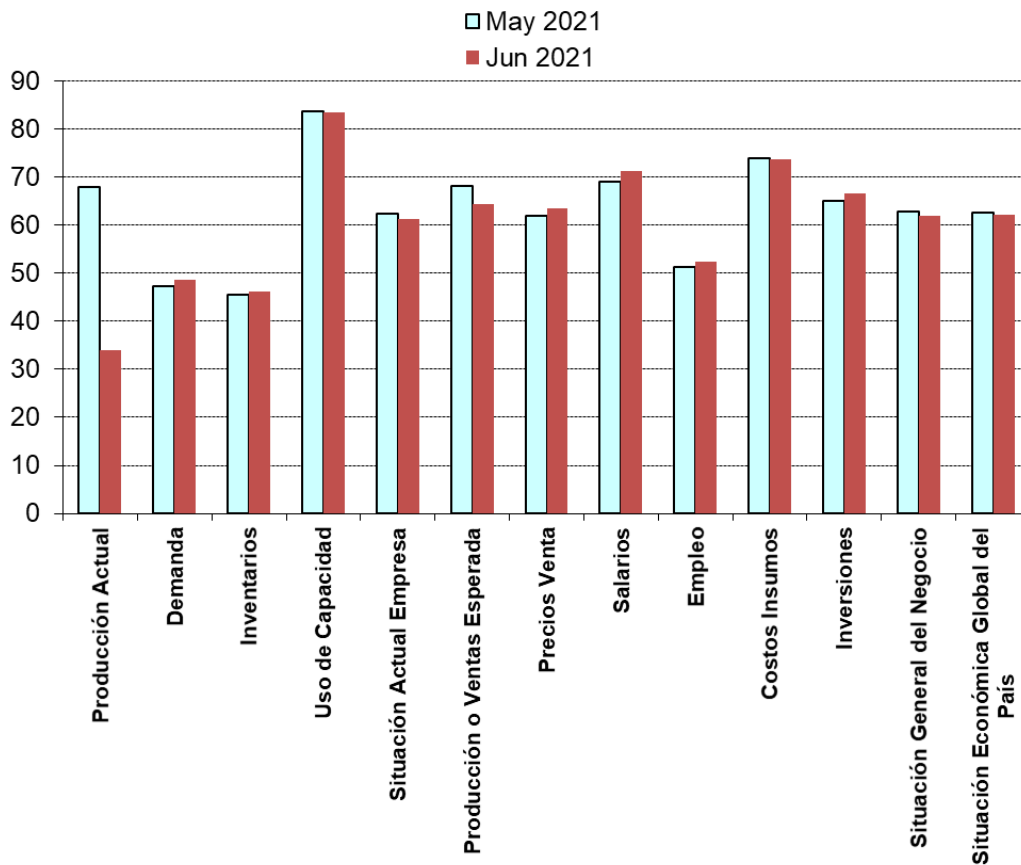
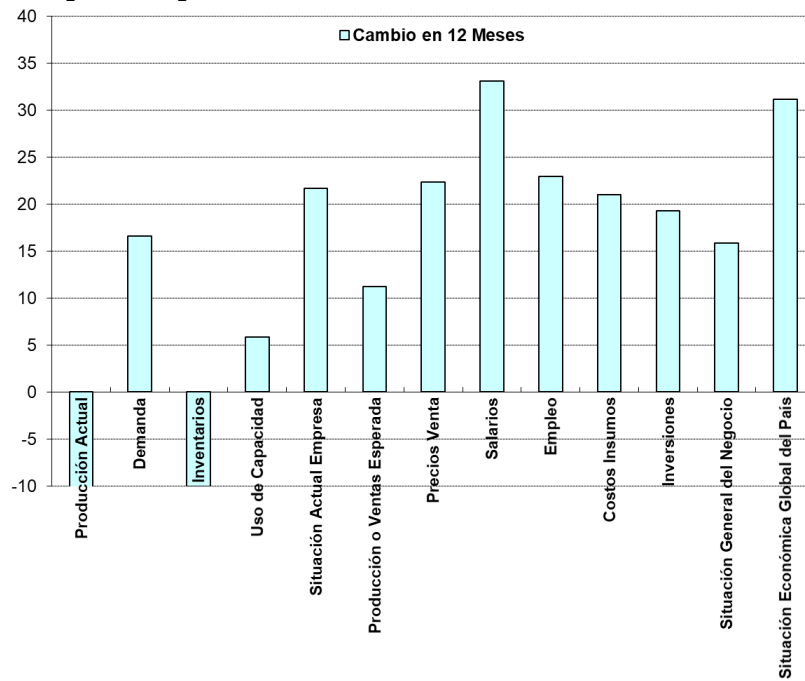


Figura 11. Indicadores Sectoriales por Concepto: Cambio en 12 Meses



3.1 Expectativas de Situación Económica Chilena y Empresarial

Analizando la dinámica de los sub-índices agregados para la situación esperada de la economía versus la situación esperada para las empresas, podemos ver una alta correlación, visualizándose una dinámica muy similar entre ambos índices (ver Figura 12a y 12b).

Las expectativas de la situación esperada de la empresa se presentaron optimistas con 62,0 puntos. La situación económica del país esperada presentó un nivel optimista de 62,1 puntos.

Si excluimos al sector Minería las expectativas de la economía chilena aún presentan una alta correlación: las perspectivas económicas son optimistas (ver 12.b) alcanzando un nivel de 50,6 puntos versus los 62,1 puntos que alcanza el indicador a nivel agregado (incluyendo Minería).

Figura 12a. Índice Expectativas de Economía Chilena y Situación Esperada de la Empresa

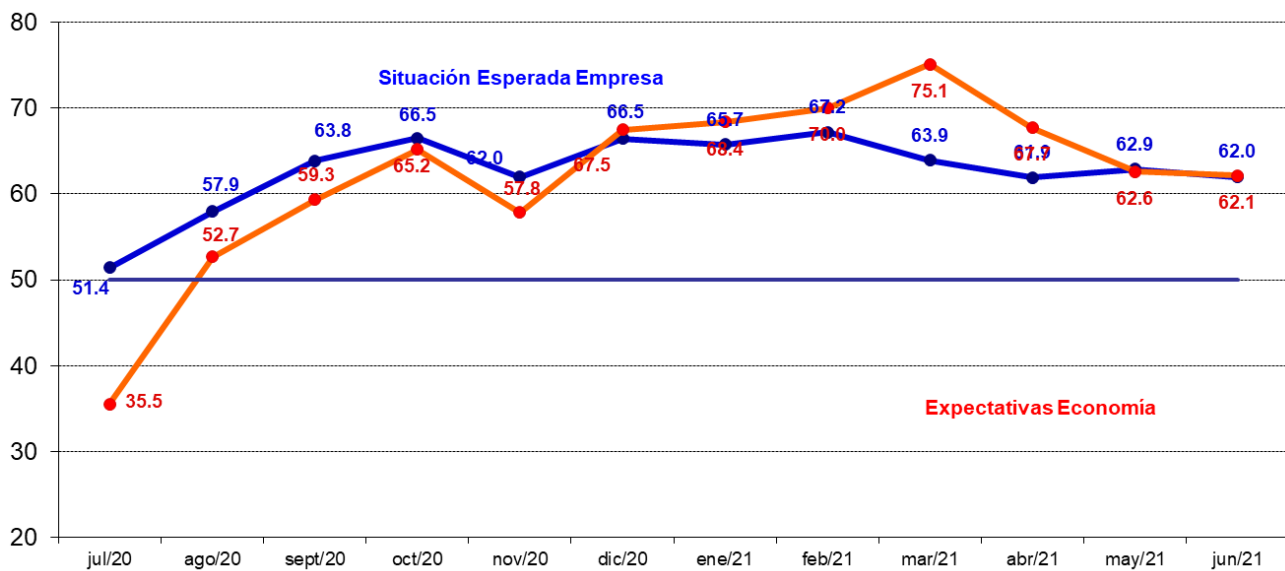


Figura 12b. Índice Expectativas de Economía Chilena Agregada y Excluyendo Minería

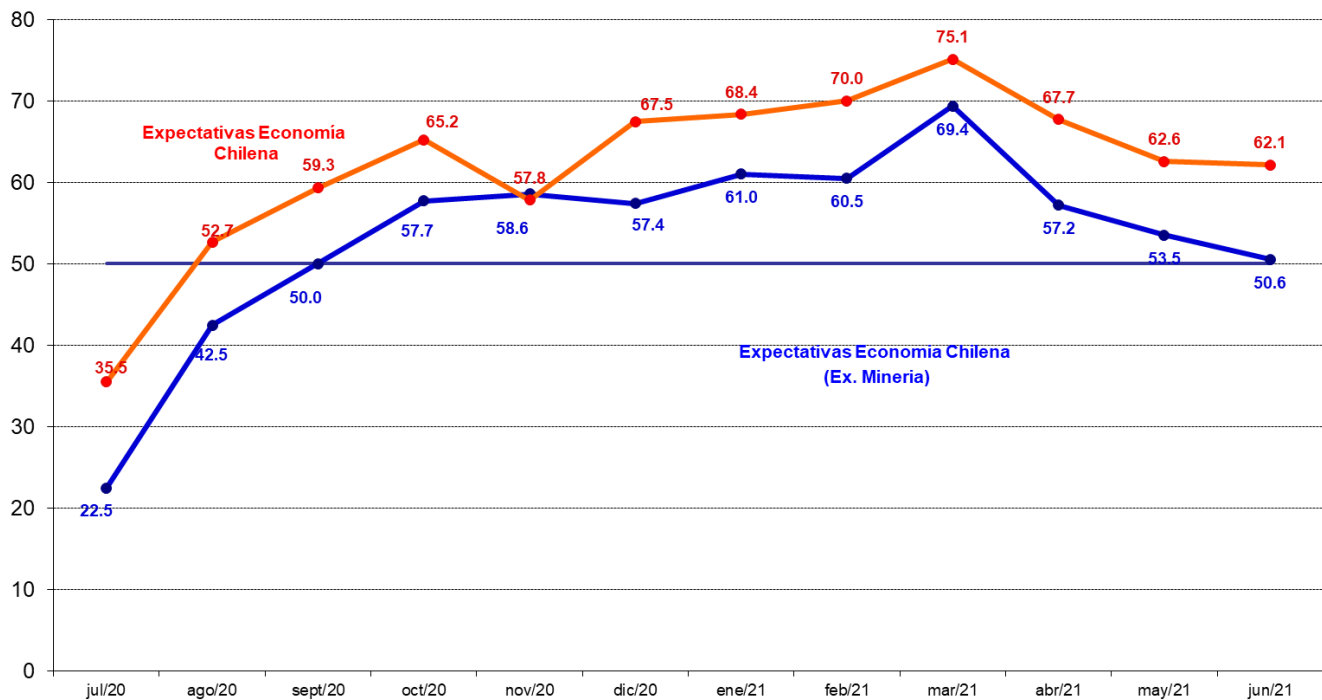


Figura 13a. Índice Expectativas de Economía Chilena e Inversión Planeada (Cambio 12 meses)

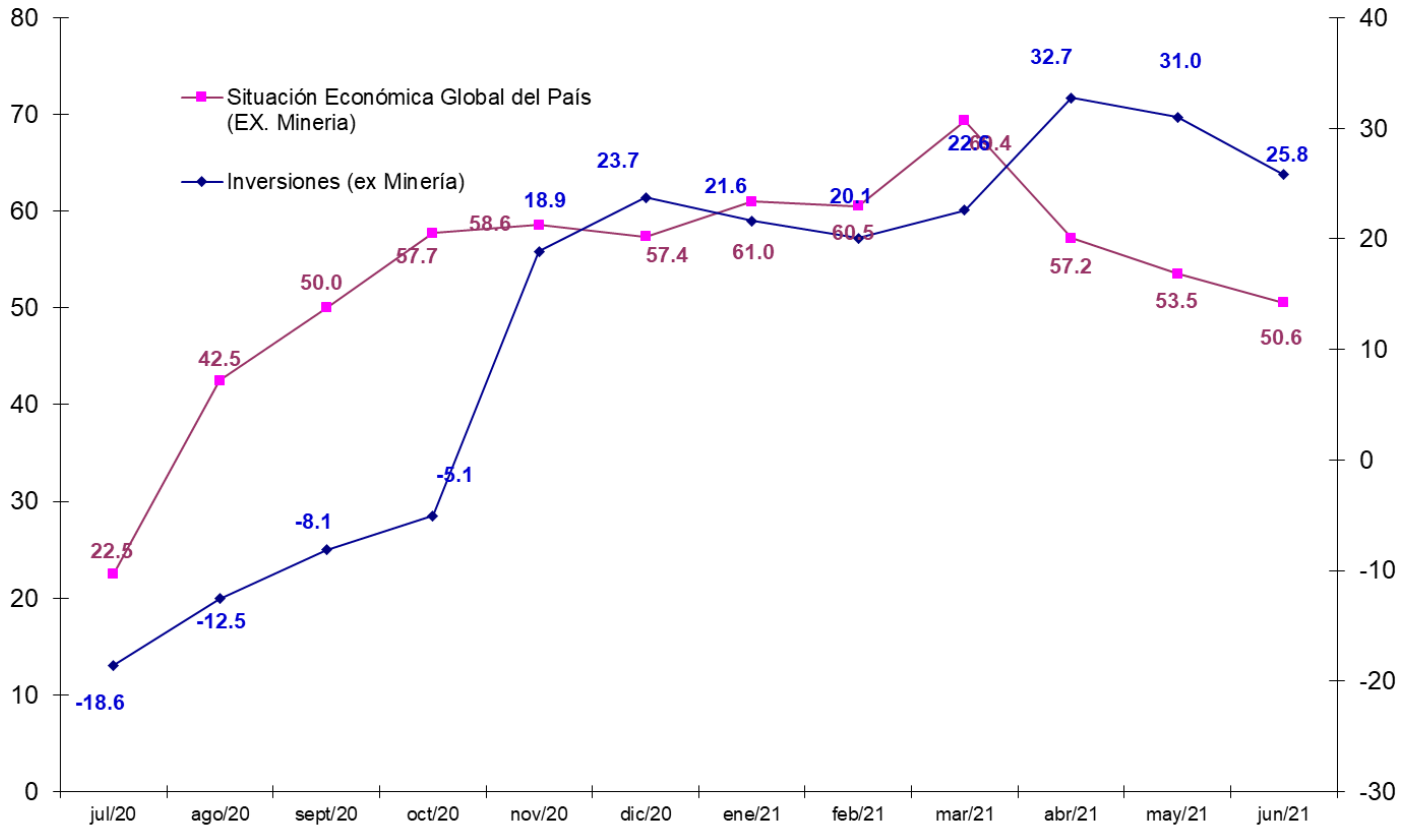


Figura 13b. Índice de Demanda Actual y Situación Actual del Negocio

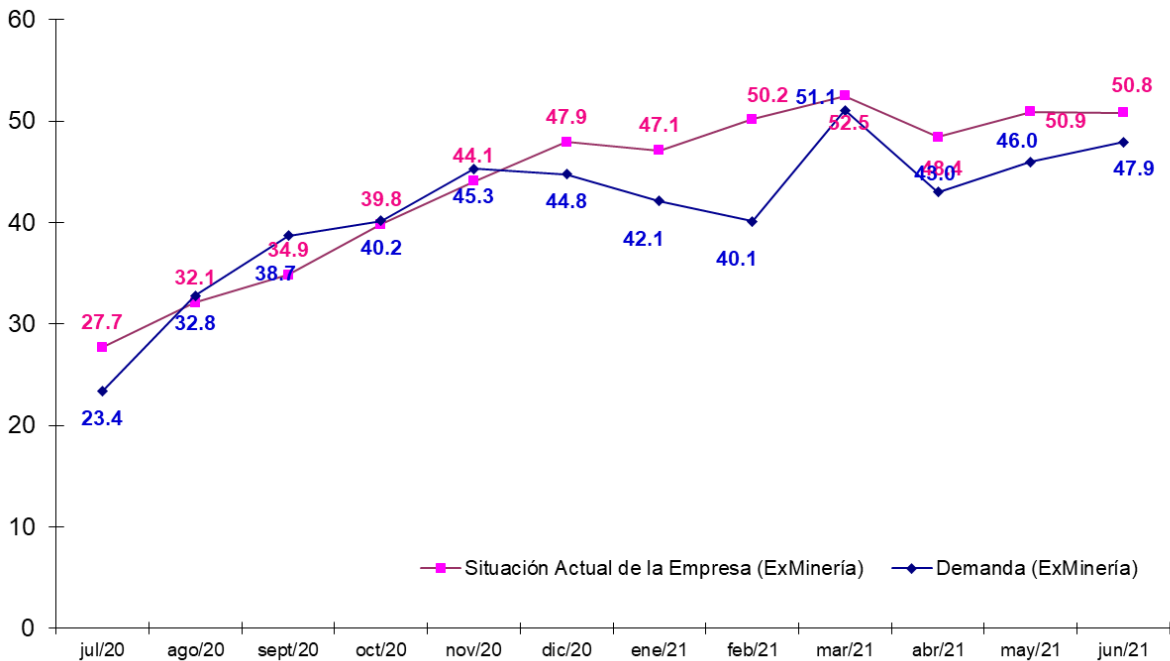
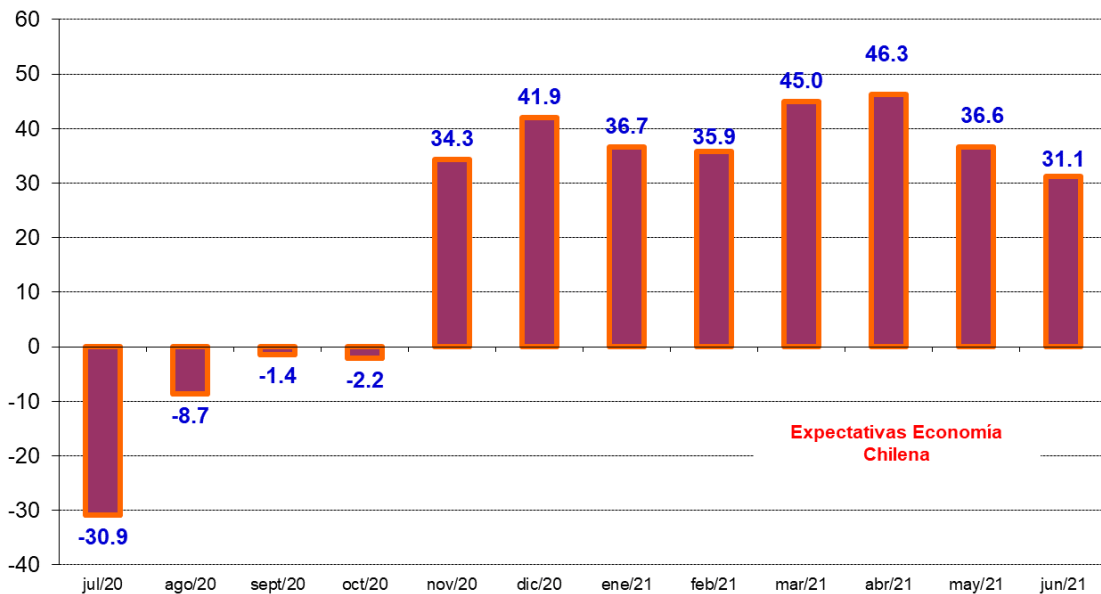


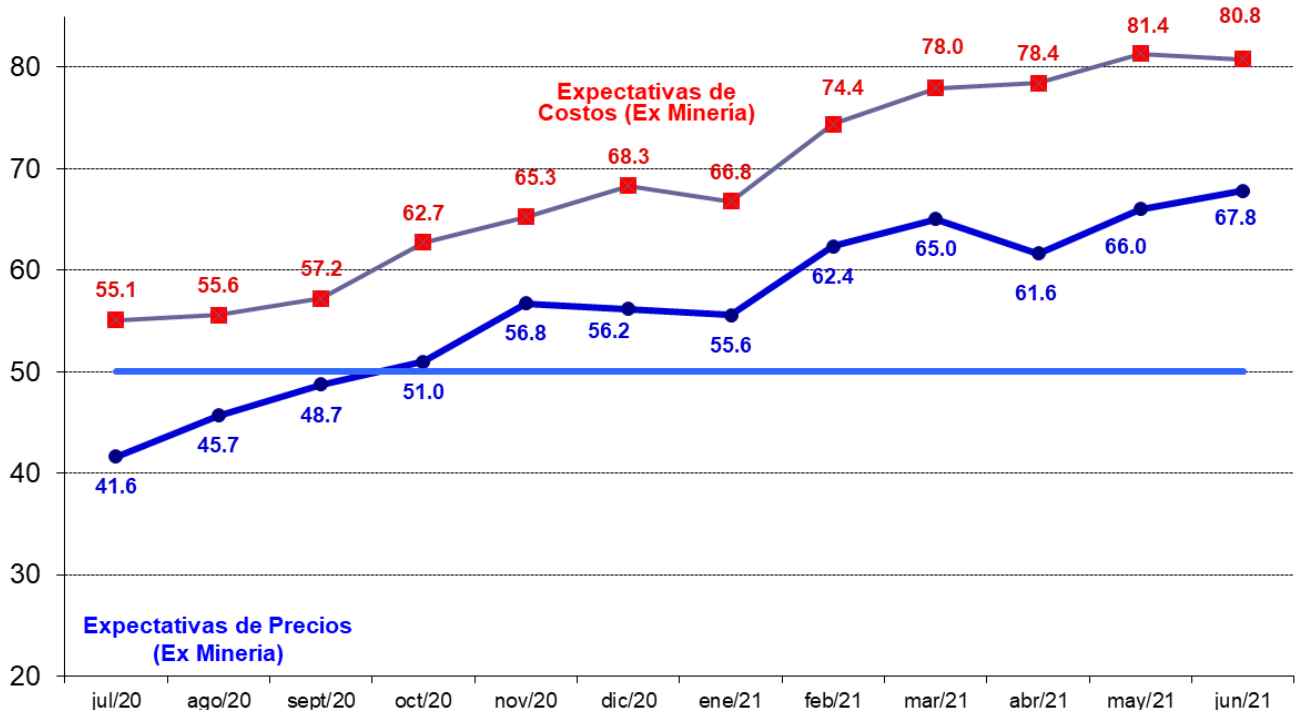
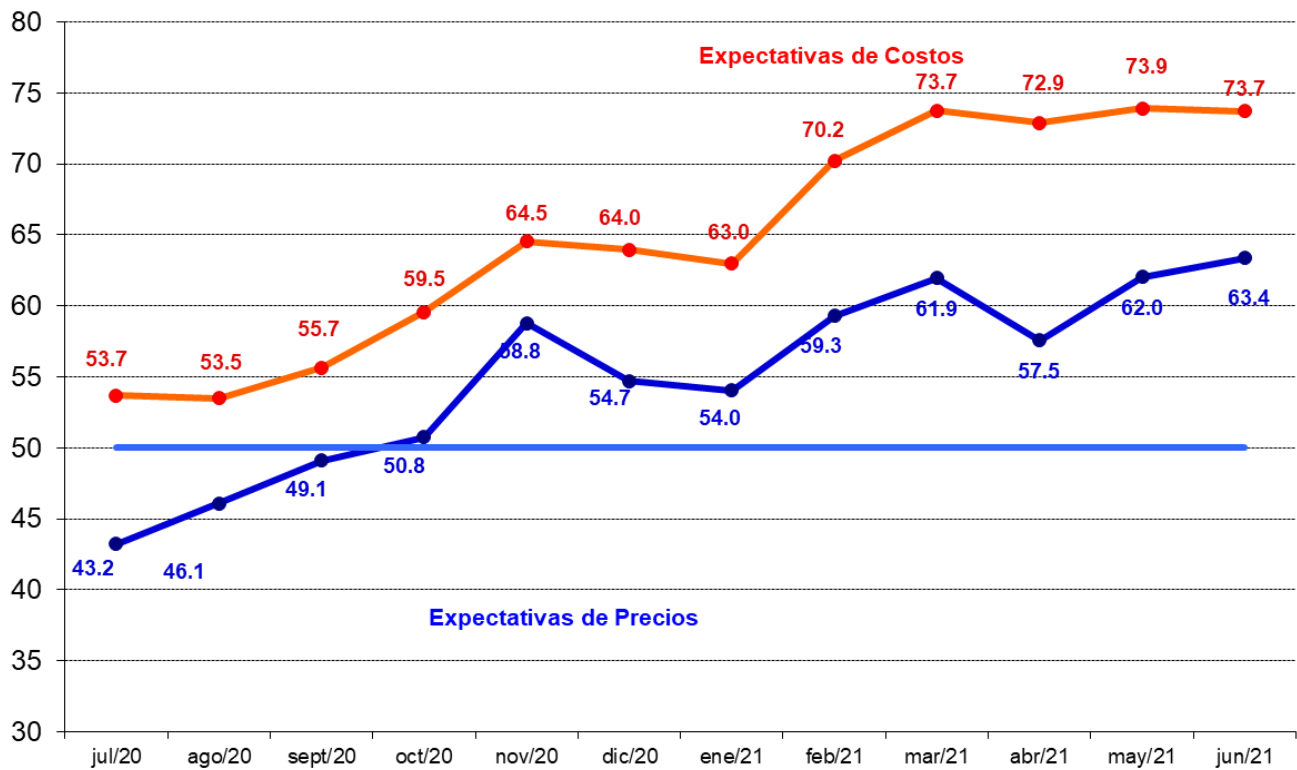
Figura 14. Evolución Índice Expectativas de Economía Chilena (Variación en 12 Meses)



3.2 Encuesta de Costos e Inflación Esperada

Como una forma de evaluar la dinámica de la inflación esperada, las Figuras 15a y 15b pueden ser utilizadas para monitorear las presiones inflacionarias y para correlacionarlas con la pregunta de costos. Se observa una correlación positiva de ambos índices, durante la mayor parte del tiempo. Durante este mes los subíndices de costos y precios se ubican en 73,7 y 63,4 puntos respectivamente. Este análisis sigue una dinámica similar si se excluye el sector Minería, tal como se observa en la figura 15b.

Figura 15a y 15b. Índice de Precios y Costos Esperados Sectoriales (Figura inferior excluye sector Minería)

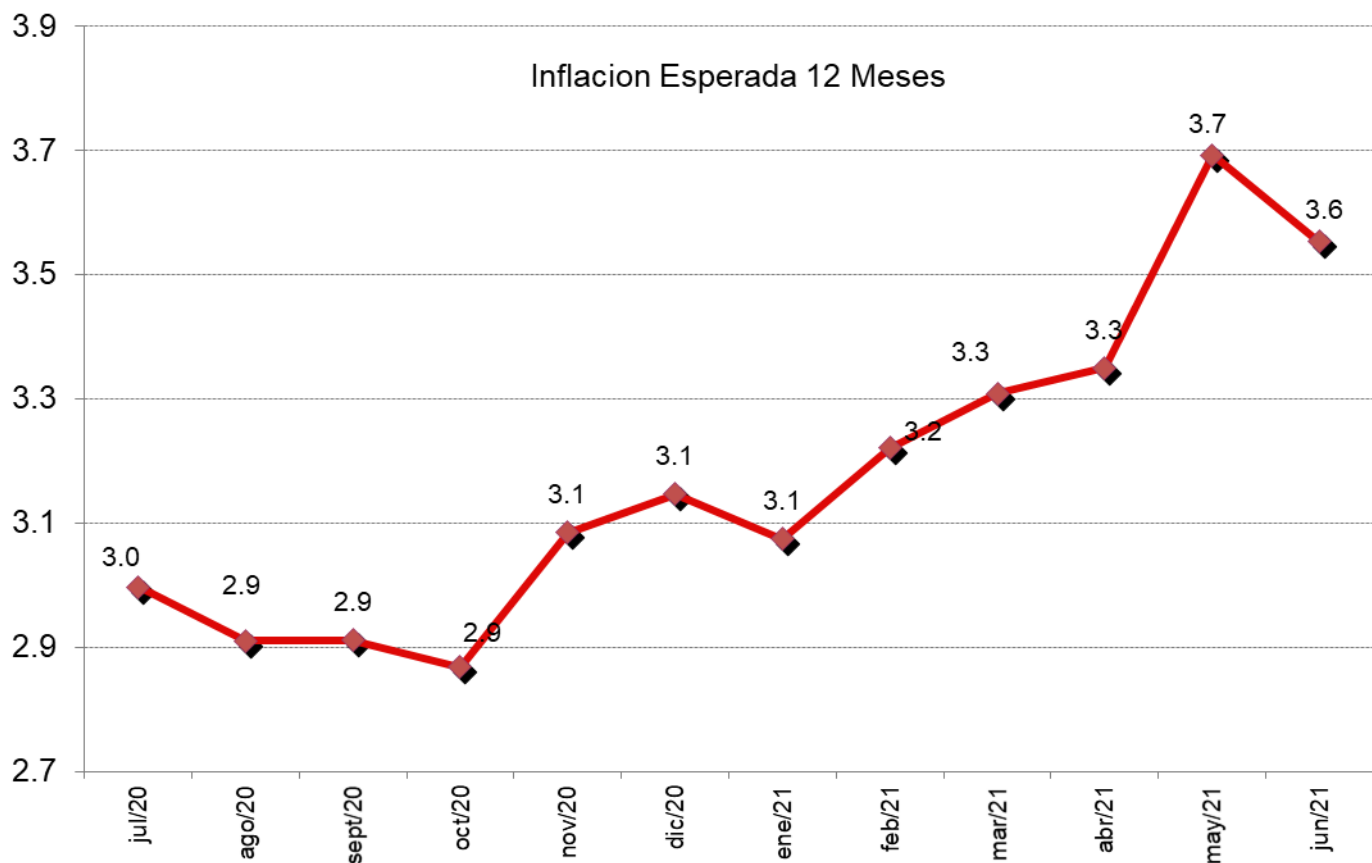


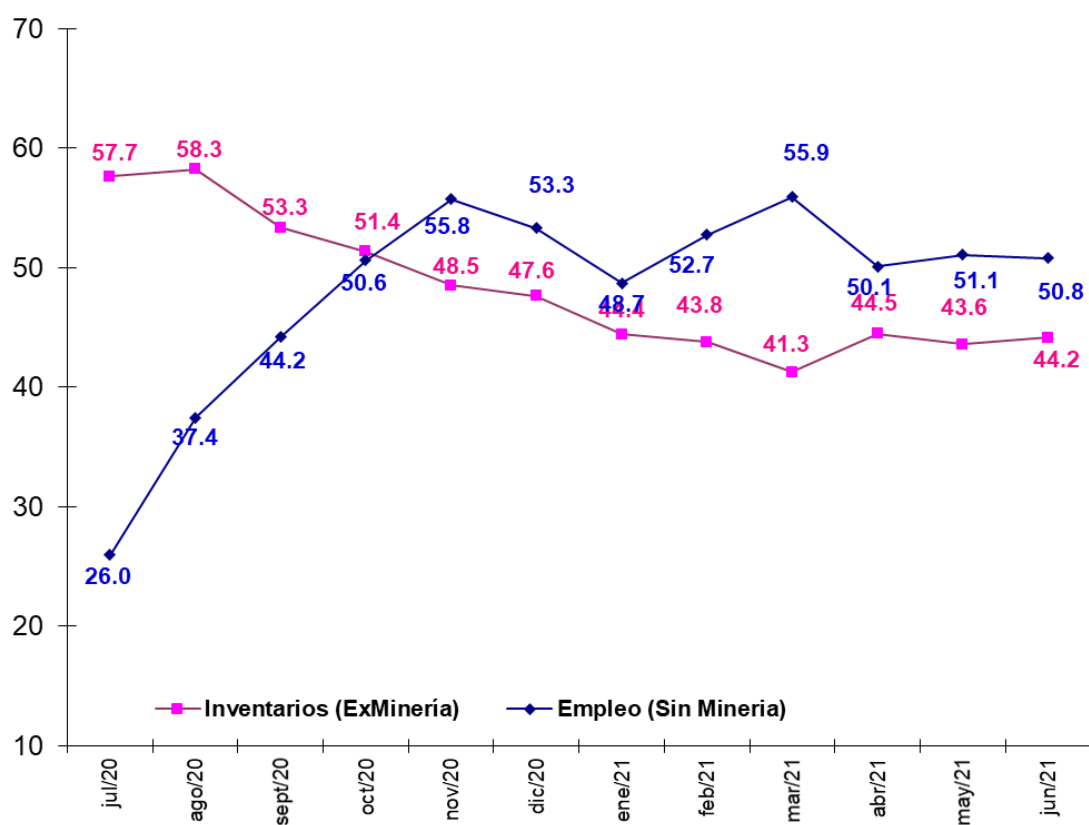
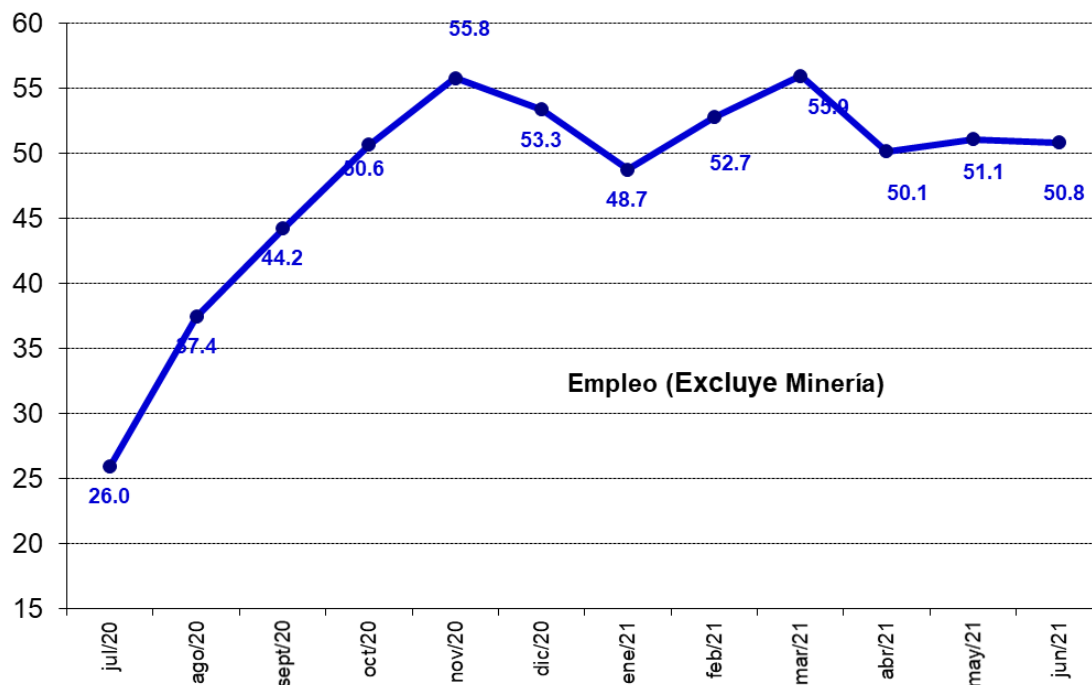
Inflación Esperada y Empleo

Respecto de la pregunta correspondiente a las *expectativas de inflación para los próximos 12 meses*, de los resultados de la encuesta se observa una distribución estadística con sesgo y curtosis. Hacia septiembre de 2011 la inflación se encontraba en rango del 3,5%. Posteriormente, ya en noviembre del mismo año las presiones de inflación comienzan a aumentar, ubicándose en 3,8%. A partir de abril de 2012, comienzan nuevamente a caer hasta junio de 2013, cuando crecen nuevamente. Durante el 2014 continúa la tendencia al alza, alcanzando en diciembre de 2014 expectativas de 4,1% de inflación. En enero del 2015 las expectativas de inflación vuelven a disminuir, ubicándose en 3,7%. En abril del mismo año las expectativas de inflación vuelven a elevarse hasta 3,9%, manteniéndose alrededor de dicho valor hasta Julio con un valor de 3,9%. En el mes de agosto del año 2015 las expectativas de inflación vuelven a aumentar hasta 4,2%, alcanzando un nivel de 4,4% entre septiembre y octubre para luego comenzar a disminuir. La inflación esperada ha continuado disminuyendo hasta enero del 2017, donde se ha mantuvo hasta mayo del mismo año en 3,2%. La inflación esperada continuó disminuyendo hasta enero del 2018 (2,7%), para posteriormente, comenzar a incrementarse paulatinamente. En diciembre de 2019 la inflación esperada para los próximos 12 meses fue de 3,7%.

Las expectativas de inflación promedio para los 12 meses próximos para el sector Comercio e Industria alcanzaron un 3,55%. La mediana se ubica en 3,50% para Comercio e Industria (Figuras 16 y 17 y cuadro 6).

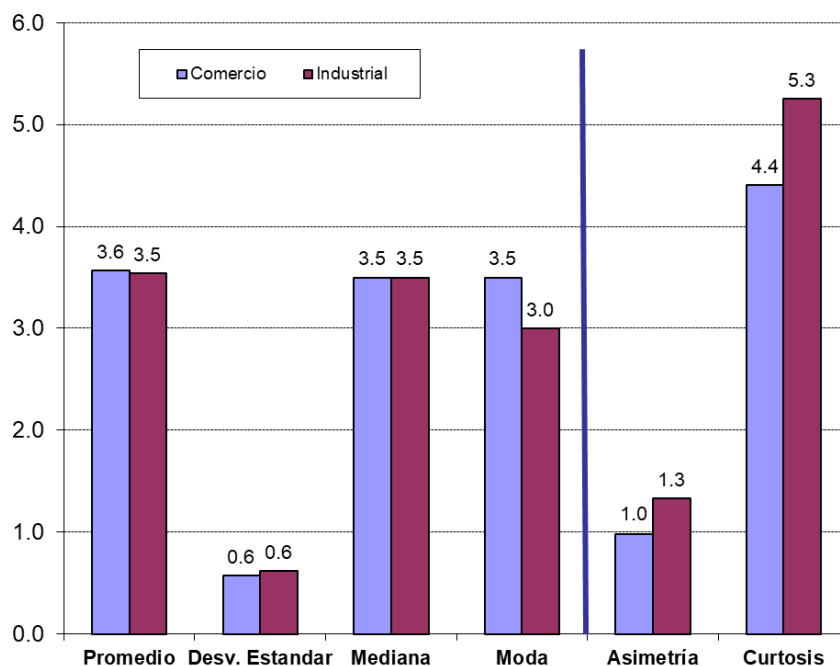
Figura 16. Inflación Esperada en 12 meses (Comercio e Industria), Generación de Empleo (Excluyendo Minería) e Inventarios





Si finalmente observamos las Figura 16 (empleo e inventarios y empleo), podemos ver por otra parte que la generación de empleo sectorial disminuyó ligeramente respecto del mes pasado, alcanzando un indicador promedio de 50,8 puntos (excluyendo Minería).

Figura 17. Estadísticos de la Inflación Esperada en 12 meses Sectoriales



Cuadro N°6. Descripción Estadística de la Inflación Esperada

Estadístico	Sector		Promedio Ponderado
	Comercio	Industrial	
Promedio	3.56	3.54	3.55
Desv. Estandar	0.57	0.62	0.60
Test Inflacion = 3	10.50	8.79	9.69
P-Value Test $\rho = 3$	0.0000	0.0000	0.0000
Muestra	114	102	108
Mediana	3.50	3.50	3.50
Moda	3.50	3.00	3.26
Asimetría	0.98	1.33	1.14
Test Sesgo	4.27	5.48	4.84
P-Value S=0	0.0000	0.0000	0.0000
Curtosis	4.41	5.25	4.81
Test Curtosis	3.07	4.64	3.81
P-Value C=3	0.0022	0.0000	0.0011

Muestra

Este mes la muestra alcanzó a 293 encuestados lo que corresponde al 48,0% de la muestra referencial.

Cuadro N°7 Base Muestral

Sector	Población		
	BCCh	Encuestadas	%
Comercio	200	114	57.0%
Construcción	100	69	69.0%
Industria	300	102	34.0%
Minería	11	8	72.7%
Totales	611	293	48.0%