

Indicador Mensual de Confianza Empresarial | IMCE

Informe Julio 2020



Resumen Ejecutivo ¹

El Indicador Mensual de Confianza Empresarial (IMCE) este mes alcanzó un nivel de 37,81 puntos; 0,51 puntos superior al mes pasado, posicionando a las expectativas empresariales globales en un nivel pesimista. Todos los sectores, a excepción de Minería, experimentaron ligeros aumentos con respecto al mes anterior pero aún manteniendo una posición pesimista. El sector Minería se ubicó en el nivel neutro luego de experimentar una caída en las expectativas.

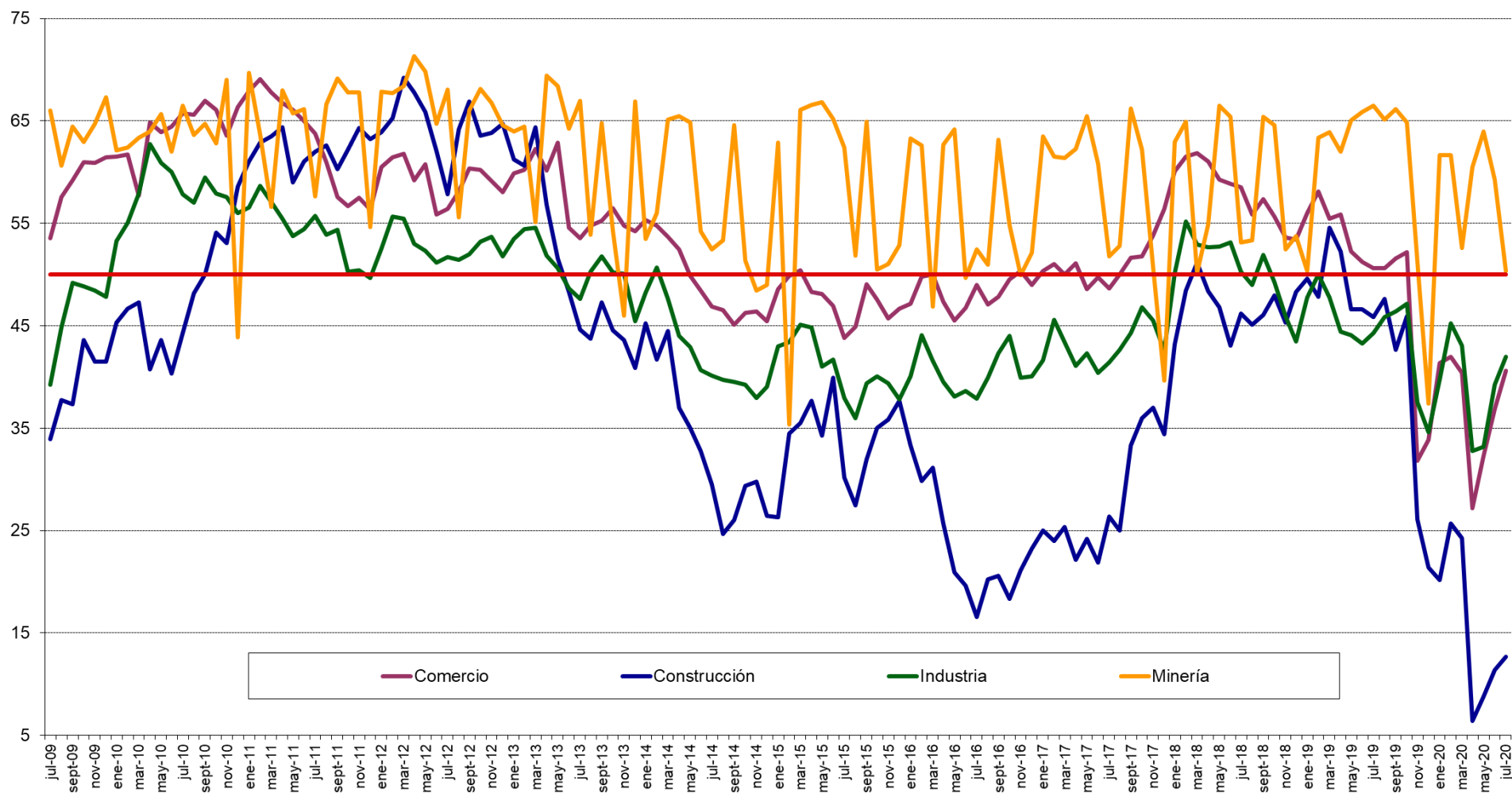
Las presiones de salarios se posicionaron en un nivel cercano al neutral (53,3 puntos), las expectativas sobre empleo se mantuvieron estables (29,3 puntos), y la producción esperada se ubicó en 49,8 puntos, levemente inferior al mes anterior. El uso de la capacidad instalada alcanzó un 76,1% de uso, similar al mes pasado. La inflación esperada se ubicó en 3,0%, inferior al mes anterior en 0,2 puntos.

La demanda actual alcanzó 32,3 puntos, similar al mes anterior. Los inventarios se ubicaron sobre el nivel deseado alcanzando 56,6 puntos, las presiones de costos se mantienen con respecto al mes pasado y alcanzaron los 53,7 puntos, la situación general del negocio alcanzó un nivel de 51,4, superior al mes pasado en 5,3 puntos, y la apreciación general sobre la economía chilena se ubicó en niveles pesimistas, con 35,5 puntos, superior al mes anterior en 4,5 puntos.

	Comercio	Construcción	Industria	Minería	IMCE
may-16	45.49	20.95	38.10	64.16	41.72
jun-16	46.72	19.59	38.62	49.67	39.24
jul-16	48.99	16.57	37.86	52.47	39.50
ago-16	47.07	20.25	39.93	50.95	40.18
sept-16	47.80	20.57	42.34	63.15	43.63
oct-16	49.53	18.35	44.04	54.87	42.73
nov-16	50.35	21.15	39.90	49.94	40.97
dic-16	48.99	23.26	40.05	52.15	41.49
ene-17	50.34	25.00	41.61	63.51	44.88
feb-17	51.05	23.99	45.56	61.55	45.98
mar-17	50.00	25.32	43.41	61.36	45.12
abr-17	51.09	22.14	41.09	62.24	44.11
may-17	48.57	24.21	42.32	65.49	44.93
jun-17	49.74	21.88	40.40	60.86	43.20
jul-17	48.63	26.37	41.40	51.79	42.41
ago-17	50.00	25.00	42.65	52.82	43.17
sept-17	51.63	33.33	44.29	66.23	48.26
oct-17	51.76	35.98	46.79	62.21	48.96
nov-17	53.86	36.97	45.51	50.66	47.01
dic-17	56.42	34.38	42.56	39.66	44.00
ene-18	60.08	43.18	50.15	62.96	53.79
feb-18	61.52	48.46	55.17	64.95	57.38
mar-18	61.86	51.15	52.97	50.13	54.34
abr-18	61.06	48.39	52.67	54.88	54.41
may-18	59.29	46.77	52.70	66.47	55.87
jun-18	58.87	43.08	53.16	65.40	55.05
jul-18	58.55	46.19	50.31	53.14	52.16
ago-18	55.84	45.09	48.99	53.35	50.82
sept-18	57.39	46.05	51.89	65.40	54.75
oct-18	55.68	47.98	49.28	64.60	53.55
nov-18	53.64	45.34	45.95	52.46	49.01
dic-18	53.39	48.33	43.48	53.76	48.81
ene-19	56.02	49.58	47.79	50.33	50.67
feb-19	58.09	47.86	50.00	63.39	54.17
mar-19	55.47	54.58	47.74	63.93	54.01
abr-19	55.85	52.24	44.44	62.02	52.08
may-19	52.22	46.58	44.09	65.05	50.56
jun-19	51.25	46.62	43.25	65.85	50.16
jul-19	50.62	45.83	44.31	66.47	50.36
ago-19	50.62	47.60	45.87	65.13	51.02
sept-19	51.59	42.65	46.40	66.12	50.74
oct-19	52.16	45.90	47.15	64.84	51.52
nov-19	31.83	26.09	37.54	51.30	36.58
dic-19	33.85	21.43	34.64	37.42	32.53
ene-20	41.36	20.18	39.73	61.64	40.67
feb-20	41.97	25.69	45.26	61.64	43.91
mar-20	40.38	24.26	43.03	52.57	40.70
abr-20	27.21	6.43	32.77	60.50	31.74
may-20	32.30	8.80	33.18	63.98	34.28
jun-20	36.89	11.40	39.26	59.28	37.30
jul-20	40.62	12.68	41.99	50.32	37.81

¹ La composición específica de todos los indicadores de confianza que aquí se comentan se encuentra en el Anexo Técnico disponible en www.icare.cl y www.uai.cl.

Figura 0.
Evolución del IMCE por sector económico



1 Evolución del IMCE

El Indicador Mensual de Confianza Empresarial presentó un nivel de 37,81 puntos, aumentando en 0,51 puntos respecto del mes anterior (figuras 1a-1d) y disminuyendo en 12,56 puntos respecto de igual mes del año pasado. Este indicador agregado se ubica actualmente bajo el umbral neutral de 50 puntos para los siguientes tres a seis meses.

Revisando la dinámica del IMCE y el IMCE que excluye al sector Minería (Figura 1b, "IMCE sin Minería") podemos apreciar que ambos presentan una alta correlación. El IMCE que excluye al sector minero se posiciona en un nivel pesimista, inferior al IMCE Global.

Figura 1a.
Evolución del IMCE

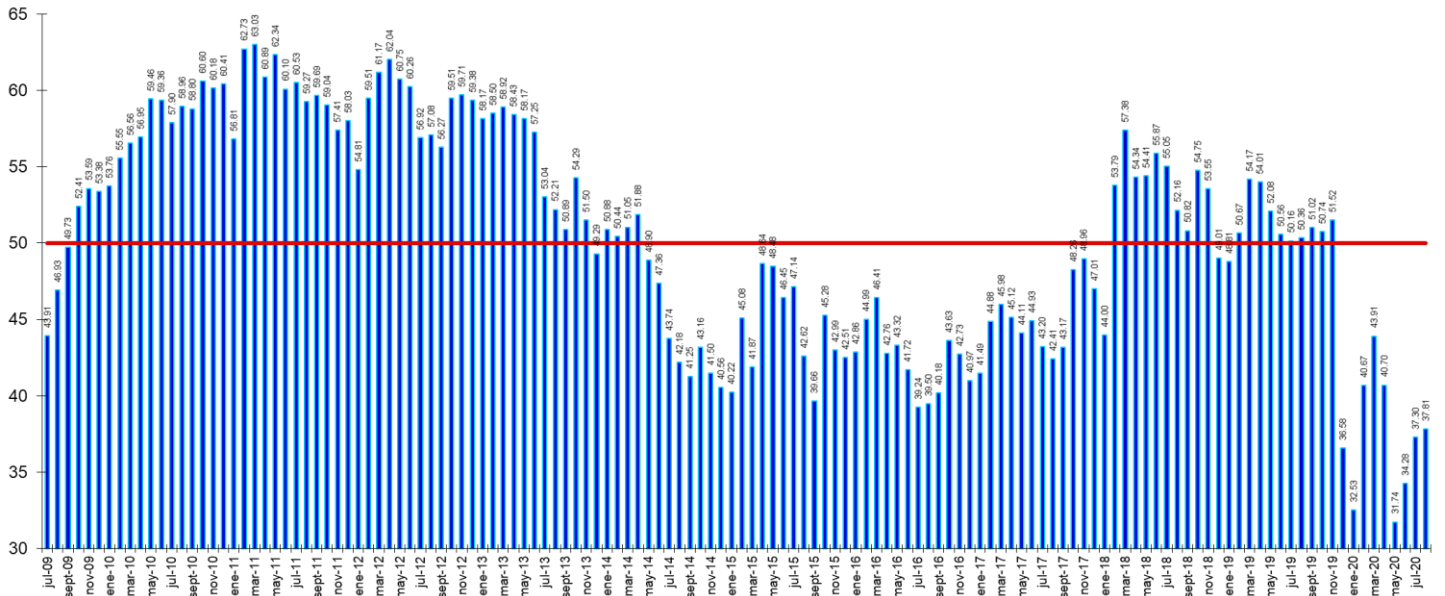


Figura 1b.
Evolución del IMCE Global versus IMCE sin Minería

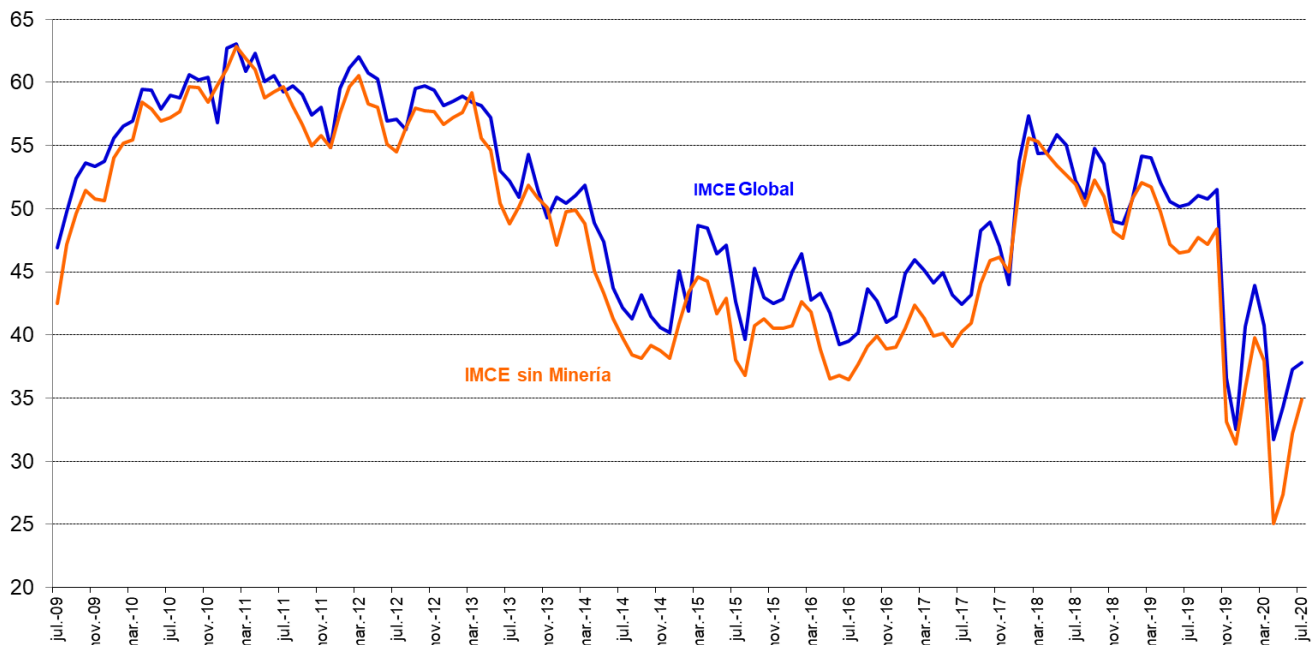


Figura 1c.
Variación del IMCE en 12 Meses y Velocidad medida por su Media Móvil de tres Meses

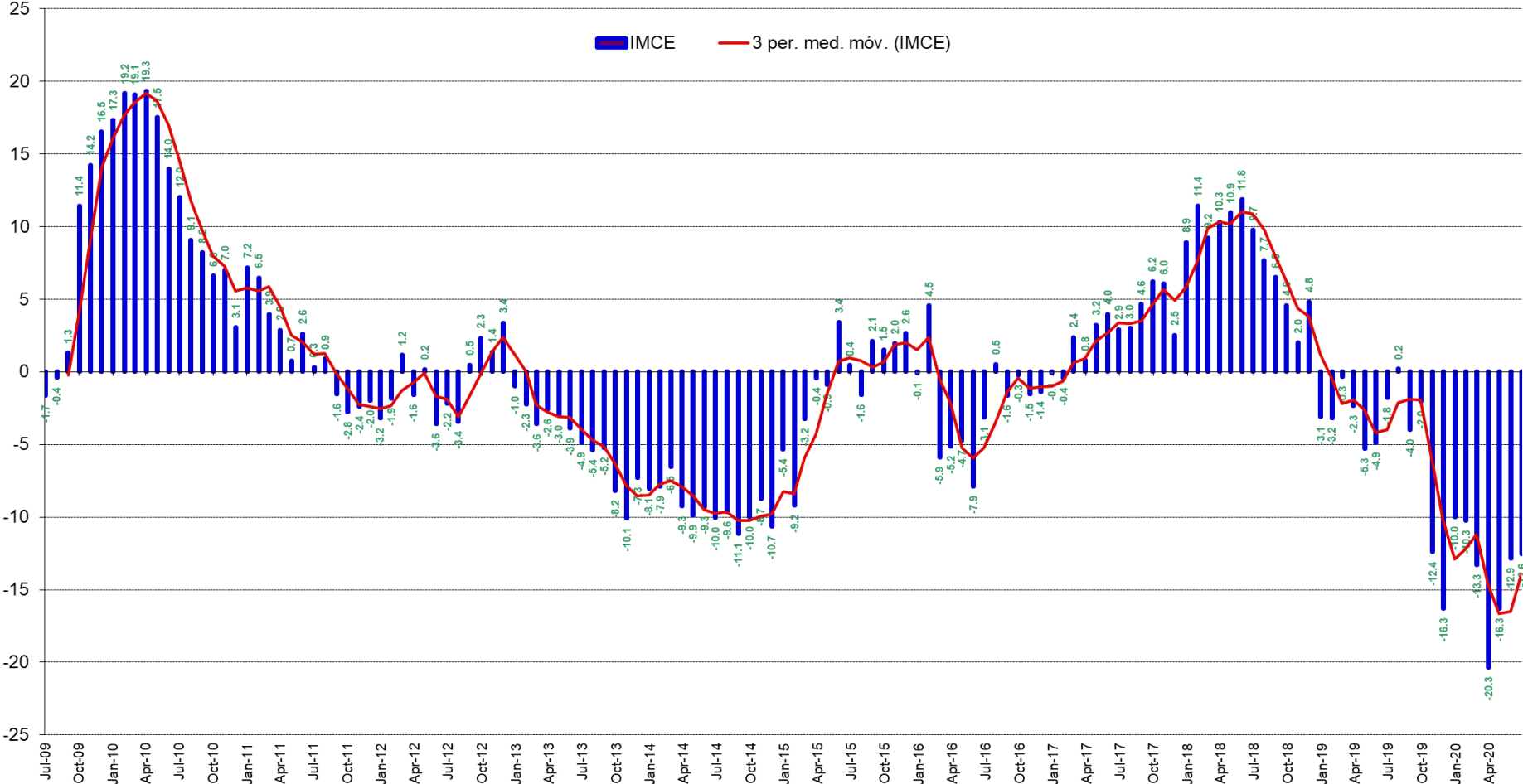
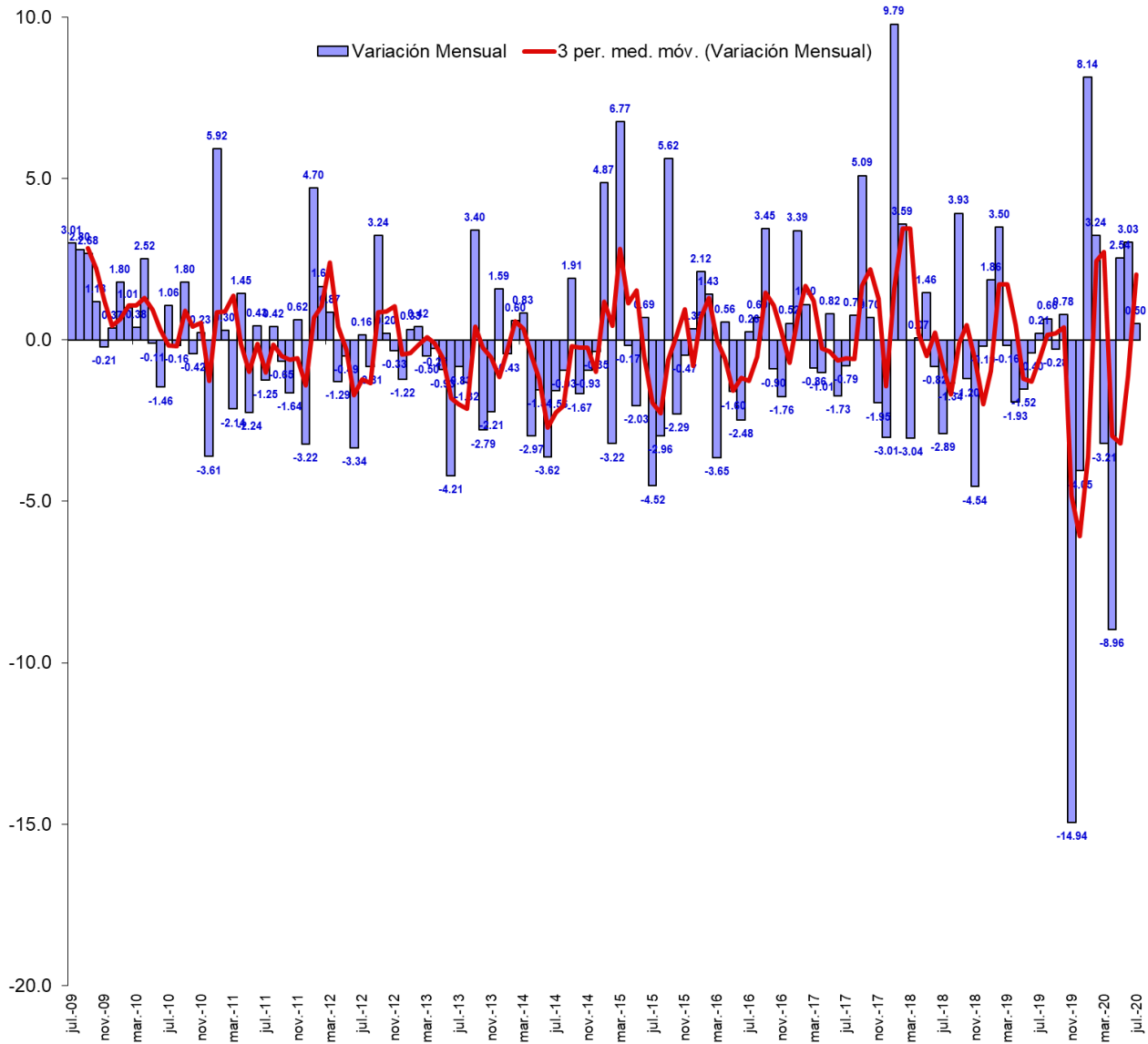


Figura 1d.

Variación del IMCE en 1 Mes y Velocidad medida por su Media Móvil de tres Meses



2 Evolución por Sectores de Actividad

Los indicadores sectoriales se presentan en las figuras 2a y 2b (resultados de las variables individuales en los cuadros 1 al 4). En materia de expectativas sectoriales, Comercio, Construcción e Industria Manufacturera presentaron niveles pesimistas, mientras que Minería se mostró neutral. Los sectores Comercio, Industria Manufacturera y Minería son los que presentan una menor volatilidad (8,0 puntos o menos), mientras que, Construcción presenta una desviación estándar histórica de 14,9 puntos, y junto al sector manufacturero poseen un promedio histórico del índice sectorial menor al de los otros sectores.

Figura 2a.

Evolución de los Indicadores Sectoriales (ordenados por sector y por mes)

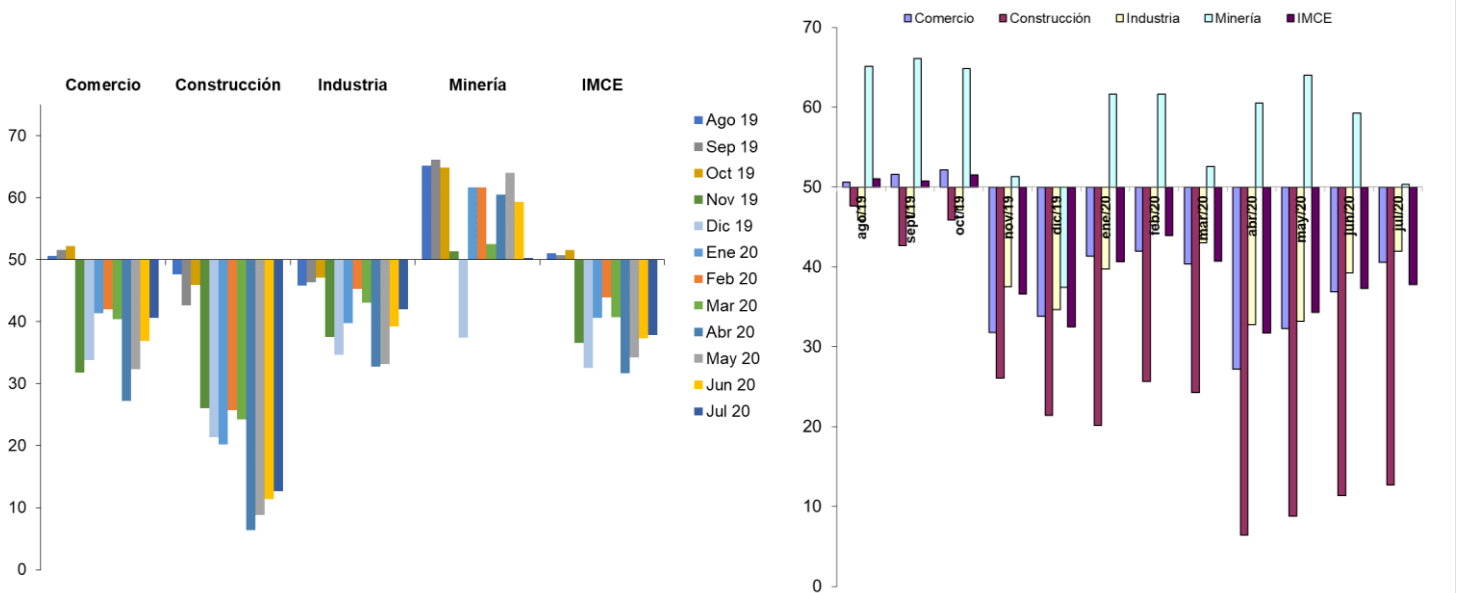
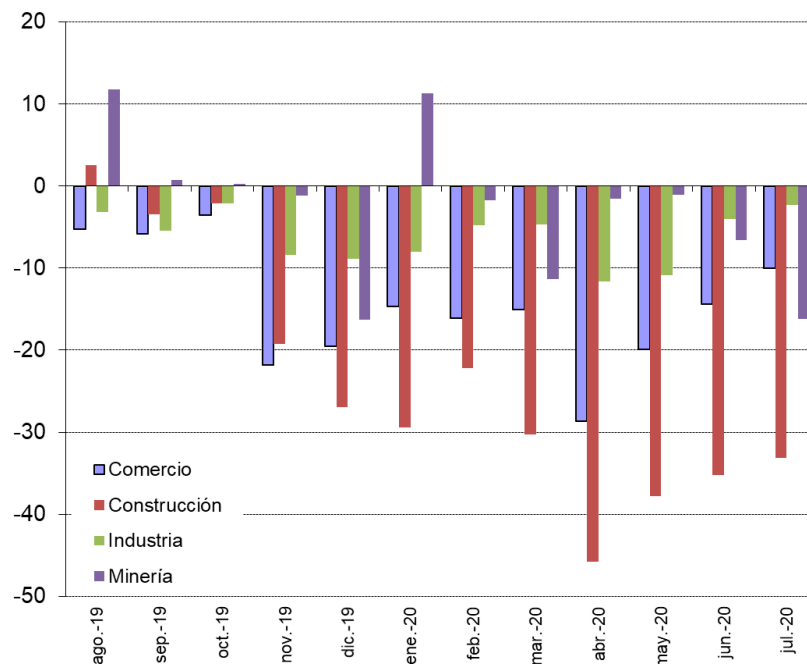


Figura 2b.

Evolución de los Indicadores Sectoriales en 12 Meses



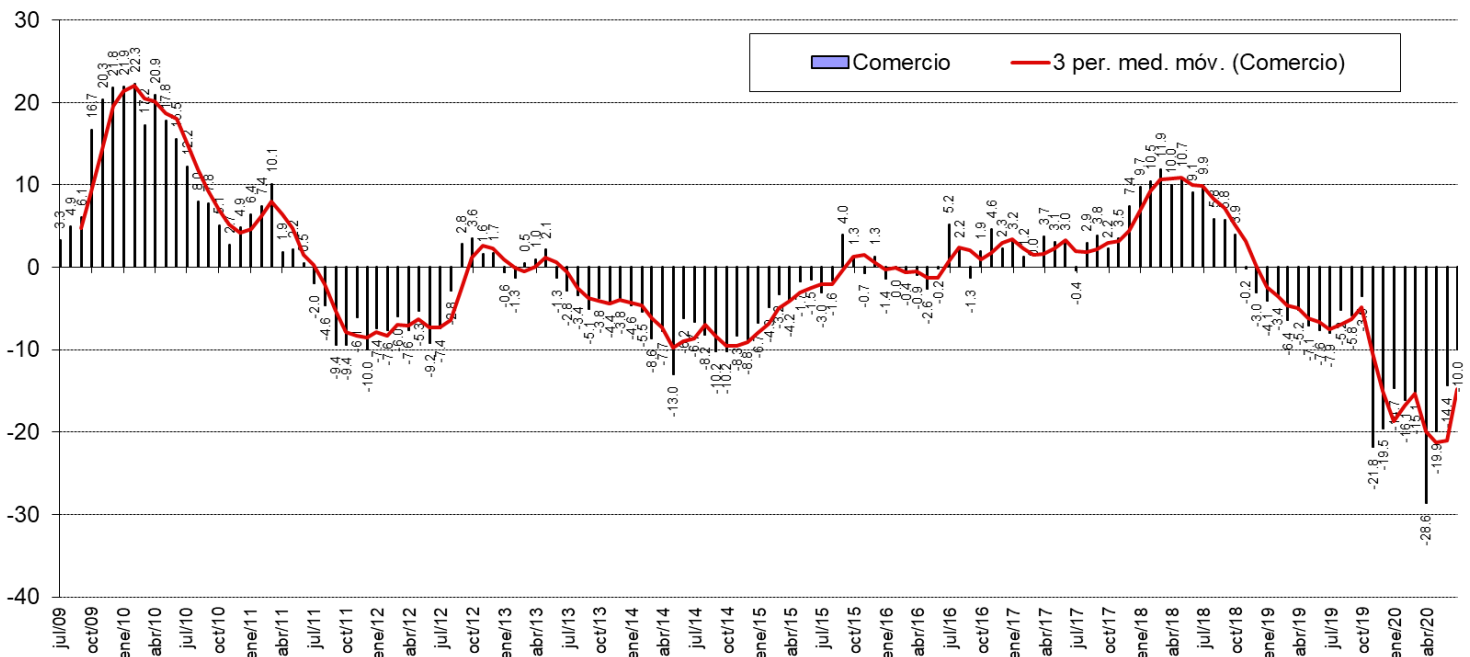
2.1 Comercio

El sector comercio se ubicó en un nivel inferior al neutral con 40,6 puntos, superior al mes pasado en 3,7 puntos y 10,0 puntos inferior respecto del mismo mes del año pasado. La demanda actual fue de 37,0 puntos (3,0 puntos por sobre del mes anterior). La situación actual de la empresa se mantuvo similar, alcanzó 27,3 puntos. Los precios esperados de los productos vendidos se espera que aumenten respecto del mes anterior en 4,4 puntos y disminuyan también respecto al mismo mes del año anterior en 3,6 puntos. Los costos esperados sectoriales (57,6 puntos) se presentaron superiores a los del mes pasado. La generación de empleo se presentó bajo el nivel neutral con 29,0 puntos, superior al mes pasado. Las inversiones planeadas se ubicaron en un nivel pesimista con 31,5 puntos (5,7 puntos superior al mes anterior) y las perspectivas de la situación económica del país alcanzaron un nivel de 23,9 puntos, aumentaron en 8,4 puntos con respecto al mes pasado mas aún se mantiene pesimista. La situación general esperada del negocio aumentó en 10,4 puntos con respecto al mes anterior (55,0 puntos). Finalmente, las ventas esperadas aumentaron en 4,8 puntos respecto al mes anterior (46,2 puntos).

Cuadro N°1 Indicador de Difusión Sectorial: Comercio

Pregunta	Comercio												Variación		Promedio Histórico	Desv. Est. Histórica
	ago-19	sept-19	oct-19	nov-19	dic-19	ene-20	feb-20	mar-20	abr-20	may-20	jun-20	jul-20	Mes	12 Meses		
Situación Actual																
Inventarios	57.8	57.1	58.0	62.7	61.2	58.3	58.0	57.3	65.1	65.1	59.0	60.5	1.5	-0.7	56.2	3.9
Demanda	58.2	43.7	59.9	23.4	36.0	35.2	38.7	46.9	14.0	26.4	34.0	37.0	3.0	-20.5	54.0	10.5
Situación General de la Empresa	47.8	47.6	48.5	34.8	32.2	38.4	39.4	40.4	23.2	24.4	25.0	27.3	2.3	-21.6	59.7	11.1
Expectativas																
Precios	55.2	56.3	55.0	46.7	55.0	52.8	54.4	57.3	45.2	44.2	43.0	47.5	4.4	-3.6	56.1	5.7
Costos	67.9	69.8	69.8	72.5	77.1	65.3	70.8	72.7	65.8	55.8	52.0	57.6	5.5	-0.6	65.6	6.8
Empleo	45.5	47.2	50.0	25.0	27.1	30.1	32.5	34.2	20.2	20.2	26.6	29.0	2.4	-16.5	50.3	10.0
Inversiones	50.4	49.2	50.8	24.6	27.1	31.9	33.6	36.9	15.8	21.7	25.8	31.5	5.7	-17.4	56.2	12.1
Situación Económica Global del País	49.6	52.4	61.5	4.1	9.7	16.2	20.8	13.8	4.0	13.6	15.6	23.9	8.4	-31.3	50.5	22.5
Situación General del Negocio	61.9	64.3	66.0	23.4	30.6	44.0	44.5	38.1	23.5	37.6	44.7	55.0	10.4	-9.1	63.3	12.1
Ventas	59.0	61.9	67.6	27.0	29.8	42.1	43.4	41.5	16.2	32.6	41.4	46.2	4.8	-15.3	60.5	11.8
Situación Financiera Empresa	54.9	57.9	59.5	22.1	26.7	40.3	39.8	38.8	15.8	24.4	34.0	44.5	10.5	-18.1	58.2	10.4
Inflación Esperada 12 meses	2.9	2.8	2.8	3.2	3.6	3.4	3.4	3.5	3.7	3.3	3.2	3.1	-0.1	0.2	3.6	1.0
Indice de Difusión Sectorial	50.6	51.6	52.2	31.8	33.9	41.4	42.0	40.4	27.2	32.3	36.9	40.6	3.7	-10.0	55.6	8.0

Figura 3. Variación % respecto igual mes del año anterior: Sector Comercio



2.2 Construcción

Construcción presentó expectativas pesimistas, ligeramente superiores al mes pasado (superior en 1,3 puntos). El indicador sectorial se ubicó en 12,7 puntos, bajo su nivel promedio histórico. Tal como se mencionó, este sector es el que presenta un menor IMCE sectorial promedio histórico (45,1 puntos) así como un rango de variación medido por la desviación estándar mayor a todos los demás sectores (14,9).

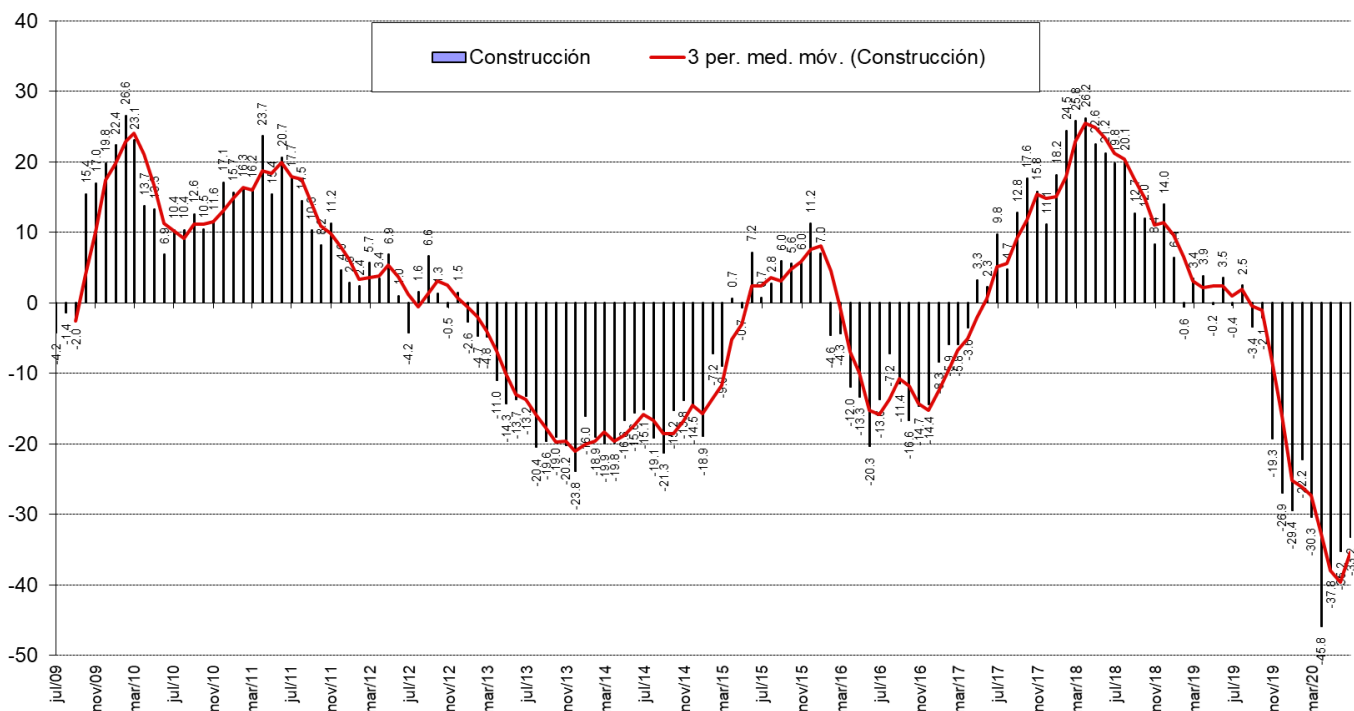
La demanda actual se presentó pesimista con 9,2 puntos (similar al mes anterior y bajo el promedio histórico). El nivel de actividad se mantuvo en un nivel pesimista alcanzando 8,5 puntos (0,4 puntos inferior al mes anterior), mientras que, la situación actual del negocio de la construcción fue pesimista con 21,1 puntos (superior al mes anterior en 1,3 puntos).

En términos de expectativas, el indicador de costos de producción se situó ligeramente bajo el nivel neutral y alcanzó 47,2 puntos. Las presiones salariales aumentaron con respecto al mes pasado ubicándose en 30,3 y el empleo sectorial a futuro es restrictivo, alcanzó 16,2 puntos (0,8 puntos superior al mes anterior). La situación financiera esperada de la empresa se mantuvo pesimista, mas aumentó en 2,1 puntos respecto del mes anterior (alcanzó 19,0 puntos este mes) y las expectativas que el sector tiene sobre la economía chilena se mantuvieron en un nivel pesimista con 8,5 puntos, superior al mes anterior y presentando una importante disminución respecto al mismo mes del año pasado de 49,9 puntos.

Cuadro N°2 Indicador de Difusión Sectorial: Construcción

Pregunta	Construcción												Variación		Promedio Histórico	Dev. Est. Histórica
	ago-19	sept-19	oct-19	nov-19	dic-19	ene-20	feb-20	mar-20	abr-20	may-20	jun-20	jul-20	Mes	12 Meses		
Situación Actual																
Demanda	41.1	36.8	38.8	21.0	20.6	18.4	22.2	19.1	5.7	5.6	7.4	9.2	1.8	-27.4	40.5	15.1
Nivel de Actividad (3 meses)	52.7	44.9	52.2	32.6	23.8	21.9	25.7	25.0	8.6	5.6	8.8	8.5	-0.4	-41.5	45.4	15.2
Situación General de la Empresa	57.5	55.1	52.2	42.8	36.5	42.1	42.4	41.9	20.7	26.1	19.9	21.1	1.3	-34.0	54.0	10.8
Expectativas																
Precios	54.1	54.4	56.7	42.8	40.5	39.5	42.4	40.4	25.7	21.8	27.9	30.3	2.3	-23.6	54.0	10.8
Costos	60.3	62.5	63.4	70.3	71.4	64.0	62.5	68.4	60.7	42.3	50.7	47.2	-3.6	-13.7	67.5	12.5
Salarios	55.5	54.4	59.0	51.4	41.3	43.9	45.8	41.9	18.6	23.9	24.3	30.3	6.0	-22.9	57.9	11.4
Empleo	54.1	48.5	53.0	31.2	22.2	21.9	29.2	29.4	7.1	12.0	15.4	16.2	0.8	-38.9	49.8	15.5
Situación Económica Global del País	51.4	48.5	59.0	5.8	5.6	13.2	16.7	13.2	2.1	2.8	5.9	8.5	2.6	-49.9	44.5	22.6
Situación Financiera Empresa	56.8	47.8	53.7	25.4	27.8	32.5	36.8	34.6	5.7	13.4	16.9	19.0	2.1	-32.9	51.8	11.7
Indice de Difusión Sectorial	47.6	42.6	45.9	26.1	21.4	20.2	25.7	24.3	6.4	8.8	11.4	12.7	1.3	-33.2	45.1	14.9

Figura 4. Variación % respecto igual mes del año anterior: Sector Construcción



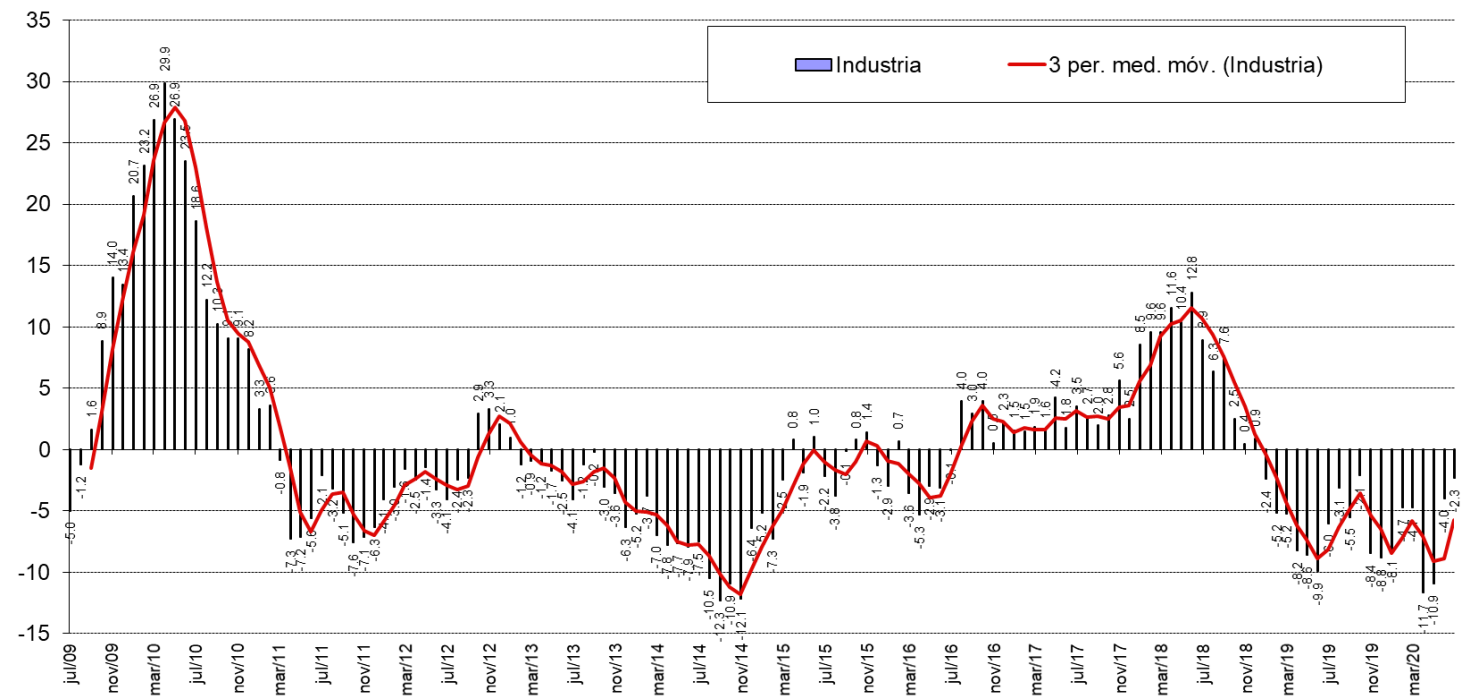
2.3 Industria Manufacturera

El sector manufacturero presentó un nivel similar al mes anterior, ubicándose en un nivel pesimista (42,0). La producción actual disminuyó respecto del mes pasado y se ubicó en 35,1 puntos, mientras que el nivel del subíndice de inventarios está levemente por sobre el nivel neutro (54,8). La demanda actual se presentó por debajo del nivel neutral (24,0), inferior al mes anterior. En el rango de expectativas, la producción esperada se posiciona por sobre del nivel neutral (56,7), y superior al mes anterior (aumentó en 13,5 puntos). Las expectativas de precios se disminuyeron levemente respecto del mes anterior, y se ubicaron en un nivel de 47,1 puntos. Las presiones salariales alcanzaron 46,2 puntos. Los costos de producción se disminuyeron levemente respecto del mes anterior (60,6). La generación esperada de empleo sectorial se presentó en un nivel inferior al neutral y similar al mes pasado (alcanzó 32,7 puntos). La situación económica del país se ve pesimista alcanzando los 35,1 puntos, muy por debajo del promedio histórico, superior en 14,9 puntos respecto del mes pasado e inferior en 26,7 puntos respecto del mismo mes del año pasado. Los encuestados se posicionaron en un nivel de inflación esperada de 2,9%.

Cuadro N°3 Indicador de Difusión Sectorial: Industria Manufacturera

Pregunta	Industria Manufacturera												Variación		Promedio Histórico	Desv. Est. Histórica
	ago-19	sept-19	oct-19	nov-19	dic-19	ene-20	feb-20	mar-20	abr-20	may-20	jun-20	jul-20	Mes	12 Meses		
Situación Actual																
Producción	54.0	40.1	63.2	35.7	38.2	45.3	41.7	54.1	24.6	32.1	38.5	35.1	-3.4	-17.7	52.6	8.8
Inventarios	56.8	58.1	56.8	56.5	59.3	55.2	51.8	49.6	50.0	57.1	54.3	54.8	0.5	-0.9	53.8	4.1
Demanda	34.8	32.4	35.5	30.0	24.0	29.7	34.9	34.8	28.8	22.8	28.8	24.0	-4.8	-7.7	40.7	10.0
Uso de Capacidad	68.1	67.8	68.6	63.7	64.9	67.9	68.7	70.9	62.1	62.9	60.6	58.9	-1.7	-10.1	71.1	3.3
Situación General de la Empresa	44.8	42.8	47.0	32.6	34.8	41.9	42.7	41.0	32.6	32.6	36.5	34.6	-1.9	-8.5	49.8	8.4
Expectativas																
Producción	59.6	64.9	62.8	39.1	39.2	44.8	52.8	43.9	19.5	33.9	43.3	56.7	13.5	-0.2	57.9	9.5
Precios	54.0	50.5	54.7	58.3	63.2	51.2	58.3	61.9	52.1	49.6	49.5	47.1	-2.4	-7.4	55.3	6.4
Salarios	60.0	59.5	59.4	63.5	63.2	59.9	57.8	57.8	38.1	41.1	44.2	46.2	1.9	-16.4	60.9	5.0
Costos	66.4	63.5	63.7	72.2	82.8	70.3	72.5	78.3	70.8	62.1	62.5	60.6	-1.9	1.6	67.3	8.6
Empleo	43.2	39.6	42.3	35.2	30.4	36.0	38.5	35.2	25.0	27.2	31.7	32.7	1.0	-12.4	46.1	8.3
Inversiones	53.2	53.2	54.3	40.9	38.2	34.9	35.3	37.7	23.7	26.3	29.3	35.1	5.8	-19.8	55.6	10.8
Situación Económica Global del País	54.0	54.5	63.7	13.5	11.8	23.8	24.8	19.3	8.1	14.7	20.2	35.1	14.9	-26.7	51.0	22.9
Situación General del Negocio	57.2	55.9	61.5	33.0	32.8	42.4	46.3	37.7	16.9	33.9	39.4	53.4	13.9	-7.6	59.0	11.9
Inflación Esperada 12 meses	2.8	2.8	2.8	3.1	3.8	3.5	3.4	3.5	3.8	3.3	3.2	2.9	-0.3	0.1	3.6	1.0
Indice de Difusión Sectorial	45.9	46.4	47.2	37.5	34.6	39.7	45.3	43.0	32.8	33.2	39.3	42.0	2.7	-2.3	48.2	6.9

Figura 5. Variación % respecto igual mes del año anterior: Sector Industrial

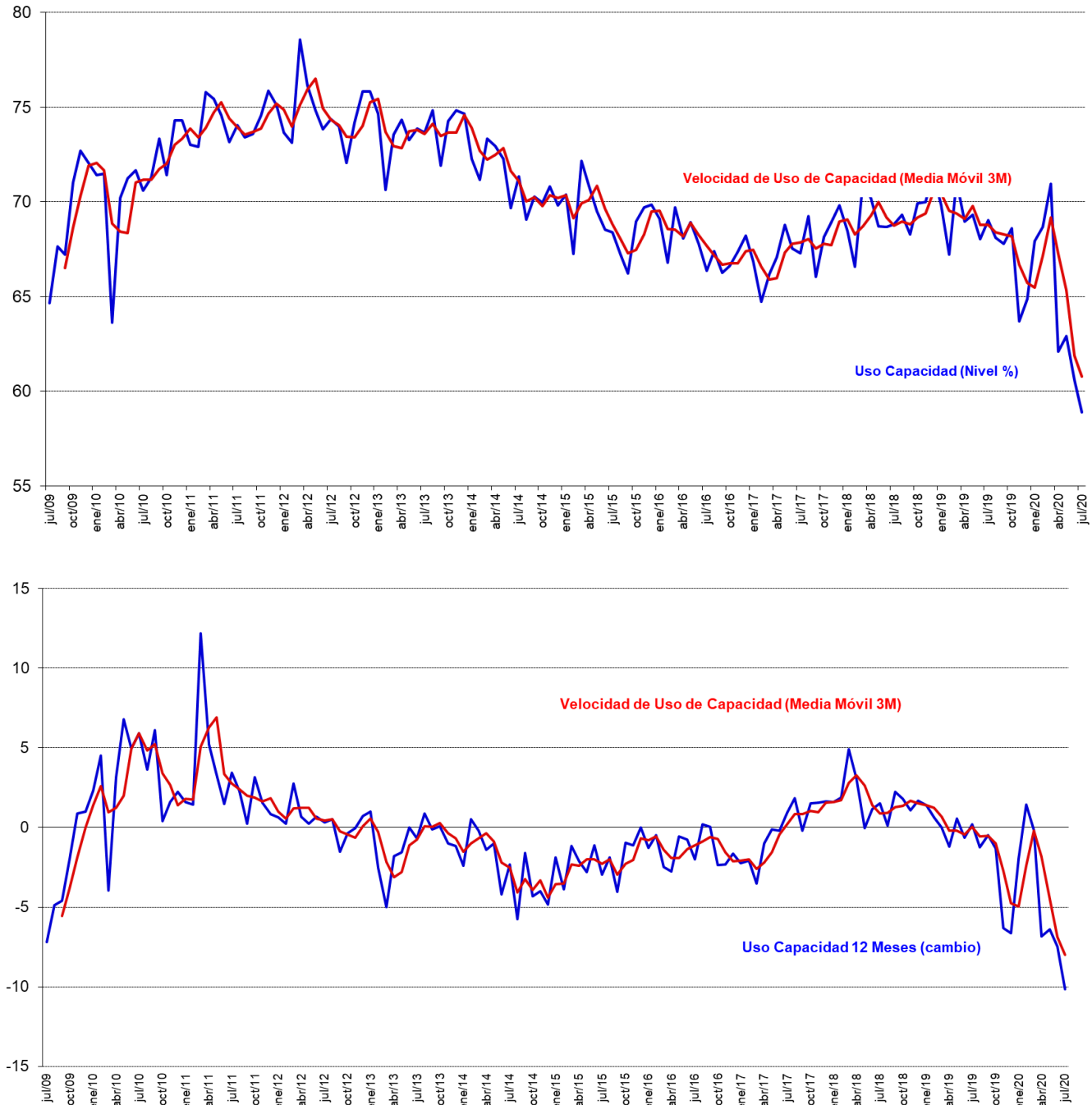


2.3.1 Análisis Uso de Capacidad Instalada de la Industria Manufacturera

El uso de capacidad instalada es un indicador importante al momento de evaluar la capacidad de respuesta del sector frente a shocks de demanda y oferta, de manera que se puede determinar la capacidad ociosa existente y, por ende, las posibilidades de alzas de precios y variación de empleo y producción que las empresas puedan implementar como manera de manejar eficientemente su stock de inventarios.

El uso de la capacidad instalada del sector se mantuvo similar al mes pasado alcanzando un nivel de 58,9% de uso. El sector está bajo su capacidad promedio histórica de 71,1%, y fuera de los márgenes de variabilidad (al presentar una desviación estándar histórica de 3,3 puntos en el uso de capacidad).

Figura 6. Uso de Capacidad Instalada 3 y 12 Meses y Promedios Móviles (figura inferior)



2.4 Minería

El indicador sectorial alcanzó los 50,3 puntos, disminuyendo con respecto del mes pasado, ubicándose por debajo de su promedio histórico, y presentando un nivel de variabilidad de 7,7 puntos.

El subíndice de producción actual alcanzó un nivel por sobre del neutral de 76,8 puntos, superior al mes anterior en 1,9 puntos, y 18,0 puntos inferior a su nivel del mismo mes del año pasado. Dentro de los indicadores de minería, producción actual es un sub-índice que presenta un alto nivel de volatilidad alcanzando una desviación histórica de 25,5 puntos. Por su parte el subíndice de inventarios presentó un nivel de 54,5 puntos, ligeramente inferior al mes pasado en 0,7 puntos. El índice de demanda que enfrentó el sector señala un nivel superior al neutral con 59,0 puntos. La situación general actual de la empresa está sobre el nivel neutral (77,5), similar al mes anterior.

En la subsección de expectativas, la producción esperada para los próximos meses presenta un indicador inferior al neutral con 46,5 puntos (28,4 puntos inferior al mes anterior), inferior a su promedio histórico de 72,6 puntos y manteniendo una fuerte variabilidad de 19,7 puntos de desviación estándar. Las expectativas de costos de insumos aumentaron levemente, con un nivel de 49,4 puntos. El sector se encuentra por sobre el nivel neutral respecto de la economía chilena con un nivel de expectativas de 74,5 puntos.

Cuadro N°4 Indicador de Difusión Sectorial: Minería

Pregunta	Minería												Variación		Promedio Histórico	Desv. Est. Histórica
	ago-19	sept-19	oct-19	nov-19	dic-19	ene-20	feb-20	mar-20	abr-20	may-20	jun-20	jul-20	Mes	12 Meses		
Situación Actual																
Producción	94.4	83.5	88.7	80.7	79.4	11.3	41.1	91.2	35.2	77.1	74.9	76.8	1.9	-18.0	63.0	25.5
Inventarios	48.4	50.8	50.0	53.0	51.0	49.2	55.3	53.5	50.0	50.0	55.2	54.5	-0.7	5.5	49.6	5.1
Demanda	53.4	53.3	52.3	56.7	51.5	51.5	56.8	53.7	59.5	58.8	58.1	59.0	0.9	5.8	62.0	13.1
Uso de Capacidad	94.9	94.9	94.7	93.8	95.0	96.1	95.1	95.6	93.7	93.2	94.4	93.3	-1.1	-2.3	94.3	2.2
Situación General de la Empresa	88.0	85.9	84.9	84.4	85.7	86.4	85.7	86.1	40.7	75.1	77.1	77.5	0.4	-9.6	85.3	10.4
Expectativas																
Producción	90.4	95.9	92.3	50.2	11.7	82.6	83.4	57.5	72.0	83.2	74.9	46.5	-28.4	-48.7	72.6	19.7
Precios	52.6	50.0	50.8	54.7	51.7	53.2	47.9	49.5	44.3	49.3	43.5	47.9	4.4	-4.7	48.5	9.7
Costos	53.4	49.8	50.8	53.0	53.8	54.0	47.0	50.0	48.5	50.0	45.6	49.4	3.9	-1.4	57.4	15.3
Salarios	52.6	89.2	53.2	85.9	51.7	85.7	87.2	50.7	47.8	47.8	45.6	83.3	37.7	-6.2	80.1	12.7
Empleo	50.8	49.4	50.8	48.7	44.9	45.5	50.2	50.0	37.5	46.3	44.1	39.5	-4.6	-12.3	51.6	11.2
Inversiones	96.0	92.4	54.5	86.6	87.9	90.2	86.4	89.0	37.7	86.8	86.7	87.3	0.6	-8.7	87.5	11.3
Situación General de la Empresa	90.4	91.8	54.7	85.1	85.7	87.2	87.2	53.1	72.2	83.2	88.9	83.5	-5.4	28.5	60.4	13.9
Situación Económica Global del País	90.4	87.5	85.5	70.8	75.1	73.6	74.3	74.2	71.4	72.9	82.3	74.5	-7.8	-15.8	66.7	21.1
Indice de Difusión Sectorial	65.1	66.1	64.8	51.3	37.4	61.6	61.6	52.6	60.5	64.0	59.3	50.3	-9.0	-16.2	61.8	7.7

Figura 7. Variación % respecto igual mes del año anterior: Sector Minería

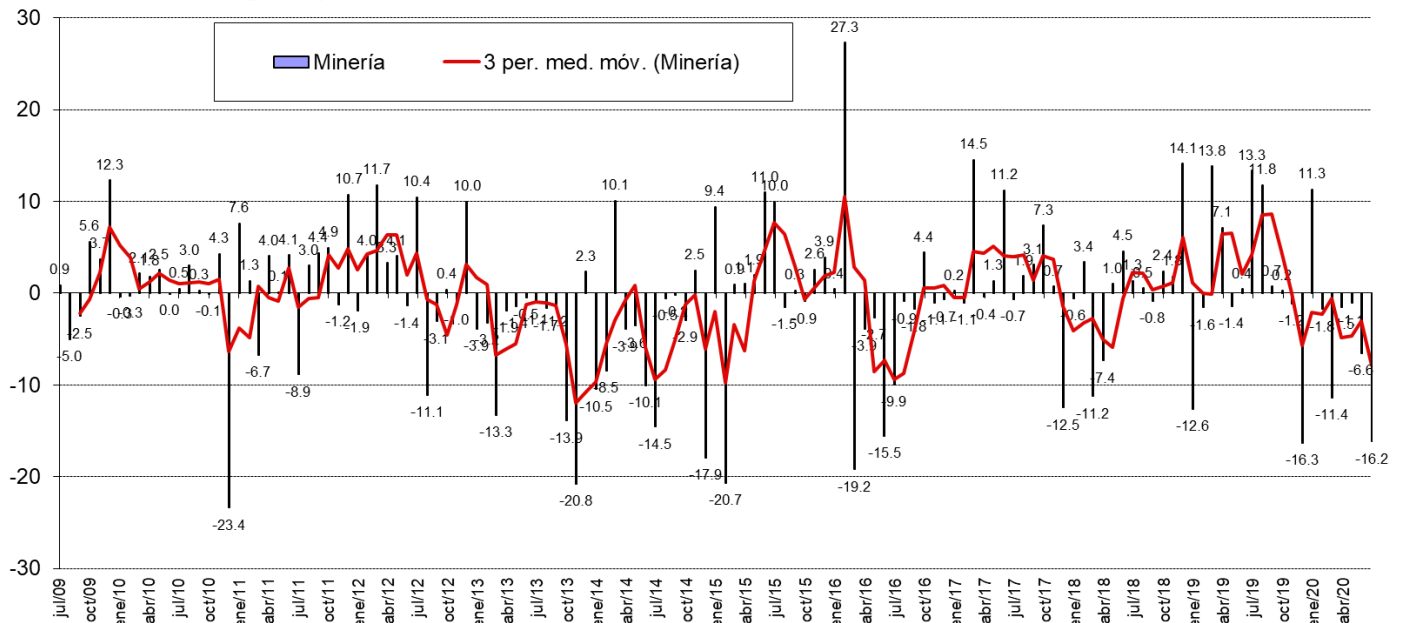
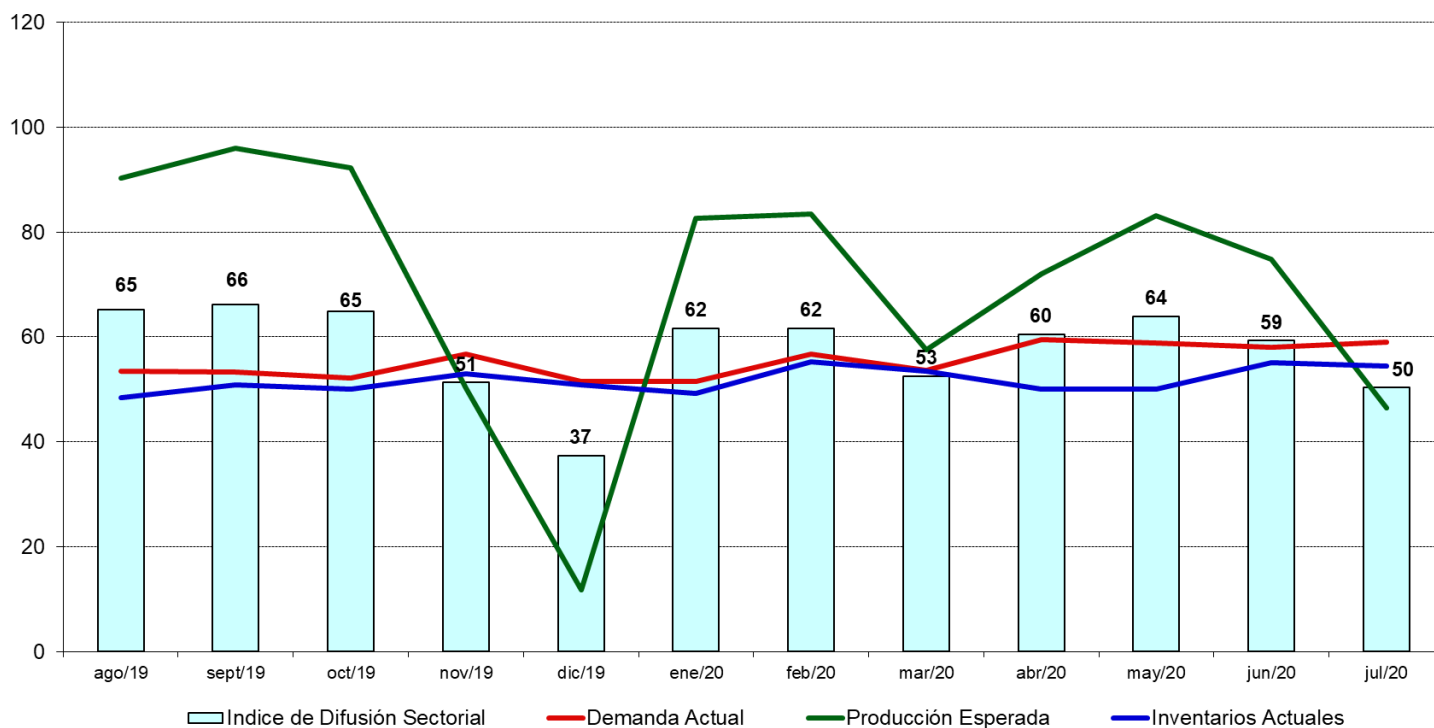


Figura 8. Indicador Difusión del Sector Minería

Indicador Difusión Minería



3 Análisis por Variables Individuales

Los índices que presentan las mayores variaciones respecto al mes pasado fueron: Salarios (15,2), Situación General del Negocio (5,3) y Situación Económica Global del País (4,5); en frecuencia anual los mayores cambios se produjeron en Situación Económica Global del País (-30,9), Producción o Ventas Esperada (-21,4) y Empleo (-20,1).

Cuadro N°5. Indicadores de Confianza Sectorial: Variables Individuales

Indicador		Jul 2020	Jun 2020	Jul 2019	Cambio Mes Anterior	Cambio en 12 Meses
Actual	Producción Actual	55.9	56.7	73.8	-0.7	-17.9
	Demanda	32.3	32.1	44.7	0.2	-12.4
	Inventarios	56.6	56.2	55.3	0.4	1.3
	Uso de Capacidad	76.1	77.5	82.3	-1.4	-6.2
	Situación Actual Empresa	40.1	39.6	58.6	0.5	-18.4
Expectativas	Producción o Ventas Esperada	49.8	53.2	71.2	-3.4	-21.4
	Precios Venta	43.2	41.0	53.0	2.2	-9.8
	Salarios	53.3	38.0	68.5	15.2	-15.2
	Empleo	29.3	29.5	49.4	-0.1	-20.1
	Costos Insumos	53.7	52.7	57.2	1.0	-3.5
	Inversiones	51.3	47.3	66.6	4.0	-15.3
	Situación General del Negocio	51.4	46.2	57.8	5.3	-6.4
	Situación Económica Global del País	35.5	31.0	66.4	4.5	-30.9
Inflación Esperada 12 meses	3.0	3.2	2.9	-0.2	0.1	

Figura 9. Indicadores Sectoriales por Concepto: Nivel Actual

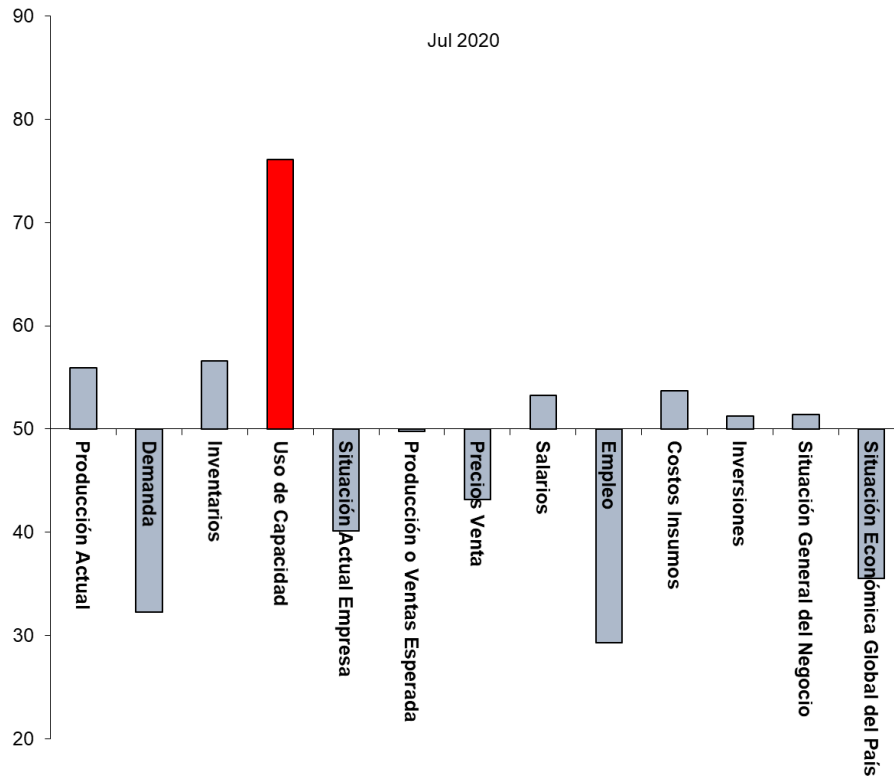


Figura 10. Indicadores Sectoriales por Concepto: Comparación Mes Anterior

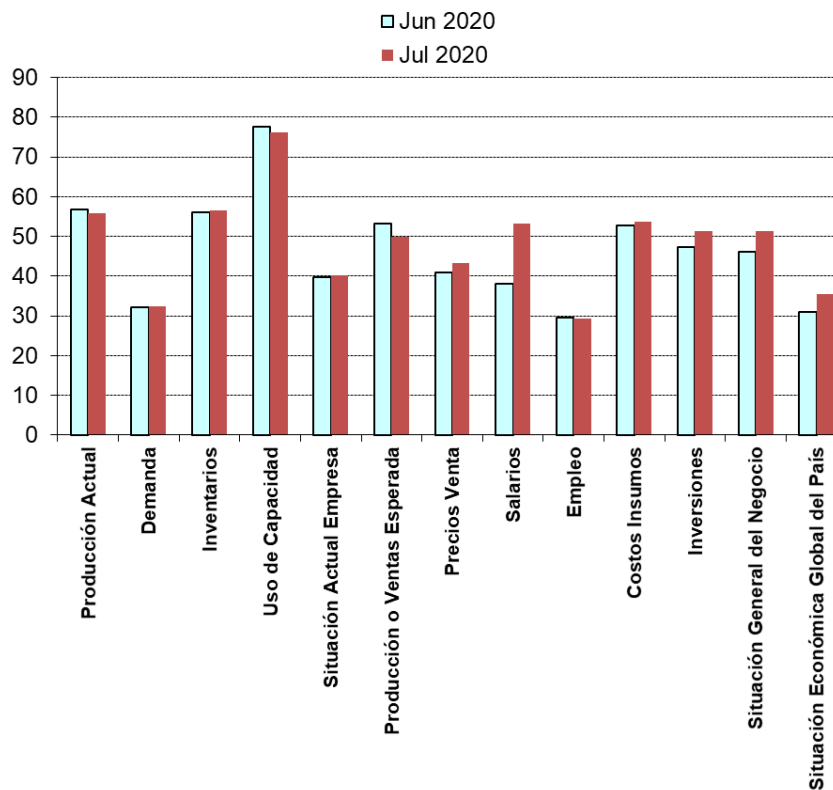
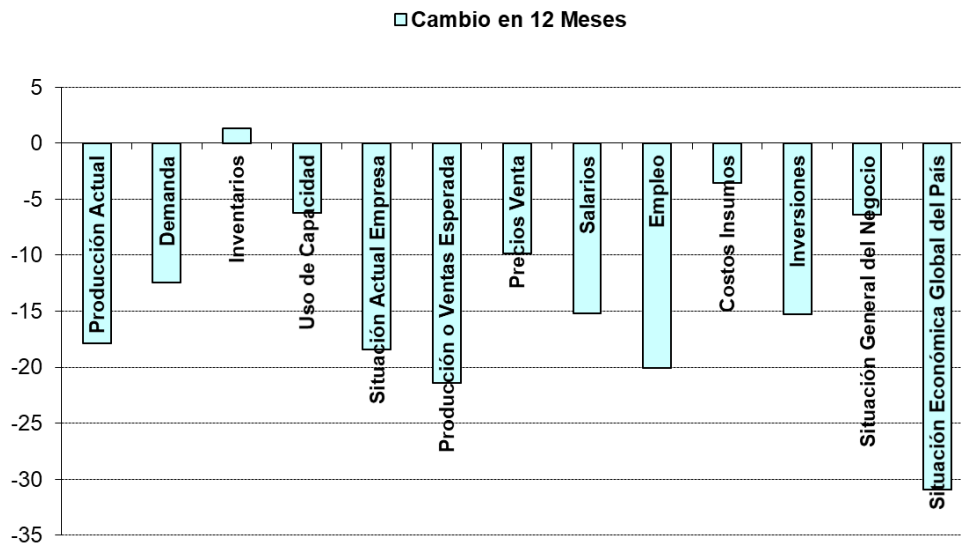


Figura 11. Indicadores Sectoriales por Concepto: Cambio en 12 Meses



3.1 Expectativas de Situación Económica Chilena y Empresarial

Analizando la dinámica de los sub-índices agregados para la situación esperada de la economía versus la situación esperada para las empresas, podemos ver una alta correlación, visualizándose una dinámica muy similar entre ambos índices (ver Figura 12a y 12b).

Las expectativas de la situación esperada de la empresa se presentaron ligeramente optimistas con 51,4 puntos. La situación económica del país esperada presentó un nivel pesimista de 35,5 puntos.

Si excluimos al sector Minería las expectativas de la economía chilena aún presentan una alta correlación: las perspectivas económicas son pesimistas (ver 12.b) alcanzando un nivel de 22,5 puntos versus los 35,5 puntos que alcanza el indicador a nivel agregado (incluyendo Minería).

Figura 12a. Índice Expectativas de Economía Chilena y Situación Esperada de la Empresa

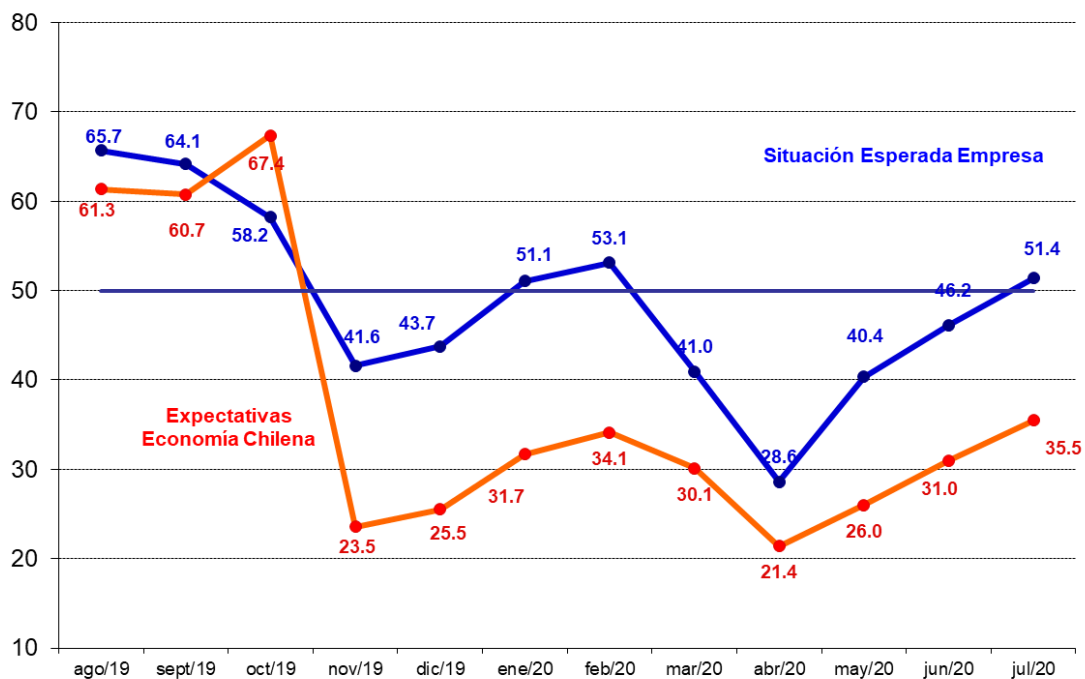


Figura 12b. Índice Expectativas de Economía Chilena Agregada y Excluyendo Minería

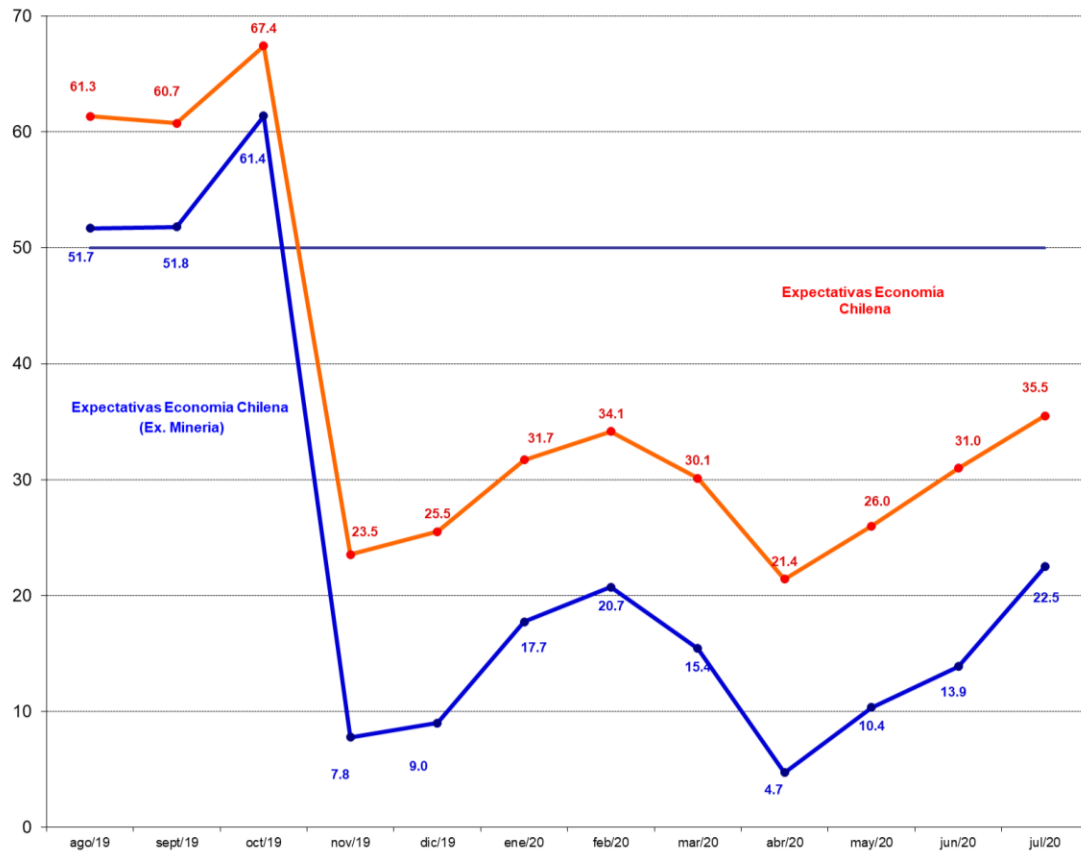


Figura 13a. Índice Expectativas de Economía Chilena e Inversión Planeada (Cambio 12 meses)

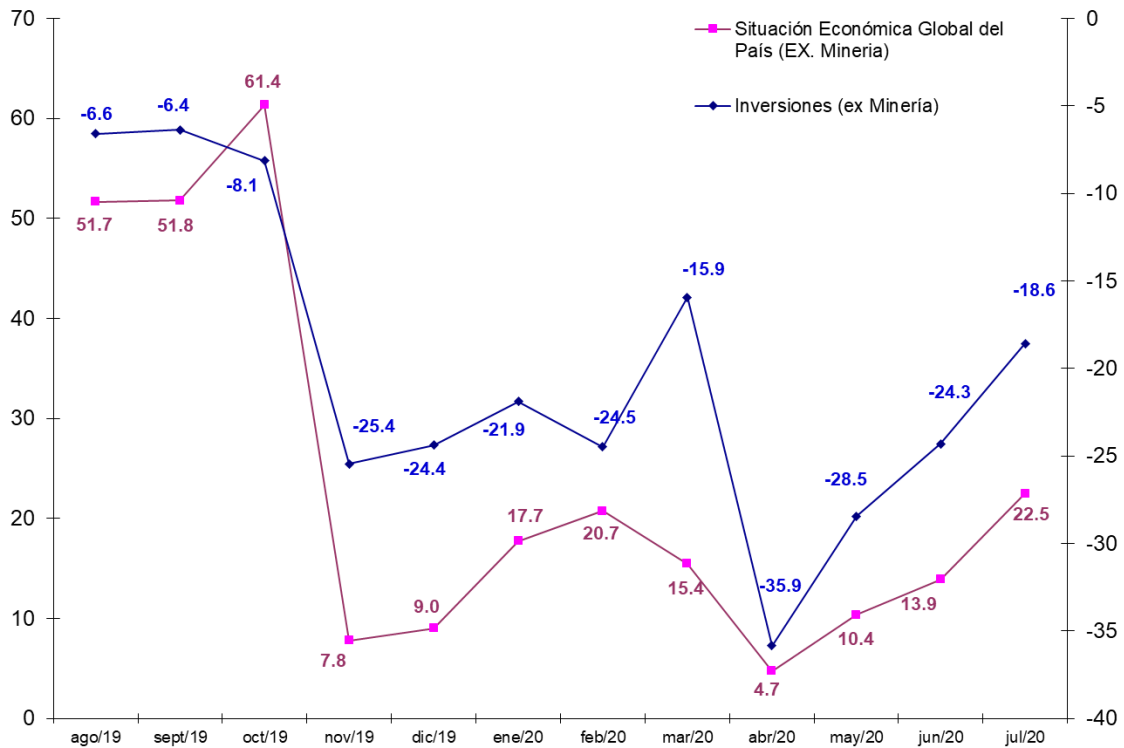


Figura 13b. Índice de Demanda Actual y Situación Actual del Negocio

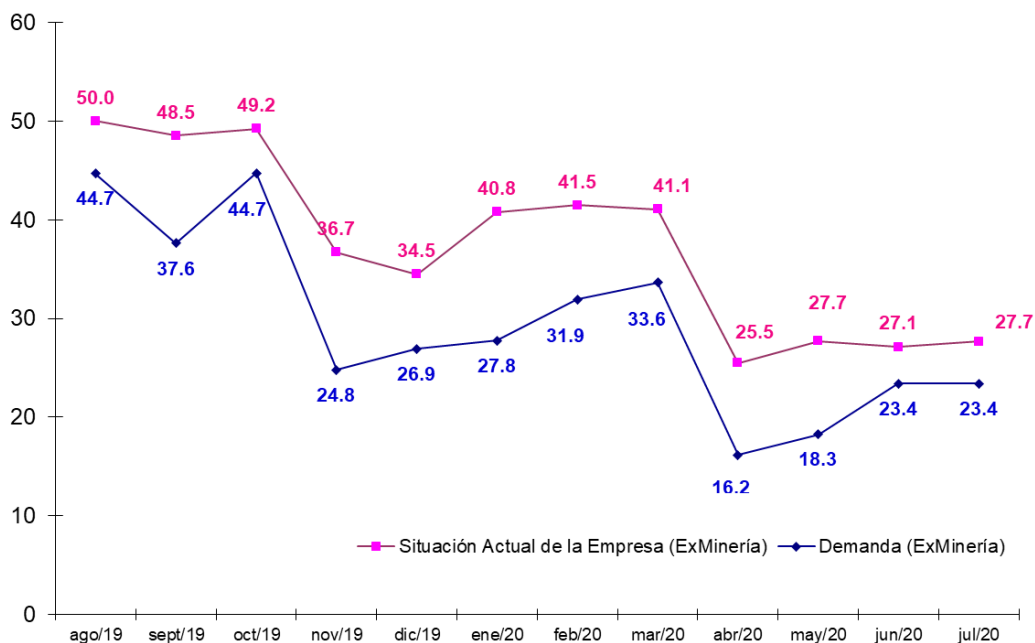
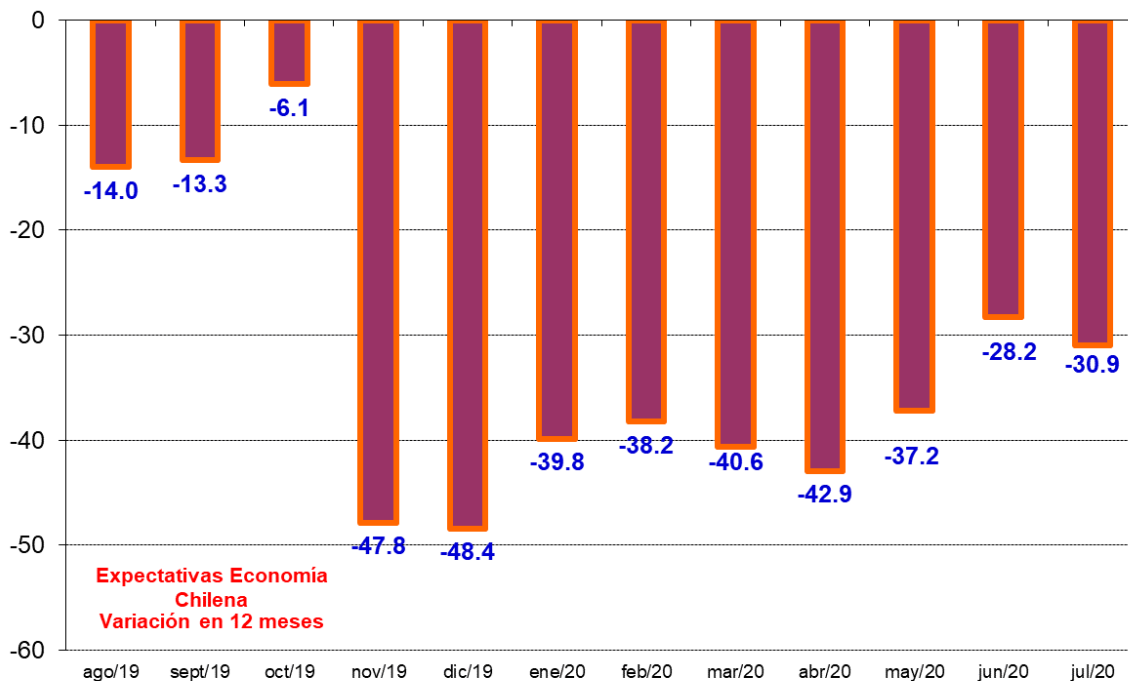


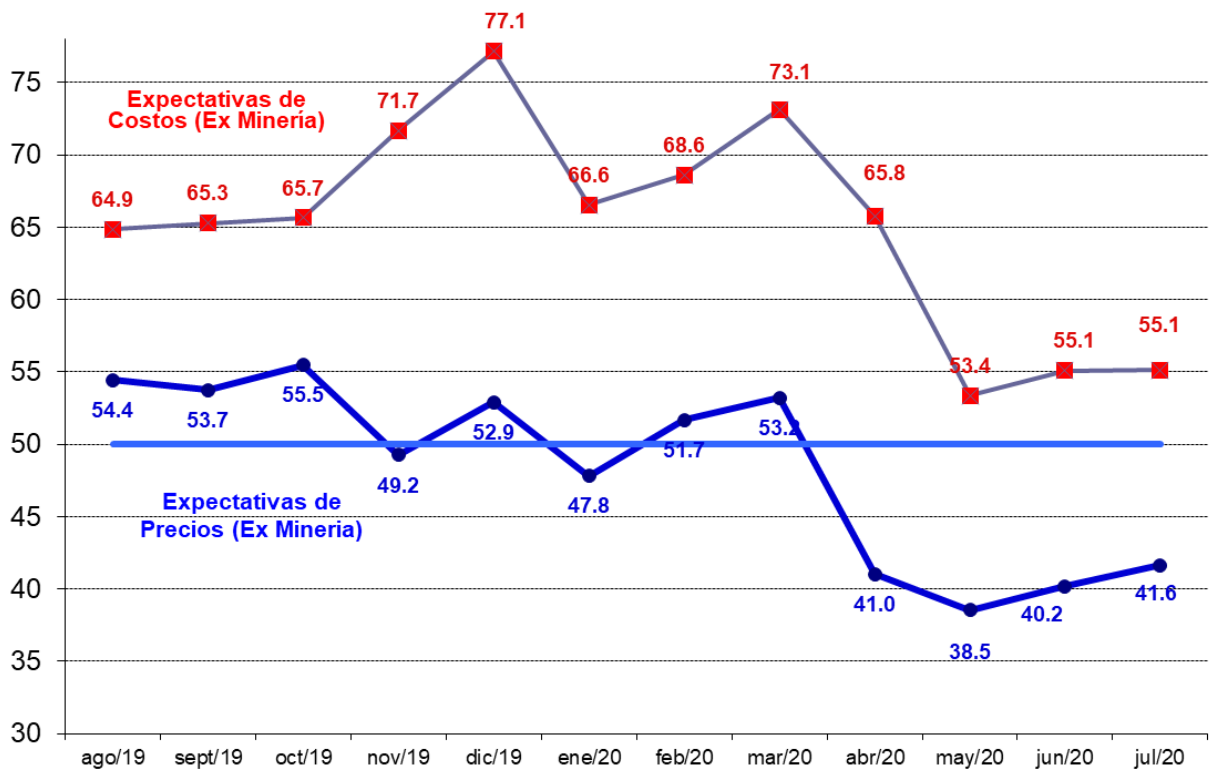
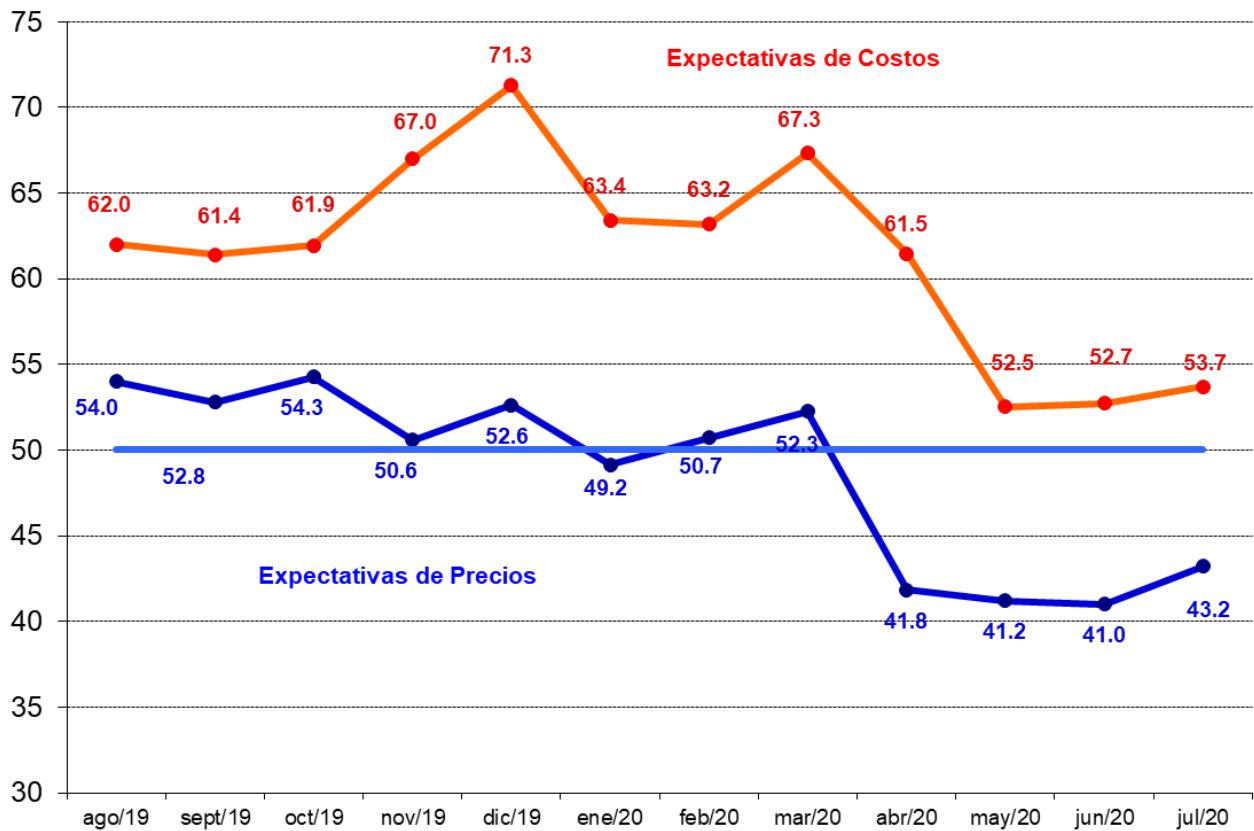
Figura 14. Evolución Índice Expectativas de Economía Chilena (Variación en 12 Meses)



3.2 Encuesta de Costos e Inflación Esperada

Como una forma de evaluar la dinámica de la inflación esperada, las Figuras 15a y 15b pueden ser utilizadas para monitorear las presiones inflacionarias y para correlacionarlas con la pregunta de costos. Se observa una correlación positiva de ambos índices, durante la mayor parte del tiempo. Durante este mes los subíndices de costos y precios se ubican en 53,7 y 43,2 puntos respectivamente. Este análisis sigue una dinámica similar si se excluye el sector Minería, tal como se observa en la figura 15b.

Figura 15a y 15b. Índice de Precios y Costos Esperados Sectoriales (Figura inferior excluye sector Minería)

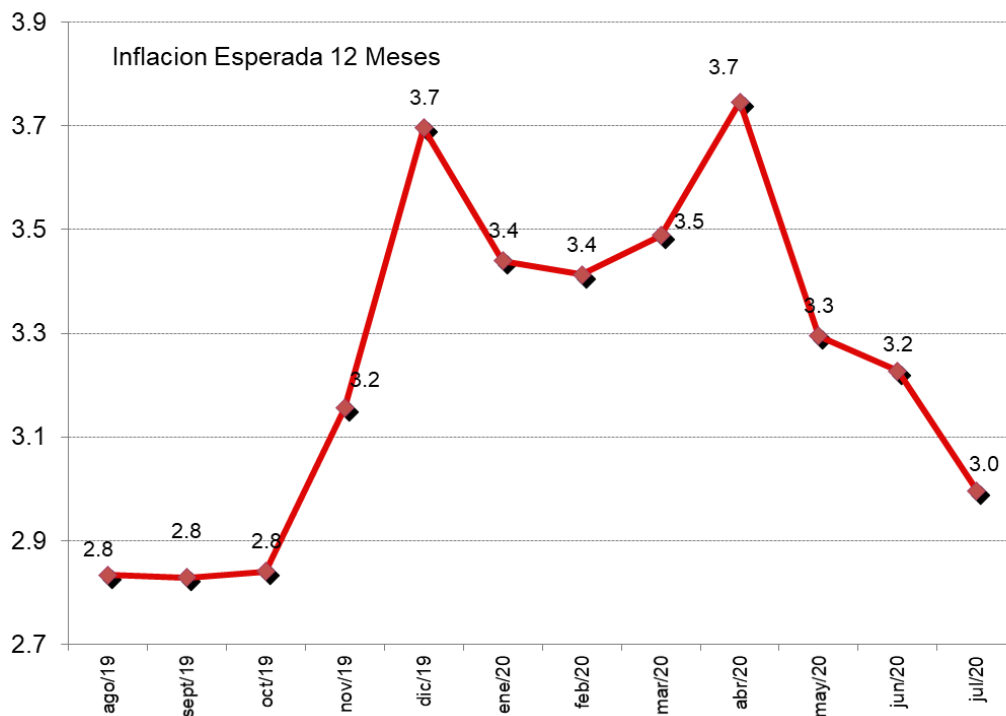


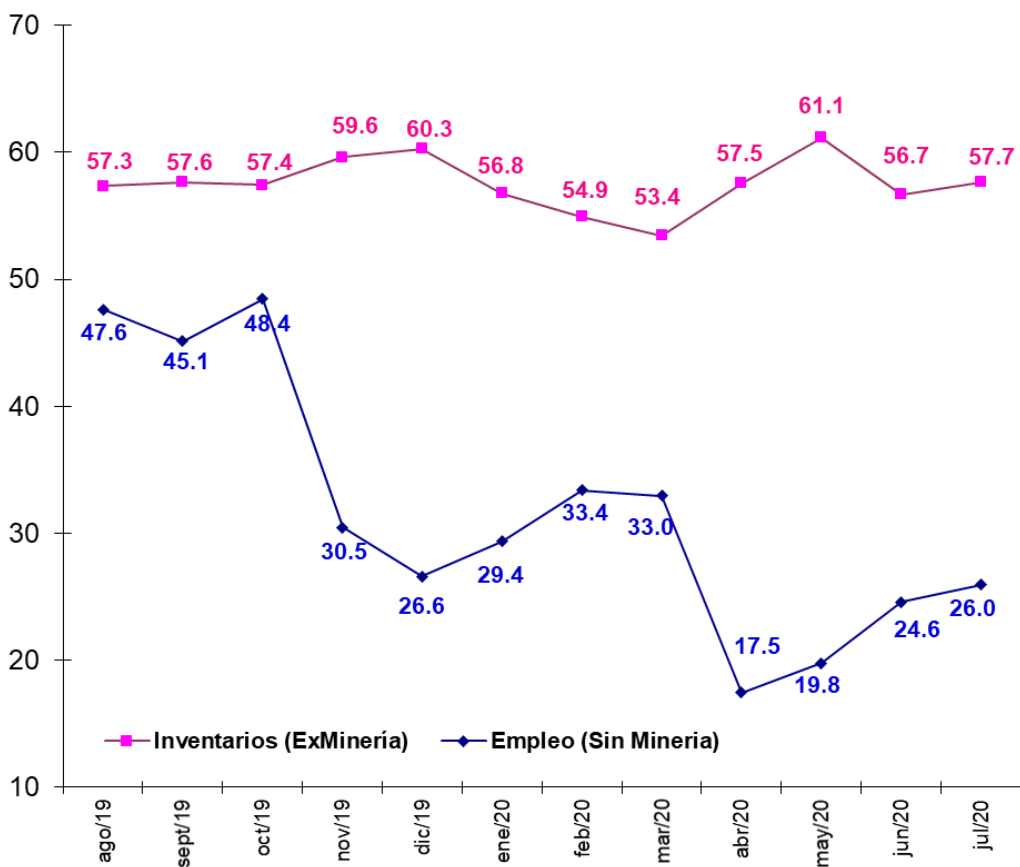
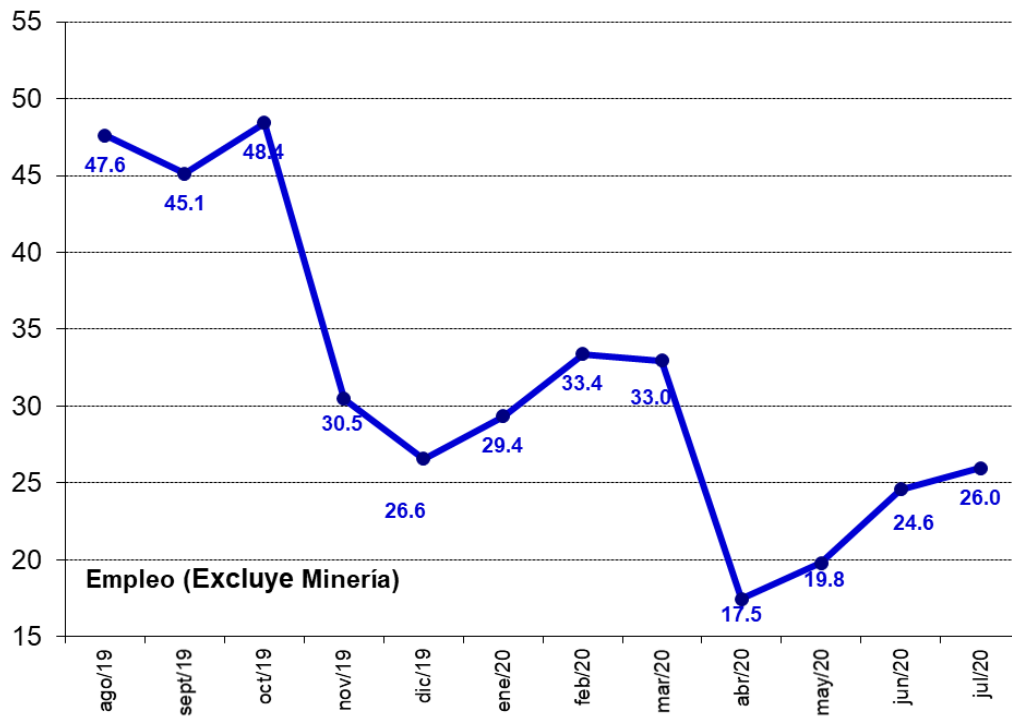
Inflación Esperada y Empleo

Respecto de la pregunta correspondiente a las *expectativas de inflación para los próximos 12 meses*, de los resultados de la encuesta se observa una distribución estadística con sesgo y curtosis. Hacia septiembre de 2011 la inflación se encontraba en rango del 3,5%. Posteriormente, ya en noviembre del mismo año las presiones de inflación comienzan a aumentar, ubicándose en 3,8%. A partir de abril de 2012, comienzan nuevamente a caer hasta junio de 2013, cuando crecen nuevamente. Durante el 2014 continúa la tendencia al alza, alcanzando en diciembre de 2014 expectativas de 4,1% de inflación. En Enero del 2015 las expectativas de inflación vuelven a disminuir, ubicándose en 3,7%. En Abril del mismo año las expectativas de inflación vuelven a elevarse hasta 3,9%, manteniéndose alrededor de dicho valor hasta Julio con un valor de 3,9%. En el mes de Agosto del año 2015 las expectativas de inflación vuelven a aumentar hasta 4,2%, alcanzando un nivel de 4,4% entre Septiembre y Octubre para luego comenzar a disminuir. La inflación esperada ha continuado disminuyendo hasta Enero del 2017, donde se ha mantuvo hasta Mayo del mismo año en 3,2%. La inflación esperada continuó disminuyendo hasta Enero del 2018 (2,7%), para posteriormente, comenzar a incrementarse paulatinamente. En Diciembre de 2019 la inflación esperada para los próximos 12 meses fue de 3,7%.

Las expectativas de inflación promedio para los 12 meses próximos para el sector Comercio e Industria alcanzaron un 3,0%. La mediana se ubica en 2,92% para Comercio e Industria (Figuras 16 y 17 y cuadro 6). Estadísticamente se observan niveles significativos de curtosis y sesgo para los sectores Industrial y Comercio.

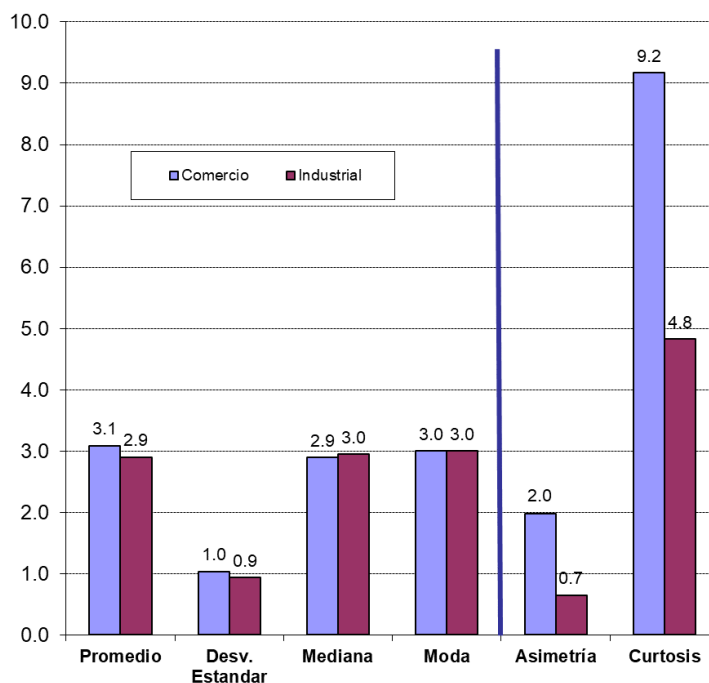
Figura 16. Inflación Esperada en 12 meses (Comercio e Industria), Generación de Empleo (Excluyendo Minería) e Inventarios





Si finalmente observamos las Figura 16 (empleo e inventarios y empleo), podemos ver por otra parte que la generación de empleo sectorial aumentó ligeramente respecto del mes pasado, alcanzando un indicador promedio de 26,0 puntos (excluyendo Minería).

Figura 17. Estadísticos de la Inflación Esperada en 12 meses Sectoriales



Cuadro N°6. Descripción Estadística de la Inflación Esperada

Inflación Esperada 12 meses			
Estadístico	Sector		Promedio Ponderado
	Comercio	Industrial	
Promedio	3.09	2.90	3.00
Desv. Estandar	1.04	0.93	0.99
Test Inflacion = 3	0.94	-1.05	0.01
P-Value Test $\rho = 3$	0.3491	0.2931	0.3230
Muestra	119	104	112
Mediana	2.90	2.95	2.92
Moda	3.00	3.00	3.00
Asimetría	1.97	0.65	1.36
Test Sesgo	8.79	2.71	5.96
P-Value S=0	0.0000	0.0066	0.0031
Curtosis	9.17	4.83	7.15
Test Curtosis	13.74	3.81	9.11
P-Value C=3	0.0000	0.0001	0.0001

Muestra

Este mes la muestra alcanzó a 305 encuestados lo que corresponde al 49,9% de la muestra referencial.

Cuadro N°7 Base Muestral

Sector	Población		
	BOCh	Encuestadas	%
Comercio	200	119	59.5%
Construcción	100	71	71.0%
Industria	300	104	34.7%
Minería	11	11	100.0%
Totales	611	305	49.9%