

Indicador Mensual de Confianza Empresarial | IMCE

Informe Junio 2019



Resumen Ejecutivo ¹

El Indicador Mensual de Confianza Empresarial (IMCE) alcanzó este mes un nivel de 50,16 puntos; 0,40 puntos bajo el mes pasado, manteniendo a las expectativas empresariales globales en un nivel positivo. Comercio y Minería muestran señales optimistas. Respecto al mes anterior, Comercio e Industria presentan una disminución en sus niveles, mientras que, Construcción y Minería experimenta un aumento positivo. En frecuencia anual, Construcción y Minería muestra un nivel superior al reportado previamente.

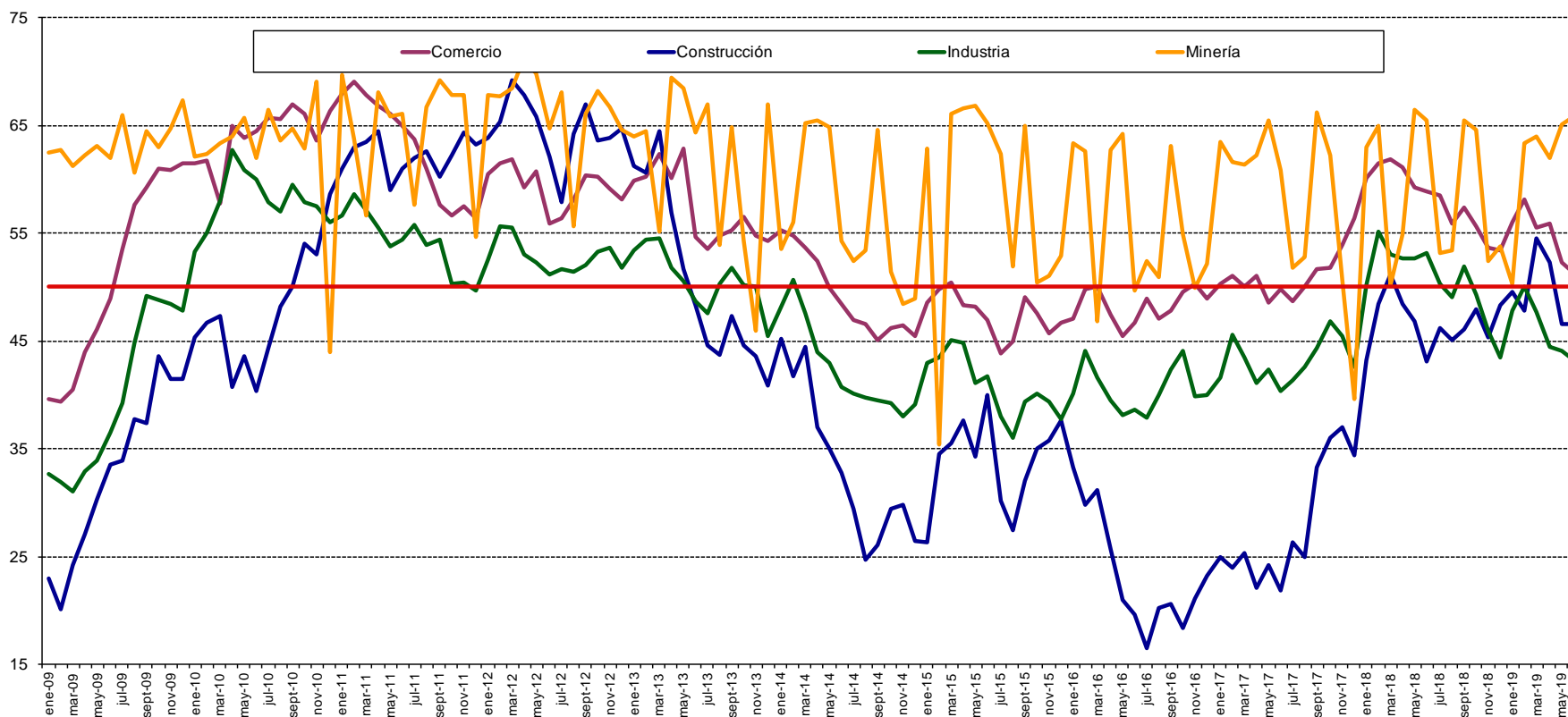
Las presiones de salarios aumentaron levemente con respecto al mes anterior, contrario a las presiones sobre empleo las cuales disminuyeron. Las inversiones planeadas se encuentran bajo el mes pasado (-1,0 puntos inferior), y la producción esperada se ubicó en 69,2% puntos. El uso de la capacidad instalada disminuyó en 0,3 puntos con respecto al mes anterior. La inflación esperada se ubica en 2,9%.

La demanda actual se ve restrictiva (menor que el mes anterior en 0,6 puntos), los inventarios sobre el nivel deseado (sobre el mes anterior), las presiones de costos aumentaron, la situación general del negocio se encuentra en niveles optimistas (65,0), menor al mes pasado, y la apreciación general sobre la economía chilena se ubica en niveles optimistas, con 59,2 puntos.

	Comercio	Construcción	Industria	Minería	IMCE
ene-15	48,56	26,33	43,02	62,87	45,08
feb-15	49,86	34,47	43,43	35,33	41,87
mar-15	50,45	35,51	45,12	66,05	48,64
abr-15	48,29	37,66	44,82	66,55	48,48
may-15	48,13	34,29	41,04	66,81	46,45
jun-15	46,93	39,93	41,72	65,21	47,14
jul-15	43,84	30,19	37,95	62,40	42,62
ago-15	44,92	27,46	35,97	51,85	39,66
sept-15	49,07	31,99	39,38	64,90	45,28
oct-15	47,58	35,00	40,07	50,46	42,99
nov-15	45,73	35,81	39,37	51,01	42,51
dic-15	46,70	37,69	37,79	52,86	42,86
ene-16	47,12	33,33	40,07	63,28	44,99
feb-16	49,82	29,85	44,11	62,61	46,41
mar-16	50,00	31,16	41,55	46,84	42,76
abr-16	47,38	25,70	39,50	62,68	43,32
may-16	45,49	20,95	38,10	64,16	41,72
jun-16	46,72	19,59	38,62	49,67	39,24
jul-16	48,99	16,57	37,86	52,47	39,50
ago-16	47,07	20,25	39,93	50,95	40,18
sept-16	47,80	20,57	42,34	63,15	43,63
oct-16	49,53	18,35	44,04	54,87	42,73
nov-16	50,35	21,15	39,90	49,94	40,97
dic-16	48,99	23,26	40,05	52,15	41,49
ene-17	50,34	25,00	41,61	63,51	44,88
feb-17	51,05	23,99	45,56	61,55	45,98
mar-17	50,00	25,32	43,41	61,36	45,12
abr-17	51,09	22,14	41,09	62,24	44,11
may-17	48,57	24,21	42,32	65,49	44,93
jun-17	49,74	21,88	40,40	60,86	43,20
jul-17	48,63	26,37	41,40	51,79	42,41
ago-17	50,00	25,00	42,65	52,82	43,17
sept-17	51,63	33,33	44,29	66,23	48,26
oct-17	51,76	35,98	46,79	62,21	48,96
nov-17	53,86	36,97	45,51	50,66	47,01
dic-17	56,42	34,38	42,56	39,66	44,00
ene-18	60,08	43,18	50,15	62,96	53,79
feb-18	61,52	48,46	55,17	64,95	57,38
mar-18	61,86	51,15	52,97	50,13	54,34
abr-18	61,06	48,39	52,67	54,88	54,41
may-18	59,29	46,77	52,70	66,47	55,87
jun-18	58,87	43,08	53,16	65,40	55,05
jul-18	58,55	46,19	50,31	53,14	52,16
ago-18	55,84	45,09	48,99	53,35	50,82
sept-18	57,39	46,05	51,89	65,40	54,75
oct-18	55,68	47,98	49,28	64,60	53,55
nov-18	53,64	45,34	45,95	52,46	49,01
dic-18	53,39	48,33	43,48	53,76	48,81
ene-19	56,02	49,58	47,79	50,33	50,67
feb-19	58,09	47,86	50,00	63,39	54,17
mar-19	55,47	54,58	47,74	63,93	54,01
abr-19	55,85	52,24	44,44	62,02	52,08
may-19	52,22	46,58	44,09	65,05	50,56
jun-19	51,25	46,62	43,25	65,85	50,16

¹ La composición específica de todos los indicadores de confianza que aquí se comentan se encuentra en el Anexo Técnico disponible en www.icare.cl y www.uai.cl.

Figura 0.
Evolución del IMCE por sector económico



1 Evolución del IMCE

El Indicador Mensual de Confianza Empresarial presentó un nivel de 50,16 puntos, disminuyendo en 0,40 puntos respecto al mes anterior (figuras 1a-1d) y disminuyendo en 4,90 puntos respecto de igual mes del año pasado. Este indicador agregado se ubica por sobre del umbral neutral de 50 puntos para los siguientes tres a seis meses.

Revisando la dinámica del IMCE y el IMCE que excluye al sector Minería (Figura 1b, "IMCE sin Minería") podemos apreciar que ambos presentan una alta correlación. El IMCE que excluye al sector minero se posiciona en un nivel pesimista, inferior al IMCE Global.

Figura 1a.
Evolución del IMCE

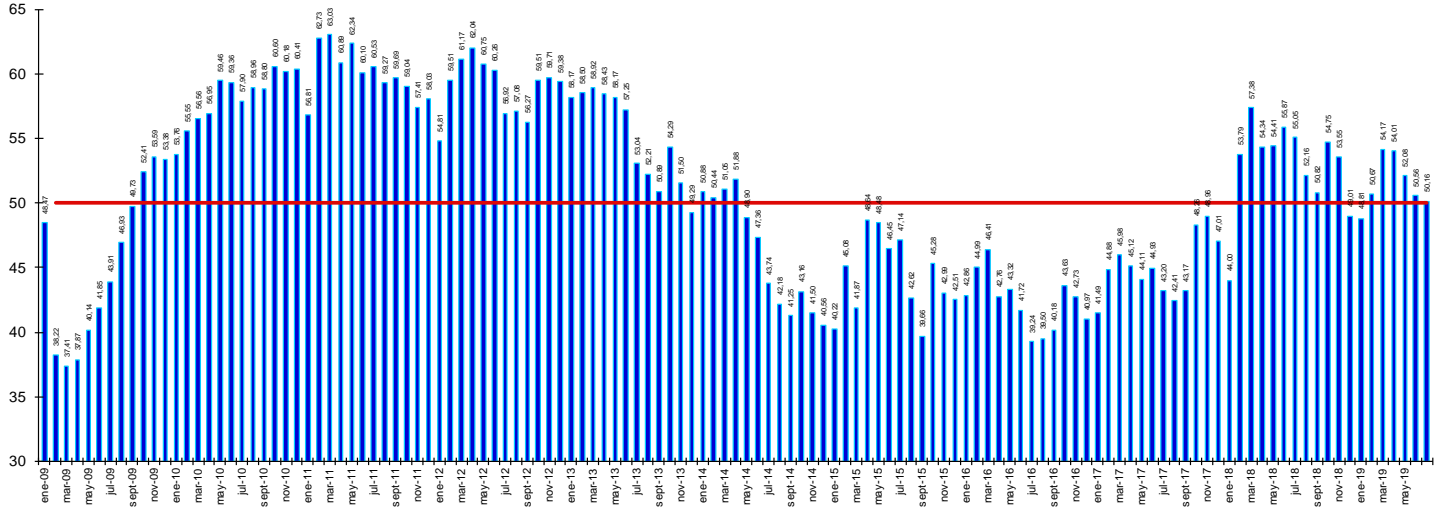


Figura 1b.
Evolución del IMCE Global versus IMCE sin Minería

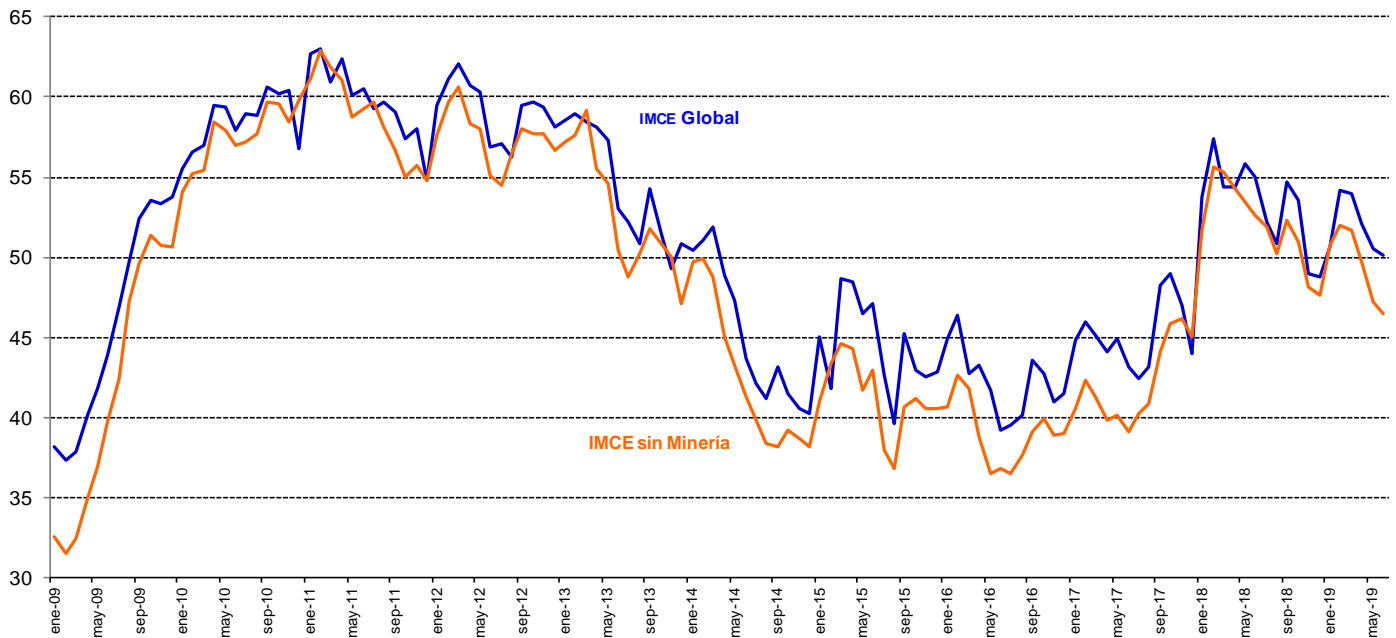


Figura 1c.
Variación del IMCE en 12 Meses y Velocidad medida por su Media Móvil de tres Meses

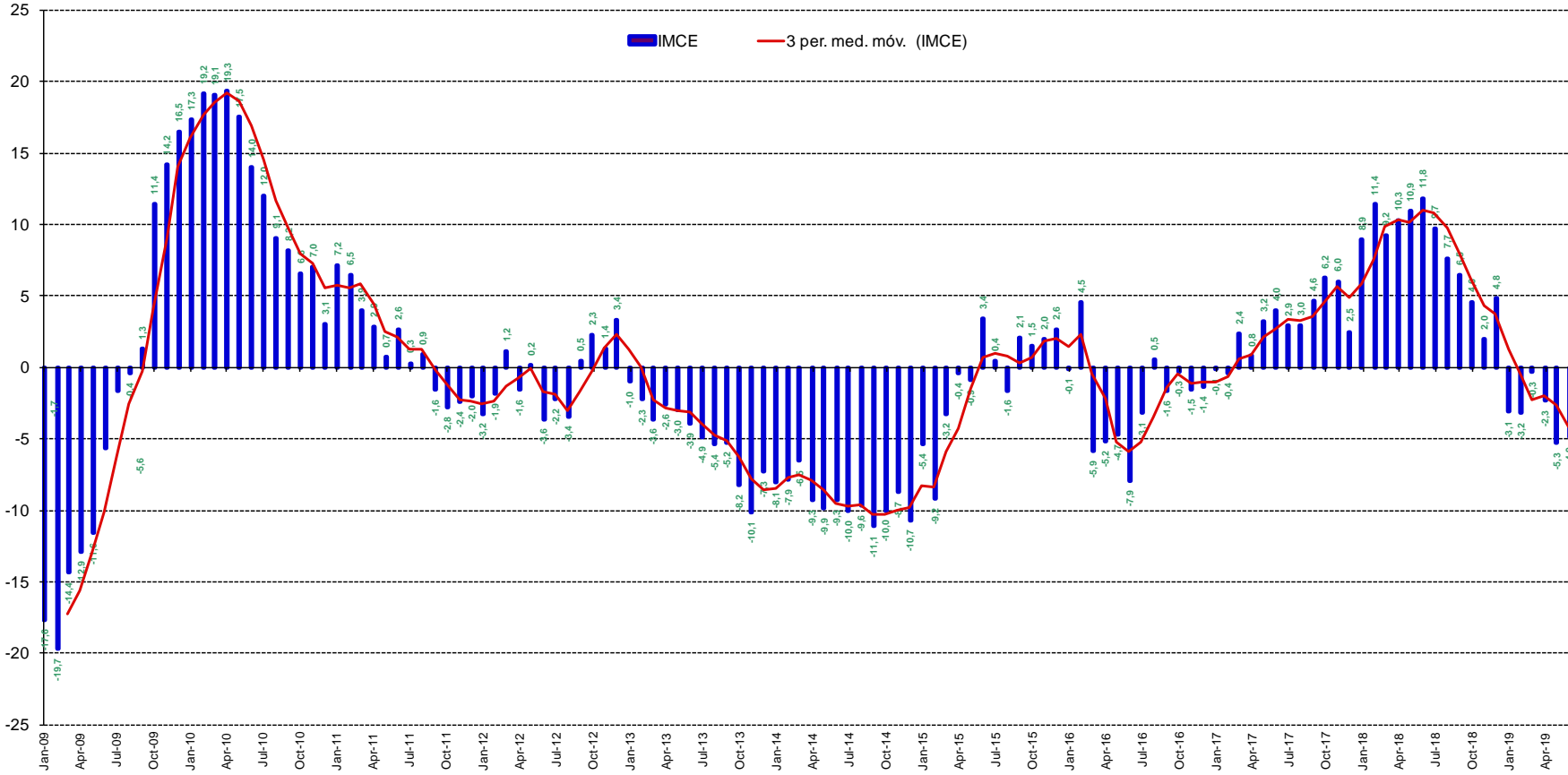
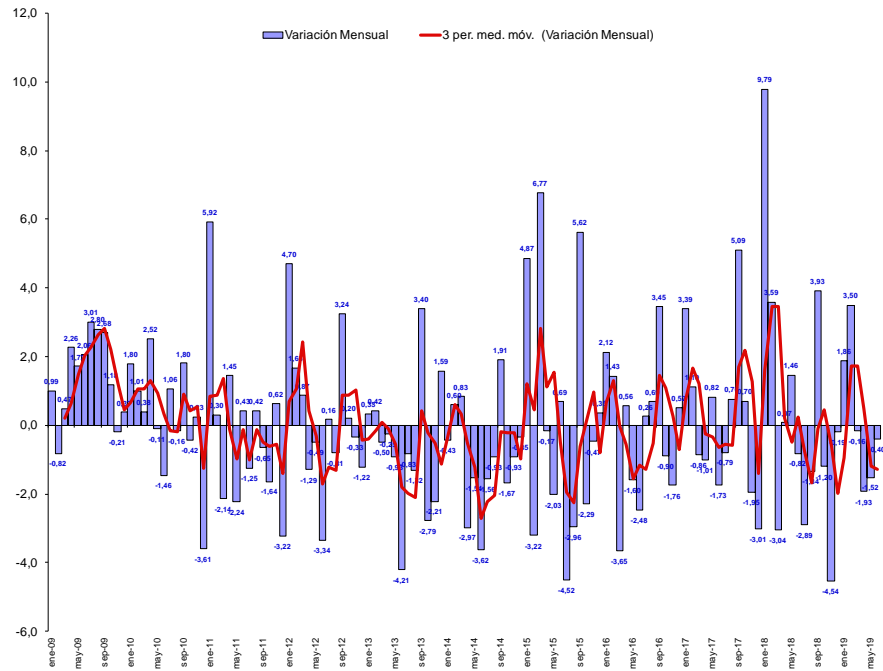


Figura 1d.

Variación del IMCE en 1 Mes y Velocidad medida por su Media Móvil de tres Meses



2 Evolución por Sectores de Actividad

Los indicadores sectoriales se presentan en las figuras 2a y 2b (resultados de las variables individuales en los cuadros 1 al 4). En materia de expectativas sectoriales de Comercio y Minería presenta niveles optimistas. Los sectores Comercio, Industria y Minería son los que presentan una menor volatilidad (inferior a 7,6 puntos) mientras que Construcción presenta una desviación estándar de 14,0 puntos, presentando junto al sector manufacturero un promedio histórico del índice sectorial menor al de los otros sectores.

Figura 2a.

Evolución de los Indicadores Sectoriales (ordenados por sector y por mes)

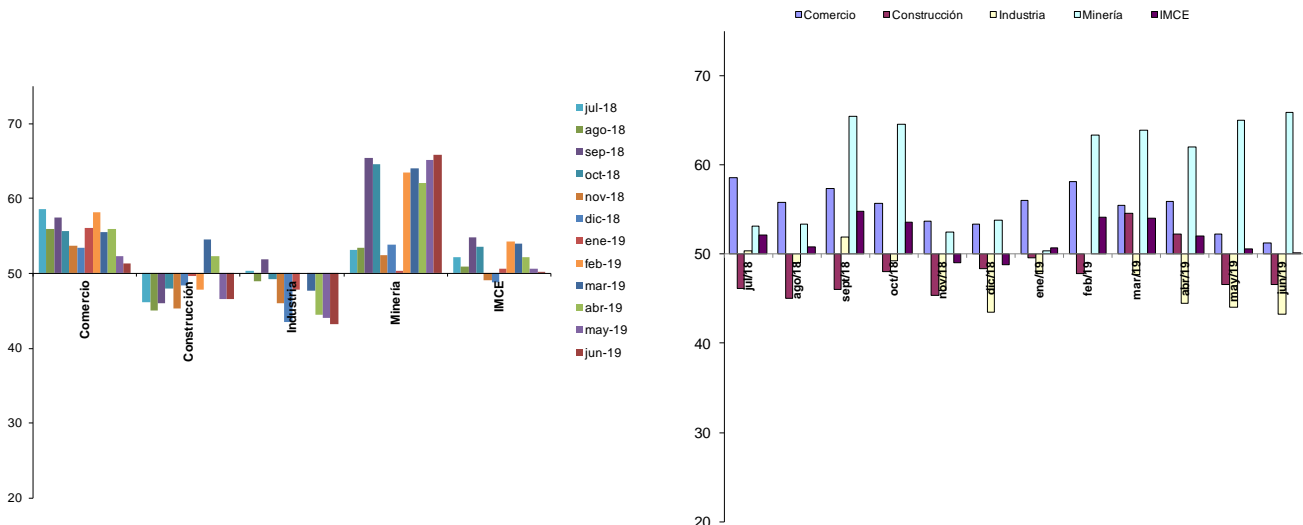
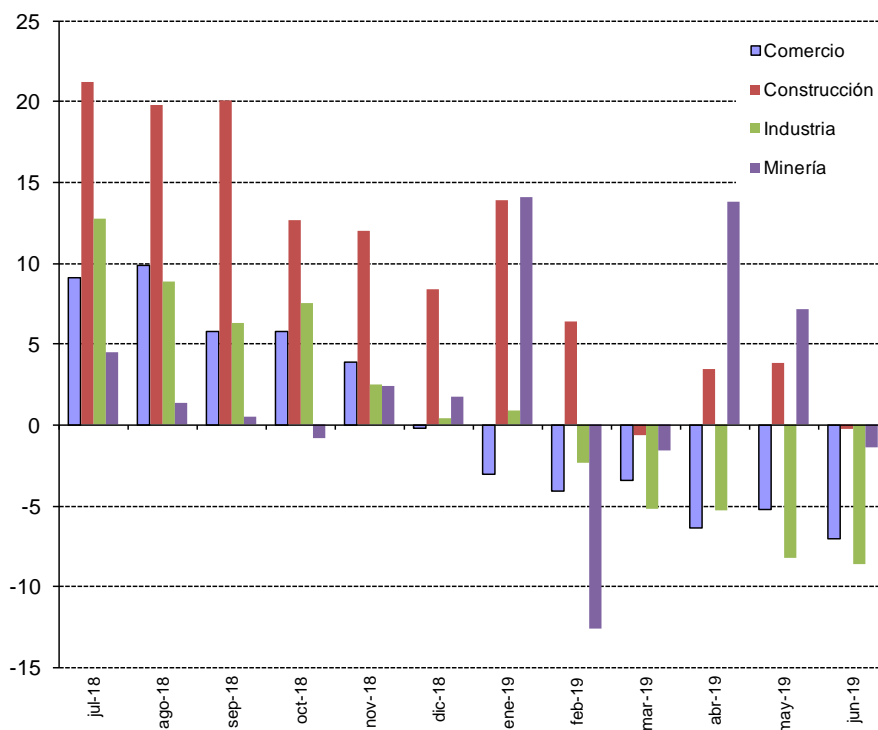


Figura 2b.

Evolución de los Indicadores Sectoriales en 12 Meses



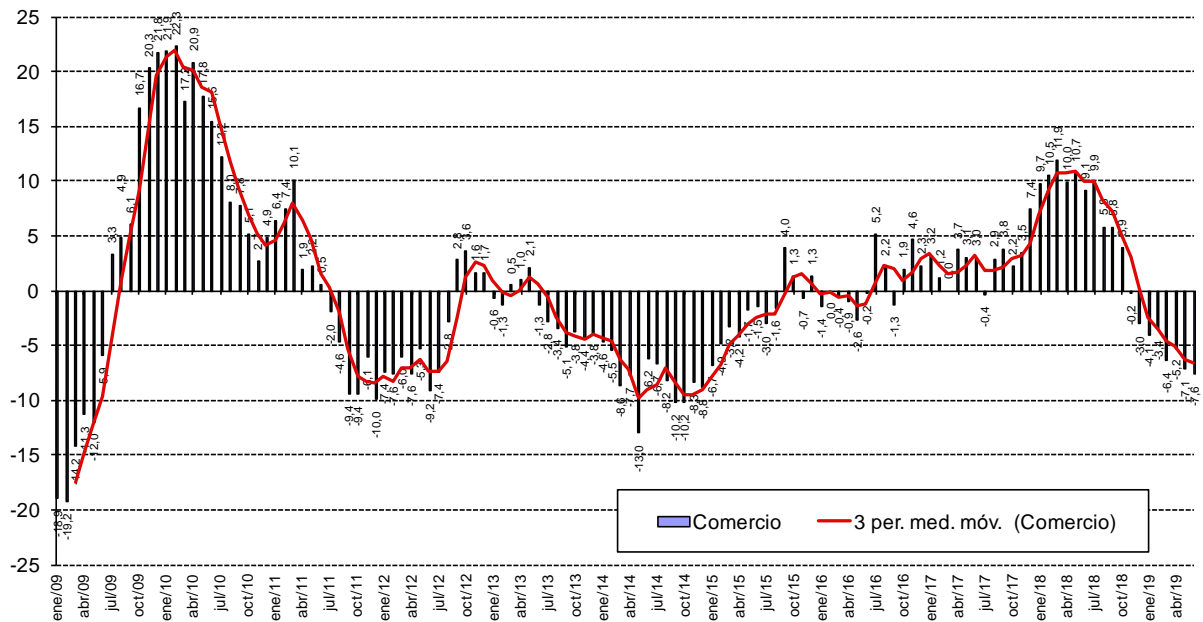
2.1 Comercio

El sector comercio se ubica en un nivel superior al neutral con 51,2 puntos, 1,0 puntos inferior al mes pasado, y 7,6 puntos menor respecto del mismo nivel del año pasado. La demanda actual fue de 51,7 puntos (inferior al mes anterior). La situación actual de la empresa disminuyó en 4,1 puntos (50,3). Los precios esperados de los productos vendidos se espera que aumenten respecto del mes anterior (3,3) y sin variaciones respecto al mismo mes del año anterior. Los costos esperados sectoriales se presentan superiores a los del mes pasado en 10,4 puntos (70,4 puntos). La generación de empleo se presenta pesimista con 47,3 puntos, inferior al mes anterior. Las inversiones planeadas se presentan en un nivel superior al neutral igual a 51,4 (menor al mes pasado) y las perspectivas de la situación económica del país se mantiene en un nivel optimista de 51,4 puntos, disminuyendo en 3,5 puntos sobre el nivel del mes pasado. La situación general esperada del negocio aumentó en 0,7 punto respecto al mes anterior (62,9 puntos). Las ventas esperadas disminuyen en 2,1 puntos respecto al mes anterior (57,1).

Cuadro N°1 Indicador de Difusión Sectorial: Comercio

Pregunta	Comercio												Variación		Promedio Histórico	Desv. Est. Histórica
	Jul-18	Ago-18	Sept-18	Oct-18	Nov-18	Dic-18	Ene-19	Feb-19	Mar-19	Abr-19	May-19	Jun-19	Mes	12 Meses		
Situación Actual																
Inventarios	56,6	54,7	56,5	59,3	60,1	61,0	60,5	58,1	58,0	56,5	60,0	59,5	-0,5	5,5	55,9	3,8
Demanda	58,4	61,5	53,9	64,7	60,1	60,6	46,6	52,9	70,1	65,3	55,2	51,7	-3,5	-9,6	55,0	9,5
Situación General de la Empresa	56,2	53,4	56,5	53,9	52,5	53,7	59,2	58,5	53,6	53,8	54,4	50,3	-4,1	-4,5	61,3	9,3
Expectativas																
Precios	57,1	56,0	57,8	55,4	57,1	56,5	55,5	55,1	52,6	52,3	50,7	54,1	3,3	0,0	56,4	5,6
Costos	67,7	67,5	72,6	70,2	69,3	65,0	63,9	59,9	62,0	60,7	60,0	70,4	10,4	5,9	65,6	6,8
Empleo	53,1	50,9	54,3	56,6	55,0	51,2	50,8	51,5	48,2	49,6	48,1	47,3	-0,9	-10,8	51,5	8,9
Inversiones	61,5	53,8	55,7	60,9	58,4	59,3	58,4	59,2	54,4	59,2	52,6	51,4	-1,2	-11,9	57,8	10,6
Situación Económica Global del País	77,4	68,8	69,1	70,9	70,2	70,3	68,5	70,6	63,5	57,6	54,8	51,4	-3,5	-32,5	52,1	21,7
Situación General del Negocio	76,1	68,8	72,2	72,5	68,5	67,5	69,3	73,9	70,8	70,2	62,2	62,9	0,7	-12,9	64,5	10,9
Ventas	72,6	67,5	64,8	71,3	66,0	58,9	61,3	71,0	71,9	62,6	59,3	57,1	-2,1	-16,2	61,6	10,7
Situación Financiera Empresa	66,4	65,0	65,2	61,2	61,8	61,0	61,8	68,4	63,5	62,6	59,6	57,8	-1,8	-9,9	59,4	8,7
Inflación Esperada 12 meses	2,9	3,0	3,1	3,1	3,2	3,1	3,1	3,0	2,9	2,9	2,9	3,0	0,0	0,1	3,6	1,0
Índice de Difusión Sectorial	58,6	55,8	57,4	55,7	53,6	53,4	56,0	58,1	55,5	55,9	52,2	51,2	-1,0	-7,6	56,6	6,9

Figura 3. Variación % respecto igual mes del año anterior: Sector Comercio



2.2 Construcción

Construcción tiene expectativas pesimistas, similar al mes pasado. El indicador sectorial se ubicó en 46,6 puntos, sobre su nivel promedio histórico. Tal como se mencionó, este sector es el que presenta un menor IMCE sectorial promedio histórico (junto con Industria Manufacturera) así como un rango de variación medido por la desviación estándar mayor a todos los demás sectores (14,0).

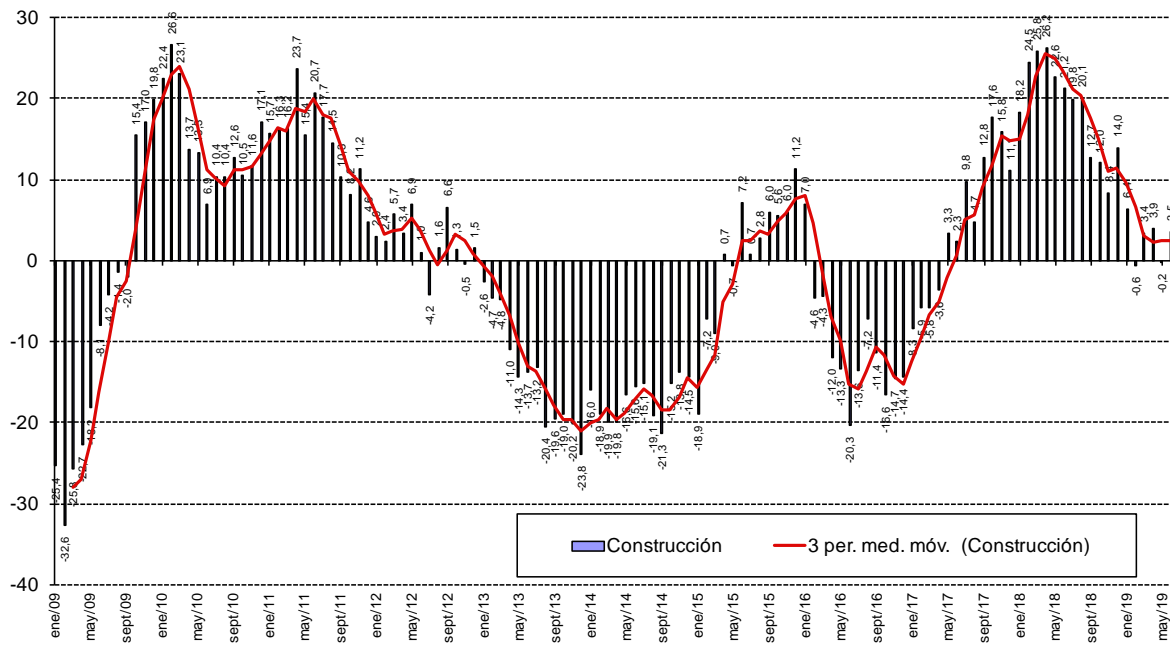
La demanda actual aparece pesimista con 41,2 puntos (superior al mes anterior y bajo el promedio histórico). El nivel de actividad se presenta en un nivel optimista (2,1 puntos bajo el mes anterior) y la situación actual del negocio de la construcción es optimista con 56,8 puntos (superior al mes anterior).

En términos de expectativas, el indicador de costos de producción es superior al neutral, y superior al mes anterior (65,5). Las presiones salariales se mantuvieron respecto del mes anterior ubicándose en 53,4, y el empleo sectorial a futuro es expansivo (52,0), inferior al mes anterior. La situación financiera esperada de la empresa es optimista (6,9 puntos inferior respecto al mes anterior) y las expectativas que el sector tiene sobre la economía chilena se ubican en un nivel pesimista con 44,6 puntos, presentando una disminución respecto del mes pasado de 9,5 puntos y una disminución respecto del año pasado de 33,1 puntos.

Cuadro N°2 Indicador de Difusión Sectorial: Construcción

Pregunta	Construcción												Variación		Promedio Histórico	Desv. Est. Histórica
	jul-18	ago-18	sept-18	oct-18	nov-18	dic-18	ene-19	feb-19	mar-19	abr-19	may-19	jun-19	Mes	12 Meses		
Situación Actual																
Demanda	34,7	37,5	36,8	41,9	39,0	39,2	38,1	39,3	49,3	46,3	38,4	41,2	2,9	6,6	41,8	14,4
Nivel de Actividad (3 meses)	55,9	54,5	54,4	53,2	45,8	45,8	51,7	56,4	59,9	55,2	54,8	52,7	-2,1	-4,2	46,7	14,2
Situación General de la Empresa	51,7	54,5	51,8	55,6	52,5	55,0	56,8	55,7	57,0	55,2	54,8	56,8	2,0	1,4	55,0	9,9
Expectativas																
Precios	59,3	60,7	62,3	61,3	57,6	60,0	58,5	57,1	59,9	56,7	57,5	55,4	-2,1	-1,5	54,9	10,1
Costos	67,8	66,1	72,8	67,7	65,3	65,0	66,1	63,6	62,7	61,2	63,0	65,5	2,5	-2,2	68,0	12,6
Salarios	61,9	58,9	58,8	57,3	59,3	62,5	60,2	57,9	60,6	59,0	53,4	53,4	0,0	-6,6	59,1	10,4
Empleo	57,6	52,7	55,3	54,0	51,7	57,5	61,0	56,4	59,9	58,2	54,8	52,0	-2,8	0,5	51,1	14,5
Situación Económica Global del País	72,0	67,9	64,9	65,3	61,9	66,7	64,4	64,3	65,5	56,7	54,1	44,6	-9,5	-33,1	46,1	21,8
Situación Financiera Empresa	50,8	54,5	52,6	53,2	59,3	55,0	54,2	60,0	61,3	56,7	58,9	52,0	-6,9	-8,0	53,2	10,1
Índice de Difusión Sectorial	46,2	45,1	46,1	48,0	45,3	48,3	49,6	47,9	54,6	52,2	46,6	46,6	0,0	3,5	46,4	14,0

Figura 4. Variación % respecto igual mes del año anterior: Sector Construcción



2.3 Industria Manufacturera

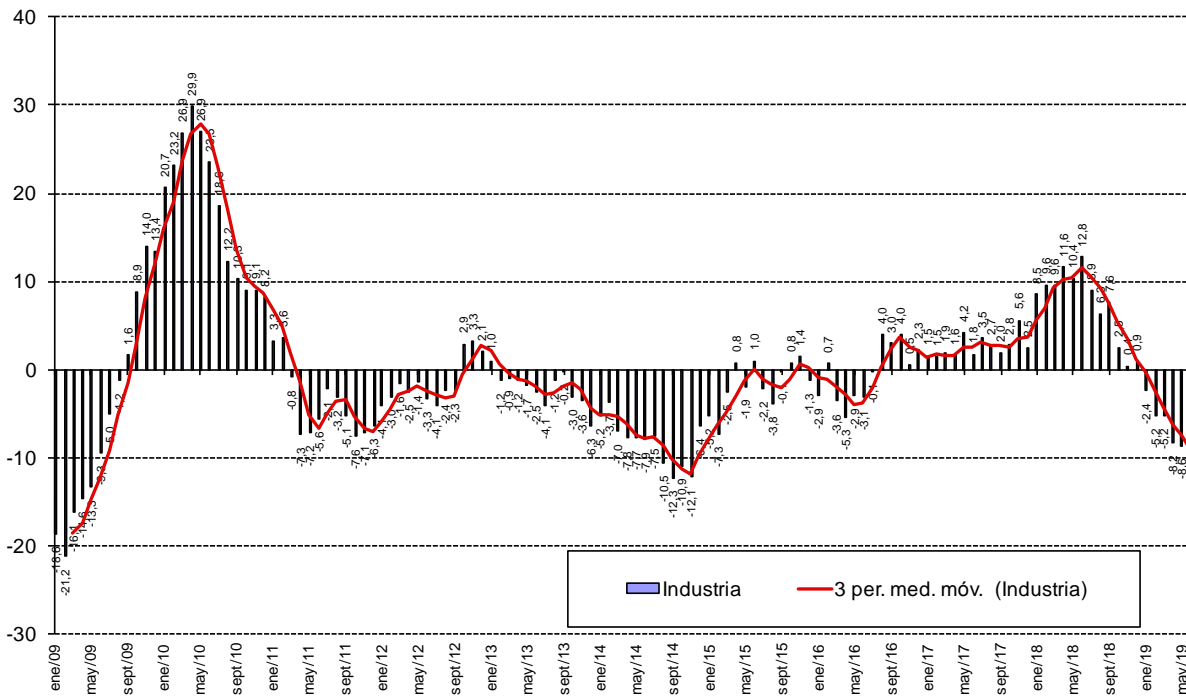
El sector manufacturero presenta para este mes un índice bajo el nivel neutral con 43,3 puntos, menor que el año pasado en 0,8 puntos. La producción actual disminuyó respecto del mes anterior (2,0 puntos), ubicándose en un nivel optimista (50,8), mientras que el nivel del sub-índice de inventarios está sobre el nivel adecuado (57,1). La demanda actual se presenta por debajo del nivel neutral (34,1), inferior que el mes anterior.

En el rango de expectativas, la producción esperada se posiciona sobre el nivel neutral (52,8), mayor al mes anterior. Las expectativas de precios aumentaron respecto al mes anterior en 4,0 punto (56,7). Las presiones salariales aumentaron respecto al mes anterior en 0,5 puntos (57,5). Los costos de producción aumentan respecto del mes anterior (71,0). La generación esperada de empleo sectorial se presenta en un nivel inferior neutral, superior al mes anterior (40,9). La situación económica del país se ve optimista presentando un nivel superior al promedio histórico (52,4) con una disminución de 1,9 puntos respecto del mes pasado y una disminución de 32,1 puntos respecto del mismo mes del año pasado. Los encuestados se posicionan en un nivel de inflación esperada de 2,9%.

Cuadro N°3 Indicador de Difusión Sectorial: Industria Manufacturera

Pregunta	Industria Manufacturera												Variación		Promedio Histórico	Desv. Est. Histórica
	jul-18	ago-18	sept-18	oct-18	nov-18	dic-18	ene-19	feb-19	mar-19	abr-19	may-19	jun-19	Mes	12 Meses		
Situación Actual																
Producción	56,0	60,3	43,4	72,2	60,3	53,9	46,0	43,8	68,2	55,4	52,8	50,8	-2,0	-7,0	53,3	8,3
Inventarios	50,5	56,0	54,2	53,0	58,4	55,2	53,5	55,8	53,8	56,3	55,1	57,1	2,0	6,7	53,8	4,1
Demanda	38,9	37,9	38,7	36,1	38,8	38,7	36,3	35,5	35,2	34,6	36,6	34,1	-2,5	-9,4	41,4	9,8
Uso de Capacidad	68,8	69,3	68,3	69,9	70,0	71,5	69,9	67,2	71,1	69,0	69,3	68,1	-1,3	-0,6	71,5	2,9
Situación General de la Empresa	50,9	47,4	48,6	49,1	50,5	52,2	50,9	47,9	48,7	43,8	47,2	43,7	-3,6	-7,2	50,5	8,1
Expectativas																
Producción	62,5	65,1	71,2	64,8	57,5	47,0	60,6	70,2	61,9	55,0	50,8	52,8	2,0	-13,6	58,6	8,8
Precios	56,9	57,8	58,5	56,5	55,1	49,6	56,6	54,1	55,1	53,3	52,8	56,7	4,0	-2,7	55,4	6,5
Salarios	61,6	62,9	62,7	65,7	64,0	63,9	65,9	63,2	61,9	58,3	57,1	57,5	0,5	-2,8	61,3	4,4
Costos	67,1	66,8	71,2	68,3	67,3	61,3	61,5	53,3	59,7	58,3	61,4	71,0	9,6	2,1	67,3	8,7
Empleo	45,8	48,3	48,1	45,7	48,1	45,2	45,1	47,1	39,8	40,8	39,8	40,9	1,1	-6,1	46,9	7,9
Inversiones	57,9	62,9	59,4	60,4	57,9	54,8	52,2	58,7	52,1	52,1	52,4	52,4	0,0	-11,8	56,8	9,9
Situación Económica Global del País	80,6	74,6	70,3	69,1	65,0	68,3	65,9	65,3	61,4	53,8	54,3	52,4	-1,9	-32,1	52,4	22,4
Situación General del Negocio	67,1	66,8	63,7	67,0	63,6	61,7	65,9	63,6	63,6	60,0	59,4	56,7	-2,7	-12,7	60,0	11,1
Inflación Esperada 12 meses	2,9	3,0	3,0	3,1	3,0	3,0	3,0	2,9	2,8	2,8	2,8	2,9	0,1	0,1	3,6	1,0
Índice de Difusión Sectorial	50,3	49,0	51,9	49,3	46,0	43,5	47,8	50,0	47,7	44,4	44,1	43,3	-0,8	-9,9	48,8	6,7

Figura 5. Variación % respecto igual mes del año anterior: Sector Industrial

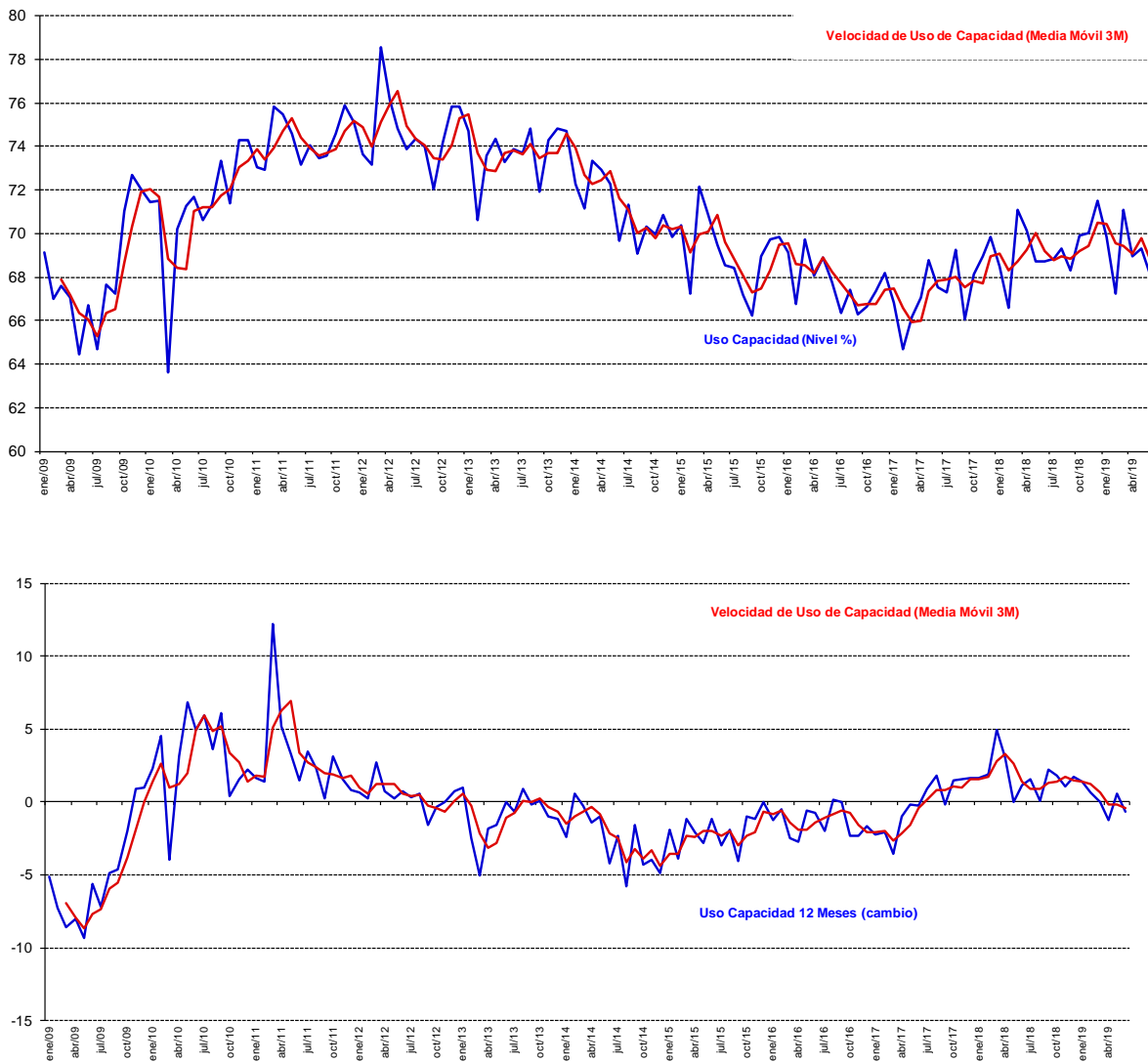


2.3.1 Análisis Uso de Capacidad Instalada de la Industria Manufacturera

El uso de capacidad instalada es un indicador importante al momento de evaluar la capacidad de respuesta del sector frente a shocks de demanda y oferta, de manera que se puede determinar la capacidad ociosa existente y, por ende, las posibilidades de alzas de precios y variación de empleo y producción que las empresas puedan implementar como manera de manejar eficientemente su stock de inventarios.

El uso de la capacidad instalada del sector aumentó respecto del mes pasado alcanzando a un 68,1% de uso. El sector está bajo su capacidad promedio histórica de 71,5%, y dentro de los márgenes de variabilidad (al presentar una desviación estándar histórica de 2,9 puntos en el uso de capacidad).

Figura 6. Uso de Capacidad Instalada 3 y 12 Meses y Promedios Móviles (figura inferior)



2.4 Minería

El indicador sectorial alcanzó los 65,8 puntos, aumentando respecto del mes pasado (0,8 puntos), ubicándose sobre su promedio histórico, y presentando un nivel de variabilidad de 7,6 puntos.

El sub-índice de producción actual alcanzó un nivel superior al neutral de 87,7 puntos, disminuyendo respecto del mes anterior (4,2 puntos) y 4,1 puntos sobre su nivel del mismo mes del año pasado. Dentro de los indicadores de minería, producción actual es un sub-índice que presenta un alto nivel de volatilidad alcanzando una desviación histórica de 25,4 puntos. Por su parte el sub-índice de inventarios presentó un nivel de 50,0 puntos, que se entiende como volumen de inventarios igual al deseado. El índice de demanda que enfrentó el sector señala un nivel superior al neutral con 53,3 puntos, levemente superior al mes anterior. La situación general actual de la empresa está sobre el nivel neutral (86,9), sobre el mes anterior.

En la sub-sección de expectativas, la producción esperada para los próximos meses presenta un indicador superior al neutral con 94,3 puntos (0,7 puntos sobre el mes anterior), mayor que su promedio histórico de 72,7 puntos y manteniendo una fuerte variabilidad de 19,4 puntos de desviación estándar. Las expectativas de costos de insumos disminuyeron, con un índice inferior al neutral, ubicándose en 46,7 puntos. El sector se encuentra por sobre el nivel neutral respecto de la economía chilena con un nivel de expectativas de 88,5 puntos.

Cuadro N°4 Indicador de Difusión Sectorial: Minería

Pregunta	Minería												Variación		Promedio Histórico	Est. Histórica
	jul-18	ago-18	sept-18	oct-18	nov-18	dic-18	ene-19	feb-19	mar-19	abr-19	may-19	jun-19	Mes	12 Meses		
Situación Actual																
Producción	93,3	90,2	52,4	81,3	91,0	93,7	8,3	82,0	94,3	46,7	91,9	87,7	-4,2	-4,1	62,4	25,4
Inventarios	49,8	49,8	49,8	46,6	49,2	48,4	47,6	47,5	50,8	49,2	50,8	50,0	-0,8	1,0	49,5	5,3
Demanda	54,3	55,0	55,0	55,0	53,3	54,0	54,7	53,3	52,5	52,5	53,3	53,3	0,9	-0,1	62,4	13,4
Uso de Capacidad	95,9	95,9	94,2	95,2	94,9	94,9	94,6	91,6	91,8	92,8	90,9	91,6	0,7	-4,0	94,2	2,3
Situación General de la Empresa	86,5	85,1	85,9	84,3	86,9	85,6	83,8	86,9	86,9	86,9	87,1	86,9	-0,2	3,4	85,7	10,2
Expectativas																
Producción	54,9	54,8	91,0	85,3	53,3	55,7	43,9	84,4	90,2	82,8	93,5	94,3	0,7	2,5	72,7	19,4
Precios	44,9	46,0	51,4	50,8	49,2	54,2	50,0	50,8	54,9	45,9	88,7	84,4	-4,3	32,8	48,4	10,0
Costos	51,6	46,0	52,4	53,2	50,8	53,4	51,6	51,6	49,2	51,6	52,4	46,7	-5,7	-4,1	57,9	15,7
Salarios	90,0	89,3	90,2	90,2	89,3	92,1	88,1	91,0	90,2	87,7	90,3	90,2	-0,2	-0,8	81,0	11,6
Empleo	50,0	48,4	50,0	48,4	47,5	50,8	47,4	49,2	49,2	48,4	50,0	50,0	0,0	-0,8	51,9	11,5
Inversiones	95,9	94,4	92,6	93,6	95,1	93,7	83,4	95,9	93,4	95,1	96,8	95,1	-1,7	-0,1	87,8	10,7
Situación General de la Empresa	53,3	53,2	51,6	50,8	52,5	90,5	51,0	90,2	95,9	52,5	90,3	91,0	0,7	38,6	59,1	12,9
Situación Económica Global del País	95,7	90,2	92,0	88,5	88,5	90,5	87,4	89,3	92,6	89,3	89,5	88,5	-1,0	-8,3	65,9	21,5
Índice de Difusión Sectorial	53,1	53,4	65,4	64,6	52,5	53,8	50,3	63,4	63,9	62,0	65,1	65,8	0,8	0,4	62,0	7,6

Figura 7. Variación % respecto igual mes del año anterior: Sector Minería

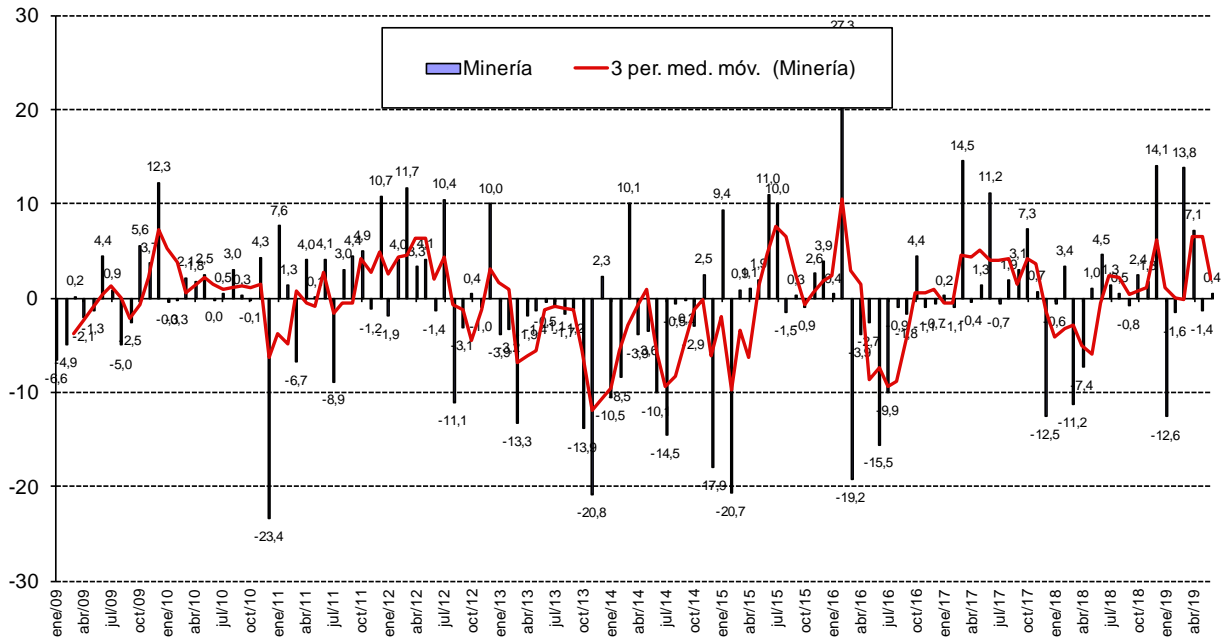
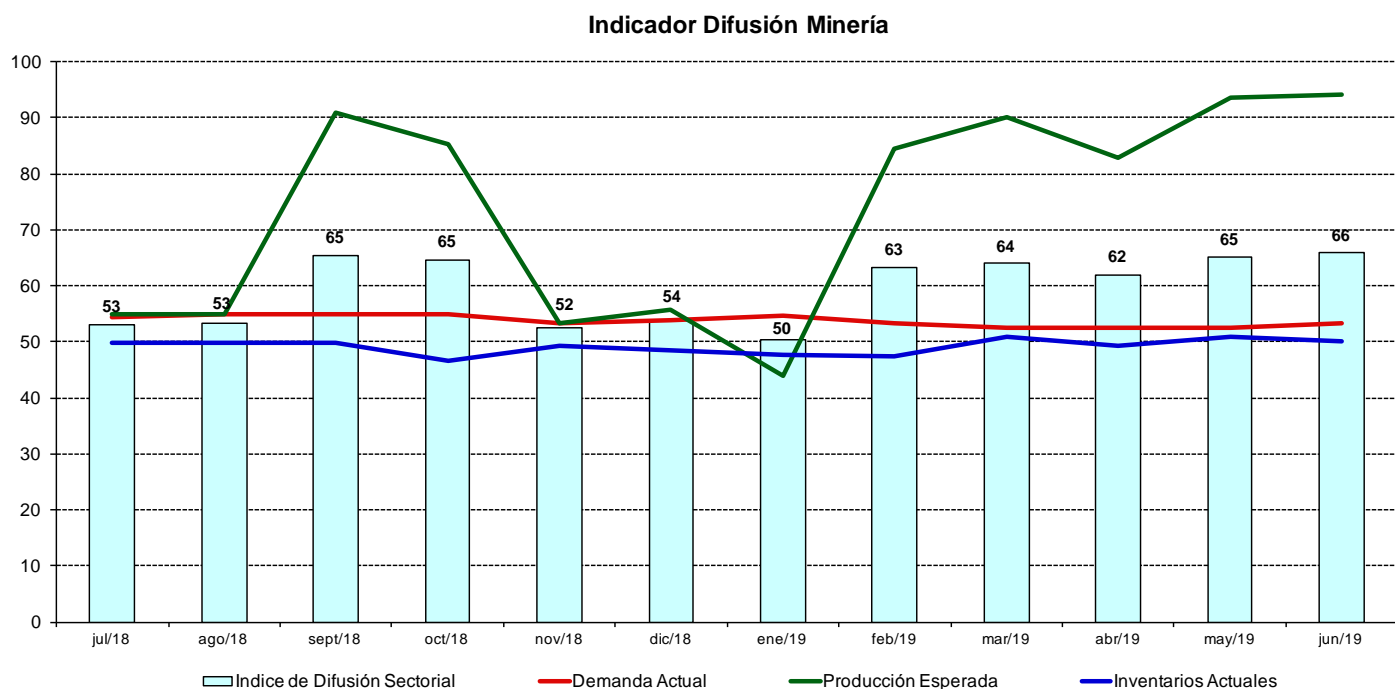


Figura 8. Indicador Difusión del Sector Minería



3 Análisis por Variables Individuales

Los índices que presentan las mayores variaciones respecto al mes pasado fueron: Costos Insumos (4,2), Situación Económica Global del País (4,0) y Producción Actual (3,1); en frecuencia anual los mayores cambios se produjeron en Situación Económica Global del País (-26,5) y Producción o Ventas Esperadas (-9,1)

Cuadro N°5. Indicadores de Confianza Sectorial: Variables Individuales

Indicador		Jun 2019	May 2019	Jun 2018	Cambio Mes Anterior	Cambio en 12 Meses
Actual	Producción Actual	69,2	72,3	74,8	-3,1	-5,5
	Demanda	45,1	45,6	48,2	-0,6	-3,1
	Inventarios	55,6	55,3	51,1	0,2	4,4
	Uso de Capacidad	79,8	80,1	82,1	-0,3	-2,3
	Situación Actual Empresa	59,4	60,9	61,2	-1,5	-1,7
Expectativas	Producción o Ventas Esperada	68,1	67,9	77,2	0,2	-9,1
	Precios de Venta	63,0	62,4	55,5	0,6	7,5
	Salarios	67,0	66,9	70,4	0,1	-3,4
	Empleo	47,5	48,2	51,8	-0,6	-4,3
	Costos Insumos	63,4	59,2	63,0	4,2	0,4
	Inversiones	66,3	67,2	74,2	-1,0	-8,0
	Situación General del Negocio	65,0	67,4	63,4	-2,4	1,6
	Situación Económica Global del País	59,2	63,2	85,7	-4,0	-26,5
Inflación Esperada 12 meses	2,9	2,9	2,9	0,0	0,1	

Figura 9. Indicadores Sectoriales por Concepto: Nivel Actual

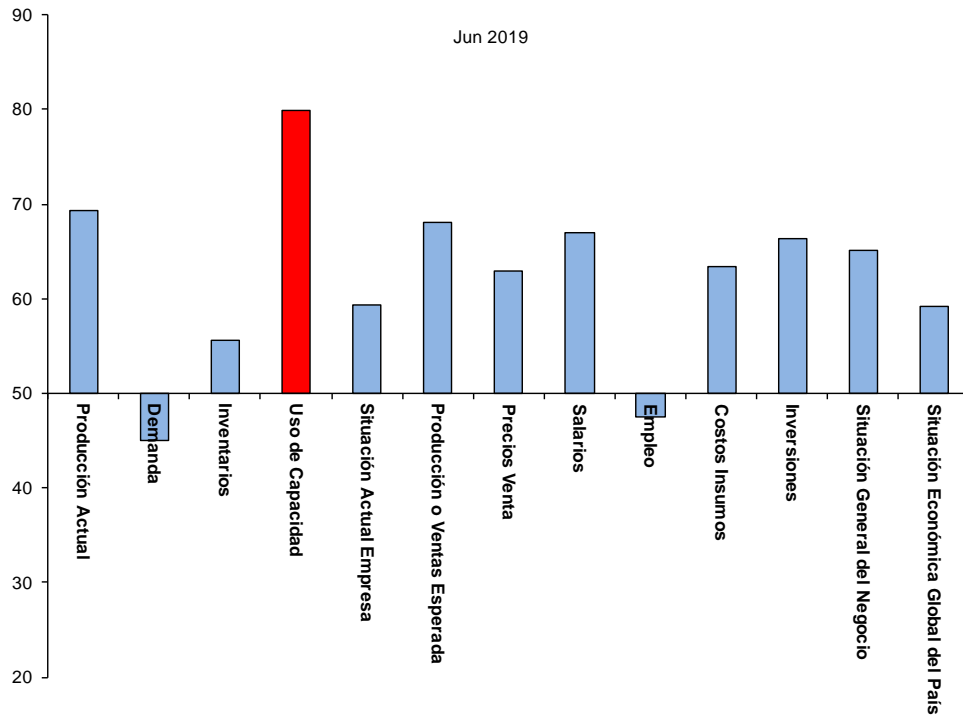


Figura 10. Indicadores Sectoriales por Concepto: Comparación Mes Anterior

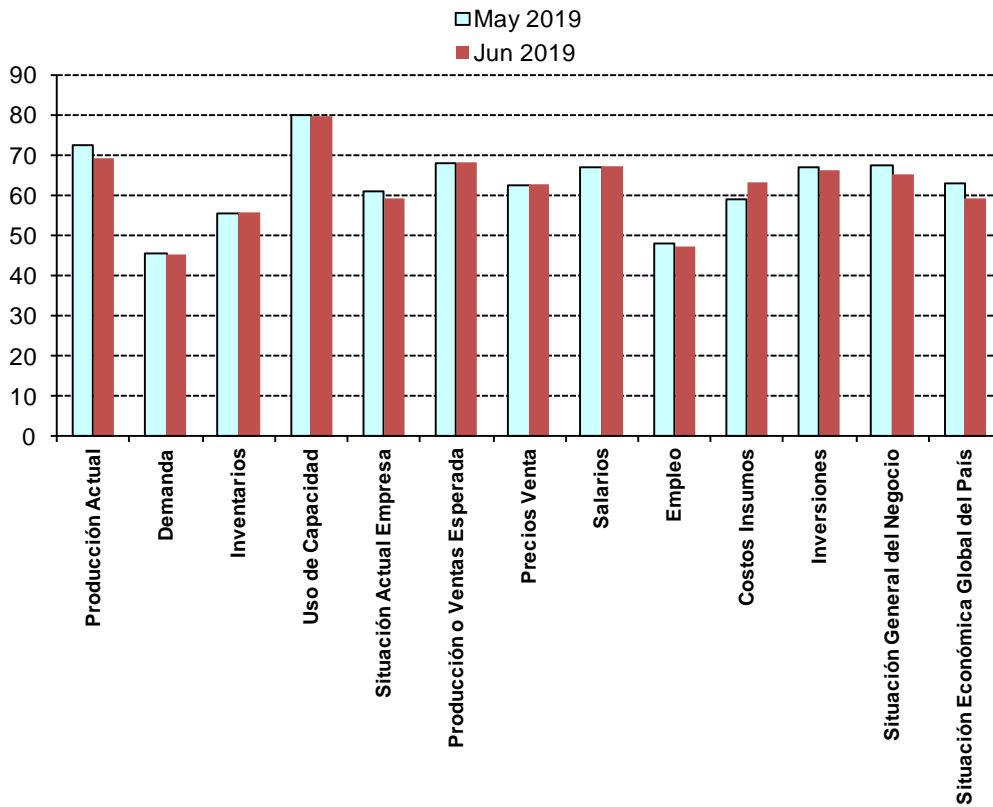
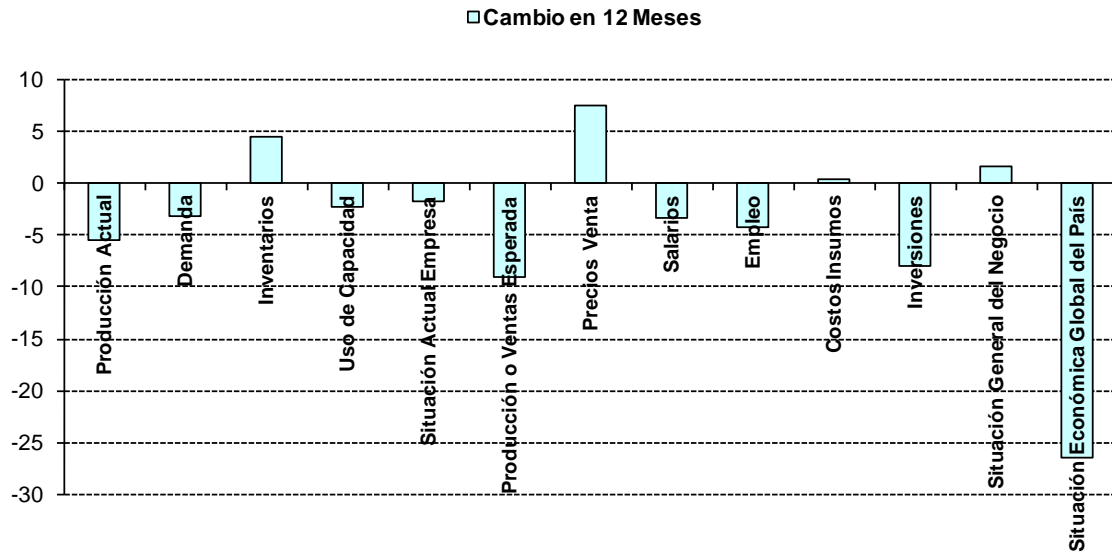


Figura 11. Indicadores Sectoriales por Concepto: Cambio en 12 Meses



3.1 Expectativas de Situación Económica Chilena y Empresarial

Analizando la dinámica de los sub-índices agregados para la situación esperada de la economía versus la situación esperada para las empresas, podemos ver una alta correlación, visualizándose una dinámica muy similar entre ambos índices (ver Figura 12a y 12b).

Las expectativas de la situación esperada de la empresa se presentan optimistas con 65,0 puntos. La situación económica del país esperada presenta un nivel optimista de 59,2 puntos.

Si excluimos al sector Minería las expectativas de la economía chilena aún presentan una alta correlación: las perspectivas económicas son optimistas (ver 12.b) alcanzando un nivel de 49,9 puntos versus los 59,2 puntos que alcanza el indicador a nivel agregado (incluyendo Minería).

Figura 12a. Índice Expectativas de Economía Chilena y Situación Esperada de la Empresa

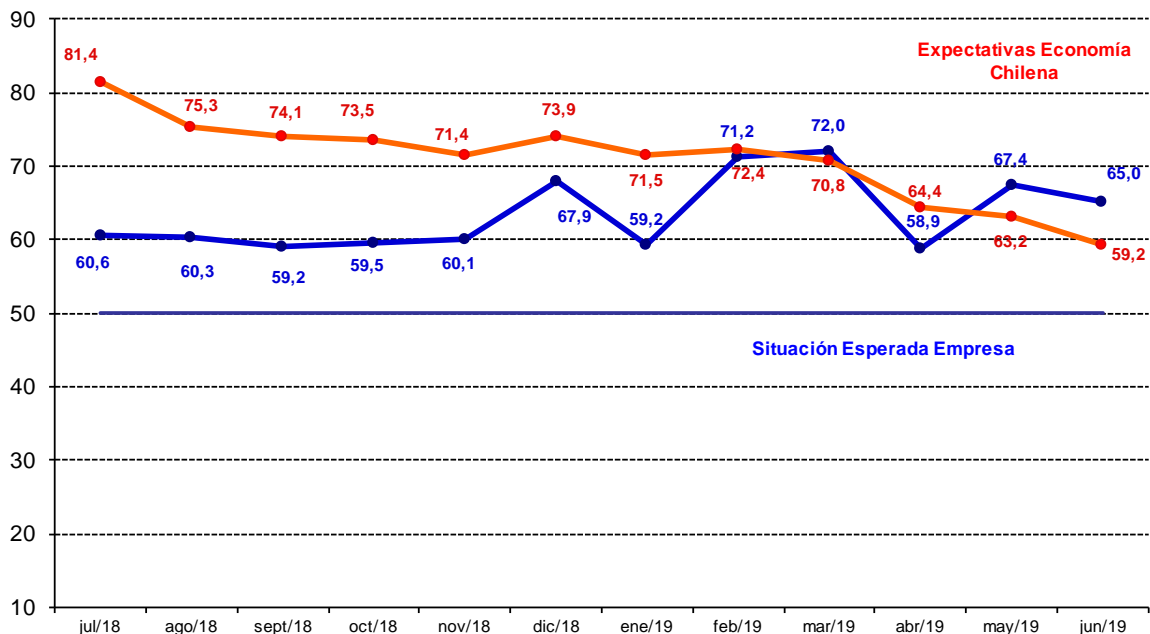


Figura 12b. Índice Expectativas de Economía Chilena Agregada y Excluyendo Minería

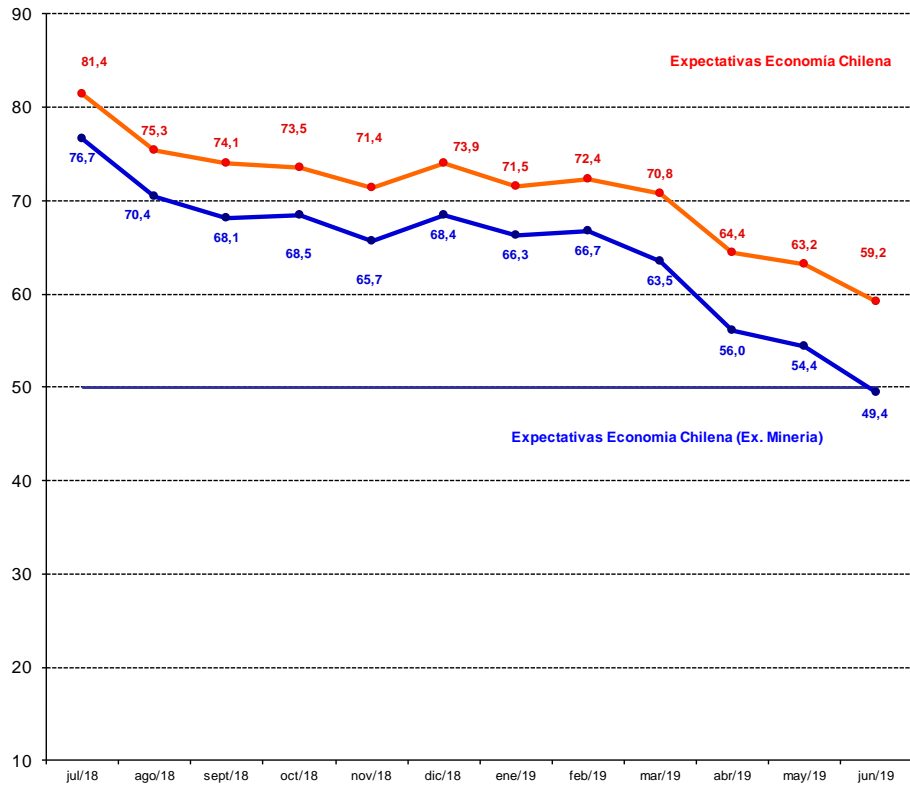


Figura 13a. Índice Expectativas de Economía Chilena e Inversión Planeada (Cambio 12 meses)

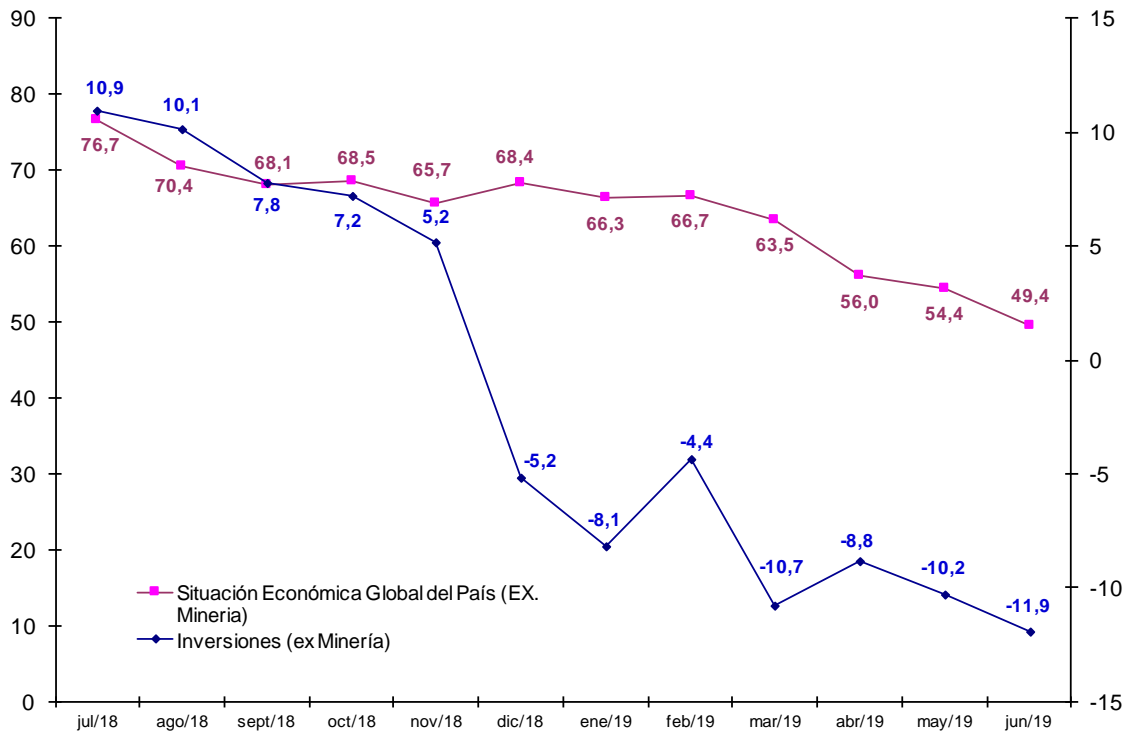


Figura 13b. Índice de Demanda Actual y Situación Actual del Negocio

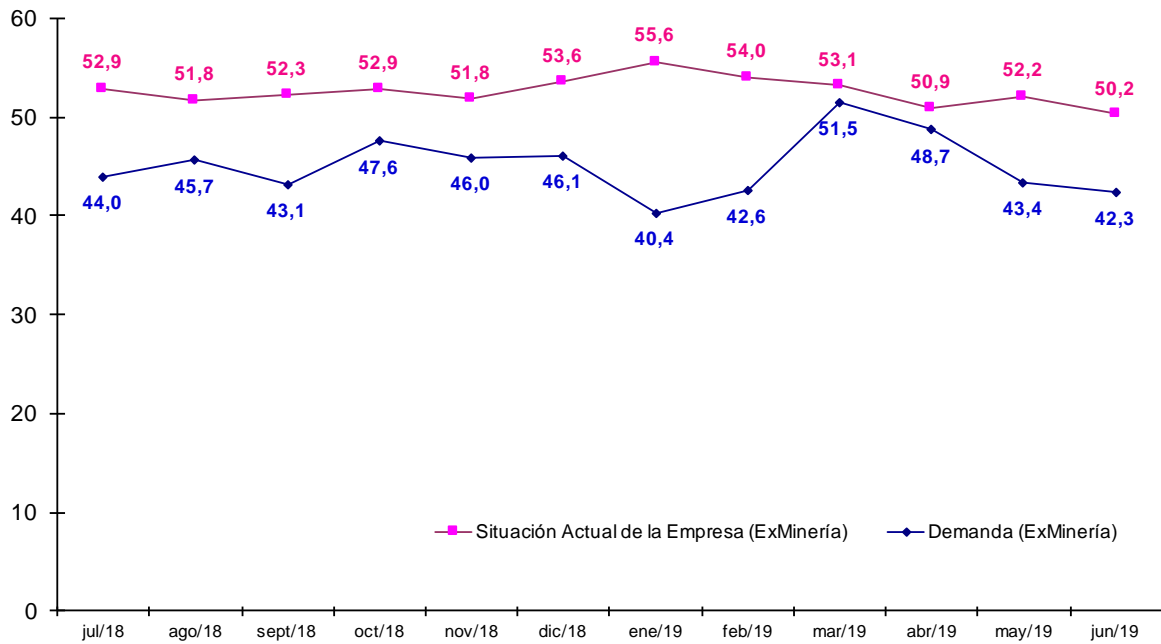
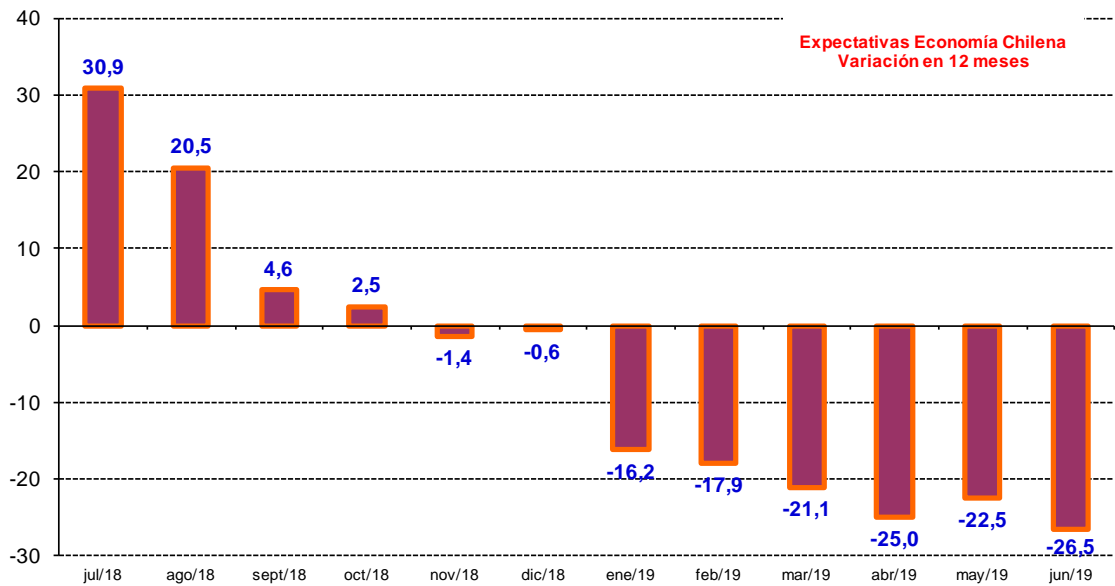


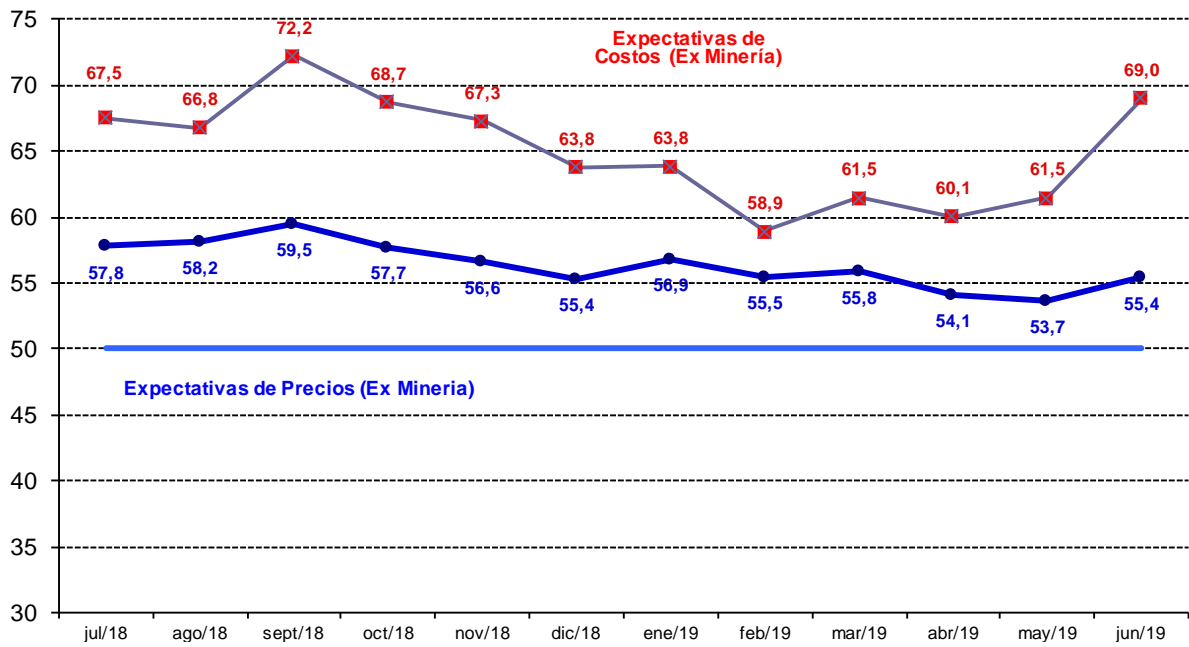
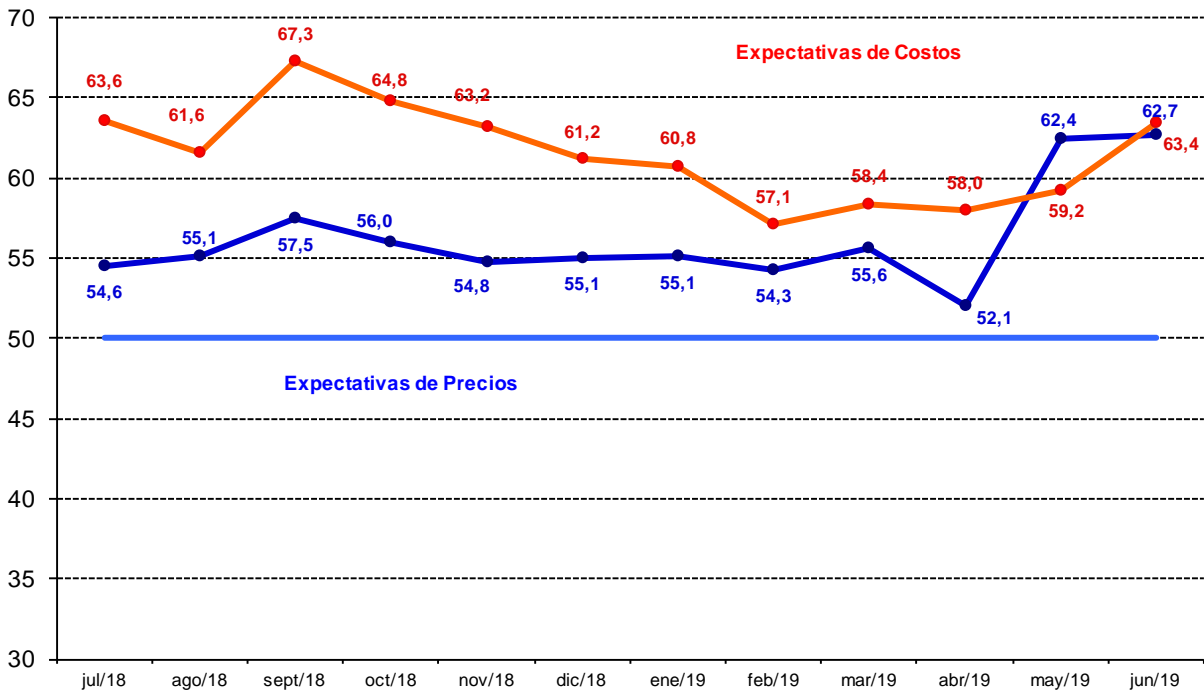
Figura 14. Evolución Índice Expectativas de Economía Chilena (Variación en 12 Meses)



3.2 Encuesta de Costos e Inflación Esperada

Como una forma de evaluar la dinámica de la inflación esperada, las Figuras 15a y 15b pueden ser utilizadas para monitorear las presiones inflacionarias y para correlacionarlas con la pregunta de costos. Se observa una correlación positiva de ambos índices, durante la mayor parte del tiempo. Durante este mes los sub índices de costos y precios se ubican en 63,4 y 62,7 puntos respectivamente, es decir, ambas expectativas de costos en la región de expansión. Este análisis sigue una dinámica similar si se excluye el sector Minería, tal como se observa en la figura 15b.

Figura 15a y 15b. Índice de Precios y Costos Esperados Sectoriales (Figura inferior excluye sector Minería)

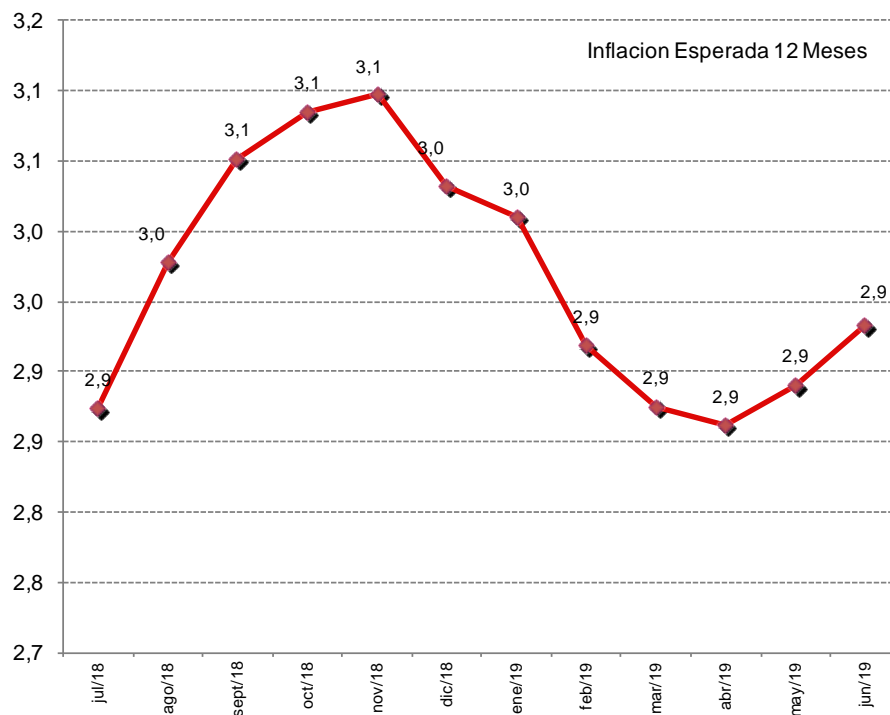


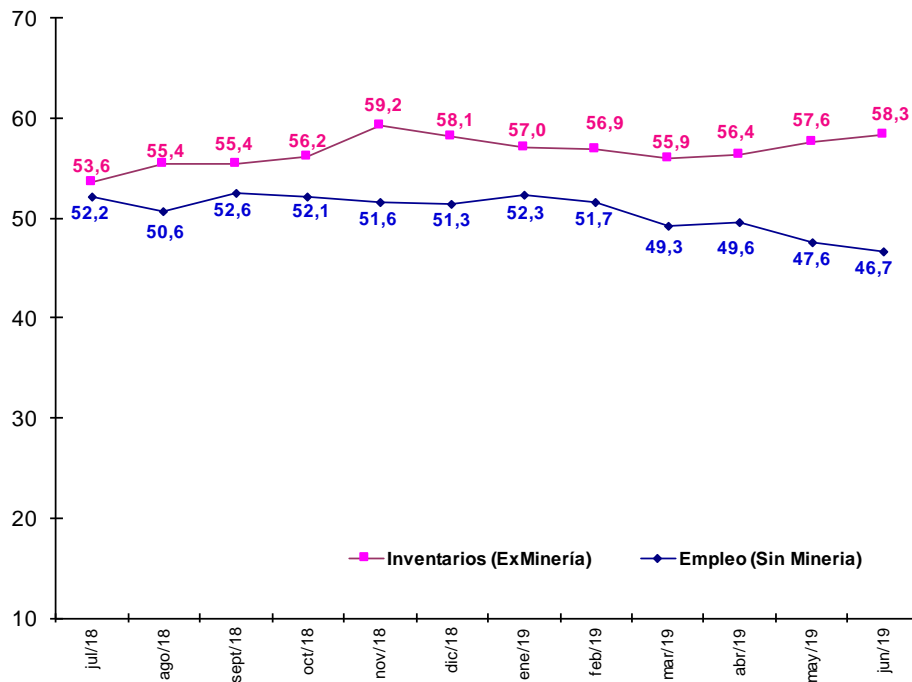
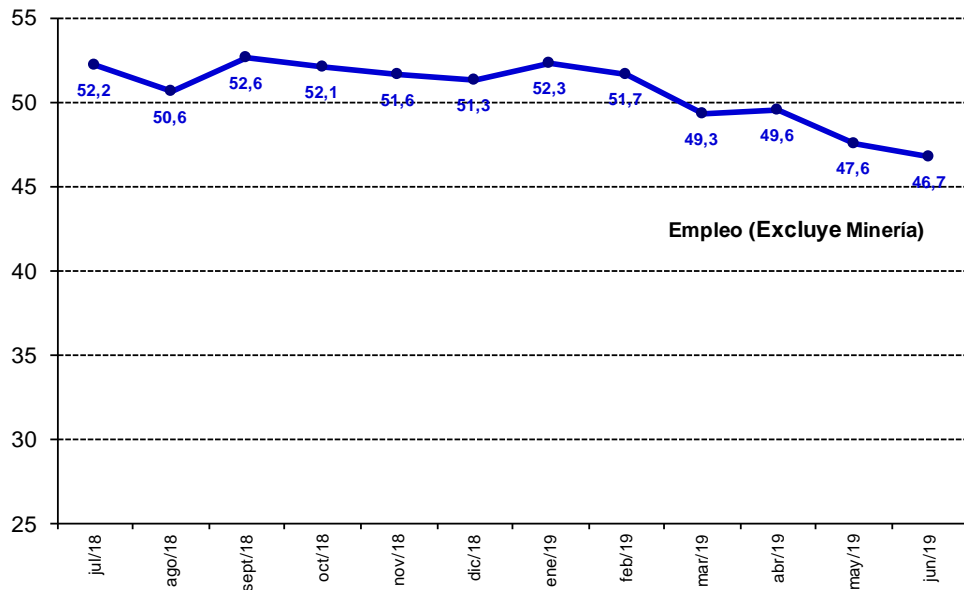
Inflación Esperada y Empleo

Respecto de la pregunta correspondiente a las *expectativas de inflación para los próximos 12 meses*, de los resultados de la encuesta se observa una distribución estadística con sesgo y curtosis. Hacia septiembre de 2011 la inflación se encontraba en rango del 3,5%. Posteriormente, ya en noviembre del mismo año las presiones de inflación comienzan a aumentar, ubicándose en 3,8%. A partir de abril de 2012, comienzan nuevamente a caer hasta junio de 2013, cuando crecen nuevamente. Durante el 2014 continúa la tendencia al alza, alcanzando en diciembre de 2014 expectativas de 4,1% de inflación. En Enero del 2015 las expectativas de inflación vuelven a disminuir, ubicándose en 3,7%. En Abril del mismo año las expectativas de inflación vuelven a elevarse hasta 3,9%, manteniéndose alrededor de dicho valor hasta Julio con un valor de 3,9%. En el mes de Agosto del año 2015 las expectativas de inflación vuelven a aumentar hasta 4,2%, alcanzando un nivel de 4,4% entre Septiembre y Octubre para luego comenzar a disminuir. La inflación esperada ha continuado disminuyendo hasta Enero del 2017, donde se ha mantuvo hasta Mayo del mismo año en 3,2%. La inflación esperada continuó disminuyendo hasta Enero del 2018 (2,7%), para posteriormente, comenzar a incrementarse paulatinamente. En Diciembre del año anterior la inflación esperada para los próximos 12 meses fue de 3%.

Las expectativas de inflación promedio para los 12 meses próximos para el sector Comercio e Industria alcanzaron un 2,9%. La mediana se ubica en 3,0% para Comercio e Industria, respectivamente (Figuras 16 y 17 y cuadro 6). Estadísticamente se observan niveles significativos de curtosis (especialmente del sector comercio) y sesgo para ambos sectores.

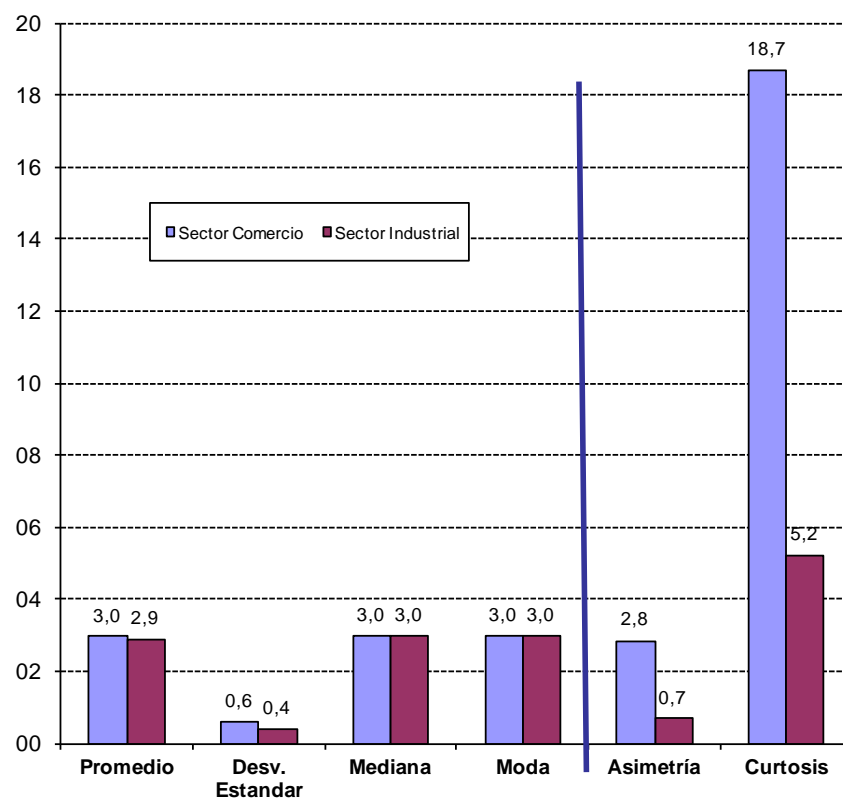
Figura 16. Inflación Esperada en 12 meses (Comercio e Industria), Generación de Empleo (Excluyendo Minería) e Inventarios





Si finalmente observamos las Figura 16 (empleo e inventarios y empleo), podemos ver por otra parte que la generación de empleo sectorial disminuyó respecto del mes pasado, alcanzando un indicador promedio de 47,6 puntos (excluyendo Minería).

Figura 17. Estadísticos de la Inflación Esperada en 12 meses Sectoriales



Cuadro N°6. Descripción Estadística de la Inflación Esperada

Inflación Esperada 12 meses			
Estadístico	Sector		Promedio Ponderado
	Comercio	Industrial	
Promedio	2,97	2,89	2,94
Desv. Estandar	0,59	0,41	0,51
Test Inflacion = 3	-0,57	-2,97	-1,68
P-Value Test $p = \frac{3}{n}$	0,5669	0,0030	0,3066
Muestra	147	126	137
Mediana	3,00	3,00	3,00
Moda	3,00	3,00	3,00
Asimetría	2,83	0,69	1,84
Test Sesgo	13,99	3,18	9,00
P-Value S=0	0,0000	0,0015	0,0007
Curtosis	18,70	5,22	12,48
Test Curtosis	38,86	5,09	23,27
P-Value C=3	0,0000	0,0000	0,0000

Muestra

Este mes la muestra alcanzó a 358 encuestados lo que corresponde al 58,6% de la muestra referencial.

Cuadro N°7 Base Muestral

Población			
Sector	BCCh	Encuestadas	%
Comercio	200	147	73,5%
Construcción	100	74	74,0%
Industria	300	126	42,0%
Minería	11	11	100,0%
Totales	611	358	58,6%