

Indicador Mensual de Confianza Empresarial | IMCE

Informe Noviembre 2007



Resumen Ejecutivo

El Indicador Mensual de Confianza Empresarial (IMCE) alcanzó este mes 55.04 puntos, bajando 3.41 puntos respecto del mes pasado y subiendo 1.27 puntos respecto al año pasado. Todos los indicadores sectoriales caen respecto del mes anterior, excepto Comercio que sube levemente 0.45 puntos.

	Comercio	Construcción	Industria	Minería	IMCE
Nov-03	65.92	41.91	53.01	65.08	56.50
Dec-03	64.73	55.28	51.50	68.79	58.80
Jan-04	65.83	53.49	57.05	73.42	61.70
Feb-04	67.52	51.88	57.10	77.64	62.64
Mar-04	65.06	53.03	57.77	75.84	62.15
Apr-04	65.42	51.02	55.72	66.00	59.24
May-04	62.66	51.10	53.61	70.46	58.61
Jun-04	63.47	51.59	53.48	77.90	60.26
Jul-04	62.84	55.63	55.62	56.21	57.55
Aug-04	63.11	57.87	55.07	74.47	61.28
Sep-04	63.50	64.29	56.68	73.84	63.04
Oct-04	64.51	66.87	54.92	60.43	60.58
Nov-04	64.94	69.87	53.17	67.49	61.92
Dec-04	64.94	72.06	53.03	64.98	61.80
Jan-05	67.31	67.13	56.81	65.48	63.00
Feb-05	66.55	64.90	56.84	76.18	64.43
Mar-05	65.71	64.96	56.09	62.52	61.37
Apr-05	65.15	64.32	54.74	55.05	59.19
May-05	63.85	62.39	51.33	64.55	59.02
Jun-05	62.24	63.54	53.14	65.62	59.71
Jul-05	60.75	59.60	52.61	82.88	61.66
Aug-05	62.33	67.04	53.14	76.88	62.50
Sep-05	63.40	62.84	55.73	77.04	63.00
Oct-05	62.85	61.47	54.65	77.95	62.37
Nov-05	62.16	60.00	54.23	64.82	59.29
Dec-05	60.68	59.43	53.00	67.39	58.84
Jan-06	61.18	58.01	53.17	52.88	56.03
Feb-06	61.85	60.56	56.78	75.96	62.37
Mar-06	62.50	58.71	56.64	63.72	59.84
Apr-06	62.90	57.87	54.65	60.23	58.38
May-06	60.49	57.96	52.44	59.32	56.79
Jun-06	56.69	51.13	48.92	52.39	51.94
Jul-06	56.55	49.12	50.95	59.46	53.63
Aug-06	60.56	50.21	48.79	71.70	56.35
Sep-06	59.02	49.01	51.54	58.27	54.23
Oct-06	58.95	51.30	51.23	57.60	54.39
Nov-06	58.44	51.75	51.12	54.76	53.77
Dec-06	58.11	53.50	49.64	52.99	53.12
Jan-07	62.35	51.70	53.36	50.08	54.70
Feb-07	62.74	55.88	54.05	61.16	57.92
Mar-07	61.40	55.45	53.50	70.02	58.97
Apr-07	60.90	53.50	50.84	54.79	54.62
May-07	62.31	54.46	50.58	59.24	55.89
Jun-07	63.08	59.11	52.04	55.03	56.69
Jul-07	60.87	57.88	51.37	58.53	56.32
Aug-07	57.58	56.84	51.48	57.38	55.12
Sep-07	59.07	58.33	54.57	76.06	60.45
Oct-07	57.36	56.60	54.23	70.05	58.44
Nov-07	57.81	53.96	50.98	60.43	55.04

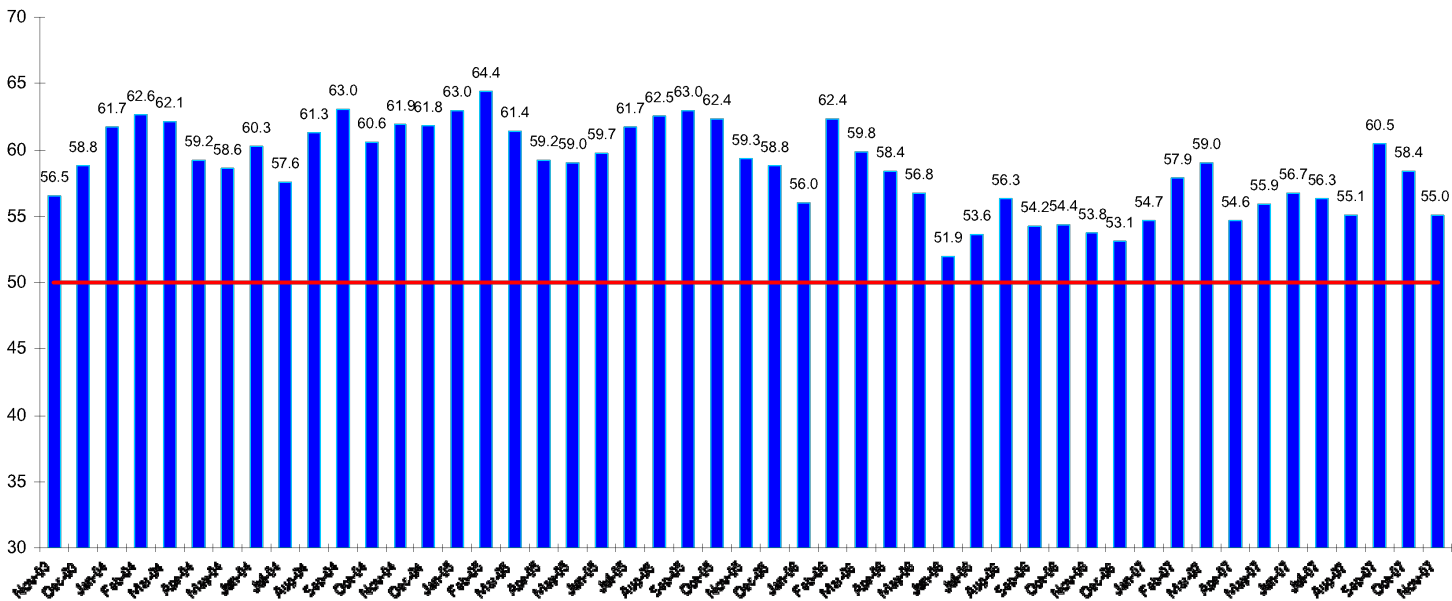
Minería es el sector más dinámico respecto del mes anterior bajando 9.6 puntos, mientras que Industria le sigue en el descenso disminuyendo 3.24 puntos. Continúa Construcción que cayó 2.6 puntos. Respecto del mismo mes del año pasado, Minería presenta un alza de 5.7 puntos, mientras que Construcción aumenta en 2.2 puntos. Por otro lado Industria cae en 0.14 puntos mientras Comercio lo hace en 0.63. Se presenta una leve caída en los subíndices de precios de los productos vendidos y un incremento de los costos, aunque ambos permanecen en niveles expansivos (sobre 50). La expectativa sobre el desempeño de la economía chilena sigue bajo el umbral de neutralidad, reflejando pesimismo.

Respecto de la inflación esperada se ve una baja respecto del mes pasado: la moda se ubica en 4% para el Comercio y en 5% para la Industria, y hay una baja en ambas medianas para el 5%.

1 Evolución del IMCE

El Indicador Mensual de Confianza Empresarial alcanzó un valor de 55 puntos, bajando 3.41 puntos respecto al mes anterior (figuras 1a-1d) y subiendo 1.27 puntos respecto a igual mes del año pasado. Este indicador se posiciona por sobre el umbral neutro de 50 puntos indicando expectativas económicas optimistas para los siguientes tres a seis meses, aunque con menos fuerza que los meses anteriores.

Figura 1a.
Evolución del IMCE



Si revisamos la dinámica del IMCE excluyendo al sector Minería (Figura 1b, "IMCE sin Minería") se observa que ambos índices van a la baja fuertemente. No solo disminuye el sector Minería respecto del mes pasado, sino que también los otros sectores van a la baja en sus respectivos subíndices.

Figura 1b.
Evolución del IMCE Global versus IMCE sin Minería

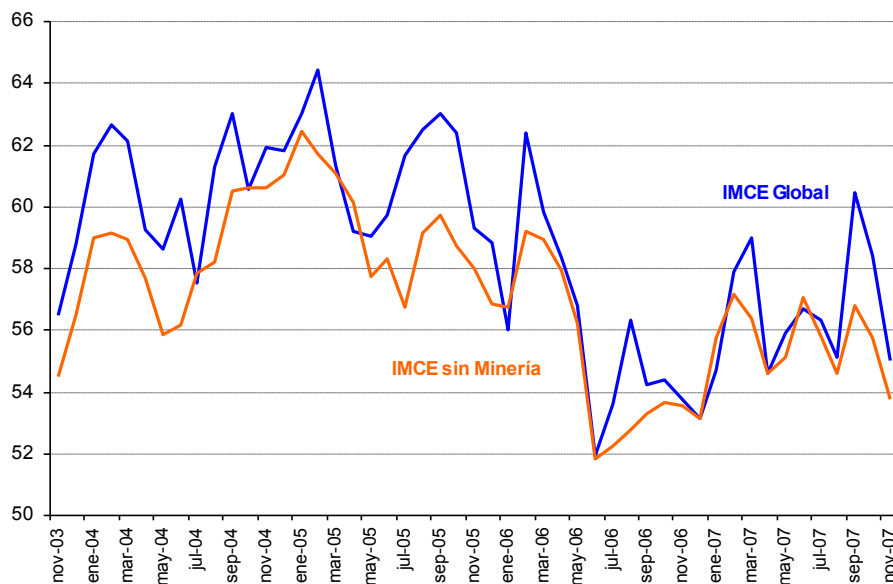


Figura 1c.
Evolución de IMCE en 12 Meses y Velocidad medida por su Media Móvil de tres Meses

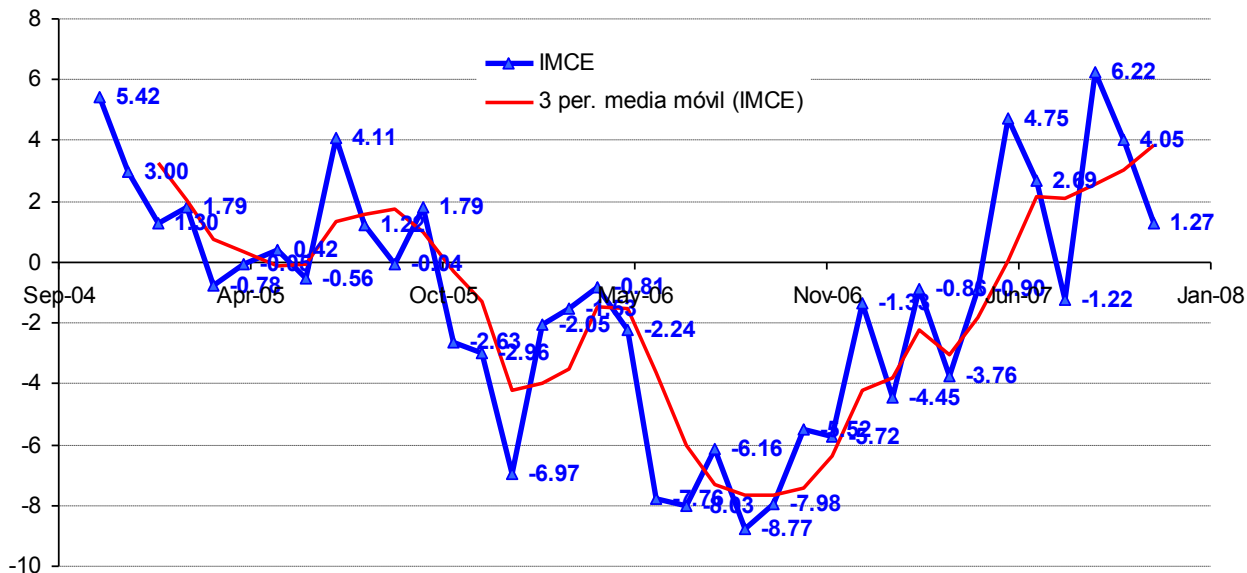
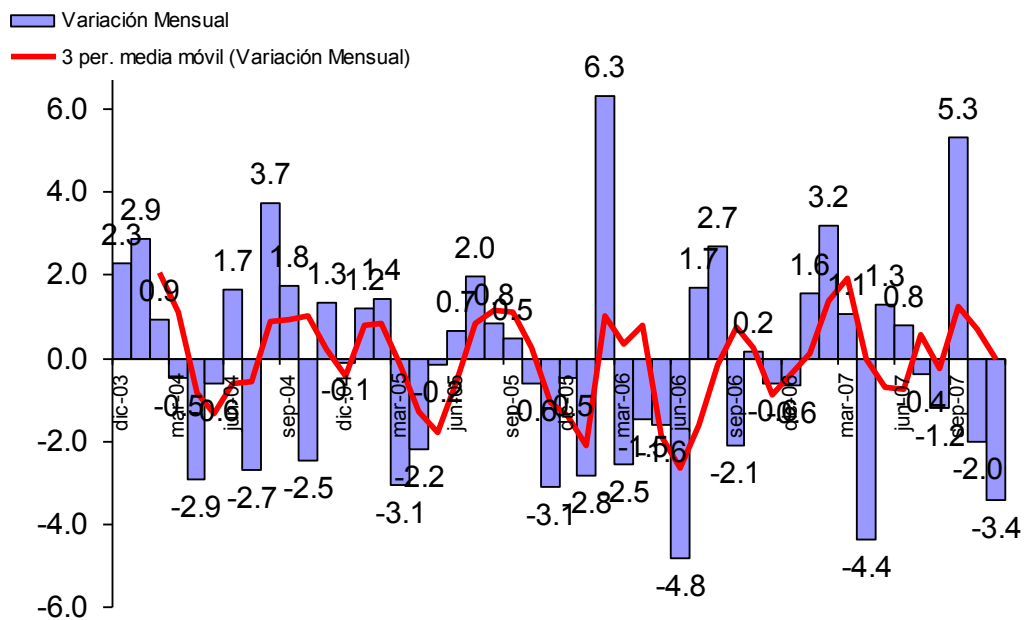


Figura 1d.
Evolución de IMCE en 1 Mes y Velocidad medida por su Media Móvil de tres Meses



2 Evolución por Sectores de Actividad

Los indicadores sectoriales se presentan en las figuras 2a y 2b (resultados de las variables individuales en los cuadros 1 al 4). Todos ellos reportan una situación optimista en materia de expectativas, donde solo Industria permanece en la vecindad levemente superior del umbral de neutralidad con 50.98 puntos. Comercio y Construcción presentan índices de difusión optimistas de 57.81 y 53.96 puntos, mientras que Minería lidera levemente el ranking con 60 puntos de optimismo.

Figura 2a.
Evolución de los Indicadores Sectoriales

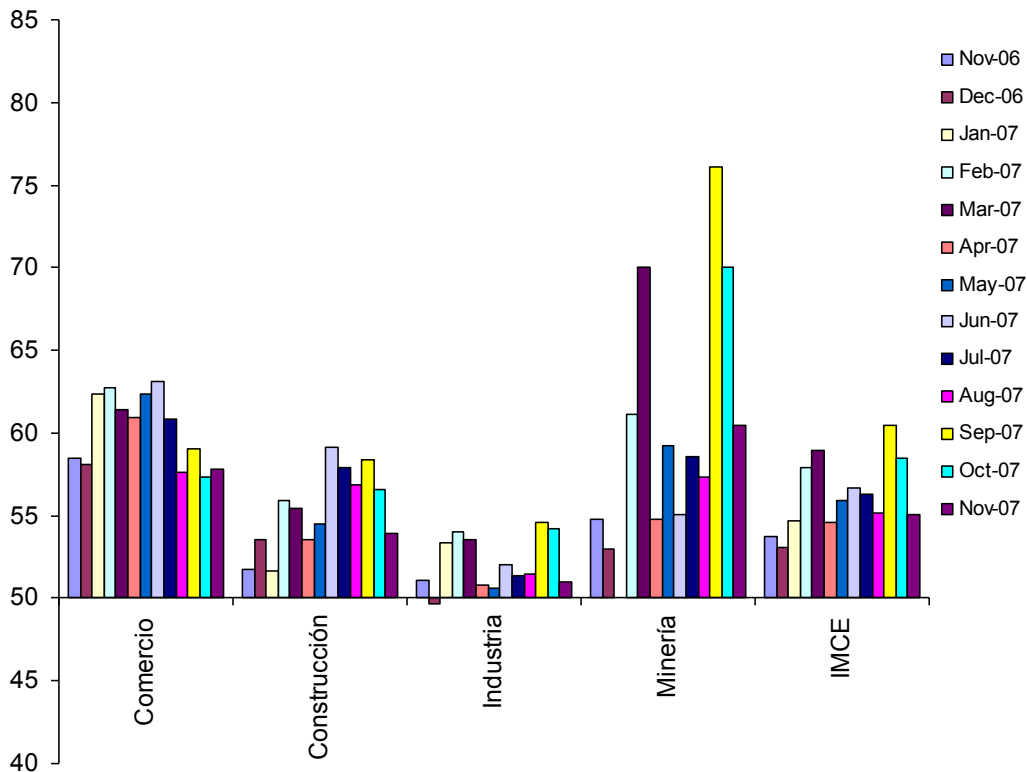
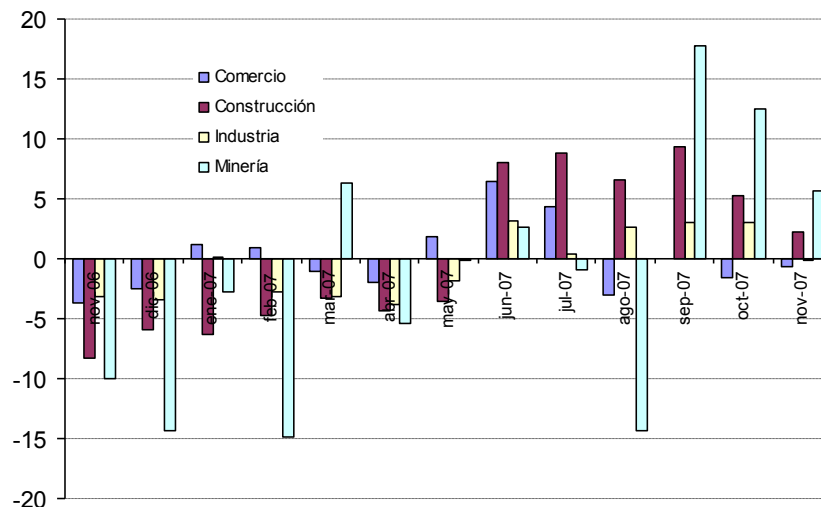


Figura 2b.
Evolución de los Indicadores Sectoriales en 12 Meses



2.1 Comercio

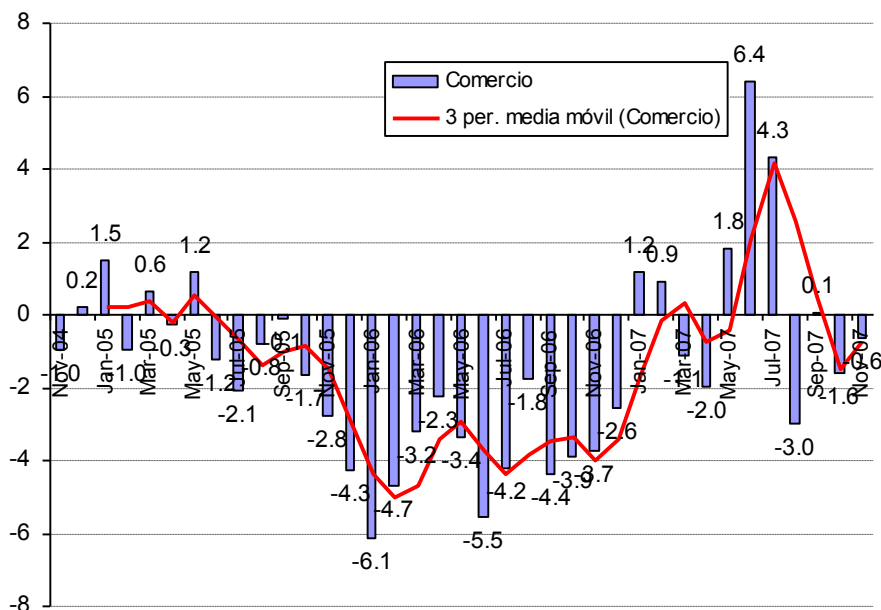
El sector comercio mantiene su optimismo respecto del mes pasado, presentando un alza de 0.4 puntos en su indicador global y pero una baja de 0.6 puntos respecto de igual mes del año pasado. El indicador de difusión alcanzó 57.81 puntos lo cual se explica por una caída en el índice de la situación esperada de la empresa y de inventarios y un alza de la situación actual del negocio.

Las ventas esperadas así como el índice de inversiones siguen optimistas pero con menos fuerza que el mes y año anterior. En materia de costos el sector es más pesimista que el mes y el año pasado aumentando este subíndice a 73. La situación financiera de la empresa se espera mejore pero con menos fuerza que el año pasado. La situación económica esperada del país se ve pesimista con un índice de 43 puntos, empeorando el índice respecto del año pasado en 9.6 puntos pero mejorando en 1.9 puntos respecto del mes anterior.

Cuadro N°1 Indicador de Difusión Sectorial: Comercio

Pregunta	Comercio												Variación		Variación		
	Nov-06	Dec-06	Jan-07	Feb-07	Mar-07	Apr-07	May-07	Jun-07	Jul-07	Aug-07	Sep-07	Oct-07	Nov-07	Mes	12 Meses	Mes	12 Meses
Situación Actual														-1.1	-3.4	-	-
Inventarios	56.1	57.7	55.6	53.9	54.1	53.0	50.7	51.5	52.2	55.7	53.7	53.9	52.7	-1.1	-3.4	-	-
Demanda	62.8	64.0	48.1	49.3	70.3	49.6	59.7	57.3	55.1	58.7	52.2	64.3	60.9	-3.4	-1.9	-	-
Situación General de la Empresa	63.8	66.7	73.3	70.0	69.9	69.9	69.0	71.5	65.2	65.5	65.8	62.0	63.7	1.7	-0.1	+	-
Expectativas																	
Precios	51.9	51.7	55.2	61.4	57.9	57.9	57.5	58.8	58.7	62.5	60.7	58.1	61.7	3.6	9.8	+	+
Costos	58.3	59.3	63.7	65.7	65.4	65.8	64.6	67.7	67.0	71.2	68.8	69.4	73.0	3.7	14.7	+	+
Empleo	55.4	58.7	55.2	55.7	54.9	56.8	54.1	56.9	51.8	54.2	58.1	56.2	57.4	1.2	2.0	+	+
Inversiones	66.0	64.7	64.8	67.1	62.8	61.7	63.4	62.7	60.9	61.7	64.3	61.2	60.5	-0.7	-5.5	-	-
Situación Económica Global del País	52.6	58.0	57.0	61.8	52.6	54.1	58.6	56.9	51.4	41.7	44.5	41.1	43.0	1.9	-9.6	+	-
Situación General del Negocio	67.6	65.3	69.3	72.1	68.4	65.8	68.7	69.2	69.6	62.9	65.1	64.0	62.5	-1.5	-5.1	-	-
Ventas	68.9	53.3	56.3	69.3	66.9	60.9	63.1	60.0	64.9	62.9	71.3	69.8	65.6	-4.1	-3.3	-	-
Situación Financiera Empresa	66.0	64.3	60.0	65.7	64.7	66.9	63.4	60.8	60.1	59.5	59.9	56.2	57.0	0.8	-9.0	+	-
Inflación Esperada 12 meses	3.1	3.0	3.0	3.0	3.0	3.0	3.0	3.2	3.9	4.0	4.5	5.0	5.0	0.0	1.9	-	+
Índice de Difusión Sectorial	58.44	58.11	62.35	62.74	61.40	60.90	62.31	63.08	60.87	57.58	59.07	57.36	57.81	0.4	-0.6	+	-

Figura 3. Variación % respecto igual mes del año anterior: Sector Comercio



2.2 Construcción

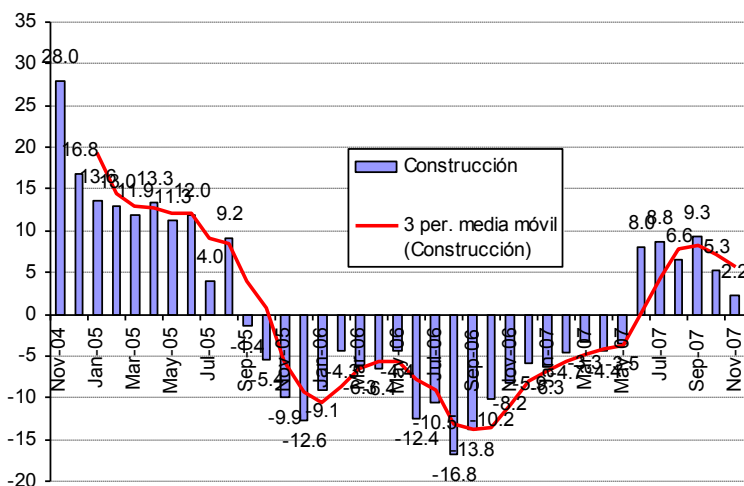
El indicador sectorial se ubicó en los 53.96 puntos, alcanzando un nivel por sobre del umbral de neutralidad, y bajando 2.6 puntos respecto del mes pasado, pero subiendo 2.2 puntos respecto del año pasado.

Los costos de producción siguen altos (82.2) y las presiones salariales son al alza (71.8), mientras que la situación financiera de la empresa se espera mejore respecto a la situación actual aunque no con tanta fuerza (55.9). El sector espera que la economía presente signos de mucho menor actividad, presentándose una baja de 1.6 puntos respecto del mes pasado y de 10.7 puntos respecto del año pasado (muy similar a la dinámica del mes pasado), situando al indicador en 37.1, i.e. claramente en una situación de malas expectativas sectoriales.

Cuadro N°2 Indicador de Difusión Sectorial: Construcción

Pregunta	Construcción												Variación		Variación		
	Nov-06	Dec-06	Jan-07	Feb-07	Mar-07	Apr-07	May-07	Jun-07	Jul-07	Aug-07	Sep-07	Oct-07	Nov-07	Mes	12 Meses	Mes	12 Meses
Situación Actual																	
Demanda	48.2	49.5	45.6	50.5	53.5	50.5	50.5	54.2	55.4	51.9	55.6	51.4	50.0	-1.4	1.8	-	+
Nivel de Actividad (3 meses)	49.1	50.0	51.5	52.5	50.5	48.6	50.5	50.0	54.1	54.2	53.7	55.7	53.5	-2.2	4.3	-	+
Situación General de la Empresa	61.4	59.3	57.3	58.3	58.9	55.6	55.9	58.4	62.6	57.1	60.6	59.4	61.4	2.0	0.0	+	-
Expectativas																	
Precios	57.5	52.3	54.9	58.3	61.4	62.1	61.9	61.2	66.7	64.6	60.6	66.0	61.9	-4.2	4.4	-	+
Costos	64.9	67.8	70.4	70.1	73.3	76.2	76.7	79.0	86.5	85.8	82.9	83.5	82.2	-1.3	17.3	-	+
Salarios	61.0	64.0	63.6	67.2	65.3	62.6	60.9	65.9	70.3	69.3	71.8	70.8	71.8	1.0	10.8	+	+
Empleo	55.3	57.5	57.8	61.3	57.4	56.5	58.4	64.0	60.4	61.8	61.1	61.8	57.9	-3.9	2.7	-	+
Situación Económica Global del País	47.8	52.3	52.9	52.5	51.5	49.1	52.5	57.0	52.3	37.3	40.3	38.7	37.1	-1.6	-10.7	-	-
Situación Financiera Empresa	55.7	57.0	59.7	60.8	60.9	56.5	59.4	59.8	58.6	54.7	56.9	60.8	55.9	-4.9	0.2	-	+
Indice de Difusión Sectorial	51.75	53.50	51.70	55.88	55.45	53.50	54.46	59.11	57.88	56.84	58.33	56.60	53.96	-2.6	2.2	-	+

Figura 4. Variación % respecto igual mes del año anterior: Sector Construcción



2.3 Industria Manufacturera

El sector manufacturero presenta un índice de 50.98 puntos, inferior en 3.2 respecto al observado en la encuesta del mes pasado y en -0.1 puntos respecto del año pasado. Este índice sectorial sigue en la vecindad de la situación de neutralidad sobre el desarrollo económico sectorial y presenta una marcada estabilidad en sus perspectivas.

La producción actual es alta respecto del mes anterior (60) y el nivel de los inventarios esta levemente por sobre el nivel adecuado e incrementándose, mientras que la demanda actual es similar a la demanda que enfrentó el sector el mes pasado (50.7).

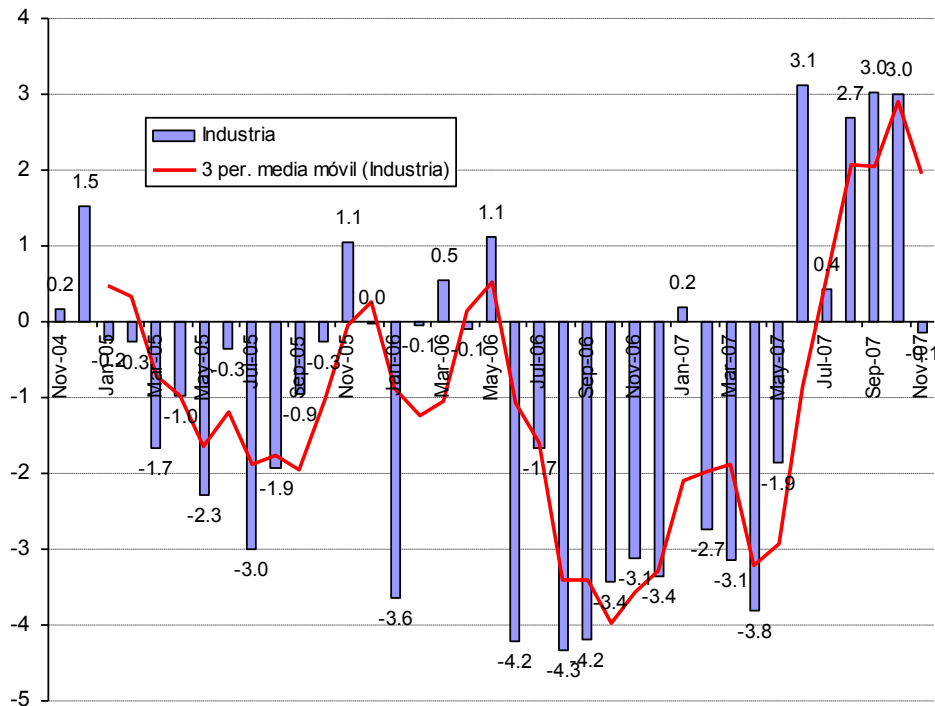
La producción esperada sigue expansiva aun que con menos fuerza que el mes pasado. Las presiones salariales

siguen al alza, al igual que los costos de producción, ambos respecto del mes y año pasado. El empleo esta ligeramente por sobre el umbral siendo expansivo pero bajando respecto del mes pasado. La situación económica del país se ve negativa con 43.6, pero igualmente se tienen expectativas optimistas respecto de lo que le ocurrirá al sector en los próximos meses (59.8). Los encuestados presentan una baja en la inflación esperada, llegando a un nivel de 5%, superior en 1.5 puntos porcentuales respecto del mismo mes del año pasado.

Cuadro N°3 Indicador de Difusión Sectorial: Industria Manufacturera

Pregunta	Industria Manufacturera													Variación		Variación	
	Nov-06	Dec-06	Jan-07	Feb-07	Mar-07	Apr-07	May-07	Jun-07	Jul-07	Aug-07	Sep-07	Oct-07	Nov-07	Mes	12 Meses	Mes	12 Meses
Situación Actual																	
Producción	61.9	58.5	52.6	49.0	64.5	49.3	51.3	52.7	52.3	58.1	48.6	65.4	60.0	-5.4	-1.9	-	-
Inventarios	52.6	53.5	51.8	53.6	50.2	53.0	51.3	51.4	53.7	52.8	52.1	52.9	54.5	1.6	2.0	+	+
Demanda	48.4	49.1	47.1	49.8	50.7	49.1	47.2	46.8	42.9	43.9	45.9	49.5	50.7	1.2	2.3	+	+
Uso de Capacidad	74.0	74.2	73.4	72.8	75.0	75.5	73.3	72.7	71.5	71.5	71.2	73.9	75.2	1.3	1.2	+	+
Situación General de la Empresa	54.3	55.4	56.6	55.0	55.1	57.8	54.8	54.8	52.7	50.8	52.3	51.7	55.7	4.0	1.3	+	+
Expectativas																	
Producción	57.5	53.3	64.7	66.0	60.0	56.5	55.9	60.6	64.8	63.3	69.9	66.1	56.8	-9.3	-0.7	-	-
Precios	49.6	50.9	50.7	54.5	57.9	59.0	57.9	55.2	55.9	63.1	61.4	60.2	60.0	-0.2	10.4	-	+
Salarios	63.8	63.0	64.0	59.8	61.0	61.1	59.0	60.9	62.1	64.8	65.8	67.8	69.5	1.7	5.7	+	+
Costos	64.6	64.8	66.9	68.6	73.6	75.1	74.0	72.9	76.3	82.4	78.8	76.3	79.3	3.0	14.7	+	+
Empleo	51.8	51.3	54.8	51.4	50.0	46.5	46.5	49.1	51.1	51.1	50.2	54.9	52.5	-2.4	0.7	-	+
Inversiones	63.2	63.5	70.6	66.7	69.2	63.8	65.9	64.7	64.6	64.6	66.2	64.4	62.3	-2.1	-1.0	-	-
Situación Económica Global del País	51.8	57.8	59.9	56.0	52.6	55.8	57.9	59.0	53.4	49.2	45.9	43.4	43.6	0.2	-8.1	+	-
Situación General del Negocio	62.1	63.5	64.5	63.8	63.8	62.2	62.7	64.9	64.2	64.2	63.9	64.9	59.8	-5.1	-2.3	-	-
Inflación Esperada 12 meses	3.5	3.2	3.0	3.0	3.0	3.0	3.0	3.1	4.0	4.5	4.5	5.4	5.0	-0.4	1.5	-	+
Indice de Difusión Sectorial	51.12	49.64	53.36	54.05	53.50	50.84	50.58	52.04	51.37	51.48	54.57	54.23	50.98	-3.2	-0.1	-	-

Figura 5. Variación % respecto igual mes del año anterior: Sector Industrial



2.3.1 Análisis Uso de Capacidad Instalada de la Industria Manufacturera

El uso de capacidad instalada es un indicador importante al momento de evaluar la capacidad de respuesta del sector frente a shocks de demanda, de manera que se puede determinar la capacidad ociosa existente y, por ende, las posibilidades de alzas de precios que las empresas puedan decidir como manera de enfrentar mayores ventas.

El uso de la capacidad instalada del sector subió respecto del mes pasado en 1.3 puntos porcentuales y en 1.2 puntos respecto del año pasado, alcanzando actualmente un uso promedio del 75.21% con una mediana de 80%

y moda de 90%. Al efectuar un análisis estadístico por decil de la capacidad instalada, se observa que el 10% de las firmas tiene menos del 50% de su capacidad instalada ociosa y que el 10% superior tiene más de un 97% de uso.

Figura 6a. Uso de Capacidad Instalada y Promedio Móvil (3 Meses)

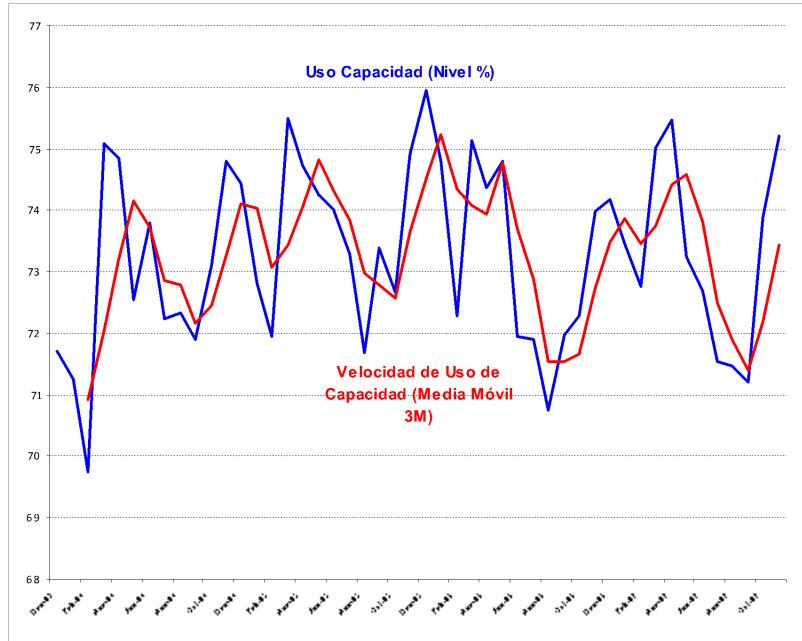
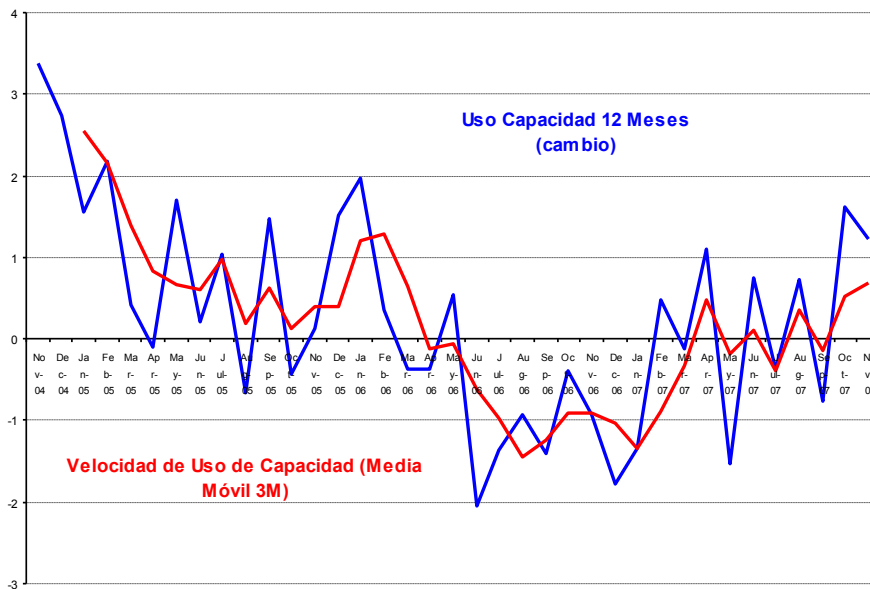


Figura 6b. Uso de Capacidad Instalada y Promedio Móvil (variación 12 Meses)



2.4 Minería

Para el sector minero la evolución de los sub índices de demanda y producción de cobre han presentado un nivel de volatilidad alta que ha incrementado la varianza del indicador IMCE Global. Este mes los encuestados piensan que el precio de sus productos tenderán a disminuir presentando un subíndice de 43.5 puntos.

El sub índice de producción actual bajó 5 puntos para alcanzar un nivel de 82.8 puntos. Por su parte el sub índice de inventarios presentó un índice de 50.2 que se entiende como volumen de inventarios adecuado. El índice de demanda que enfrentó el sector presentó un nivel de 64.1 puntos bajando 27.1 puntos respecto del mes pasado y cayendo 6.3 puntos respecto al año pasado. La situación general de la empresa es muy buena con un índice de 99 puntos mientras que el sector sigue trabajando a alta capacidad con un 95.3% de uso de capacidad instalada, cifra levemente inferior a la del mes pasado.

En el rubro de expectativas, la producción esperada para los próximos meses cae 1.6 puntos con un indicador de 67.5 puntos, presentando una alza de 23.1 puntos respecto del año pasado. La expectativa de costos de insumo presenta un índice de 67.9 puntos con una variación de -14.4 puntos respecto a igual mes del año pasado. El índice de difusión para los salarios esperados cae 7.4 para alcanzar un índice expansivo de 77.3 puntos. Las inversiones planeadas son expansivas con un índice record de 100 puntos. El índice de la situación general esperada de las empresas del sector minero se presenta optimista, con un nivel de 62.5 puntos. La dinámica de las expectativas que espera el sector para la economía Chilena se presenta levemente optimista con 58.4 puntos.

Cuadro N°4 Indicador de Difusión Sectorial: Minería

Pregunta	Minería													Variación		Variación	
	Nov-06	Dec-06	Jan-07	Feb-07	Mar-07	Apr-07	May-07	Jun-07	Jul-07	Aug-07	Sep-07	Oct-07	Nov-07	Mes	12 Meses	Mes	12 Meses
Situación Actual																	
Producción	49.1	59.1	46.9	52.0	46.2	49.2	59.8	46.4	49.7	53.8	79.0	87.9	82.8	-5.0	33.7	-	+
Inventarios	50.4	53.5	52.5	48.2	46.8	50.0	50.0	51.0	47.6	50.9	50.0	50.0	50.2	0.2	-0.2	+	-
Demanda	70.4	65.6	63.1	60.3	91.8	56.4	65.0	65.5	64.5	66.9	91.5	91.2	64.1	-27.1	-6.3	-	-
Uso de Capacidad	95.8	97.7	94.5	91.1	96.0	96.2	96.7	95.9	93.5	95.2	95.7	96.0	95.3	-0.7	-0.5	-	-
Situación General de la Empresa	92.1	89.3	89.3	88.9	88.6	90.2	94.3	93.8	67.9	68.5	95.6	96.7	99.0	2.3	7.0	+	+
Expectativas																	
Producción	44.3	46.9	39.7	71.4	65.1	58.0	62.7	50.5	58.7	56.2	86.7	69.0	67.5	-1.6	23.1	-	+
Precios	45.3	45.6	36.6	41.4	46.8	51.6	47.5	47.6	50.5	48.2	51.6	48.7	43.5	-5.2	-1.8	-	-
Costos	82.5	55.8	47.9	63.6	91.5	55.1	64.4	65.1	64.7	68.3	65.2	65.1	67.9	2.9	-14.5	+	-
Salarios	79.6	82.8	57.9	51.5	57.5	92.4	53.5	81.0	90.2	56.2	80.6	84.6	77.3	-7.4	-2.4	-	-
Empleo	41.9	54.2	51.5	50.0	50.0	50.0	78.7	78.2	62.7	82.5	59.4	64.1	62.3	-1.7	20.4	-	+
Inversiones	89.7	66.1	73.4	91.7	82.6	85.9	88.9	65.1	96.0	92.4	99.5	99.5	100.0	0.5	10.3	+	+
Situación General de la Empresa	46.8	49.6	45.1	47.7	62.6	58.6	60.2	58.9	88.0	52.7	67.5	66.9	62.5	-4.4	15.7	-	+
Situación Económica Global del País	45.5	48.2	74.3	69.9	54.6	46.6	46.5	55.5	46.6	56.1	58.3	59.8	58.4	-1.3	12.9	-	+
Índice de Difusión Sectorial	54.76	52.99	50.08	61.16	70.02	54.79	59.24	55.03	58.53	57.38	76.06	70.05	60.43	-9.6	5.7	-	+

Figura 7. Variación % respecto igual mes del año anterior: Sector Minería

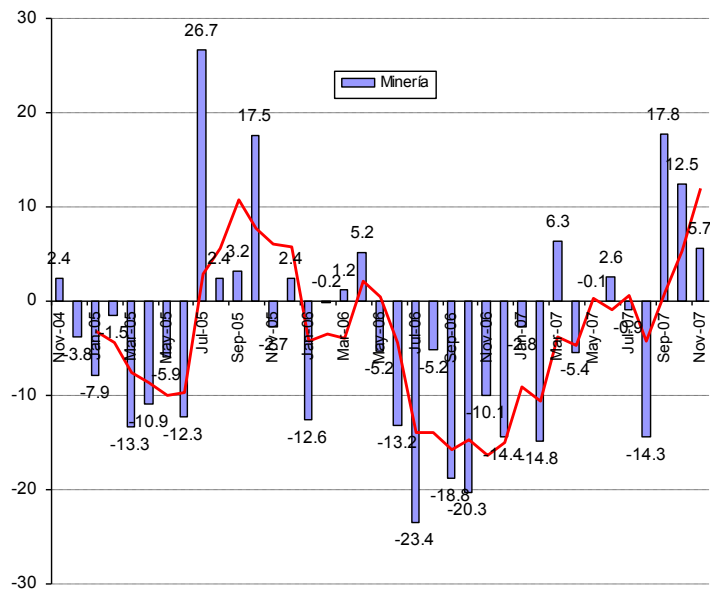
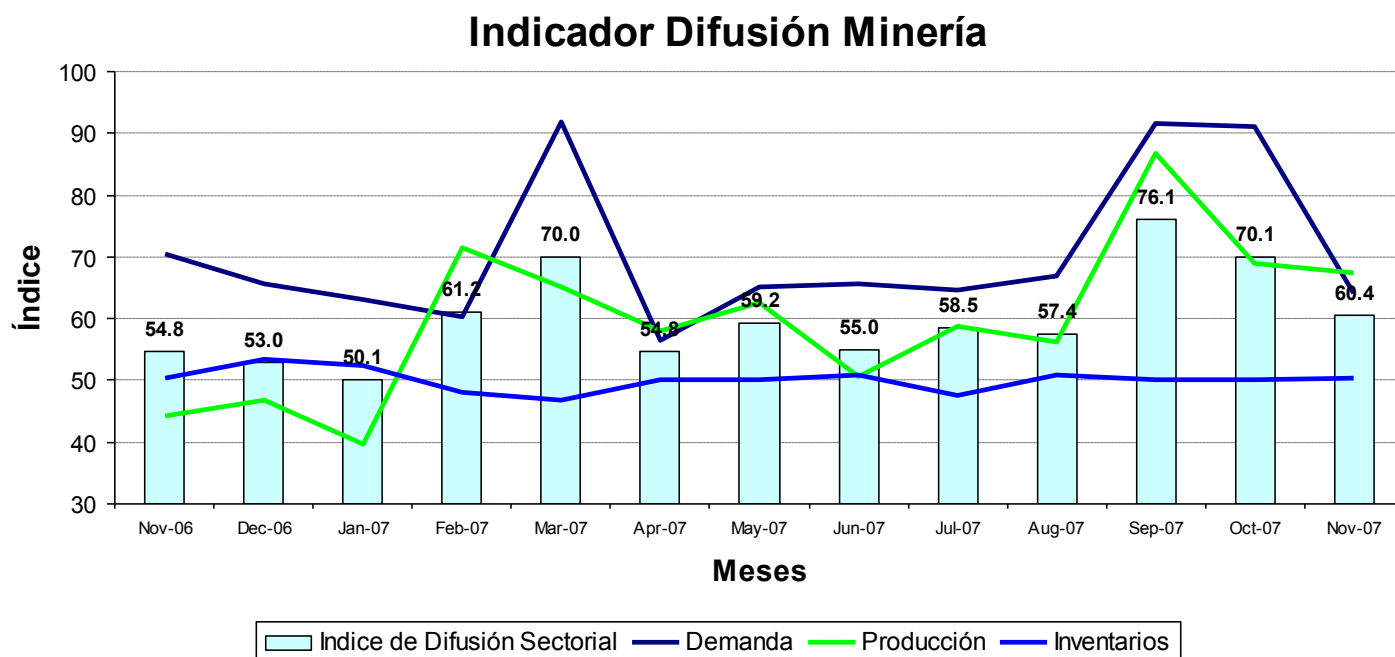


Figura 8. Indicador Difusión del Sector Minería



3 Análisis por Variables Individuales

En un análisis por variable individual destaca principalmente la baja mensual del índice de demanda actual (-7.7) y la caída del índice de la producción actual y esperada (-5 y -5.2, respectivamente).

Los índices que presentan alzas respecto al mes pasado fueron: inventarios (+0.2), uso de capacidad instalada (0.3 puntos porcentuales), situación actual de la empresa (+2.5), y costos de insumos (+2). Por otra parte, entre los índices que presentan caídas se encuentran precios de venta (-1.5), salarios (-1.5), empleo (-1.7), inversiones (-0.8), situación esperada de la empresa (-3.4), situación esperada del país (-0.2) y finalmente la inflación esperada en 12 meses (-0.2%).

En general los indicadores individuales presentan índices superiores a los 50 puntos (ver figura 9). La única variable que presenta un nivel pesimista es la Expectativa Económica del País, que tiene un indicador de 45.5 puntos.

Cuadro N°5. Indicadores de Confianza Sectorial: Variables Individuales

Indicador	Nov 07	Oct 07	Nov 06	Cambio Mes Anterior	Cambio en 12 Meses
Producción Actual	71.4	76.6	55.5	-5.2	15.9
Demanda	56.4	64.1	57.5	-7.7	-1.0
Inventarios	52.5	52.3	53.0	0.2	-0.5
Uso de Capacidad	85.2	84.9	84.9	0.3	0.3
Situación Actual Empresa	69.9	67.5	67.9	2.5	2.0
Producción o Ventas Esperada	63.3	68.3	56.9	-5.0	6.4
Precios Venta	56.8	58.3	51.1	-1.5	5.7
Salarios	72.9	74.4	68.1	-1.5	4.7
Empleo	57.5	59.2	51.1	-1.7	6.4
Costos Insumos	75.6	73.6	67.6	2.0	8.0
Inversiones	74.3	75.0	73.0	-0.8	1.3
Situación Esperada Empresa	58.8	62.2	57.7	-3.4	1.2
Situación Esperada País	45.5	45.7	49.4	-0.2	-3.9
Inflación Esperada 12 meses	5.00	5.20	3.3	-0.2	1.7

Figura 9. Indicadores Sectoriales por Concepto: Nivel Actual

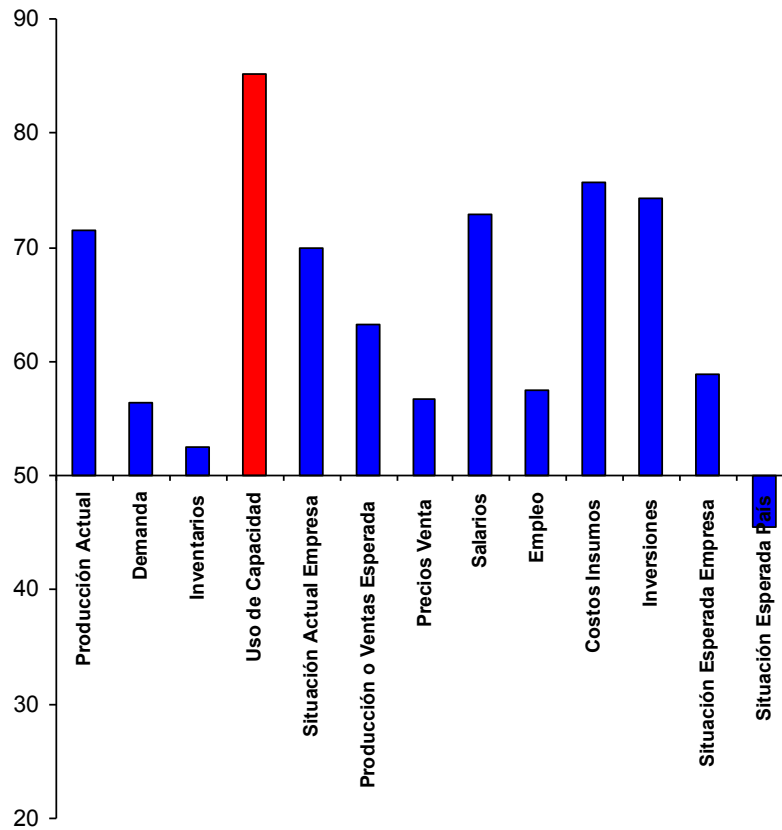


Figura 10. Indicadores Sectoriales por Concepto: Comparación Mes Año Anterior

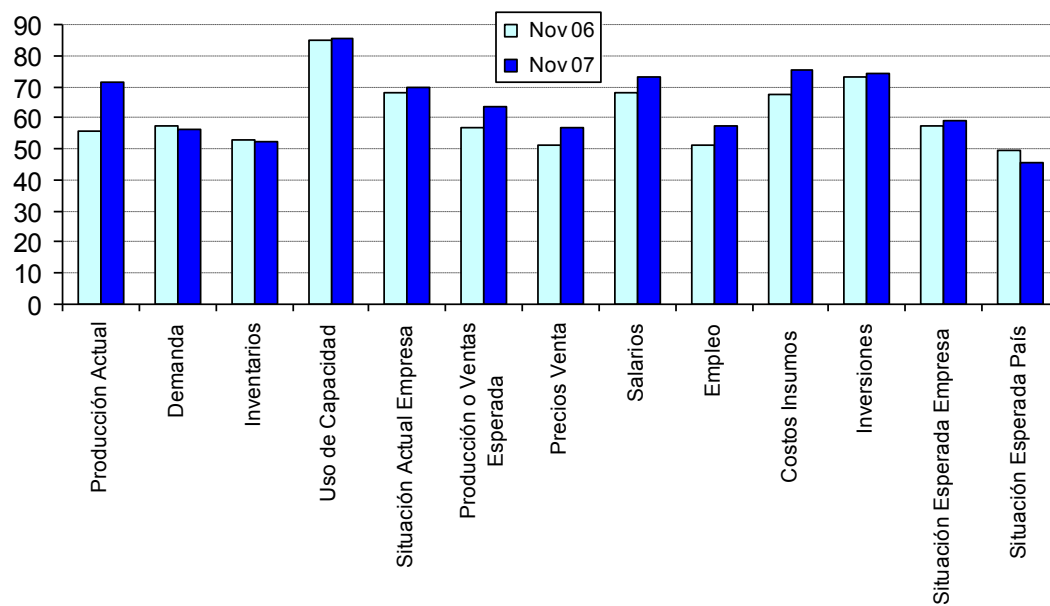
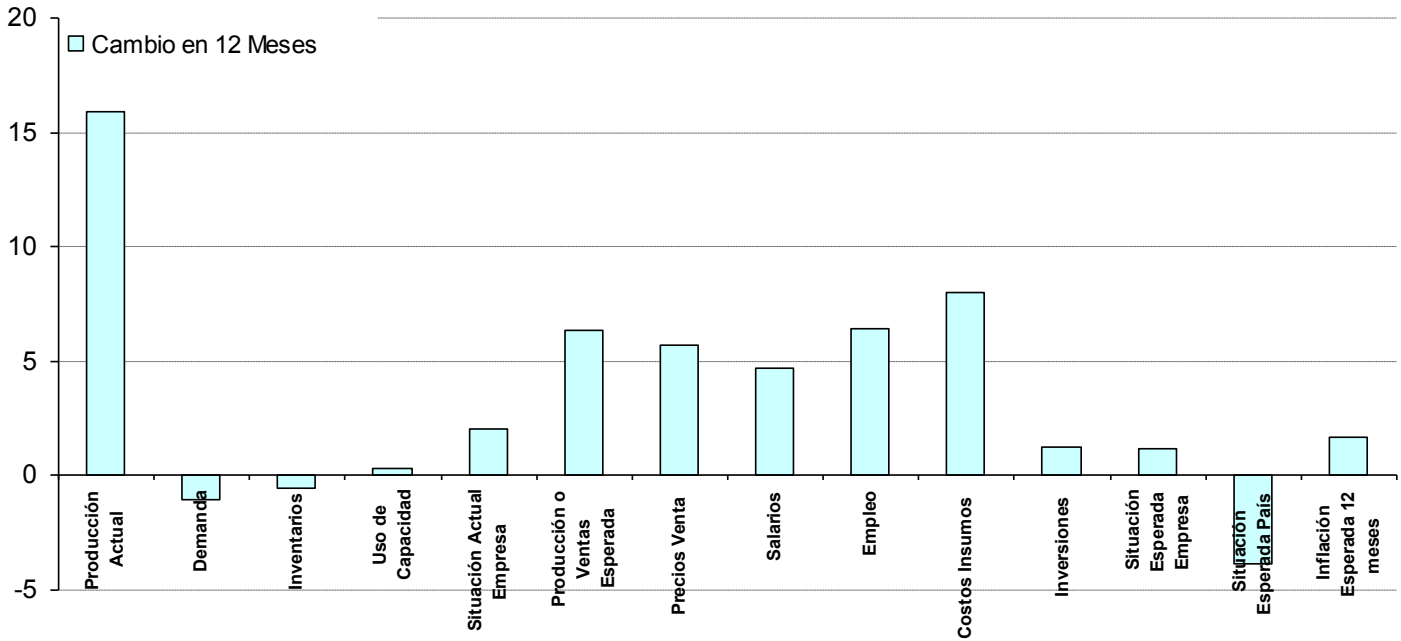


Figura 11. Indicadores Sectoriales por Concepto: Cambio en 12 Meses

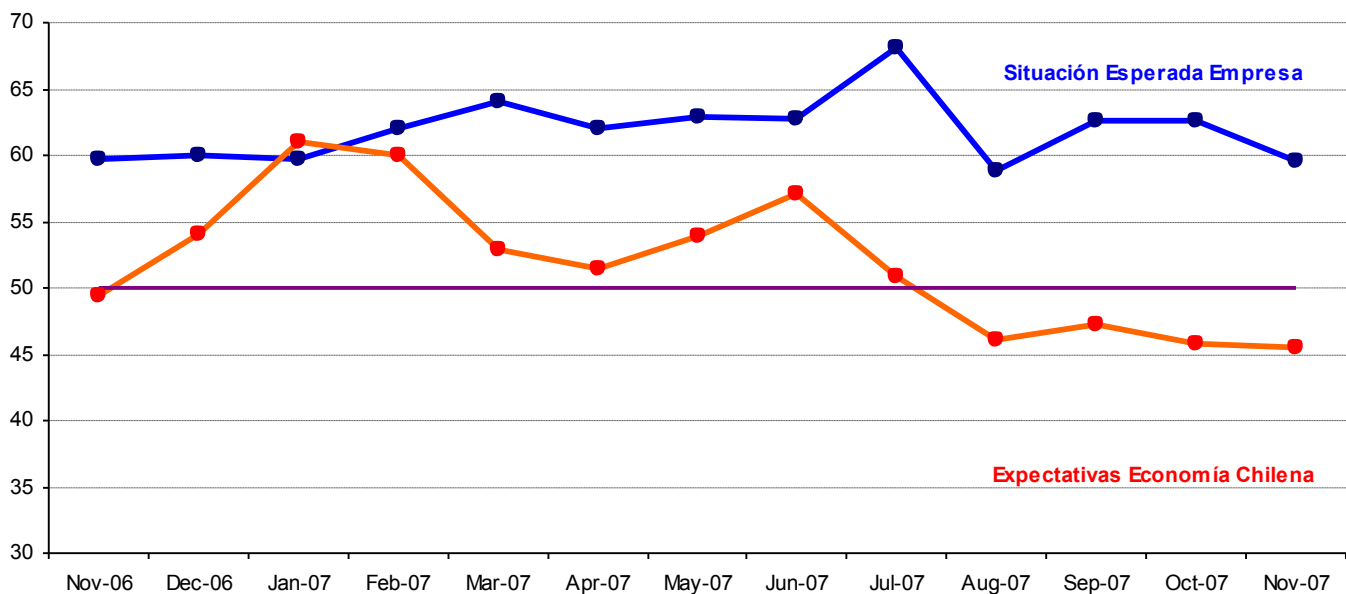


3.1 Expectativas de Situación Económica Chilena y Empresarial

Analizando la dinámica de los sub índices agregados para la situación esperada de la economía versus la situación esperada para las empresas, podemos ver una alta prociudad o correlación, visualizándose una dinámica a veces muy similar entre ambos índices (ver Figura 12).

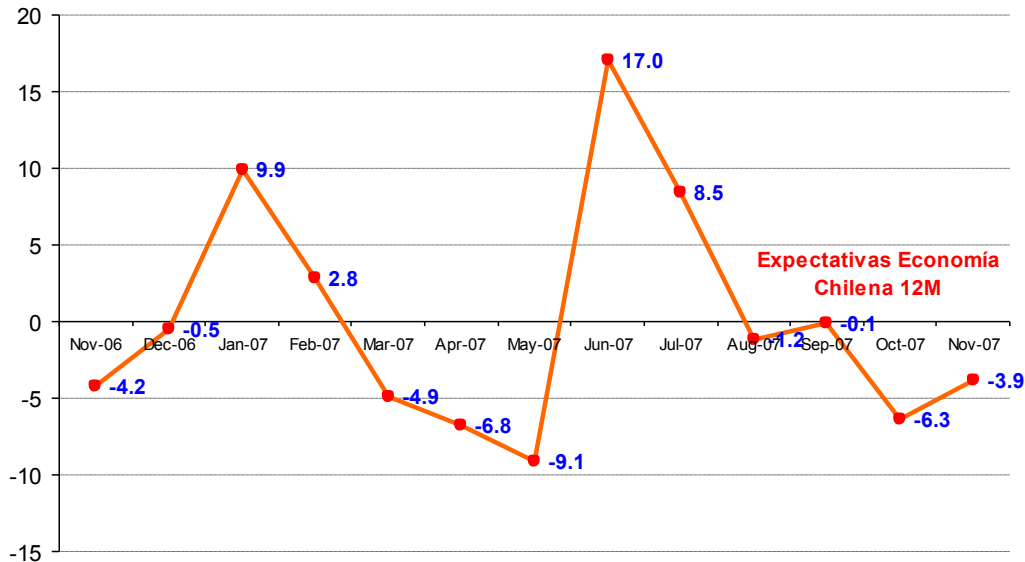
Las expectativas de la empresa básicamente se mantienen optimistas, mientras que la situación económica del país se mantiene pero en este caso a un nivel pesimista, incluso a un peor nivel que en el mes anterior.

Figura 12. Índice Expectativas de Economía Chilena y Situación Esperada de la Empresa



Analizando la evolución de las perspectivas económicas del país en tasas de variación en 12 meses (Figura 13), vemos el ajuste de las expectativas con una baja del índice de casi 4 puntos respecto de igual mes del año pasado.

Figura 13. Evolución Índice Expectativas de Economía Chilena (Variación en 12 Meses)

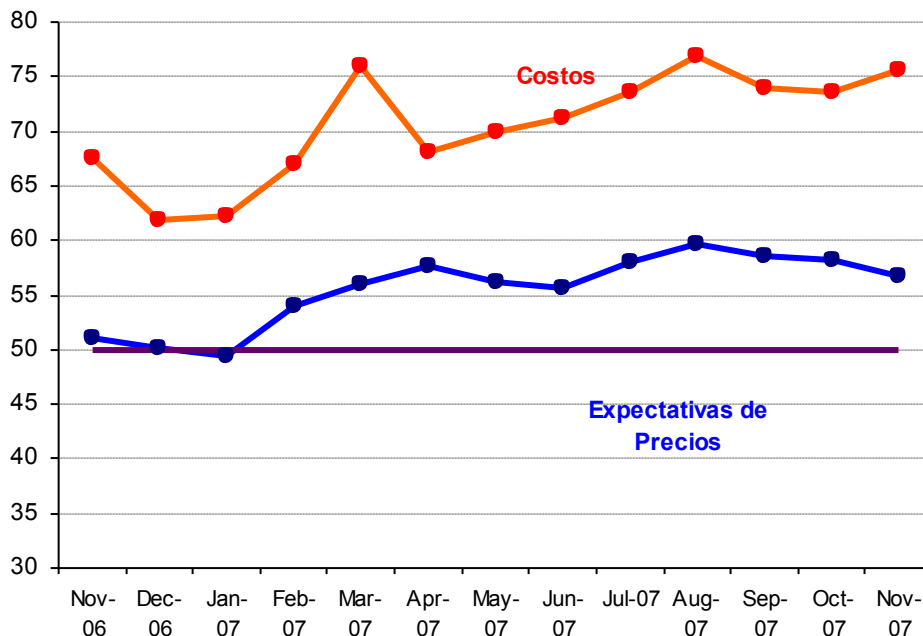


3.2 Encuesta de Costos e Inflación Esperada

Como una forma de evaluar la dinámica de la inflación esperada, la Figura 14 puede ser utilizada para monitorear estas presiones y para correlacionarlas con la pregunta de costos. Se observa cierta correlación positiva de ambos índices, sin embargo existe una diferencia permanente de nivel entre el sub índice de costos y el de precios siendo este último inferior en aproximadamente 18.8 puntos respecto del primero.

La observación de este mes muestra presiones de costos altas con mayor fuerza que el mes pasado. Respecto del índice de precios de ventas igualmente hay presiones al alza pero con menos fuerza que el mes pasado.

Figura 14. Índice de Precios y Costos

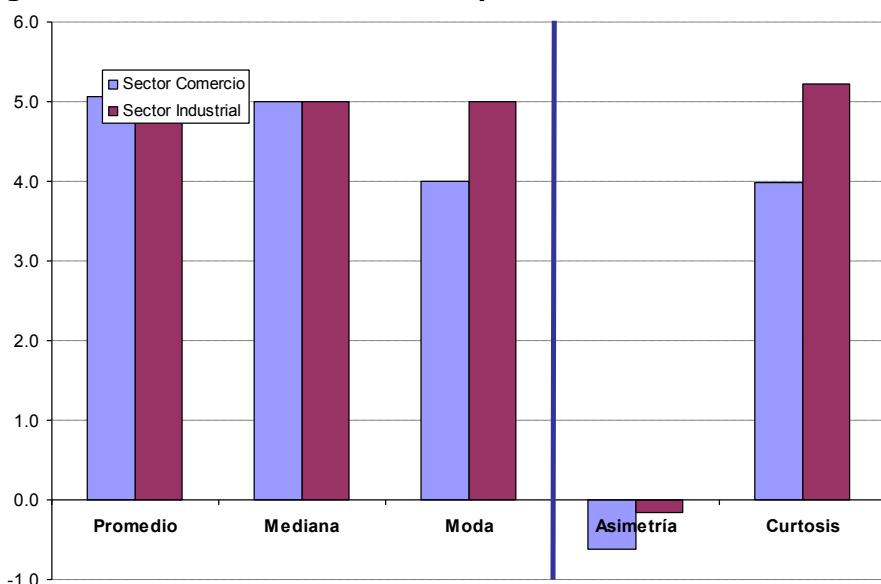


Inflación Esperada

Respecto de la pregunta correspondiente a las *expectativas de inflación para los próximos 12 meses*, de los resultados de la encuesta se observa cierta homogeneidad en la distribución estadística de los datos para ambos sectores aun cuando este mes se sigue observando una mayor curtosis en el sector industrial reflejándose un mayor nivel de dispersión de las proyecciones, indicador de un eventual mayor grado de incertidumbre o volatilidad de la inflación esperada. Lo contrario ocurre en el sector Comercio, que presenta una curtosis menor a la del mes anterior (3.99 versus 4.71).

Las expectativas de inflación para los 12 meses próximos en promedio esperadas para el sector comercio e industria alcanzaron a 5.06% y 5.23% respectivamente disminuyendo levemente respecto del mes pasado. La mediana de la inflación es similar en ambos sectores (5%), mientras que la moda inflacionaria es superior en el sector manufacturero (Figura 15 y cuadro 6). Ambos sectores presentan coeficientes de asimetría levemente negativos pero prácticamente nulos.

Figura 15. Estadísticos de la Inflación Esperada en 12 meses Sectoriales



Cuadro N°6. Análisis estadístico de la Inflación Esperada

Inflación Esperada 12 meses		
Estadístico	Sector	
	Comercio	Industrial
Promedio	5.06	5.23
Mediana	5.00	5.00
Moda	4.00	5.00
Asimetría	-0.61	-0.15
Curtosis	3.99	5.22

Muestra

Este mes la muestra alcanzó a 458 encuestados lo que corresponde al 75.1% de la muestra referencial.

Cuadro N°7 Base Muestral

Población			
Sector	BCCh	Encuestadas	%
Comercio	200	128	64.0%
Construcción	100	101	101.0%
Industria	300	220	73.3%
Minería	10	9	90.0%
Totales	610	458	75.1%