

Indicador Mensual de Confianza Empresarial | IMCE

Informe Diciembre 2007



Resumen Ejecutivo¹

El Indicador Mensual de Confianza Empresarial (IMCE) alcanzó este mes 54.94 puntos, bajando 0.1 puntos respecto del mes pasado y subiendo 1.82 puntos respecto al año pasado. Todos los indicadores sectoriales suben respecto del mes anterior, excepto Minería que baja 4.5 puntos.

	Comercio	Construcción	Industria	Minería	IMCE
Nov-03	65.92	41.91	53.01	65.08	56.50
Dec-03	64.73	55.28	51.50	68.79	58.80
Jan-04	65.83	53.49	57.05	73.42	61.70
Feb-04	67.52	51.88	57.10	77.64	62.64
Mar-04	65.06	53.03	57.77	75.84	62.15
Apr-04	65.42	51.02	55.72	66.00	59.24
May-04	62.66	51.10	53.61	70.46	58.61
Jun-04	63.47	51.59	53.48	77.90	60.26
Jul-04	62.84	55.63	55.62	56.21	57.55
Aug-04	63.11	57.87	55.07	74.47	61.28
Sep-04	63.50	64.29	56.68	73.84	63.04
Oct-04	64.51	66.87	54.92	60.43	60.58
Nov-04	64.94	69.87	53.17	67.49	61.92
Dec-04	64.94	72.06	53.03	64.98	61.80
Jan-05	67.31	67.13	56.81	65.48	63.00
Feb-05	66.55	64.90	56.84	76.18	64.43
Mar-05	65.71	64.96	56.09	62.52	61.37
Apr-05	65.15	64.32	54.74	55.05	59.19
May-05	63.85	62.39	51.33	64.55	59.02
Jun-05	62.24	63.54	53.14	65.62	59.71
Jul-05	60.75	59.60	52.61	82.88	61.66
Aug-05	62.33	67.04	53.14	76.88	62.50
Sep-05	63.40	62.84	55.73	77.04	63.00
Oct-05	62.85	61.47	54.65	77.95	62.37
Nov-05	62.16	60.00	54.23	64.82	59.29
Dec-05	60.68	59.43	53.00	67.39	58.84
Jan-06	61.18	58.01	53.17	52.88	56.03
Feb-06	61.85	60.56	56.78	75.96	62.37
Mar-06	62.50	58.71	56.64	63.72	59.84
Apr-06	62.90	57.87	54.65	60.23	58.38
May-06	60.49	57.96	52.44	59.32	56.79
Jun-06	56.69	51.13	48.92	52.39	51.94
Jul-06	56.55	49.12	50.95	59.46	53.63
Aug-06	60.56	50.21	48.79	71.70	56.35
Sep-06	59.02	49.01	51.54	58.27	54.23
Oct-06	58.95	51.30	51.23	57.60	54.39
Nov-06	58.44	51.75	51.12	54.76	53.77
Dec-06	58.11	53.50	49.64	52.99	53.12
Jan-07	62.35	51.70	53.36	50.08	54.70
Feb-07	62.74	55.88	54.05	61.16	57.92
Mar-07	61.40	55.45	53.50	70.02	58.97
Apr-07	60.90	53.50	50.84	54.79	54.62
May-07	62.31	54.46	50.58	59.24	55.89
Jun-07	63.08	59.11	52.04	55.03	56.69
Jul-07	60.87	57.88	51.37	58.53	56.32
Aug-07	57.58	56.84	51.48	57.38	55.12
Sep-07	59.07	58.33	54.57	76.06	60.45
Oct-07	57.36	56.60	54.23	70.05	58.44
Nov-07	57.81	53.96	50.98	60.43	55.04
Dec-07	58.81	55.47	51.58	55.92	54.94

Minería es el sector más dinámico respecto del mes anterior bajando 4.5 puntos, mientras que Construcción, Comercio e Industria Manufacturera, suben respecto la encuesta de noviembre en 1.51, 1.0 y 0.59 puntos respectivamente. Respecto del mismo mes del año pasado, todos los sectores mejoran sus indicadores. A nivel de sub índices, se presenta una leve caída en los índices de costos y un incremento de los precios de los productos vendidos, acorde con el incremento en la inflación esperada que se observa en la encuesta de este mes. La expectativa sobre el desempeño de la economía chilena sigue bajo el umbral de neutralidad, reflejando un pesimismo que se revela desde el mes de agosto de este año.

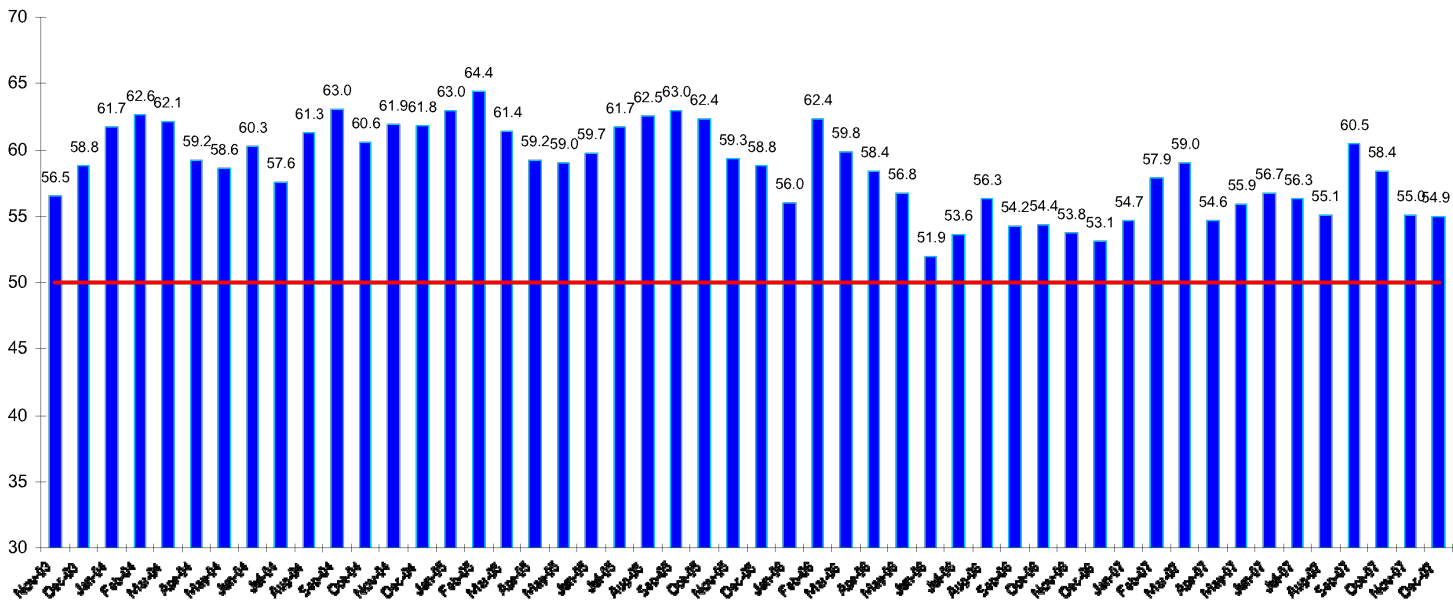
Respecto de la inflación esperada se ve un alza respecto del mes pasado: la moda se ubica en 5% para ambos sectores encuestados (Comercio e Industria), y hay un alza en ambas medianas para ubicarse en el rango del 5.0%-5.4%. No se presentan niveles de asimetría ni curtosis significativas.

¹ La composición específica de todos los indicadores de confianza que aquí se comentan se encuentra en el Anexo Técnico disponible en www.icare.d y www.uai.cl.

1 Evolución del IMCE

El Indicador Mensual de Confianza Empresarial alcanzó un valor de 54.9 puntos, bajando 0.1 puntos respecto al mes anterior (figuras 1a-1d) y subiendo 1.82 puntos respecto a igual mes del año pasado. Este indicador se posiciona por sobre el umbral neutro de 50 puntos indicando expectativas económicas optimistas para los siguientes tres a seis meses, aunque con menos fuerza que los meses anteriores.

Figura 1a.
Evolución del IMCE



Si revisamos la dinámica del IMCE excluyendo al sector Minería (Figura 1b, "IMCE sin Minería") se observa que el índice IMCE sin Minería mejora respecto del mes anterior mientras que el IMCE Global presenta una leve baja, producto del aporte negativo al indicador de parte del sector Minería. En todo caso ambos indicadores están en niveles por sobre el umbral de neutralidad, sin embargo aun se mantiene la característica de que el IMCE Global supera en magnitud al indicador una vez que se excluye el sector minero.

Figura 1b.
Evolución del IMCE Global versus IMCE sin Minería

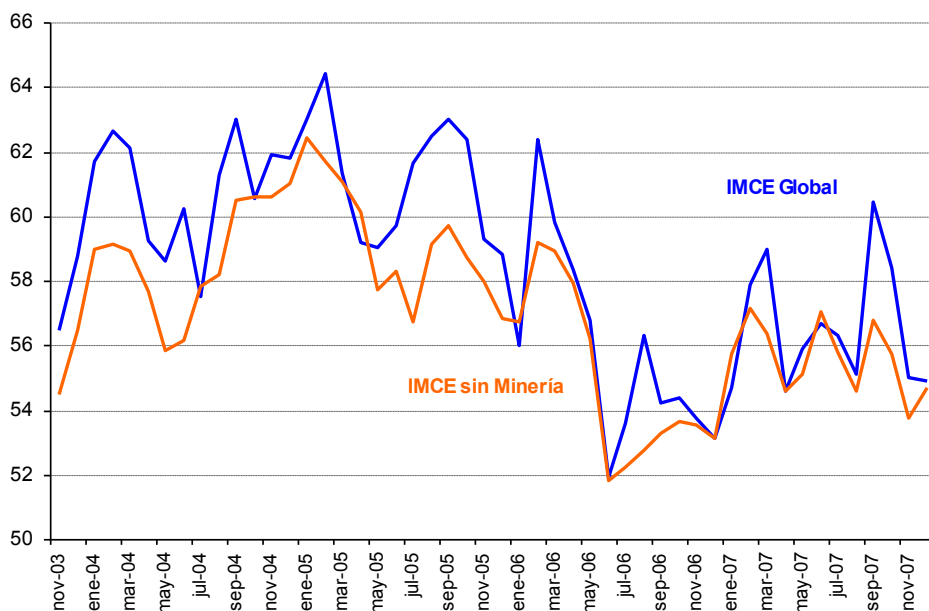


Figura 1c.
Evolución de IMCE en 12 Meses y Velocidad medida por su Media Móvil de tres Meses

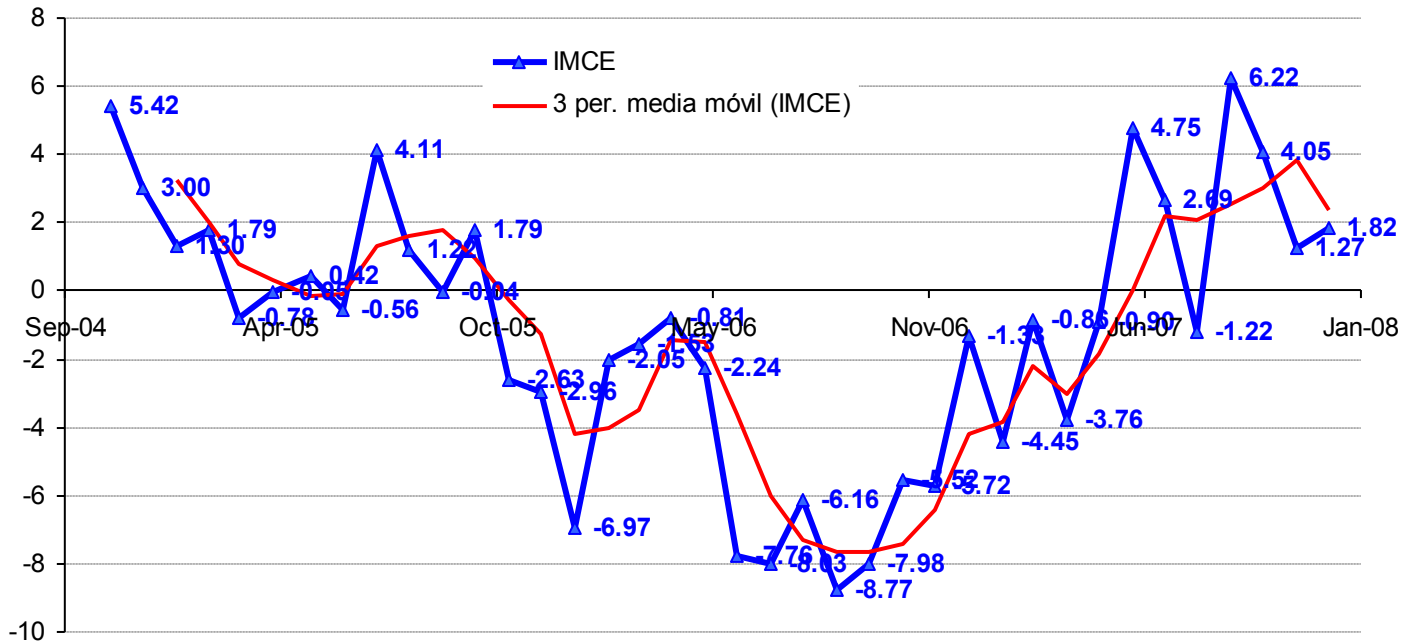
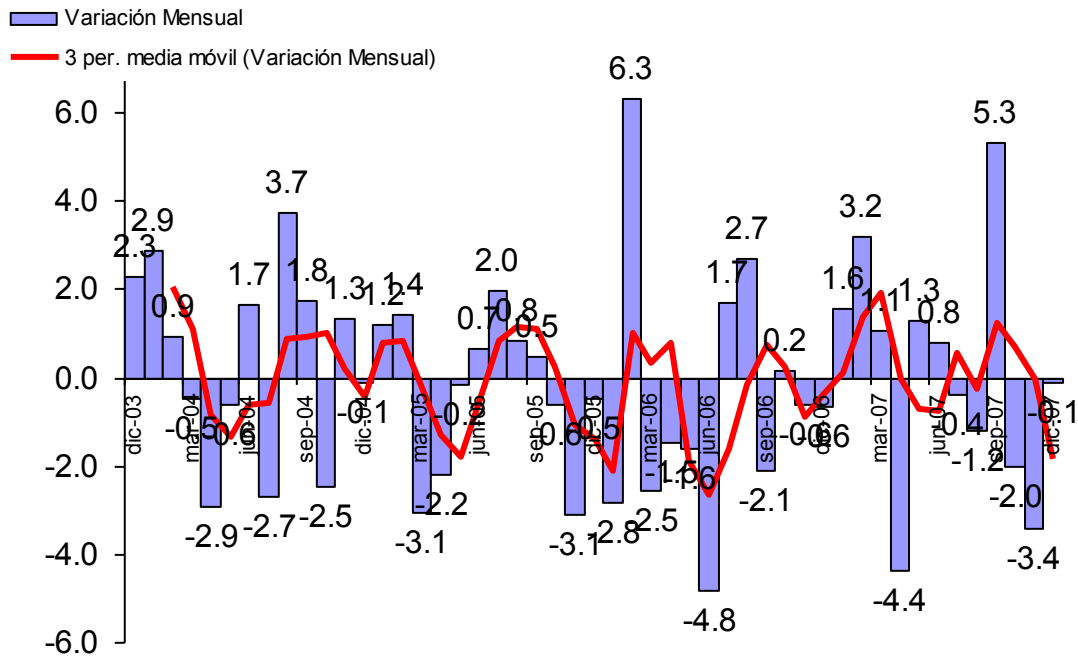


Figura 1d.
Evolución de IMCE en 1 Mes y Velocidad medida por su Media Móvil de tres Meses



2 Evolución por Sectores de Actividad

Los indicadores sectoriales se presentan en las figuras 2a y 2b (resultados de las variables individuales en los cuadros 1 al 4). Todos ellos reportan una situación optimista en materia de expectativas, donde solo Industria permanece en una vecindad levemente superior al umbral de neutralidad con 51.58 puntos. Comercio y Construcción presentan índices de difusión optimistas, aunque este último sector presenta un nivel promedio del IMCE sectorial inferior. Por su parte Minería lidera presenta una supremacía en su indicador sectorial promedio, pero también reporta la mayor volatilidad.

Figura 2a.
Evolución de los Indicadores Sectoriales

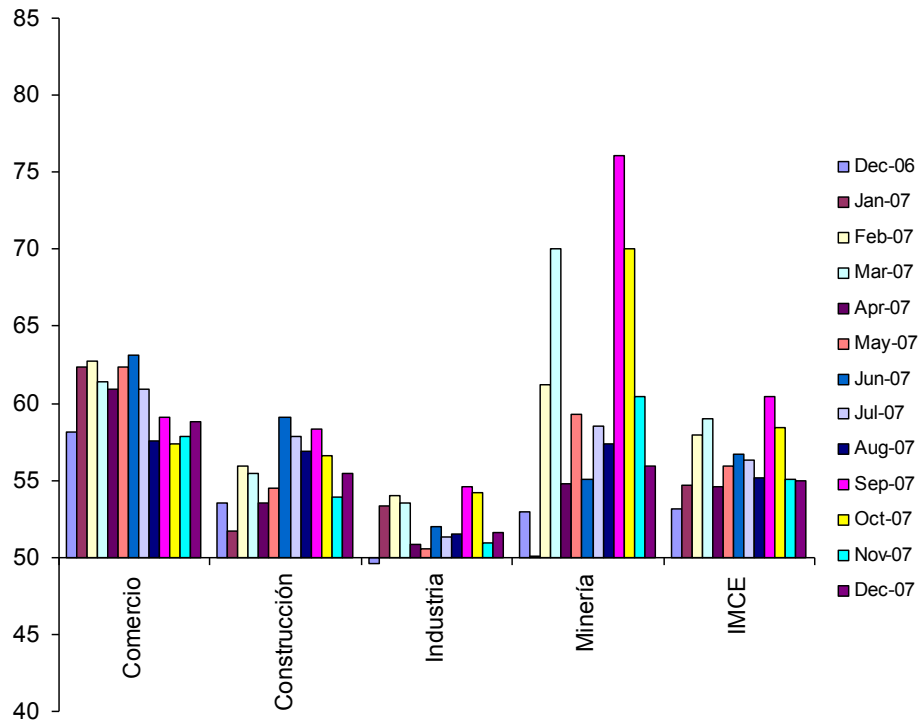
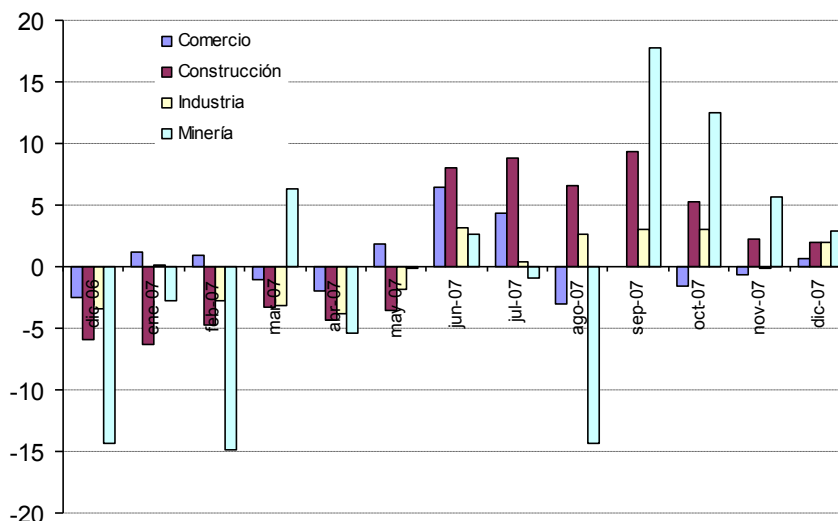


Figura 2b.
Evolución de los Indicadores Sectoriales en 12 Meses



2.1 Comercio

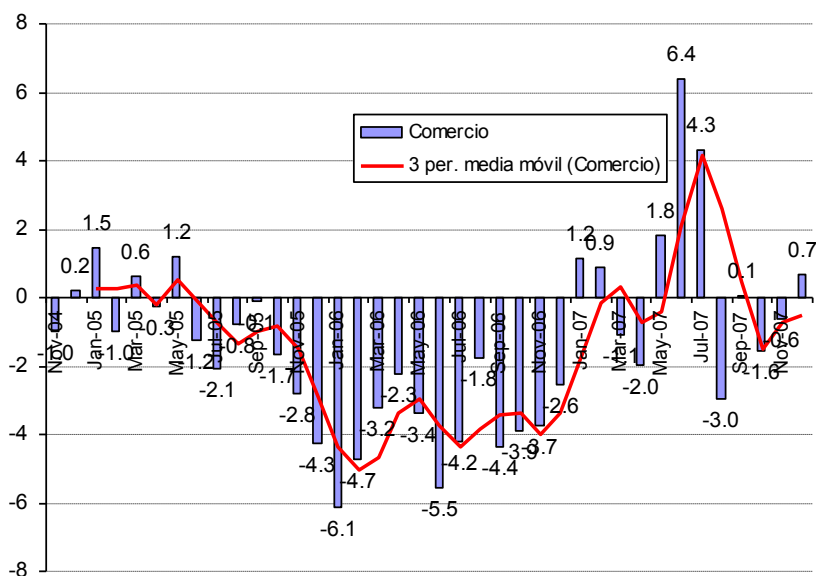
El sector comercio mantiene su optimismo respecto del mes pasado, presentando un alza de 1 punto en su indicador global y un incremento de 0.7 puntos respecto de igual mes del año pasado. El indicador de difusión alcanzó 58.81 puntos lo cual se explica por un alza en los sub índices para la situación actual y esperada de la empresa, que compensó el alza en el índice de inventarios.

Las ventas esperadas así como el índice de inversiones siguen optimistas pero con menos fuerza que el mismo mes del año anterior. En materia de costos el sector es menos pesimista que el mes anterior, pero aun muy alto en comparación al mismo del año pasado. La situación financiera de la empresa se espera mejore pero con menos fuerza que el año pasado. La situación económica esperada del país se ve pesimista con un índice de 48 puntos, empeorando el índice respecto del año pasado en 10 puntos aunque mejorando en 5 puntos respecto del mes anterior. EL sector anticipa una expansión leve del empleo, pero con menor fuerza que el mes pasado.

Cuadro N°1 Indicador de Difusión Sectorial: Comercio

Pregunta	Comercio														Variación	
	Nov-06	Dec-06	Jan-07	Feb-07	Mar-07	Apr-07	May-07	Jun-07	Jul-07	Aug-07	Sep-07	Oct-07	Nov-07	Dec-07	Mes	12 Meses
Situación Actual																
Inventarios	56.1	57.7	55.6	53.9	54.1	53.0	50.7	51.5	52.2	55.7	53.7	53.9	52.7	54.1	1.3	-3.6
Demanda	62.8	64.0	48.1	49.3	70.3	49.6	59.7	57.3	55.1	58.7	52.2	64.3	60.9	61.8	0.9	-2.2
Situación General de la Empresa	63.8	66.7	73.3	70.0	69.9	69.9	69.0	71.5	65.2	65.5	65.8	62.0	63.7	65.0	1.4	-1.6
Expectativas																
Precios	51.9	51.7	55.2	61.4	57.9	57.9	57.5	58.8	58.7	62.5	60.7	58.1	61.7	60.2	-1.6	8.5
Costos	58.3	59.3	63.7	65.7	65.4	65.8	64.6	67.7	67.0	71.2	68.8	69.4	73.0	70.3	-2.7	11.0
Empleo	55.4	58.7	55.2	55.7	54.9	56.8	54.1	56.9	51.8	54.2	58.1	56.2	57.4	55.7	-1.7	-3.0
Inversiones	66.0	64.7	64.8	67.1	62.8	61.7	63.4	62.7	60.9	61.7	64.3	61.2	60.5	61.8	1.2	-2.9
Situación Económica Global del País	52.6	58.0	57.0	61.8	52.6	54.1	58.6	56.9	51.4	41.7	44.5	41.1	43.0	48.0	5.0	-10.0
Situación General del Negocio	67.6	65.3	69.3	72.1	68.4	65.8	68.7	69.2	69.6	62.9	65.1	64.0	62.5	65.4	2.9	0.1
Ventas	68.9	53.3	56.3	69.3	66.9	60.9	63.1	60.0	64.9	62.9	71.3	69.8	65.6	55.3	-10.3	2.0
Situación Financiera Empresa	66.0	64.3	60.0	65.7	64.7	66.9	63.4	60.8	60.1	59.5	59.9	56.2	57.0	59.8	2.7	-4.6
Inflación Esperada 12 meses	3.1	3.0	3.0	3.0	3.0	3.0	3.0	3.2	3.9	4.0	4.5	5.0	5.0	5.4	0.4	2.4
Índice de Difusión Sectorial	58.44	58.11	62.35	62.74	61.40	60.90	62.31	63.08	60.87	57.58	59.07	57.36	57.81	58.81	1.0	0.7

Figura 3. Variación % respecto igual mes del año anterior: Sector Comercio



2.2 Construcción

El indicador sectorial se ubicó en 55.47 puntos, alcanzando nuevamente un nivel por sobre del umbral de neutralidad, incrementándose en 1.5 puntos respecto del mes pasado y en 2.0 puntos respecto del año pasado.

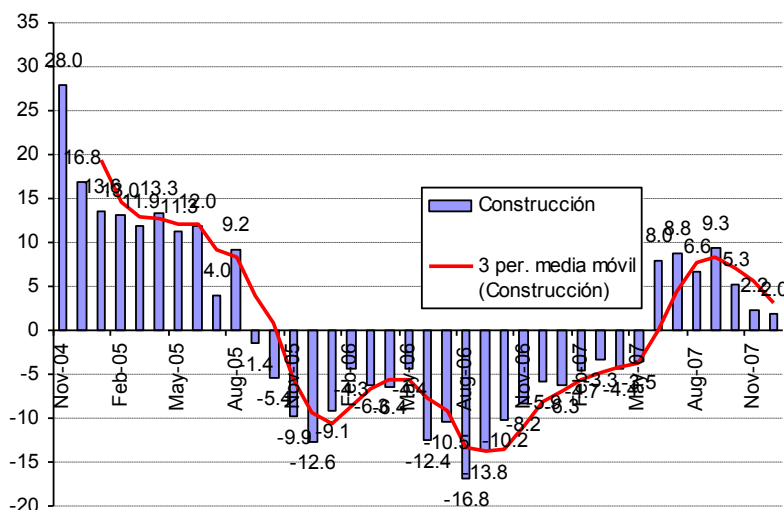
El indicador de costos de producción sigue alto (83.9) y creciendo respecto del mes, y el año anterior. Las presiones salariales siguen al alza (72.4), mientras que la situación financiera de la empresa baja su nivel de optimismo a un nivel de 55.2 puntos, inferior en 0.7 puntos respecto del mes pasado. El sector espera que la economía presente signos de mucha menor actividad, presentándose una baja de 13.3 puntos respecto del año

pasado (muy similar a la dinámica observada desde el mes de agosto), situando al indicador en 39.1, indicando claramente en una situación de malas expectativas sectoriales respecto de la economía chilena. La dinámica del promedio móvil de tres meses indicaría que en los meses siguientes el sector entraría en un ambiente de neutralidad y posiblemente de ligero pesimismo sectorial.

Cuadro N°2 Indicador de Difusión Sectorial: Construcción

Pregunta	Construcción														Variación	
	Nov-06	Dec-06	Jan-07	Feb-07	Mar-07	Apr-07	May-07	Jun-07	Jul-07	Aug-07	Sep-07	Oct-07	Nov-07	Dec-07	Mes	12 Meses
Situación Actual																
Demanda	48.2	49.5	45.6	50.5	53.5	50.5	50.5	54.2	55.4	51.9	55.6	51.4	50.0	53.6	3.6	4.1
Nivel de Actividad (3 meses)	49.1	50.0	51.5	52.5	50.5	48.6	50.5	50.0	54.1	54.2	53.7	55.7	53.5	51.6	-1.9	1.6
Situación General de la Empresa	61.4	59.3	57.3	58.3	58.9	55.6	55.9	58.4	62.6	57.1	60.6	59.4	61.4	60.9	-0.4	1.6
Expectativas																
Precios	57.5	52.3	54.9	58.3	61.4	62.1	61.9	61.2	66.7	64.6	60.6	66.0	61.9	65.1	3.2	12.8
Costos	64.9	67.8	70.4	70.1	73.3	76.2	76.7	79.0	86.5	85.8	82.9	83.5	82.2	83.9	1.7	16.1
Salarios	61.0	64.0	63.6	67.2	65.3	62.6	60.9	65.9	70.3	69.3	71.8	70.8	71.8	72.4	0.6	8.4
Empleo	55.3	57.5	57.8	61.3	57.4	56.5	58.4	64.0	60.4	61.8	61.1	61.8	57.9	57.3	-0.6	-0.2
Situación Económica Global del País	47.8	52.3	52.9	52.5	51.5	49.1	52.5	57.0	52.3	37.3	40.3	38.7	37.1	39.1	1.9	-13.3
Situación Financiera Empresa	55.7	57.0	59.7	60.8	60.9	56.5	59.4	59.8	58.6	54.7	56.9	60.8	55.9	55.2	-0.7	-1.8
Índice de Difusión Sectorial	51.75	53.50	51.70	55.88	55.45	53.50	54.46	59.11	57.88	56.84	58.33	56.60	53.96	55.47	1.5	2.0

Figura 4. Variación % respecto igual mes del año anterior: Sector Construcción



2.3 Industria Manufacturera

El sector manufacturero presenta un índice para este mes de 51.58 puntos, superior en 0.6 puntos respecto al nivel observado en la encuesta del mes pasado y también superior en 1.9 puntos respecto del año pasado. Este índice sectorial permanece en la vecindad de la situación de neutralidad sobre el desarrollo económico sectorial y presenta una marcada estabilidad en sus perspectivas, con una medida de dispersión de casi 7 puntos, siendo entonces posible decir que estadísticamente el indicador se ubica en el nivel de neutralidad.

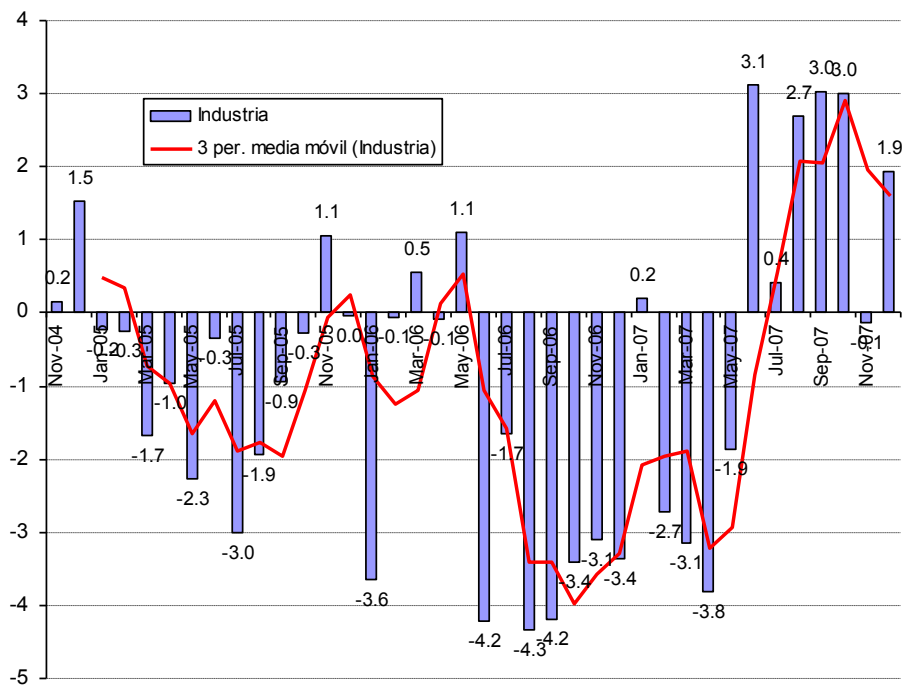
La producción actual se presenta casi neutral respecto del mes anterior (52.4) y el nivel de los inventarios esta levemente por sobre el nivel adecuado (52.6), mientras que la demanda actual es levemente mayor a la demanda que enfrentó el sector el mes pasado (53.8).

La producción esperada se acerca a su nivel de neutralidad, pero sigue levemente expansiva aunque. Las presiones salariales siguen al alza (63.0), al igual que los costos de producción (81.8), ambos mayores respecto del mes y del año pasado. El empleo esta ligeramente por debajo del umbral siendo ligeramente contractivo hacia el futuro. La situación económica del país se ve negativa con 40.0 puntos, una cifra que sigue cayendo, aun cuando se tienen expectativas optimistas respecto de lo que le ocurrirá al sector en los próximos meses (60.9). Los encuestados presentan un alza en el nivel de inflación esperada, llegando a una mediana de 5%, superior en 1.8 puntos porcentuales respecto del mismo mes del año pasado.

Cuadro N°3 Indicador de Difusión Sectorial: Industria Manufacturera

Pregunta	Industria Manufacturera														Variación	
	Nov-06	Dec-06	Jan-07	Feb-07	Mar-07	Apr-07	May-07	Jun-07	Jul-07	Aug-07	Sep-07	Oct-07	Nov-07	Dec-07	Mes	12 Meses
Situación Actual																
Producción	61.9	58.5	52.6	49.0	64.5	49.3	51.3	52.7	52.3	58.1	48.6	65.4	60.0	52.4	-7.6	-6.1
Inventarios	52.6	53.5	51.8	53.6	50.2	53.0	51.3	51.4	53.7	52.8	52.1	52.9	54.5	52.6	-1.9	-0.9
Demanda	48.4	49.1	47.1	49.8	50.7	49.1	47.2	46.8	42.9	43.9	45.9	49.5	50.7	53.8	3.1	4.7
Uso de Capacidad	74.0	74.2	73.4	72.8	75.0	75.5	73.3	72.7	71.5	71.5	71.2	73.9	75.2	76.3	1.1	2.1
Situación General de la Empresa	54.3	55.4	56.6	55.0	55.1	57.8	54.8	54.8	52.7	50.8	52.3	51.7	55.7	52.8	-2.8	-2.6
Expectativas																
Producción	57.5	53.3	64.7	66.0	60.0	56.5	55.9	60.6	64.8	63.3	69.9	66.1	56.8	53.6	-3.3	0.3
Precios	49.6	50.9	50.7	54.5	57.9	59.0	57.9	55.2	55.9	63.1	61.4	60.2	60.0	63.0	3.0	12.2
Salarios	63.8	63.0	64.0	59.8	61.0	61.1	59.0	60.9	62.1	64.8	65.8	67.8	69.5	70.1	0.6	7.1
Costos	64.6	64.8	66.9	68.6	73.6	75.1	74.0	72.9	76.3	82.4	78.8	76.3	79.3	81.8	2.4	17.0
Empleo	51.8	51.3	54.8	51.4	50.0	46.5	46.5	49.1	51.1	51.1	50.2	54.9	52.5	49.3	-3.2	-2.0
Inversiones	63.2	63.5	70.6	66.7	69.2	63.8	65.9	64.7	64.6	64.6	66.2	64.4	62.3	61.8	-0.4	-1.6
Situación Económica Global del País	51.8	57.8	59.9	56.0	52.6	55.8	57.9	59.0	53.4	49.2	45.9	43.4	43.6	40.0	-3.6	-17.8
Situación General del Negocio	62.1	63.5	64.5	63.8	63.8	62.2	62.7	64.9	64.2	64.2	63.9	64.9	59.8	60.9	1.1	-2.6
Inflación Esperada 12 meses	3.5	3.2	3.0	3.0	3.0	3.0	3.0	3.1	4.0	4.5	4.5	5.4	5.0	5.0	0.0	1.8
Indice de Difusión Sectorial	51.12	49.64	53.36	54.05	53.50	50.84	50.58	52.04	51.37	51.48	54.57	54.23	50.98	51.58	0.6	1.9

Figura 5. Variación % respecto igual mes del año anterior: Sector Industrial



2.3.1 Análisis Uso de Capacidad Instalada de la Industria Manufacturera

El uso de capacidad instalada es un indicador importante al momento de evaluar la capacidad de respuesta del sector frente a shocks de demanda, de manera que se puede determinar la capacidad ociosa existente y, por ende, las posibilidades de alzas de precios que las empresas puedan implementar como manera de enfrentar mayores ventas.

El uso de la capacidad instalada del sector se incrementó respecto del mes pasado en 1.1 puntos porcentuales, y controlando por estacionalidad el incremento alcanzó a 2.1 puntos (respecto del año pasado), alcanzando actualmente un uso promedio del 76.3% con una mediana de 80% y moda de 90%. Al efectuar un análisis estadístico por decil de la capacidad instalada, se observa que el 10% de las firmas tiene menos del 50% de su capacidad instalada ociosa y que el 10% superior tiene más de un 98% de uso.

Figura 6a. Uso de Capacidad Instalada y Promedio Móvil (3 Meses)

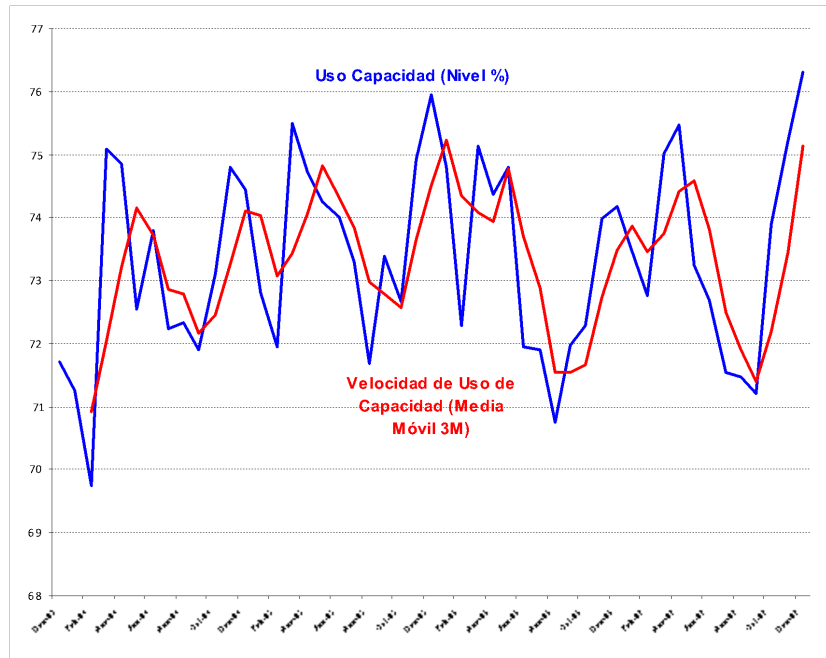
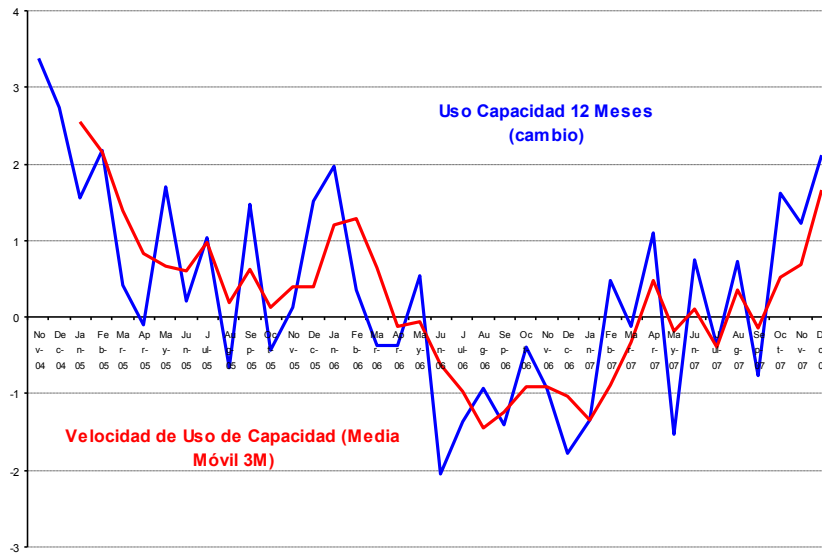


Figura 6b. Uso de Capacidad Instalada y Promedio Móvil (variación 12 Meses)



2.4 Minería

Para el sector minero la evolución de los sub índices de demanda y producción de cobre han presentado un nivel alto de volatilidad, lo cual se traduce en un incremento en la dispersión del indicador IMCE. Este mes los encuestados piensan que el precio de sus productos tenderán levemente a disminuir presentando un subíndice de 47.3 puntos, casi en la vecindad de la estabilidad de precios para los próximos meses.

El sub índice de producción actual se incrementó en 2.3 puntos para alcanzar un nivel de 85.1 puntos. Por su parte el sub índice de inventarios presentó un índice de 50.2 que se entiende como volumen de inventarios adecuado, lo cual ha sido la tónica para el sector administrando eficientemente sus inventarios. El índice de demanda que enfrentó el sector presentó un nivel de 61.6 puntos bajando 2.5 puntos respecto del mes pasado y cayendo 4.0 puntos respecto al año pasado. La situación general de la empresa es muy buena con un índice de 90.1 puntos mientras que el sector sigue trabajando a alta capacidad con un 95.4% de uso de capacidad

instalada, cifra levemente superior a la del mes pasado, pero inferior a la observada el mismo mes del año pasado.

En la sub sección de expectativas, observamos que la producción esperada para los próximos meses cae 11 puntos con un indicador de 56.4 puntos, pero presentando una alza de 9.5 puntos respecto del año pasado, lo cual puede explicarse por el alto nivel de inversiones que consistentemente ha venido planificando el sector. La expectativa de costos de insumo presenta un índice de 63.9 puntos con una variación de -4.0 puntos respecto al mes anterior y se ha incrementado en 8.2 puntos en relación a igual mes del año pasado. El índice de difusión para los salarios esperados sube 1.8 puntos para alcanzar un índice expansivo de 79.1 puntos. Las inversiones planeadas son expansivas con un índice de 73 puntos, lo cual es inferior al promedio observado para los previos 12 meses en donde se alcanzó el sector presentó un nivel de inversiones de 87 puntos. El índice que representa la situación general esperada de las empresas del sector minero se presenta optimista, con un nivel de 55.92 puntos. La dinámica de las expectativas que espera el sector para la economía Chilena se presenta optimista con 61.6 puntos, contra restando así las visiones pesimistas que presentan los otros tres sectores encuestados.

Cuadro N°4 Indicador de Difusión Sectorial: Minería

Pregunta	Minería														Variación	
	Nov-06	Dec-06	Jan-07	Feb-07	Mar-07	Apr-07	May-07	Jun-07	Jul-07	Aug-07	Sep-07	Oct-07	Nov-07	Dec-07	Mes	12 Meses
Situación Actual																
Producción	49.1	59.1	46.9	52.0	46.2	49.2	59.8	46.4	49.7	53.8	79.0	87.9	82.8	85.1	2.3	26.0
Inventarios	50.4	53.5	52.5	48.2	46.8	50.0	50.0	51.0	47.6	50.9	50.0	50.0	50.2	50.2	0.0	-3.3
Demanda	70.4	65.6	63.1	60.3	91.8	56.4	65.0	65.5	64.5	66.9	91.5	91.2	64.1	61.6	-2.5	-4.0
Uso de Capacidad	95.8	97.7	94.5	91.1	96.0	96.2	96.7	95.9	93.5	95.2	95.7	96.0	95.3	95.4	0.1	-2.3
Situación General de la Empresa	92.1	89.3	89.3	88.9	88.6	90.2	94.3	93.8	67.9	68.5	95.6	96.7	99.0	90.1	-8.9	0.8
Expectativas																
Producción	44.3	46.9	39.7	71.4	65.1	58.0	62.7	50.5	58.7	56.2	86.7	69.0	67.5	56.4	-11.0	9.5
Precios	45.3	45.6	36.6	41.4	46.8	51.6	47.5	47.6	50.5	48.2	51.6	48.7	43.5	47.3	3.8	1.7
Costos	82.5	55.8	47.9	63.6	91.5	55.1	64.4	65.1	64.7	68.3	65.2	65.1	67.9	63.9	-4.0	8.2
Salarios	79.6	82.8	57.9	51.5	57.5	92.4	53.5	81.0	90.2	56.2	80.6	84.6	77.3	79.1	1.8	-3.7
Empleo	41.9	54.2	51.5	50.0	50.0	50.0	78.7	78.2	62.7	82.5	59.4	64.1	62.3	66.8	4.5	12.6
Inversiones	89.7	66.1	73.4	91.7	82.6	85.9	88.9	65.1	96.0	92.4	99.5	99.5	100.0	73.0	-27.0	6.9
Situación General de la Empresa	46.8	49.6	45.1	47.7	62.6	58.6	60.2	58.9	88.0	52.7	67.5	66.9	62.5	67.3	4.8	17.7
Situación Económica Global del País	45.5	48.2	74.3	69.9	54.6	46.6	46.5	55.5	46.6	56.1	58.3	59.8	58.4	61.6	3.2	13.4
Indice de Difusión Sectorial	54.76	52.99	50.08	61.16	70.02	54.79	59.24	55.03	58.53	57.38	76.06	70.05	60.43	55.92	-4.5	2.9

Figura 7. Variación % respecto igual mes del año anterior: Sector Minería

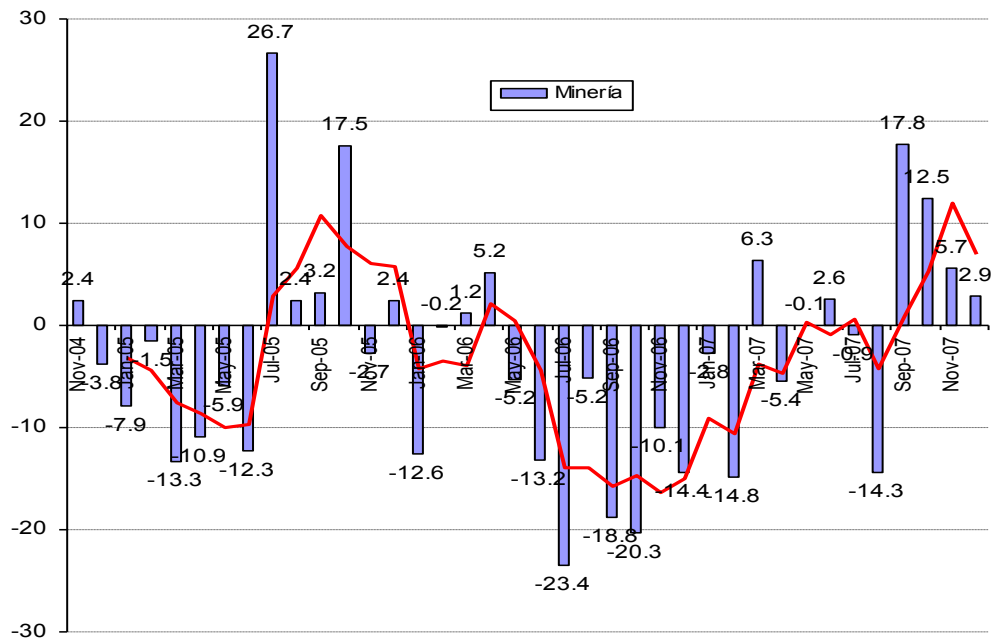
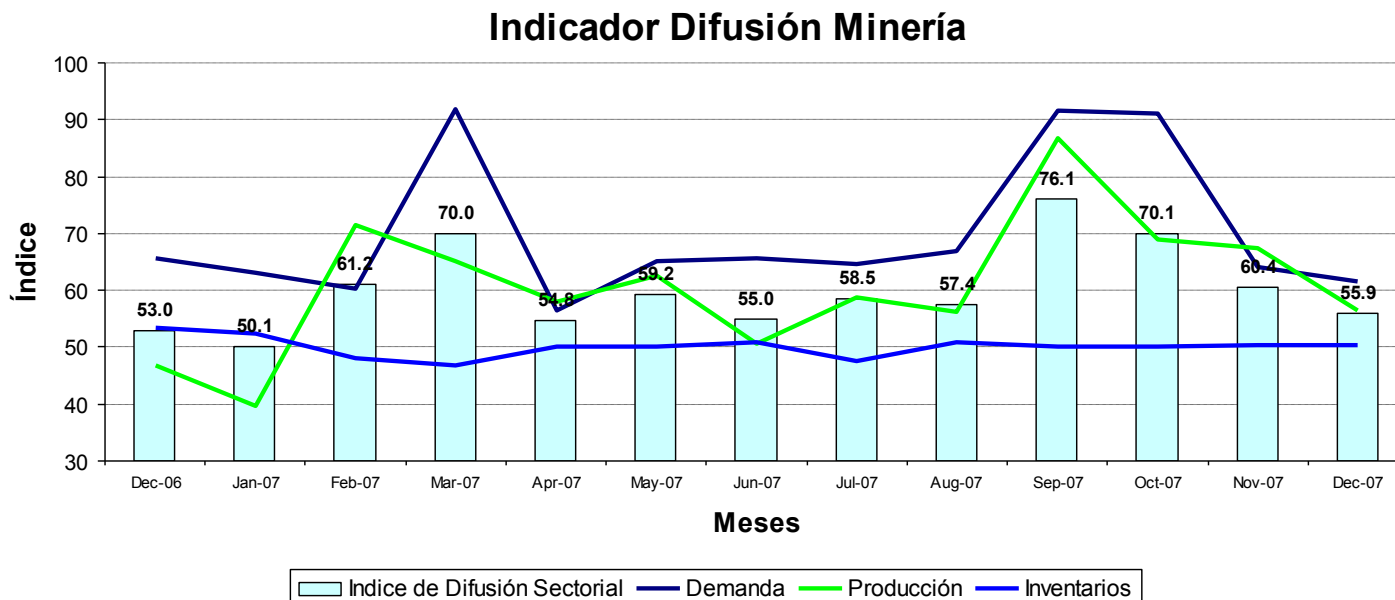


Figura 8. Indicador Difusión del Sector Minería



3 Análisis por Variables Individuales

En un análisis por variable individual destaca principalmente la baja mensual del índice de la producción y ventas esperada (-8.2) y la caída del índice de inversiones -(8.7).

Los índices que presentan alzas respecto al mes pasado fueron: demanda actual (+1.3), uso de capacidad (+0.6%), precios de venta (+2.1), salarios (+1.0), situación esperada de la empresa (+2.0), la situación esperada del país (+1.6) y la inflación esperada (+0.2%). Por otra parte, entre los índices que presentan caídas se encuentran inventarios (-0.2), situación actual de la empresa (-2.7), producción actual (-2.7), empleo (-0.3), y finalmente costos de insumos (-0.7).

En general los indicadores individuales presentan índices superiores a los 50 puntos (ver figura 9). La única variable que presenta un nivel pesimista es la Expectativa Económica del País, que tiene un indicador de 47.2 puntos.

Cuadro N°5. Indicadores de Confianza Sectorial: Variables Individuales

Indicador	Dic 07	Nov 07	Dic 06	Cambio Mes Anterior	Cambio en 12 Meses
Producción Actual	68.7	71.4	58.8	-2.7	9.9
Demanda	57.7	56.4	57.1	1.3	0.6
Inventarios	52.3	52.5	54.9	-0.2	-2.6
Uso de Capacidad	85.8	85.2	85.9	0.6	-0.1
Situación Actual Empresa	67.2	69.9	67.7	-2.7	-0.4
Producción o Ventas Esperada	55.1	63.3	51.2	-8.2	3.9
Precios Venta	58.9	56.8	50.1	2.1	8.8
Salarios	73.9	72.9	70.0	1.0	3.9
Empleo	57.3	57.5	55.4	-0.3	1.9
Costos Insumos	75.0	75.6	61.9	-0.7	13.1
Inversiones	65.6	74.3	64.7	-8.7	0.8
Situación Esperada Empresa	60.8	58.8	58.6	2.0	2.2
Situación Esperada País	47.2	45.5	54.1	1.6	-6.9
Inflación Esperada 12 meses	5.20	5.00	3.1	0.2	2.1

Figura 9. Indicadores Sectoriales por Concepto: Nivel Actual

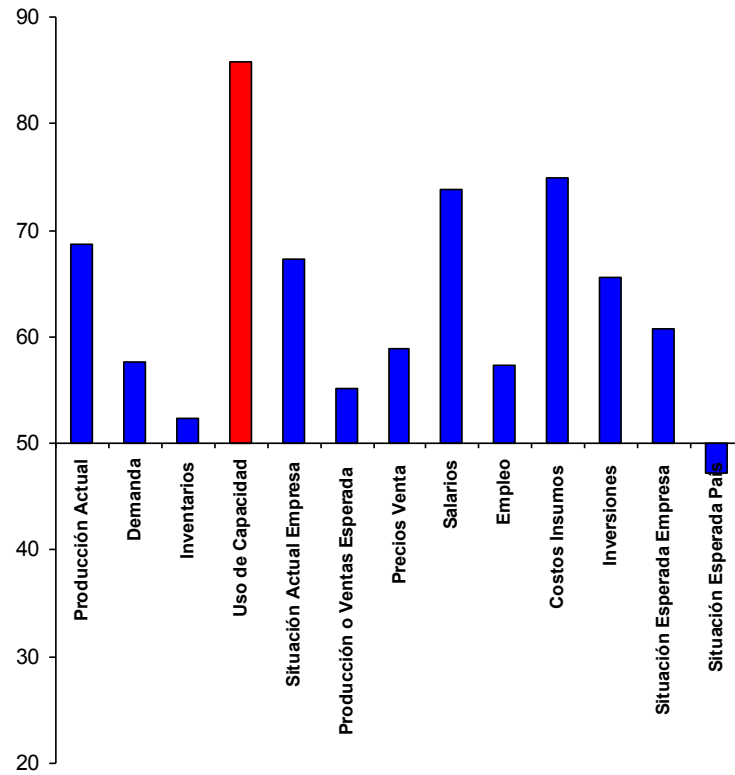


Figura 10. Indicadores Sectoriales por Concepto: Comparación Mes Año Anterior

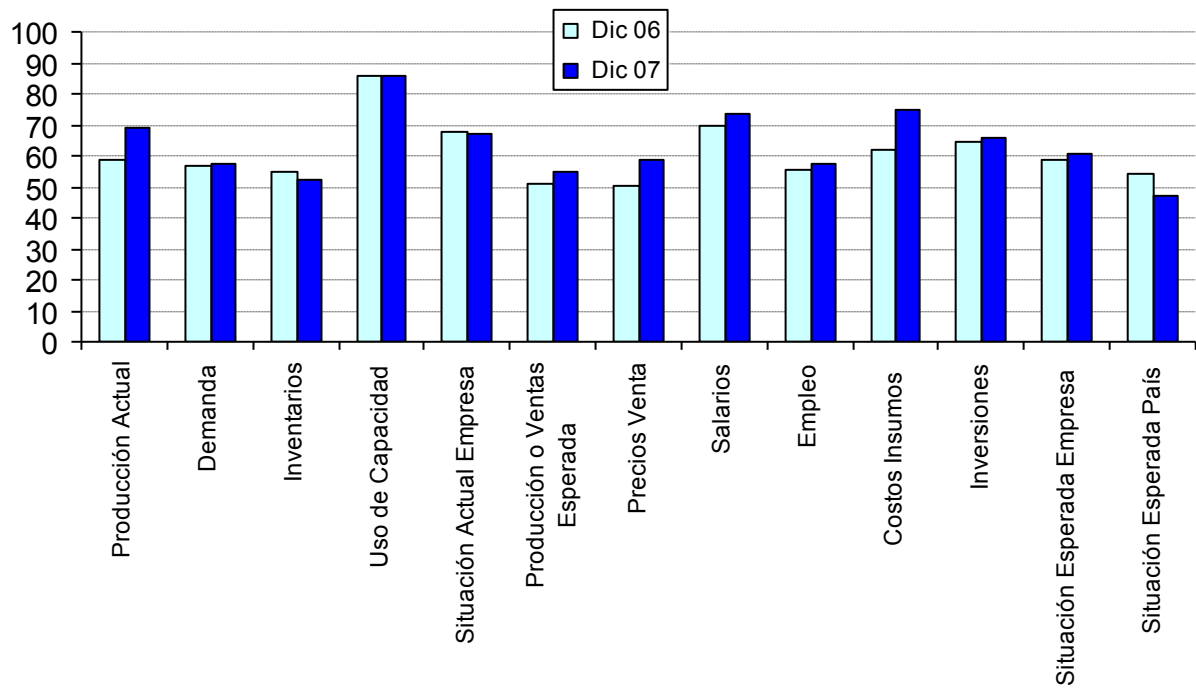
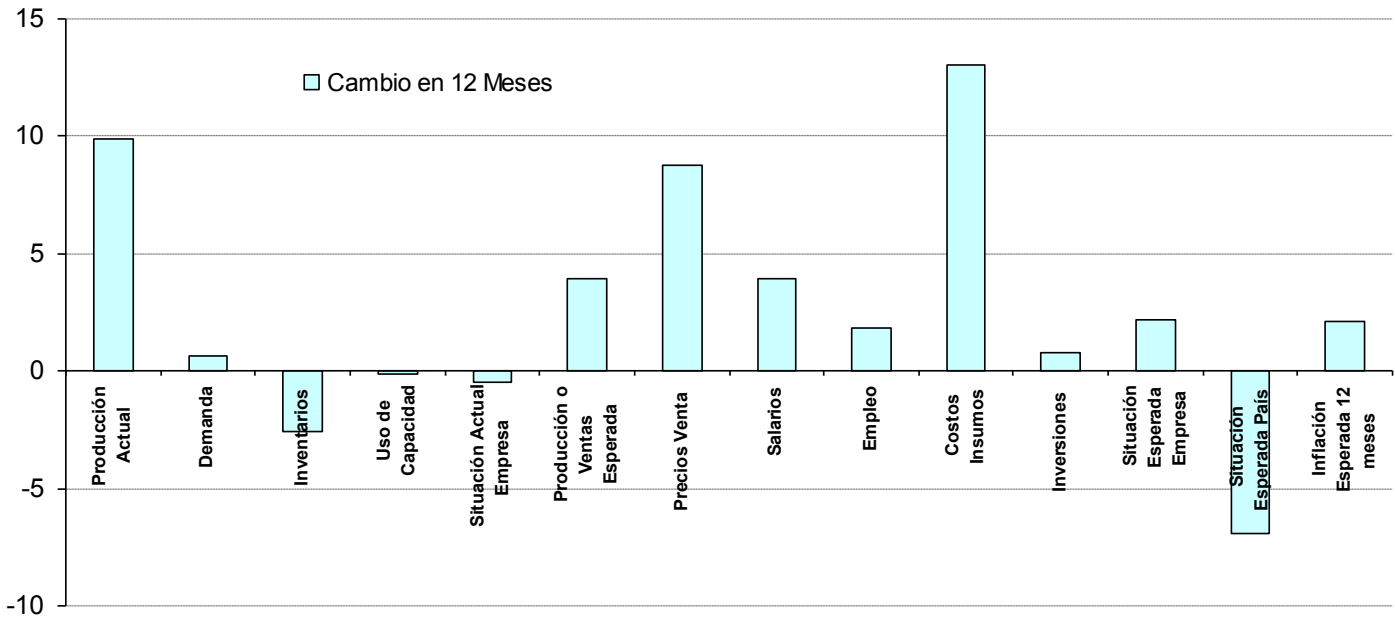


Figura 11. Indicadores Sectoriales por Concepto: Cambio en 12 Meses

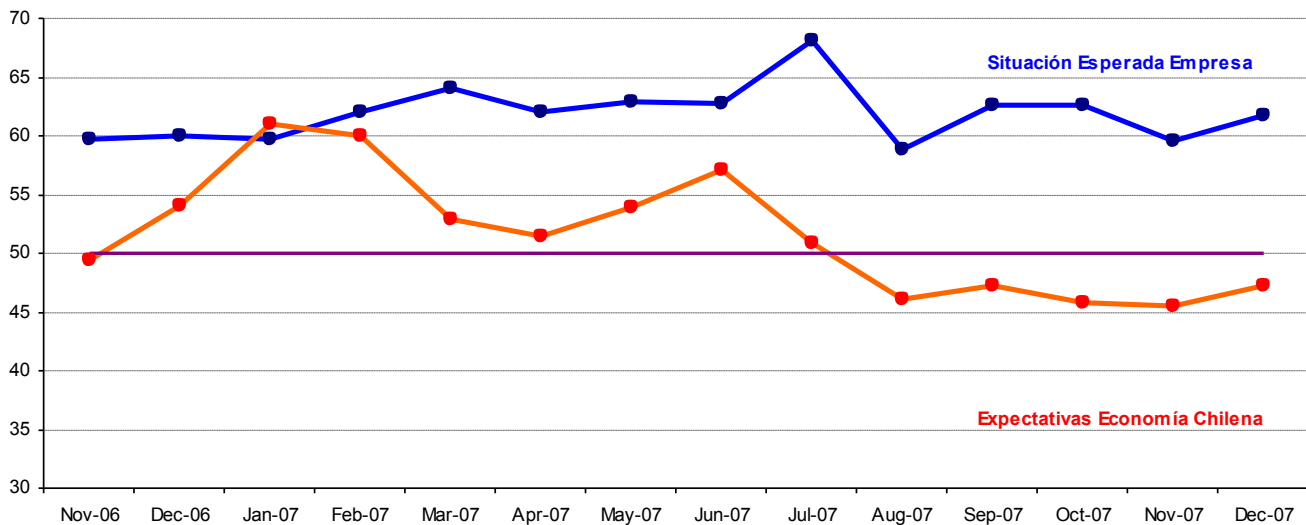


3.1 Expectativas de Situación Económica Chilena y Empresarial

Analizando la dinámica de los sub índices agregados para la situación esperada de la economía versus la situación esperada para las empresas, podemos ver una alta prociclicidad o correlación, visualizándose una dinámica a veces muy similar entre ambos índices (ver Figura 12).

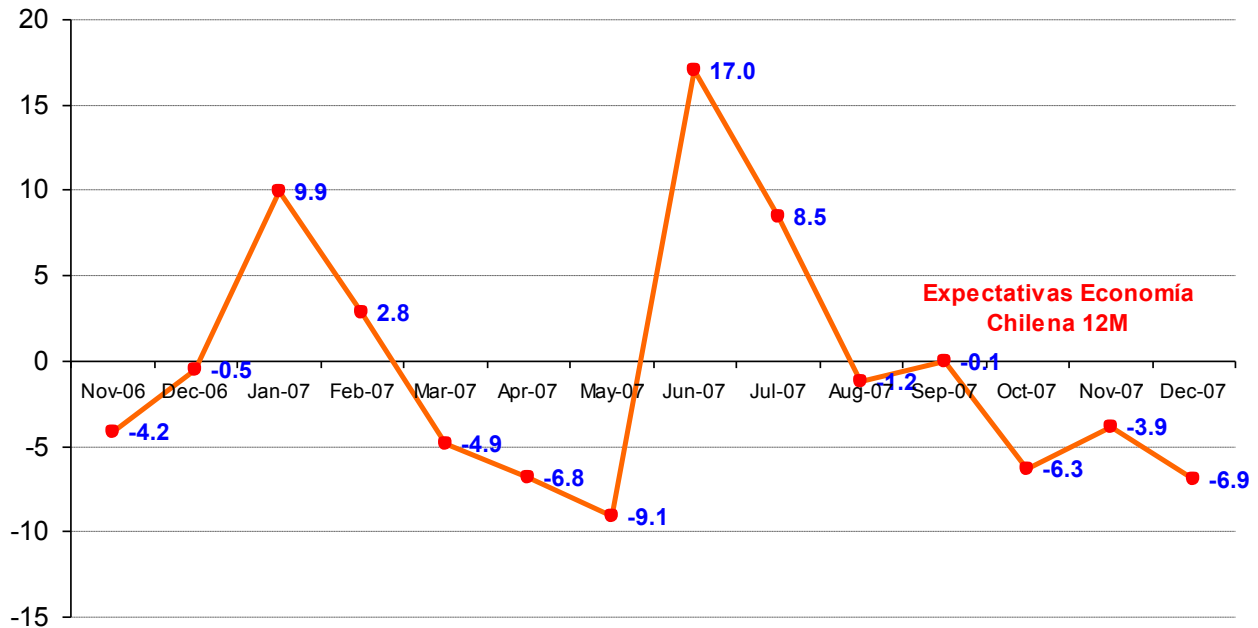
Las expectativas de la empresa básicamente se mantienen optimistas, mientras que la situación económica del país se mantiene a un nivel pesimista.

Figura 12. Índice Expectativas de Economía Chilena y Situación Esperada de la Empresa



Analizando la evolución de las perspectivas económicas del país en tasas de variación en 12 meses (Figura 13), vemos el ajuste de las expectativas con una baja del índice de casi 7 puntos respecto de igual mes del año pasado.

Figura 13. Evolución Índice Expectativas de Economía Chilena (Variación en 12 Meses)

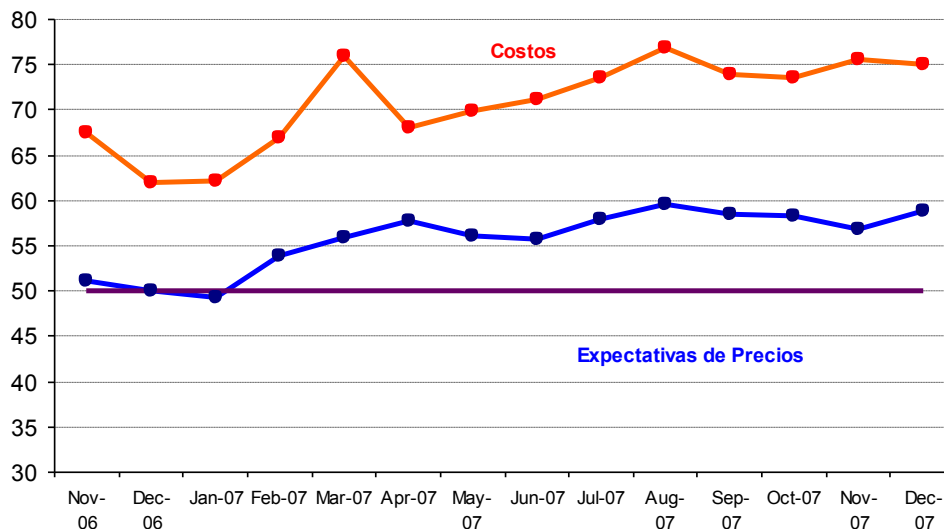


3.2 Encuesta de Costos e Inflación Esperada

Como una forma de evaluar la dinámica de la inflación esperada, la Figura 14 puede ser utilizada para monitorear estas presiones inflacionarias y para correlacionarlas con la pregunta de costos. Se observa cierta correlación positiva de ambos índices, sin embargo existe una diferencia permanente de nivel entre el sub índice de costos y el de precios siendo este último inferior en aproximadamente 16.1 puntos respecto del primero.

La observación de este mes muestra presiones de costos altas con casi similar fuerza que la observada durante el mes pasado. Respecto del índice de precios de ventas igualmente hay presiones al alza pero con más fuerza que el mes pasado.

Figura 14. Índice de Precios y Costos

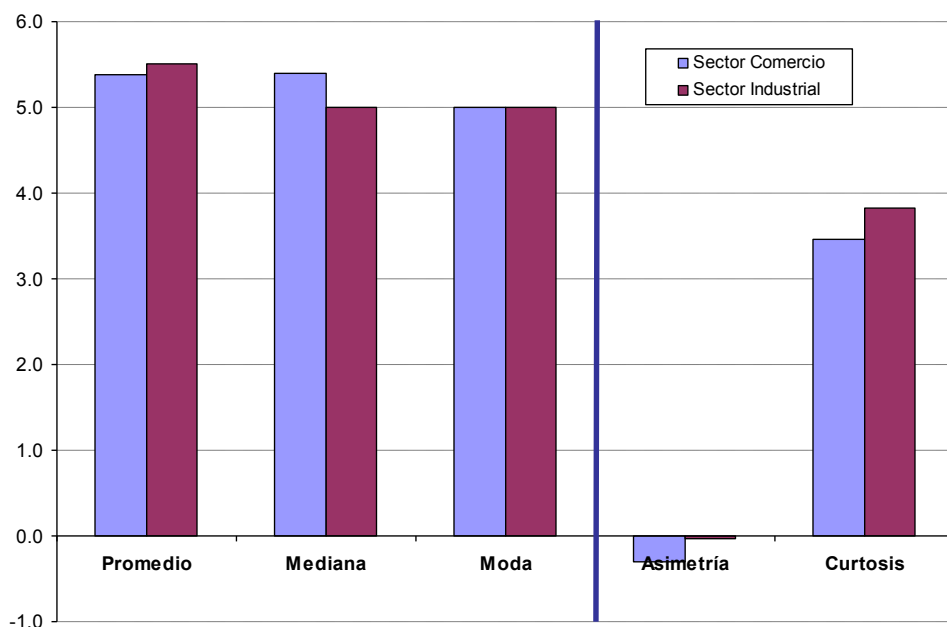


Inflación Esperada

Respecto de la pregunta correspondiente a las *expectativas de inflación para los próximos 12 meses*, de los resultados de la encuesta se observa cierta homogeneidad en la distribución estadística de los datos para ambos sectores aun cuando este mes se sigue observando una mayor curtosis en el sector industrial reflejándose un mayor nivel de dispersión de las proyecciones, indicador de un eventual mayor grado de incertidumbre o volatilidad de la inflación esperada. En todo caso el nivel de curtosis ha disminuido respecto del mes anterior para ambos sectores.

Las expectativas de inflación para los 12 meses próximos en promedio esperadas para el sector comercio e industria alcanzaron a 5.38% y 5.51% respectivamente, incrementándose levemente respecto del mes pasado. La mediana de la inflación se ubica en torno a 5.4% para Comercio y en 5% para el sector Manufacturero, mientras que la moda inflacionaria es similar en ambos sectores alcanzando el 5% (Figura 15 y cuadro 6). Ambos sectores presentan coeficientes de asimetría estadísticamente nulos.

Figura 15. Estadísticos de la Inflación Esperada en 12 meses Sectoriales



Cuadro N°6. Análisis estadístico de la Inflación Esperada

Inflación Esperada 12 meses		
Estadístico	Sector	
	Comercio	Industrial
Promedio	5.38	5.51
Mediana	5.40	5.00
Moda	5.00	5.00
Asimetría	-0.30	-0.04
Curtosis	3.46	3.83

Muestra

Este mes la muestra alcanzó a 440 encuestados lo que corresponde al 72.1% de la muestra referencial.

Cuadro N°7 Base Muestral

Población			
Sector	BCCh	Encuestadas	%
Comercio	200	123	61.5%
Construcción	100	96	96.0%
Industria	300	211	70.3%
Minería	10	10	100.0%
Totales	610	440	72.1%