

Indicador Mensual de Confianza Empresarial | IMCE

Informe Enero 2006



Resumen Ejecutivo 1

El Indicador Mensual de Confianza Empresarial (IMCE) alcanzó en enero su valor mínimo desde su inicio en noviembre del 2003 al llegar a los 56.03 puntos, disminuyendo en 2.81 puntos respecto al mes anterior y 6.97 puntos por debajo del valor alcanzado a igual mes del año pasado. Al excluir Minería, el IMCE estuvo 5.66 por debajo de igual mes del año pasado. El indicador de expectativas comienza a tomar valores cercanos al umbral de expectativas neutras de 50 siguiendo la tendencia del mes pasado, alcanzando este mes el valor más bajo histórico, pero sin embargo, aún presenta un nivel sobre 50 lo cual indica expectativas optimistas, aunque cada vez con menos fuerza respecto a meses anteriores.

Los sectores Construcción y Minería presentaron bajas en sus índices, mientras Comercio e Industria aumentaron levemente.

	Comercio	Construcción	Industria	Minería	IMCE
Nov-03	65,92	41,91	53,01	65,08	56,50
Dic-03	64,73	55,28	51,50	68,79	58,80
Ene-04	65,83	53,49	57,05	73,42	61,70
Feb-04	67,52	51,88	57,10	77,64	62,64
Mar-04	65,06	53,03	57,77	75,84	62,15
Abr-04	65,42	51,02	55,72	66,00	59,24
May-04	62,66	51,10	53,61	70,46	58,61
Jun-04	63,47	51,59	53,48	77,90	60,26
Jul-04	62,84	55,63	55,62	56,21	57,55
Ago-04	63,11	57,87	55,07	74,47	61,28
Sep-04	63,50	64,29	56,68	73,84	63,04
Oct-04	64,51	66,87	54,92	60,43	60,58
Nov-04	64,94	69,87	53,17	67,49	61,92
Dic-04	64,94	72,06	53,03	64,98	61,80
Ene-05	67,31	67,13	56,81	65,48	63,00
Feb-05	66,55	64,90	56,84	76,18	64,43
Mar-05	65,71	64,96	56,09	62,52	61,37
Abr-05	65,15	64,32	54,74	55,05	59,19
May-05	63,85	62,39	51,33	64,55	59,02
Jun-05	62,24	63,54	53,14	65,62	59,71
Jul-05	60,75	59,60	52,61	62,88	61,66
Ago-05	62,33	67,04	53,14	76,88	62,50
Sep-05	63,40	62,84	55,73	77,04	63,00
Oct-05	62,85	61,47	54,65	77,95	62,37
Nov-05	62,16	60,00	54,23	64,82	59,29
Dic-05	60,68	59,43	53,00	67,39	58,84
Ene-06	61,18	58,01	53,17	52,88	56,03

El sector Comercio sube 0.51 puntos por el alza de los indicadores de Situación de la Empresa actual y esperada. El sector Industria aumenta en 0.17 puntos debido a la caída en el sub-índice de Inventarios que opera en sentido positivo al índice sectorial y que no alcanzó a ser compensado por la caída de los sub-índices de Demanda ni Producción Esperada terminando finalmente con un indicador al alza. Construcción presenta una caída de 1.4 puntos como consecuencia de una baja del índice de Demanda y del sub-índice de Empleo Esperado. Finalmente, Minería presenta una caída en su indicador de 14.5 puntos explicados por la baja del índice de Demanda y Producción Esperada.

Analizando el IMCE en variación en 12 meses se observa una caída de 6.97 puntos respecto a igual del año pasado, explicado por la caída de todos los indicadores sectoriales a tasa de 12 meses, en especial Construcción y Minería.

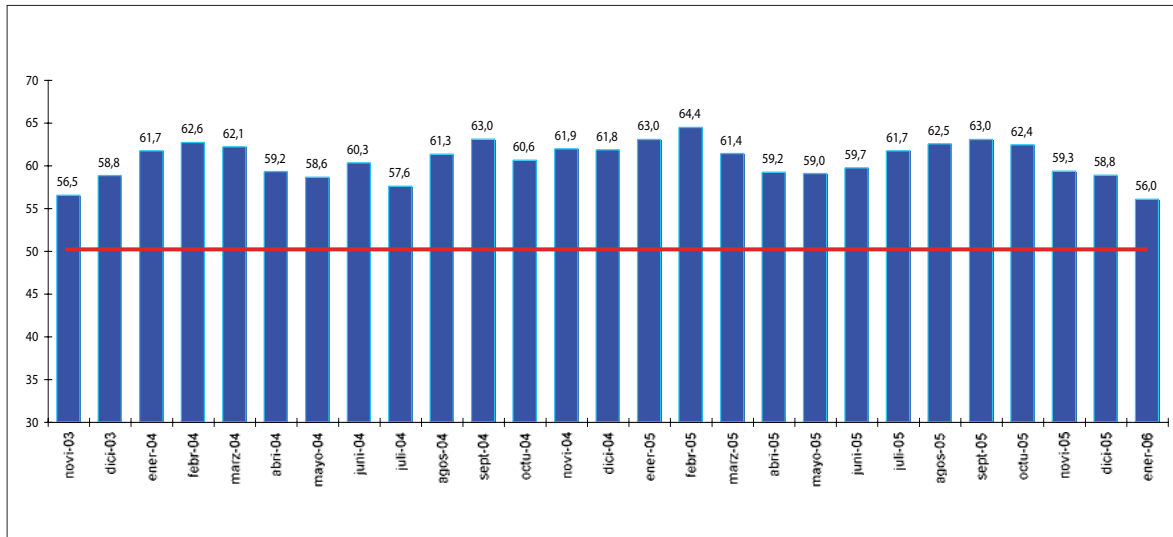
Respecto de la Inflación Esperada para los sectores Comercio e Industria los resultados muestran un nivel de inflación en torno al 3.61% promedio para ambos sectores, inferior al del mes pasado (3.87%), en tanto la mediana alcanza a 3.55% mientras que la moda de la Inflación Esperada se ubica en 3.75% promedio para ambos sectores encuestados, reflejando una baja respecto del mes anterior.

(1) La composición específica de todos los indicadores de confianza que aquí se comentan se encuentra en el Anexo Técnico disponible en www.icare.cl/imce y www.uai.cl.

1 Evolución del IMCE

El Indicador Mensual de Confianza Empresarial alcanzó un valor de 56.03 puntos, disminuyendo 2.81 puntos con respecto al mes anterior (figuras 1a-1c) y cayendo 6.97 respecto a igual mes del año pasado. Este mes el indicador presenta el nivel histórico más bajo, aun cuando todavía se encuentra en niveles por sobre el umbral de 50 puntos, reflejando expectativas optimistas pero con mucho menos fuerza que el de los meses anteriores.

Figura 1a. Evolución del IMCE



Si se observa el IMCE, excluyendo al sector Minería (Figura 1b), este indicador parcial disminuye a una tasa menor, reflejando que el sector Minería aporta negativamente al indicador pero que también los otros sectores presentan caídas. El deterioro de las expectativas comienza en octubre y sigue reforzando su neutralización este mes hacia 50 este mes.

Figura 1b. Evolución del IMCE Global versus IMCE sin Minería

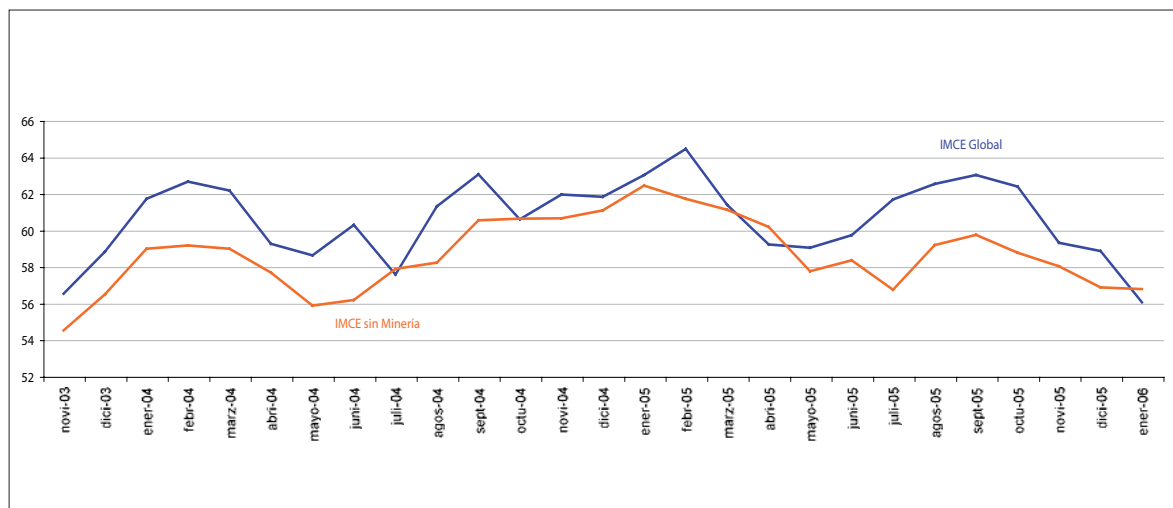
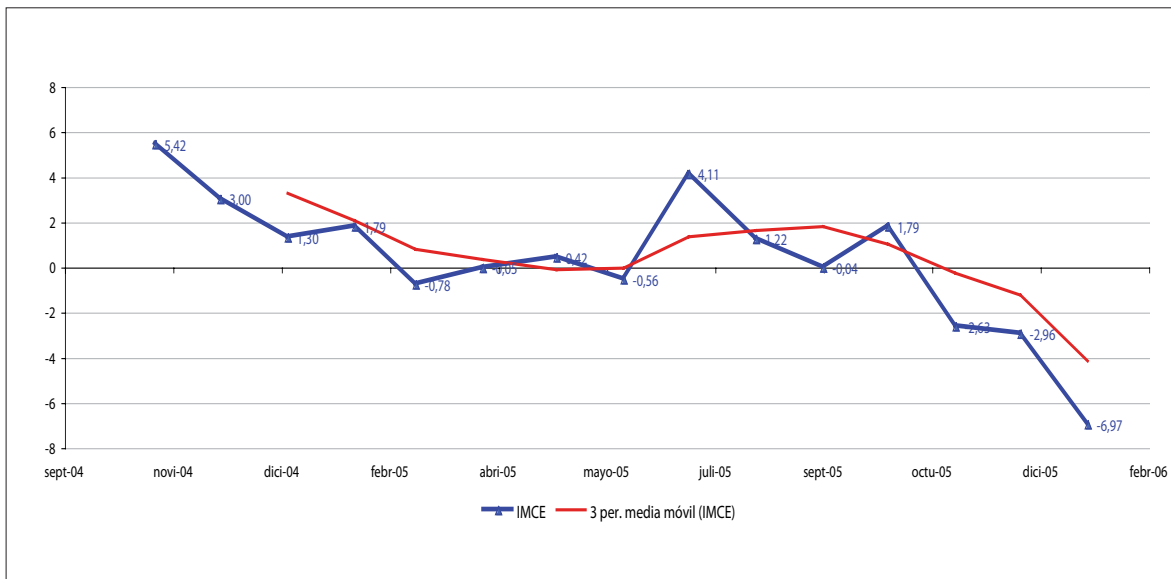


Figura 1c. Evolución de IMCE en 12 Meses y Media Móvil



El indicador actual superior a 50 permite sostener que el mercado sigue presentando expectativas optimistas sobre la dinámica de la economía para los próximos tres a seis meses, aunque con mucho menor fuerza respecto de la tendencia positiva de los meses anteriores y por primera vez desde su implementación ha alcanzado un nivel histórico de 56. Haciendo un análisis respecto del año pasado esta dinámica es negativa presentándose un cambio de -6.97, donde todos los sectores presentaron también caídas en sus índices respecto de igual mes del año pasado, dinámica que a nivel agregado se ve reflejada en la media móvil que toma una tendencia a la baja desde septiembre pasado.

2 Evolución por Sectores de Actividad

Los indicadores sectoriales se presentan en las figuras 2a y 2b (resultados de las variables individuales en los cuadros 1 al 4). Todos ellos reportan una situación optimista con índices de confianza superiores a 50. En el agregado sigue consolidándose la tendencia observada en todas las encuestas efectuadas desde noviembre de 2003, fecha de inicio de la medición de expectativas. Los sectores Comercio, Construcción, Industria y Minería presentan niveles de 61.18, 58.01, 53.17, y 52.88, respectivamente, con variaciones mensuales de 0.51, -1.42, 0.17 y -14.51 y variaciones anuales de -6.12, -9.12, -3.64 y -12.60 por sector, respectivamente.

Figura 2a. Evolución de los Indicadores Sectoriales

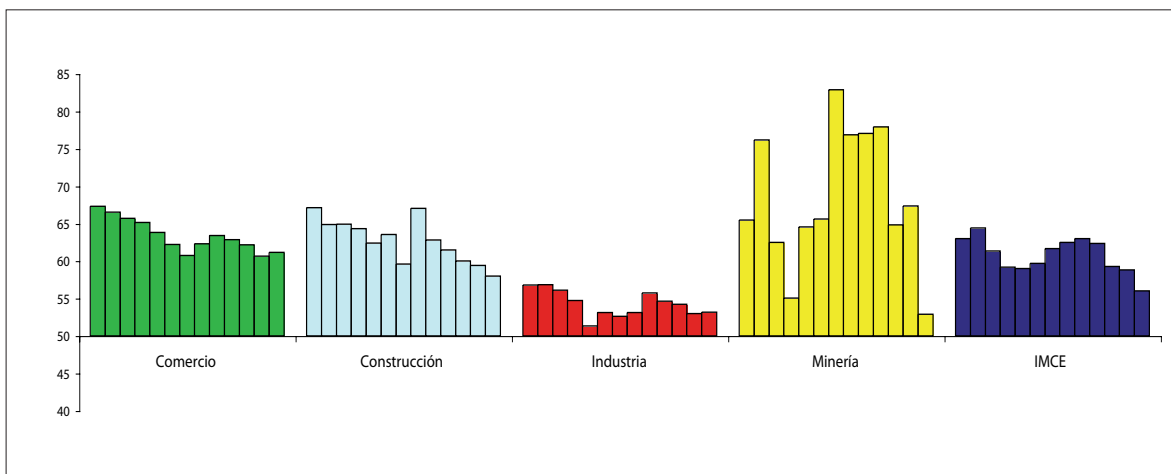
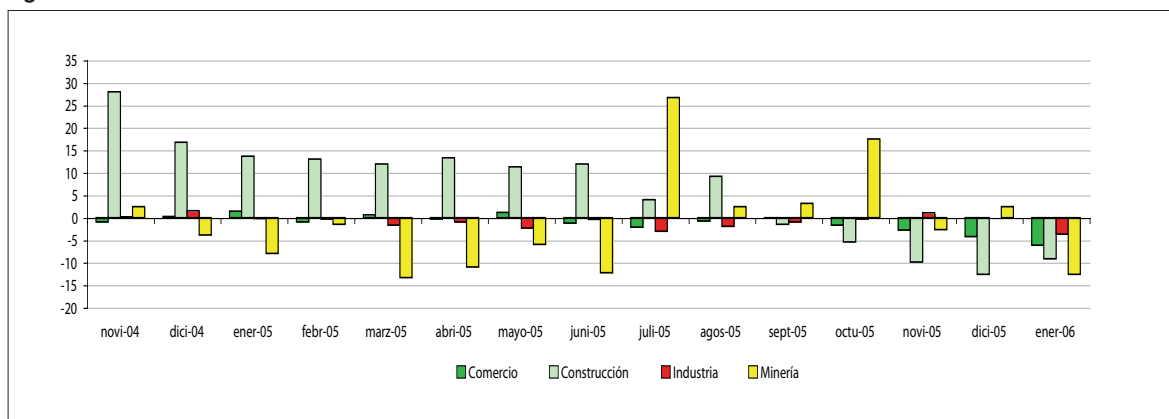


Figura 2b. Evolución de los Indicadores Sectoriales en 12 Meses

2.1 Comercio

La situación del sector Comercio es positiva presentando un aumento de 0.5 puntos respecto del mes anterior y una caída de 6.1 respecto de igual mes del año pasado. El indicador de Difusión alcanzó 61.18, lo cual se explica por un incremento del sub-índice de inventarios de 1.5 puntos, un aumento del sub-índice de Situación General de la Empresa actual de 2.7 y por un aumento del sub-índice Situación General del Negocio esperada de 0.4.

El índice para los Inventarios aumentó a 58.64, representando un alza de 5.8 respecto de igual mes del año pasado; el índice de Demanda que enfrentaron los encuestados cae 14.7 puntos, alcanzando un sub-índice de Difusión de 47.7 puntos, y cae 0.3 puntos respecto de igual mes del año pasado. La Situación General de la Empresa actualmente es sólida con un índice de 71.9, presentando una variación de 2.7 en el último mes y de -3.7 respecto del año pasado.

Analizando el bloque de expectativas, la Situación Esperada del Negocio sigue optimista con un indicador de 70 puntos, aunque inferior en 8.8 respecto a igual mes del año pasado. Las Ventas Esperadas del sector siguen optimistas al alcanzar un índice de 59, aunque inferior en 1.1 puntos respecto al mes anterior y -8.0 respecto a igual mes del año pasado. El Empleo presenta variaciones de -2.4 y -2.2 puntos respecto al mes y el año pasado respectivamente. Que el indicador de Empleo esté por sobre 50 puntos, permite anticipar una situación levemente optimista en la generación de empleo del sector Comercio para los próximos 3 a 6 meses, aunque con menos fuerza que los meses previos.

El índice de Precios disminuye en 0.7 para alcanzar un sub-índice de 50.3, y cae en 3.2 respecto del año pasado. En materia de Costos se observa un alza respecto del mes anterior (2.4) y un aumento respecto del año pasado (2.6), alcanzando un índice de 63.2. La Inflación Esperada para los próximos 12 meses presenta una caída de 0.3% alcanzando una mediana de 3.5% de forma que el sector Comercio parece estar ajustando lentamente sus expectativas hacia el centro de la banda del Banco Central (3%).

Cuadro N°1 Indicador de Difusión Sectorial: Comercio

Pregunta	Ene-05	Feb-05	Mar-05	Abr-05	May-05	Jun-05	Jul-05	Ago-05	Sep-05	Oct-05	Nov-05	Dic-05	Ene-06	Cambio
Situación Actual														
Inventarios	52,6	57,0	53,5	55,5	52,8	56,6	58,6	59,7	54,4	57,3	56,6	56,9	58,4	1,5
Demanda	48,1	49,0	75,0	63,6	59,7	62,3	56,9	61,3	60,8	60,2	64,8	62,4	47,7	-14,7
Situación General de la Empresa	75,6	76,9	74,0	77,0	74,1	70,9	70,1	72,7	71,8	74,2	71,7	69,3	71,9	2,7
Expectativas														
Precios	53,5	53,1	55,8	62,4	60,0	58,2	58,6	53,7	55,7	58,9	56,9	51,0	50,3	-0,7
Costos	60,6	61,5	63,1	72,1	68,4	66,8	65,1	64,3	69,3	70,4	68,6	60,8	63,2	2,4
Empleo	59,6	58,0	58,0	56,7	58,4	57,9	55,3	58,0	58,9	60,8	59,1	59,8	57,4	-2,4
Inversiones	69,2	69,2	69,6	68,8	66,9	65,8	64,1	65,0	67,1	64,0	66,0	66,0	67,1	1,1
Situación Económica Global del País	81,7	82,2	76,6	67,3	64,4	64,6	64,1	69,3	66,1	60,8	59,4	58,2	55,8	-2,4
Situación General del Negocio	78,8	79,7	76,6	73,9	70,3	72,5	70,7	74,0	72,8	71,7	71,4	69,6	70,0	0,4
Ventas	67,0	76,6	74,7	74,8	66,3	69,6	68,4	71,3	76,6	71,3	67,9	60,1	59,0	-1,1
Situación Financiera Empresa	71,2	68,5	66,3	65,8	64,1	63,9	64,1	66,7	69,0	65,9	64,2	66,0	66,8	0,8
Inflación Esperada 12 meses					3,0	3,0	3,0	3,2	3,5	3,8	3,9	3,8	3,5	-0,3
Índice de Difusión Sectorial	67,31	66,55	65,71	65,15	63,85	62,24	60,75	62,33	63,40	62,85	62,16	60,68	61,18	0,5

2.2 Construcción

El indicador sectorial se ubicó 1.4 puntos por debajo del mes pasado y disminuyó en 9.1 respecto a igual mes del año pasado, alcanzando un índice de 58.01. Esta disminución se explicaría por la caída en el sub-índice de demanda actual (-1.7) y del sub-índice Empleo (-1.1). Hay que destacar, sin embargo, que este sub-índice de Demanda aún se encuentra por sobre los 50 puntos, reflejando una situación futura optimista pero de menos vigor que los meses previos. Analizando el cambio en 12 meses, el índice de Difusión para la demanda cae 7 puntos, mientras que la Generación de Empleo baja 11.3 puntos.

En relación a otros índices particulares, las expectativas más optimistas son la Situación General de la Empresa con un índice de 66.5, inferior 0.9 puntos respecto al observado el mes anterior, y 5.1 puntos por debajo a igual mes del año pasado. Se presenta una variación de 4.4 y -7.2 (respecto del mes anterior y del año pasado) del factor Costos con un sub-índice de 70.4, y un incremento de 2.1 puntos del índice de Precios de Ventas de la Construcción para los próximos meses con un valor de 57.8, inferior en 5.6 puntos respecto del año pasado. La Situación Financiera de la Empresa presenta un índice inferior respecto del mes anterior de 1.6 para alcanzar 58.7 puntos, inferior en 9 puntos al observado en igual mes del año pasado, reflejándose una situación de tendencia menos optimista en temas financieros para las empresas del sector y de convergencia hacia la neutralidad.

Cuadro N°2 Indicador de Difusión Sectorial: Construcción

Pregunta	Ene-05	Feb-05	Mar-05	Abr-05	May-05	Jun-05	Jul-05	Ago-05	Sep-05	Oct-05	Nov-05	Dic-05	Ene-06	Cambio
Situación Actual														
Demanda	61,8	60,6	60,7	61,5	60,9	60,8	58,5	65,0	63,8	62,4	59,5	56,6	54,9	-1,7
Nivel de Actividad (3 meses)	73,2	71,2	63,8	63,2	63,5	62,9	61,6	64,6	60,6	61,9	63,6	56,6	54,9	-1,7
Situación General de la Empresa	71,7	71,2	69,2	68,8	70,4	69,2	69,2	73,5	69,3	69,3	68,6	67,5	66,5	-0,9
Expectativas														
Precios	63,4	60,1	63,4	62,0	68,3	61,7	62,9	64,2	64,2	59,2	59,1	55,7	57,8	2,1
Costos	77,6	71,6	76,3	83,8	86,5	80,8	78,6	83,6	85,3	79,4	74,1	66,0	70,4	4,4
Salarios	72,4	64,9	62,5	62,8	64,3	63,3	62,9	65,9	65,1	67,9	66,8	67,0	66,5	-0,5
Empleo	72,4	69,2	69,2	67,1	63,9	66,3	60,7	69,0	61,9	60,6	60,5	62,3	61,2	-1,1
Situación Económica Global del País	76,4	75,0	70,1	62,8	60,0	60,4	58,9	65,5	60,1	56,9	51,8	52,4	49,5	-2,8
Situación Financiera Empresa	67,7	65,4	67,0	63,7	58,3	65,8	61,2	69,0	64,2	62,8	60,0	60,4	58,7	-1,6
Indice de Difusión Sectorial	67,13	64,90	64,96	64,32	62,39	63,54	59,60	67,04	62,84	61,47	60,00	59,43	58,01	-1,42

2.3 Industria Manufacturera

El sector manufacturero presenta un índice de 53.17 superior en 0.17 al de la encuesta del mes pasado. Este incremento se explica fundamentalmente por la disminución en los sub-índices de Inventarios (-1.6) que no alcanzó a ser compensado por la caída de los sub-índices de Demanda (-0.9) y Producción Esperada (-0.3) lo que finalmente hace que el índice sectorial suba. La Situación General de la Empresa presenta un índice de 59.5, superior en 0.5 puntos respecto del mes pasado, e inferior en 5.5 respecto del año pasado.

El indicador de Precios se presenta levemente al alza con un índice de 53.2, superior en 2.1 respecto al mes pasado, aunque inferior en 3.3 puntos respecto al mismo mes del año pasado. El índice de Salarios sigue por sobre el umbral de 50, alcanzando 65.4 puntos, es decir, 1.5 puntos inferior al alcanzado durante el mes pasado y 3 puntos superior respecto del año anterior. En materia de Costos el indicador presenta signos al alza con un índice de 68.3, superior en 7.8 puntos respecto al mes anterior y +2.4 puntos respecto al valor del año pasado. El Empleo sigue estable con índice en 47.7 puntos (-2.1 mensual y -7.8 anual), y las Inversiones presentan un índice inferior en 0.4 puntos para alcanzar un índice aún expansivo y optimista de 63.7 puntos. La Situación Económica Global Esperada para el país es neutral presentando un índice de 51.9, inferior en 8 puntos respecto al mes anterior pero presentando una caída de 29.5 respecto a igual mes del año pasado. La Situación General del Negocio Esperada es sólida con un índice de 63.9, disminuyendo 1.3 puntos respecto al mes anterior y cayendo 8.7 puntos respecto de igual mes del año pasado. La Inflación Esperada para los próximos 12 meses presenta una cifra inferior al mes pasado con una mediana de 3.6%.

Cuadro N°3 Indicador de Difusión Sectorial: Industria Manufacturera

Pregunta	Ene-05	Feb-05	Mar-05	Abr-05	May-05	Jun-05	Jul-05	Ago-05	Sep-05	Oct-05	Nov-05	Dic-05	Ene-06	Cambio
Situación Actual														
Producción	53,3	50,6	70,9	54,9	56,1	54,1	55,6	56,6	55,7	62,7	61,2	60,1	49,2	-10,9
Inventarios	51,1	52,3	51,7	51,1	54,9	53,1	55,4	54,1	53,5	53,3	53,5	54,3	52,7	-1,6
Demanda	52,6	49,6	55,6	56,6	51,9	50,2	46,8	45,4	50,9	50,9	55,1	55,1	54,2	-0,9
Uso de Capacidad	72,8	71,9	75,5	74,7	74,3	74,0	73,3	71,7	73,4	72,7	74,9	76,0	74,8	-1,2
Situación General de la Empresa	65,0	60,5	59,9	61,4	59,5	61,1	57,6	56,6	57,8	59,2	58,1	59,0	59,5	0,5
Expectativas														
Producción	69,0	73,2	64,4	58,8	57,0	62,4	66,5	68,1	69,9	66,3	61,0	58,2	58,0	-0,3
Precios	56,6	57,8	60,4	60,7	56,5	56,5	54,8	50,9	51,2	54,7	52,6	51,1	53,2	2,1
Salarios	62,4	61,1	58,4	61,4	59,5	61,8	65,3	61,6	60,1	63,6	63,2	66,9	65,4	-1,5
Costos	65,9	66,0	75,2	78,3	75,7	69,9	68,5	64,9	70,9	71,7	67,6	60,5	68,3	7,8
Empleo	55,5	53,1	52,1	50,9	48,7	50,9	52,6	52,8	53,7	51,4	53,9	49,8	47,7	-2,1
Inversiones	65,9	63,1	67,5	64,2	66,3	67,2	66,7	63,7	64,0	65,6	64,2	64,0	63,7	-0,4
Situación Económica Global del País	81,4	80,3	75,2	68,4	63,3	66,8	65,1	65,1	62,9	61,2	55,5	59,9	51,9	-8,0
Situación General del Negocio	72,6	71,3	71,1	67,4	67,9	70,1	69,3	67,9	67,9	65,4	64,0	65,2	63,9	-1,3
Inflación Esperada 12 meses					3,0	3,0	3,0	3,3	3,5	4,0	4,0	4,0	3,6	-0,4
Indice de Difusión Sectorial	56,81	56,84	56,09	54,74	51,33	53,14	52,61	53,14	55,73	54,65	54,23	53,00	53,17	0,17

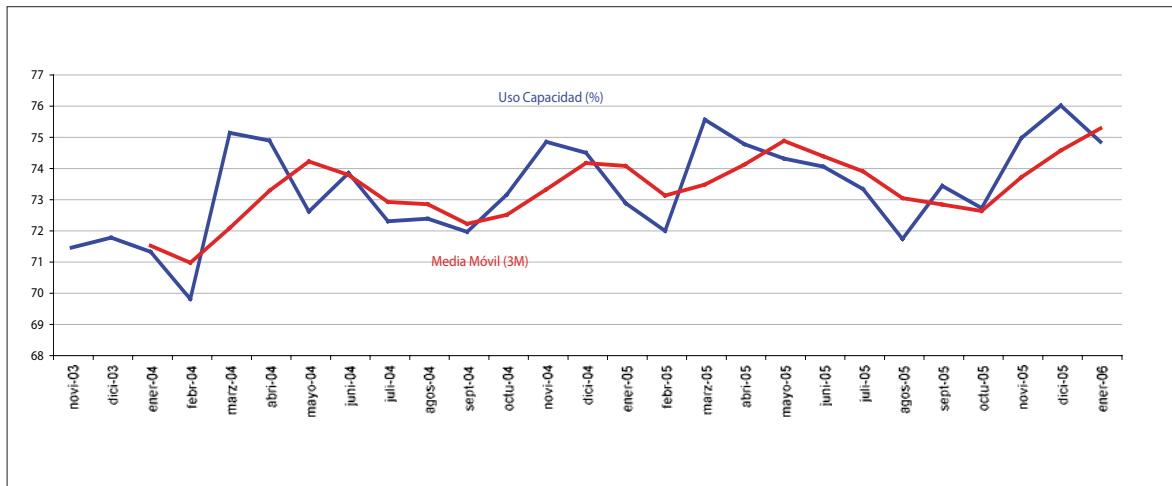
2.3.1 Análisis Uso de Capacidad Instalada de la Industria Manufacturera

El Uso de Capacidad instalada es un indicador importante al momento de evaluar la capacidad de respuesta del sector frente a shocks de demanda, de manera que se puede determinar la capacidad ociosa existente y, por ende, las posibilidades de alzas de precios que las empresas puedan decidir como manera de enfrentar mayores ventas.

El uso de la capacidad instalada del sector disminuyó en 1.2 puntos de uso porcentual respecto del mes pasado alcanzando actualmente un uso promedio del 74.8% con una mediana de 80%. Al efectuar un análisis estadístico por decil de la capacidad instalada, se observa que el decil inferior indica que el 10% de las firmas tiene menos del 50% de su capacidad instalada ociosa y que el 10% superior tiene más de un 98% de uso. La moda se consolida en torno al 80% para el presente mes.

La trayectoria del Uso de Capacidad Instalada (figura 3) permite anticipar la caída en el mes de febrero, y la posterior alza en marzo, fenómeno que podría estar correlacionado al nivel de crecimiento del sector industrial.

Figura 3. Uso de Capacidad Instalada y Promedio Móvil (3 Meses)



2.4 Minería

Para el sector minero la evolución de la demanda de cobre en los mercados internacionales sigue siendo un factor determinante al momento de evaluar los sub-índices del sector. Este mes los encuestados piensan que el precio de sus productos tenderá a disminuir levemente presentando un índice de 42.7, algo por debajo del umbral de 50 puntos, inferior en 14.3 respecto al mes pasado e inferior en 10.8 a igual mes del año.

El índice de Producción actual cayó en 3.9 puntos para alcanzar 51.6, mostrando una caída de 5.3 respecto de igual mes de año pasado. El sub-índice de Inventario se mantuvo inalterado presentando un índice de 50, nivel de inventarios que se entiende como adecuado. El índice de Demanda que enfrentó el sector sigue sobre el umbral de 50 puntos con niveles de 60.9, aunque inferior en 37.8 y 36.6 respecto del mes y del año pasado, respectivamente. La Situación General de la Empresa es excelente con un índice de 90.5 puntos, similar a los valores observados desde mayo del 2004. El sector sigue trabajando a plena capacidad con un 95.6% de Uso de Capacidad Instalada.

La expectativa de Producción para los próximos meses se estabiliza con un indicador de 47.8, presentando una baja mensual de 5.7 puntos y una caída de 3.1 puntos respecto a igual mes del año pasado. La expectativa de costos de insumo presenta un índice con un ajuste al alza, para moverse hacia los 90.7 puntos, es decir, una variación de +5.9 puntos mensual y de +33.8 puntos respecto a igual mes del año pasado. El índice de difusión para los salarios aumentó en 7.1 puntos para mantenerse en un rango expansivo con 85.7 puntos. La contratación de mano de obra presenta un índice de 50 puntos, inferior en 3.6 puntos respecto al mes anterior y de -41.1 respecto al año pasado, reflejando una situación estable en términos de Empleo Esperado. La Situación General Esperada de la Empresa se estabiliza para llegar a 53.2 puntos (-35.7 respecto del año pasado). La dinámica de las expectativas que espera el sector para la economía chilena se mantiene estable con 47.2 puntos, inferior en 0.6 puntos respecto al índice del mes anterior e inferior en 51.6 respecto del año pasado a igual mes.

Cuadro N°4 Indicador de Difusión Sectorial: Minería

Pregunta	Ene-05	Feb-05	Mar-05	Abr-05	May-05	Jun-05	Jul-05	Ago-05	Sep-05	Oct-05	Nov-05	Dic-05	Ene-06	Cambio
Situación Actual														
Producción	46,2	79,7	59,3	46,4	83,7	51,1	78,6	82,8	15,1	73,1	81,1	55,4	51,6	-3,9
Inventarios	51,9	51,8	52,2	51,7	51,6	52,6	23,3	51,4	50,6	50,0	50,0	50,0	50,0	0,0
Demanda	97,5	93,8	90,9	66,7	93,6	98,3	91,5	99,5	94,0	94,3	93,3	98,7	60,9	-37,8
Uso de Capacidad	98,5	96,8	96,4	95,3	96,5	97,1	95,4	95,0	94,7	94,8	95,6	96,8	95,6	-1,3
Situación General de la Empresa	97,2	98,2	92,1	93,6	94,6	94,5	95,1	93,6	94,7	93,2	93,9	94,8	90,5	-4,3
Expectativas														
Producción	50,8	86,6	48,9	50,1	51,7	51,1	80,4	82,5	87,7	89,6	51,2	53,4	47,8	-5,7
Precios	53,5	78,5	51,9	51,0	14,6	17,2	45,0	16,7	16,8	21,6	41,1	57,0	42,7	-14,3
Costos	56,9	89,2	95,0	91,9	86,6	84,3	87,0	67,9	65,2	65,6	55,7	84,8	90,7	5,9
Salarios	92,8	60,5	58,4	64,6	85,4	63,3	84,4	51,9	53,8	54,6	79,9	78,6	85,7	7,1
Empleo	91,1	57,6	60,2	58,7	86,0	63,3	87,3	35,0	26,1	21,4	53,8	53,6	50,0	-3,6
Inversiones	94,3	98,7	90,6	95,7	90,0	96,2	95,7	97,3	97,3	95,8	93,3	89,1	92,8	3,7
Situación General de la Empresa	88,9	85,7	81,8	58,1	56,2	52,6	81,4	59,8	56,8	55,5	52,0	53,7	53,2	-0,5
Situación Económica Global del País	98,8	84,9	85,4	52,4	78,4	51,9	81,9	86,4	74,8	80,1	47,6	47,8	47,2	-0,6
Índice de Difusión Sectorial	65,48	76,18	62,52	55,05	64,55	65,62	82,88	76,88	77,04	77,95	64,82	67,39	52,88	-14,51

3. Análisis por Variables Individuales

En un análisis por variable individual destaca la caída del indicador de Demanda Actual de 13.8 puntos respecto del mes anterior y de 10.6 puntos respecto a igual mes del año pasado, reflejo básicamente de la convergencia a la estabilidad del sub-índice de Demanda Actual del sector Minería.

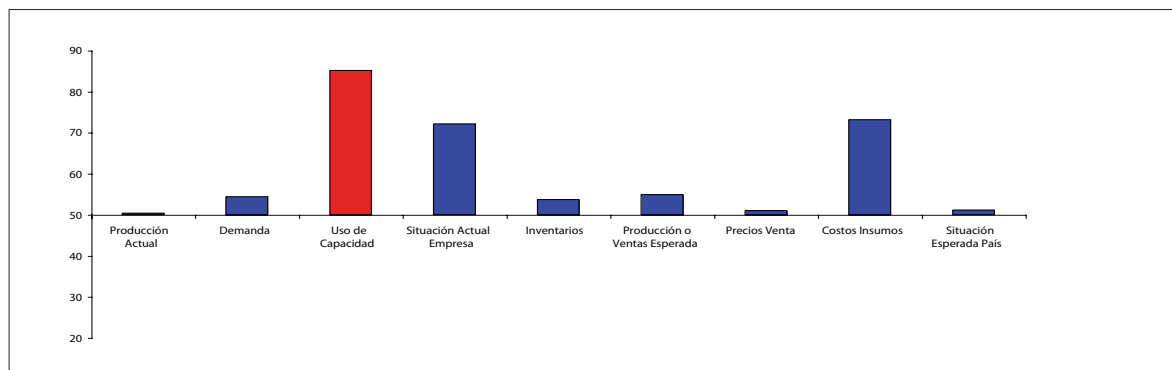
Los índices que presentan alzas respecto al mes pasado fueron: Salarios (+1.7), Costos de Insumos (+5.1), Inversiones (+1.5) e Inventarios que se mantuvieron estables. Por otra parte, entre los índices que presentan caídas se encuentran Producción Actual (-7.4), Uso de Capacidad (-1.2%), Situación Actual de la Empresa (-0.5), Producción o Ventas Esperada (-2.3), Precios de Ventas (-2.7), Empleo (-2.3), Situación Esperada de la Empresa (-0.7), Situación Esperada del País (-3.5) y la Inflación Esperada en 12 meses (-0.35%).

Los indicadores individuales presentan índices superiores a los 50 puntos (ver figura 4). Destaca desde un punto de vista positivo la Situación Actual de la Empresa (72.1) e Inversiones (74.5), mientras que desde un punto de vista negativo destaca la poca alza esperada en el Empleo (54.1) y el alto costo de los Insumos (73.1 puntos).

Cuadro N 5. Indicadores de Confianza Sectorial: Variables Individuales

Variable	Minería	Comercio	Construcción	Industria	Promedio	Mes Anterior	Cambio
Producción Actual	51,6			49,2	50,4	57,8	-7,4
Demanda	60,9	47,7	54,9	54,2	54,4	68,2	-13,8
Uso de Capacidad	95,6			74,8	85,2	86,4	-1,2
Situación Actual Empresa	90,5		66,5	59,5	72,1	72,6	-0,5
Inventarios	50,0	58,4		52,7	53,7	53,7	0,0
Producción o Ventas Esperada	47,8	59,0		58,0	54,9	57,3	-2,3
Precios Venta	42,7	50,3	57,8	53,2	51,0	53,7	-2,7
Costos Insumos	90,7	63,2	70,4	68,3	73,1	68,0	5,1
Situación Esperada País	47,2	55,8	49,5	51,9	51,1	54,6	-3,5

Figura 4. Indicadores Sectoriales por Concepto



Analizando la variación en 12 meses (figuras 5 y 6) podemos observar incrementos en los índices de Producción Actual (+0.6), Inventarios (+1.8) y Costos de Insumos (+7.9), mientras que todos los otros sub-índices presentan variaciones anualizadas negativas: Demanda Actual (-10.6), Uso de Capacidad (-0.5%), Situación Actual de la Empresa (-5.3), Producción o Ventas Esperada (-7.3), Precios de Venta (-5.7), Salarios (-3.4), Empleo (-15.6), Inversiones (-1.9), Situación Esperada de la Empresa (-14.5) y Situación Esperada del País (-33.5), sub-índice que presenta la misma tendencia del mes anterior con un fuerte ajuste hacia la neutralidad, reflejando una situación de expectativas neutras hacia los próximos meses en cuanto al desempeño económico del país.

Figura 5. Indicadores Sectoriales por Concepto: Comparación 2006-2005

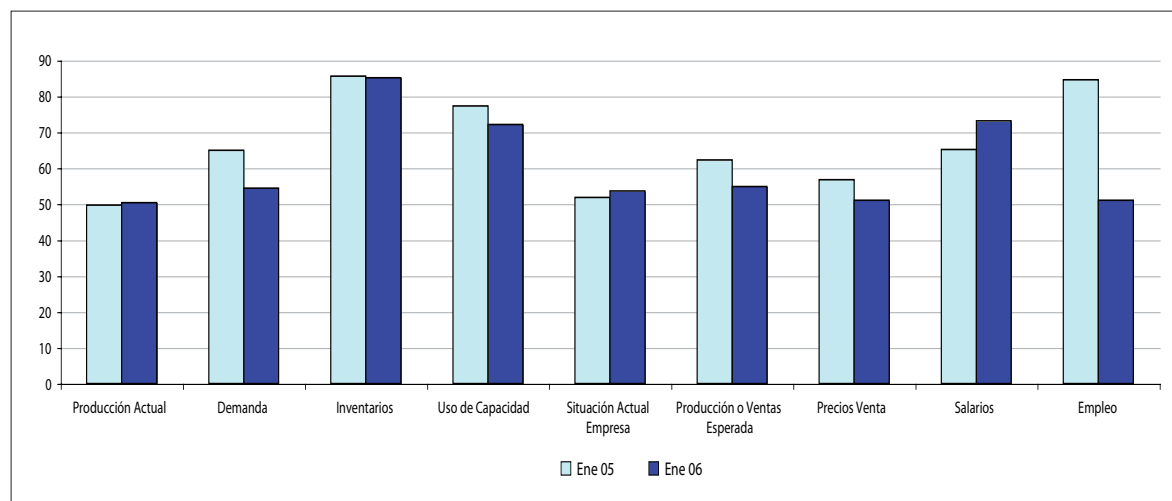
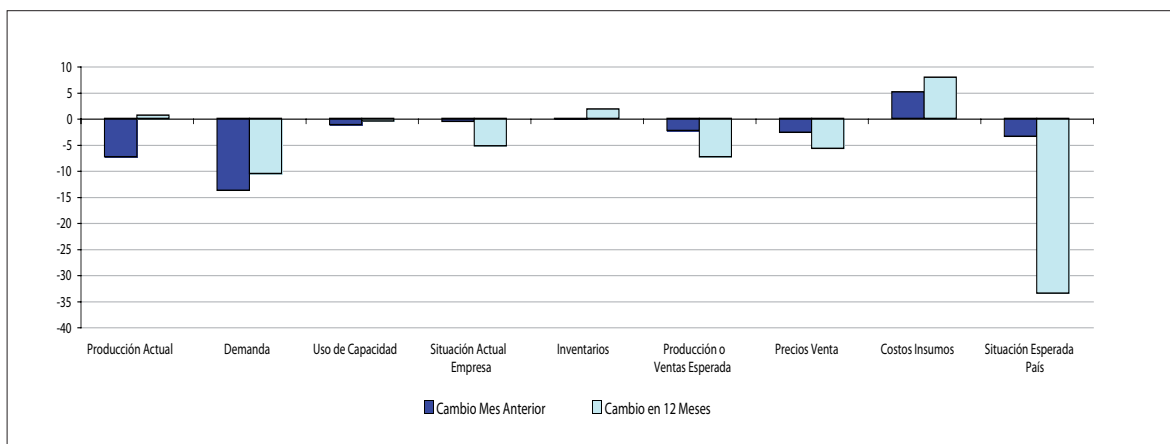
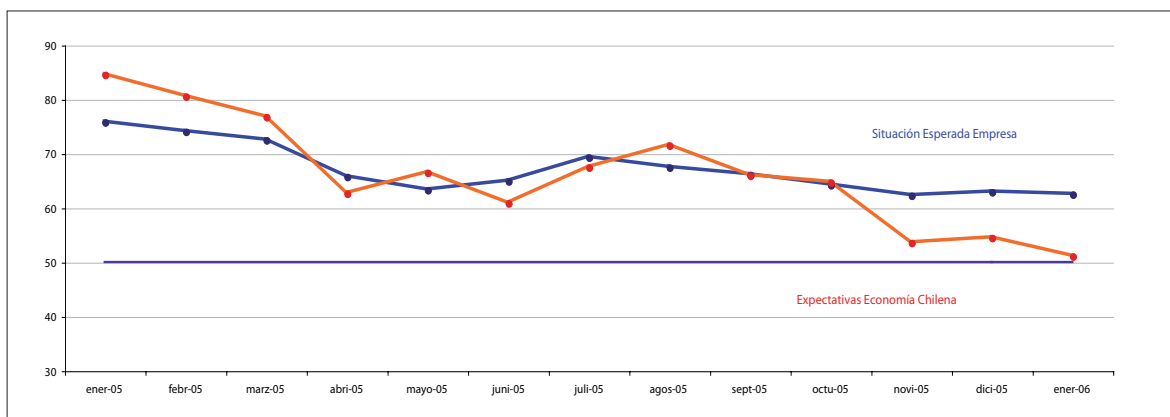


Figura 6. Indicadores Sectoriales por Concepto: Cambio en 12 Meses

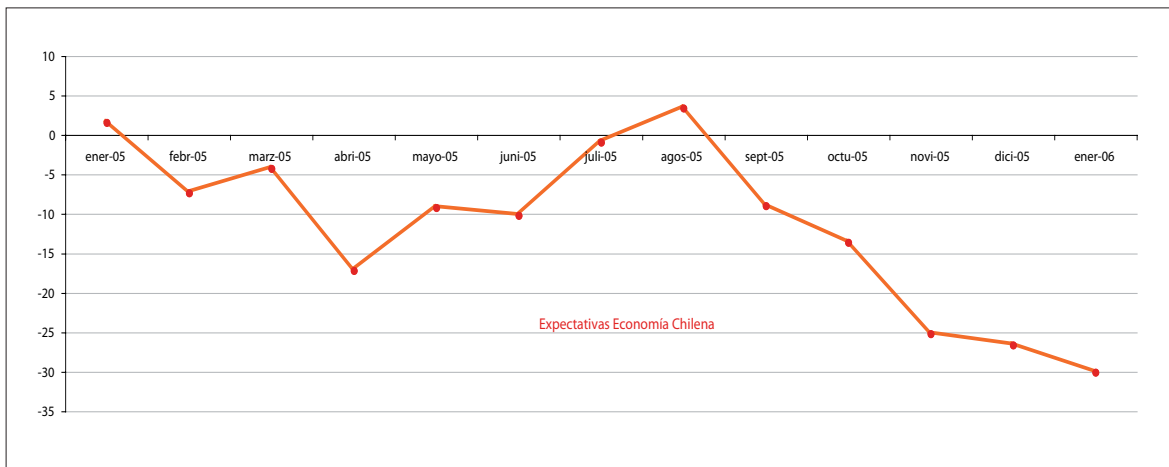
3.1 Expectativas de Situación Económica Chilena y Empresarial

Analizando la dinámica de los sub-índices agregados para la Situación Esperada de la Economía versus la Situación Esperada para las Empresas, podemos ver una alta prociclicidad o correlación, visualizándose una dinámica muy similar en ambos índices (Figura 7). Es así como hasta el primer trimestre de este año ambos indicadores anticipaban una situación optimista de la economía y de las firmas para los siguientes dos trimestres, y se observa también una caída en el porcentaje de optimismo a contar del segundo trimestre, previéndose un menor dinamismo durante el segundo semestre del año. Si bien ambos indicadores están por sobre el umbral de estabilidad de 50, el optimismo en los encuestados no es tan alto si se compara con el mes anterior y sobre todo con respecto a igual mes del año pasado. En general la dinámica viene convergiendo al umbral de los 50 puntos, especialmente en lo referente a las expectativas de la economía chilena. Esta divergencia inicial se comienza a cerrar a partir del segundo trimestre de este año y, según los encuestados, la situación general de la economía en términos de su desarrollo para los próximos meses es más bien estable con un sub-índice de 50 puntos, mientras que a nivel de las empresas la visión es más optimista con sub-índice por sobre los 60 puntos.

Figura 7. Índice Expectativas de Economía Chilena y Situación Esperada de la Empresa

Analizando la evolución de las perspectivas económicas del país en tasas de variación en 12 meses, vemos justamente la dinámica descendente de la figura anterior y el fuerte ajuste de las expectativas con una caída del índice de 30 puntos respecto de igual mes del año pasado, ajuste que se agrega al observado el mes pasado cuando se cayó en casi 27 puntos. La figura 8 presenta la variación del sub-índice en 12 meses y lo que se observa es una caída permanente a excepción de un par de observaciones puntuales de enero del 2005 y de agosto del 2005 también, pero en general los encuestados piensan que para los próximos 12 meses la situación es más bien estable con indicadores de 51.1, es decir, en torno a los 50 puntos, en donde ya podemos ver que aquel optimismo observado los meses anteriores ya no es tan fuerte y se espera un 2006 más bien estable desde la perspectiva económica.

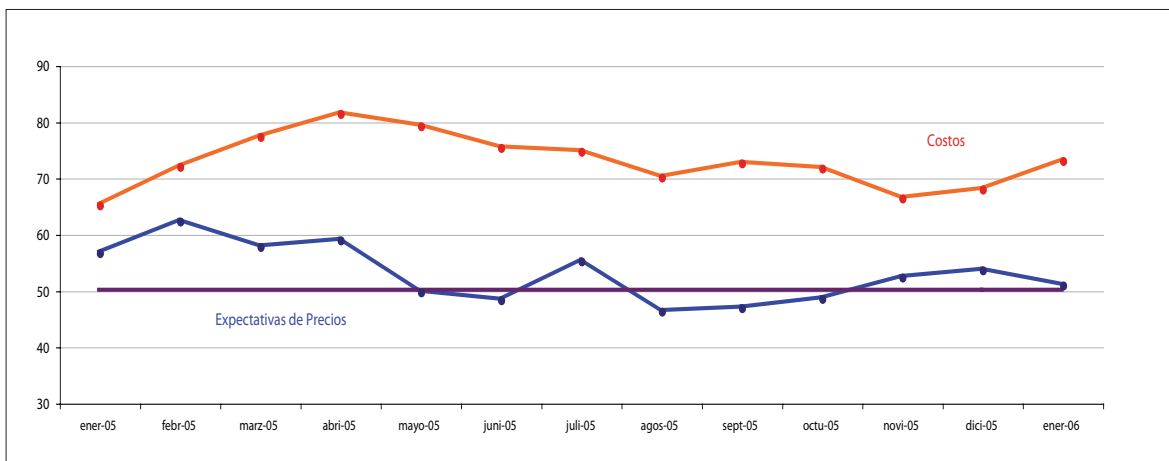
Figura 8. Evolución Índice Expectativas de Economía Chilena (Variación en 12 Meses)



3.2 Encuesta de Costos e Inflación Esperada Agregada

Como una forma de evaluar la dinámica de la Inflación Esperada, la Figura 9 puede ser utilizada como monitor para revelar estas presiones y para correlacionarlas con la pregunta de costos. Se observa una alta correlación de ambos índices, sin embargo, existe una diferencia permanente de nivel entre el sub-índice de Costos y el de Precios, siendo este último inferior en aproximadamente 20 puntos respecto del primero, lo cual puede reflejar el hecho de que los sectores perciben mayores presiones de costos que son incapaces de traspasar a mayores precios, lo cual se podría traducir en menores márgenes de utilidad esperada. La última observación de enero muestra un alza en las presiones de costos, así como una baja en las presiones de precios de ventas, donde los precios permanecen básicamente en el umbral de 50, mientras que el sub-índice de Costos se sitúa en los 73 puntos.

Figura 9. Índice de Precios y Costos



Respecto de la pregunta correspondiente a las expectativas de inflación para los próximos 12 meses, de los resultados de la encuesta se observa cierta homogeneidad en la distribución estadística de los datos para ambos sectores. Los valores de estadísticos como la media, la mediana y la moda, son muy similares entre sectores (cuadro 6) aunque se nota un desplazamiento hacia valores inferiores respecto del mes anterior, siguiendo la tendencia del mes de diciembre.

Las expectativas de inflación para los 12 meses próximos promedio esperadas para el sector Comercio alcanzaron a 3.6%, inferior a la alcanzada en el mes anterior, mientras que para el sector Manufacturero este indicador fue también inferior al mes anterior alcanzando un nivel de 3.62%. Para los sectores Comercio e Industria la moda disminuye a 3.5 y 4%, mientras que la mediana alcanza a 3.5% y 3.6%, respectivamente.

Cuadro N 6. Análisis estadístico de la Inflación Esperada

Inflación Esperada 12 meses		
Estadístico	Sector Comercio	Sector Industrial
Promedio	3,60	3,62
Mediana	3,50	3,60
Moda	3,50	4,00
Asimetría	0,33	-1,20
Curtosis	8,30	8,30

Muestra

Este mes la muestra alcanzó a 530 encuestados, lo que corresponde al 86.9% de la muestra comparativa.

Cuadro N 7

Población			
Sector	BCCh	Encuestados	%
Comercio	200	155	77,5%
Construcción	100	103	103,0%
Industria	300	263	87,7%
Minería	10	9	90,0%
Totales	610	530	86,9%