

Indicador Mensual de Confianza Empresarial | IMCE

Informe Noviembre 2013

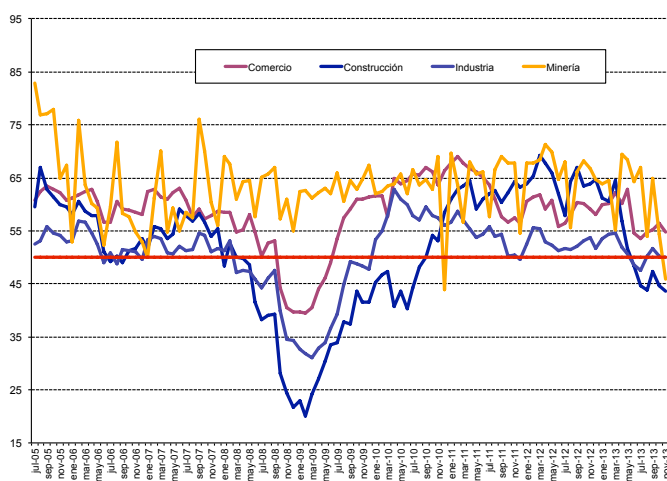


Resumen Ejecutivo

El Indicador Mensual de Confianza Empresarial (IMCE) alcanzó este mes un nivel de 49,3 puntos; 2,21 puntos por debajo al del mes pasado, ubicando a las expectativas empresariales globales en un nivel ligeramente pesimista. Construcción y Minería presentan signos de pesimismo, y todos los sectores registran disminuciones respecto del mes anterior. En frecuencia anual ninguno de los sectores presenta un nivel superior a los de un año atrás.

Las presiones de salarios aumentan respecto al mes anterior, mientras que el empleo disminuye 1 punto. Disminuyen las inversiones planeadas (1,8 punto), y la producción esperada disminuye 13 puntos. El uso de la capacidad instalada se ubica en 83,8% de uso. La inflación esperada se ubica en 3%.

En resumen, la demanda actual se ve ligeramente expansiva (inferior que el mes anterior), los inventarios levemente por encima del nivel deseado, las presiones de costos aumentan, la situación general del negocio se encuentra en niveles optimistas (54,6), y el optimismo general sobre la economía Chilena se ubica en niveles pesimistas, con 35,4 puntos.



	Comercio	Construcción	Industria	Minería	IMCE
ene-05	67.31	67.13	56.81	65.48	63.00
feb-05	66.55	64.90	56.84	76.18	64.43
mar-05	65.71	64.96	56.09	62.52	61.37
abr-05	65.15	64.32	54.74	55.05	59.19
may-05	63.85	62.39	51.33	64.55	58.02
jun-05	62.24	63.54	53.14	65.62	59.71
jul-05	60.75	59.60	52.61	82.88	61.66
ago-05	62.33	67.04	53.14	76.88	62.50
sep-05	63.40	62.84	55.73	77.04	63.00
oct-05	62.85	61.47	54.65	77.95	62.37
nov-05	62.16	60.00	54.23	64.82	59.29
dic-05	60.68	59.43	53.00	67.39	58.84
ene-06	61.18	58.01	53.17	52.88	56.03
feb-06	61.85	60.56	56.78	75.96	62.37
mar-06	62.50	58.71	56.64	63.72	59.94
abr-06	62.90	57.87	54.65	60.23	58.58
may-06	60.49	57.96	52.44	64.79	56.79
jun-06	56.69	51.13	48.92	52.39	51.94
jul-06	56.55	49.12	50.95	59.46	53.63
ago-06	60.56	50.21	48.79	71.70	56.35
sep-06	59.02	49.01	51.54	58.27	54.23
oct-06	58.95	51.30	51.23	57.60	54.59
nov-06	58.44	51.75	51.12	54.76	53.77
dic-06	58.11	53.50	49.64	52.99	53.12
ene-07	62.35	51.70	53.36	50.08	54.70
feb-07	62.74	55.88	54.05	61.16	57.92
mar-07	61.40	55.45	53.50	70.02	58.97
abr-07	60.90	53.50	50.84	54.79	54.62
may-07	62.31	54.46	50.58	59.24	55.89
jun-07	63.08	59.11	52.04	55.03	56.69
jul-07	60.87	57.88	51.37	58.53	56.32
ago-07	57.58	56.84	51.48	57.38	55.12
sep-07	59.07	58.33	54.57	76.06	60.45
oct-07	57.36	56.60	54.23	70.05	58.44
nov-07	57.81	53.96	50.98	60.43	55.04
dic-07	58.81	55.47	51.58	55.92	54.94
ene-08	58.53	48.32	51.17	69.02	55.87
feb-08	58.60	52.66	53.10	67.54	57.13
mar-08	54.70	50.00	47.21	61.05	52.23
abr-08	55.28	49.75	47.45	64.29	53.03
may-08	58.07	48.48	47.26	64.41	53.45
jun-08	54.88	41.58	45.87	57.58	49.56
jul-08	50.26	38.17	44.23	65.13	48.58
ago-08	52.64	39.14	46.05	65.68	50.14
sep-08	53.13	39.36	47.56	66.96	51.11
oct-08	44.27	28.19	39.95	57.34	42.15
nov-08	40.55	24.47	34.46	61.00	39.16
dic-08	39.65	21.65	34.35	54.99	37.24
ene-09	39.60	22.97	32.60	62.46	38.22
feb-09	39.41	20.05	31.88	62.66	37.41
mar-09	40.51	24.20	31.06	61.22	37.87
abr-09	44.01	27.02	32.89	62.16	40.14
may-09	46.10	30.32	33.95	63.13	41.85
jun-09	48.97	33.50	36.52	62.00	43.91
jul-09	53.56	33.35	39.25	65.99	46.98
ago-09	57.56	37.78	44.84	60.64	48.73
sep-09	59.19	37.36	49.20	64.44	52.41
oct-09	60.98	43.62	48.82	62.93	53.59
nov-09	60.90	41.49	48.47	64.71	53.38
dic-09	61.45	41.49	47.79	67.29	53.76
ene-10	61.50	45.33	53.28	62.11	55.55
feb-10	61.69	46.65	55.06	62.37	56.56
mar-10	57.73	47.28	57.94	63.37	56.95
abr-10	64.89	40.73	62.77	63.97	59.46
may-10	63.89	43.61	60.89	65.64	59.36
jun-10	64.48	40.36	60.04	61.99	57.90
jul-10	65.73	44.31	57.84	66.47	58.96
ago-10	65.58	48.14	57.05	63.65	58.80
sep-10	66.96	50.00	59.47	64.73	60.60
oct-10	66.09	54.08	57.88	62.83	60.18
nov-10	63.60	53.09	57.54	69.01	60.41
dic-10	66.32	58.60	56.01	43.91	58.81
ene-11	67.89	61.01	56.57	69.72	62.73
feb-11	69.10	62.91	58.67	63.69	63.03
mar-11	67.82	63.50	57.09	56.62	60.89
abr-11	66.78	64.39	55.47	68.01	62.34
may-11	66.09	59.02	53.73	65.77	60.10
jun-11	65.01	61.02	54.44	66.13	60.53
jul-11	63.76	61.99	55.75	57.62	59.27
ago-11	60.95	62.63	53.89	66.65	59.69
sep-11	57.58	60.28	54.34	69.12	59.04
oct-11	56.67	62.23	50.31	67.77	57.41
nov-11	57.48	64.33	50.39	67.76	58.09
dic-11	56.37	63.24	49.69	54.65	54.81
ene-12	60.51	63.89	52.49	67.82	59.51
feb-12	61.47	65.29	55.65	67.72	61.17
mar-12	61.81	69.19	55.49	68.37	62.04
abr-12	59.19	67.81	53.01	71.30	60.75
may-12	60.78	65.88	52.33	69.82	60.26
jun-12	55.86	62.04	51.18	64.74	56.92
jul-12	56.38	57.81	51.68	68.04	57.08
ago-12	58.14	64.20	51.46	55.58	56.27
sep-12	60.37	66.89	52.01	66.04	59.51
oct-12	60.22	63.55	53.23	68.16	59.71
nov-12	59.11	63.82	53.67	66.75	59.38
dic-12	58.06	64.73	51.75	64.62	58.17
ene-13	59.89	61.25	53.46	63.96	58.50
feb-13	60.21	60.62	54.42	64.47	58.92
mar-13	62.30	64.39	54.56	55.10	58.48
abr-13	60.16	56.85	51.82	69.42	58.17
may-13	62.90	51.60	50.59	68.43	57.25
jun-13	54.60	48.33	48.64	64.28	53.04
jul-13	53.55	44.62	47.59	66.98	52.21
ago-13	54.76	43.75	50.27	53.92	50.89
sep-13	55.26	47.30	51.78	64.82	54.29
oct-13	56.46	44.58	50.18	54.28	51.50
nov-13	54.74	43.59	50.10	45.97	49.29

1 Evolución del IMCE

El Indicador Mensual de Confianza Empresarial presentó un nivel de 49,3 puntos, disminuyendo 2,2 puntos respecto al mes anterior (figuras 1a-1d) y bajando 10,1 puntos respecto de igual mes del año pasado. Este indicador agregado se ubica apenas por debajo el umbral neutral de 50 puntos para los siguientes tres a seis meses, y con una baja respecto de los meses previos.

Si revisamos la dinámica del IMCE y el IMCE que excluye al sector Minería (Figura 1b, "IMCE sin Minería") ambos presentan una alta correlación. El IMCE que excluye al sector minero se posiciona en el rango optimista muy similar al IMCE Global.

Figura 1a.
Evolución del IMCE

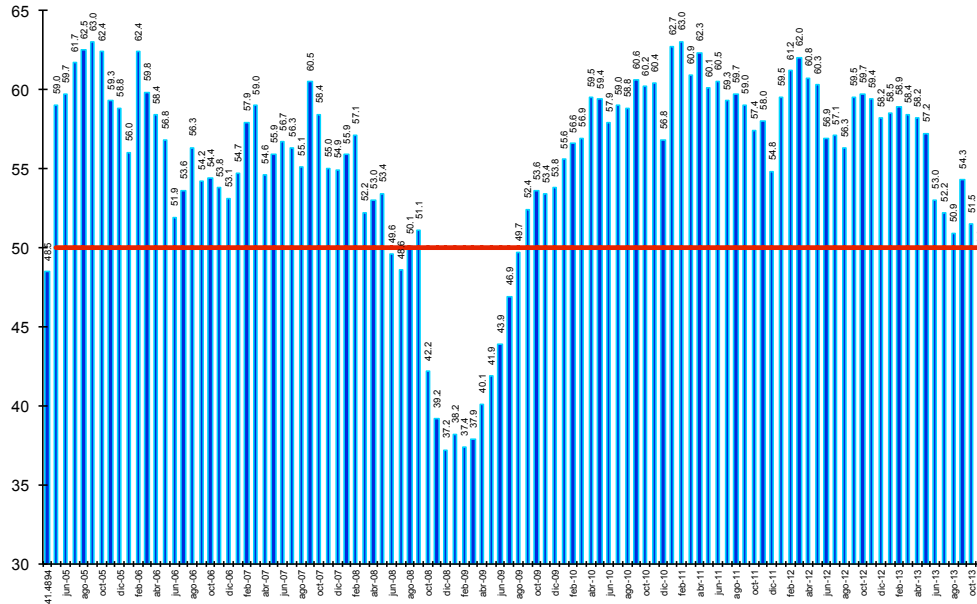


Figura 1b.
Evolución del IMCE Global versus IMCE sin Minería

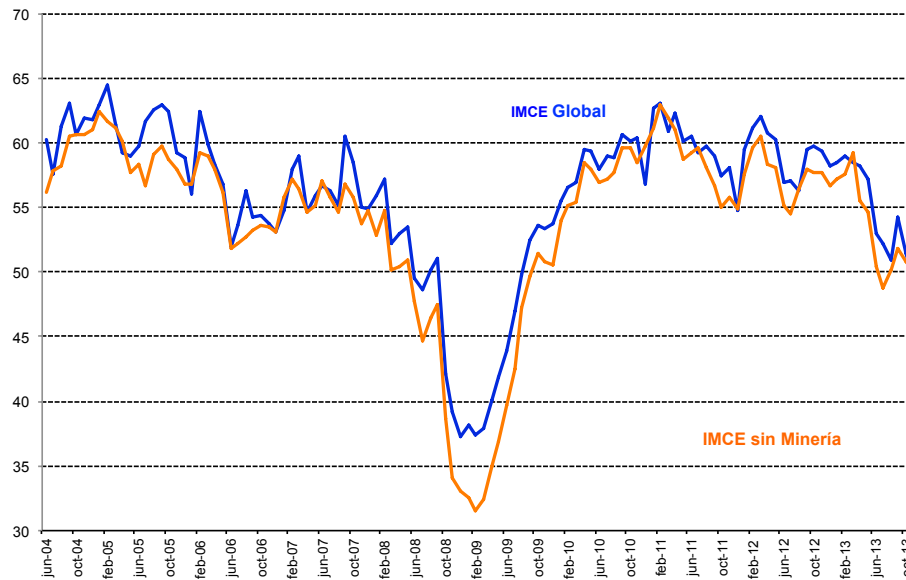


Figura 1c.

Variación del IMCE en 12 Meses y Velocidad medida por su Media Móvil de tres Meses

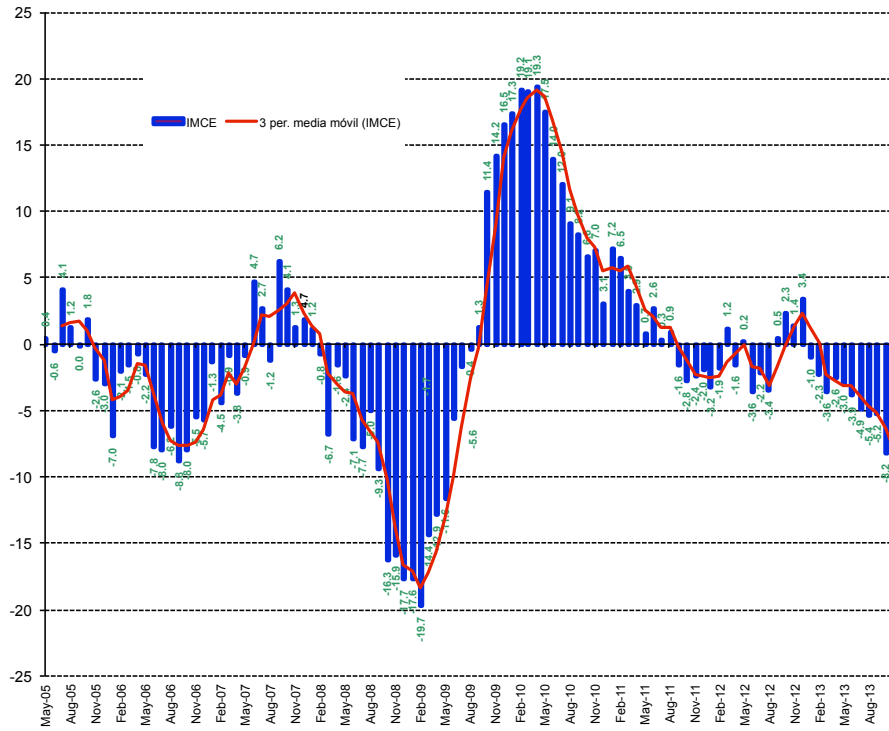
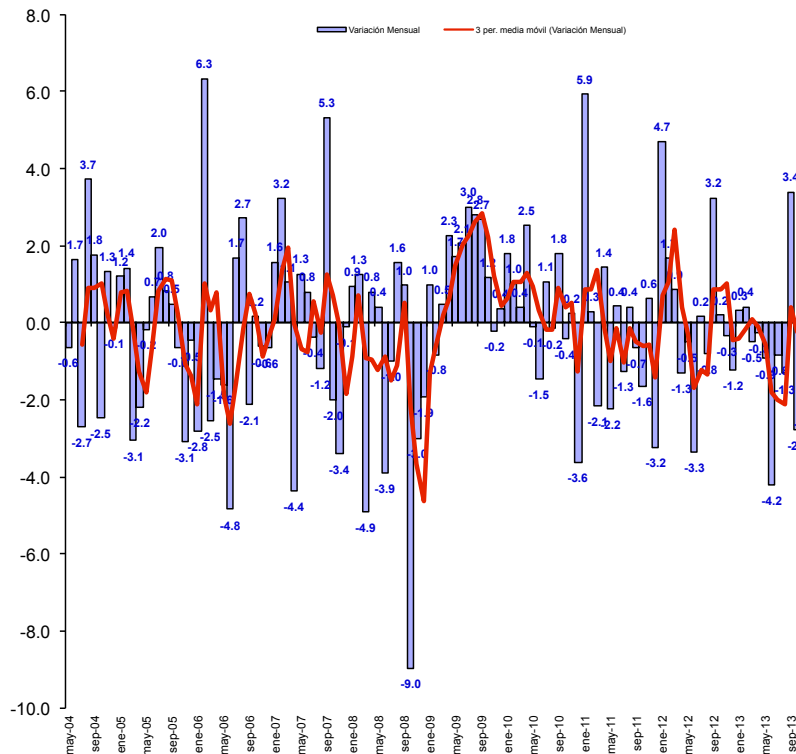


Figura 1d.

Variación del IMCE en 1 Mes y Velocidad medida por su Media Móvil de tres Meses



2 Evolución por Sectores de Actividad

Los indicadores sectoriales se presentan en las figuras 2a y 2b (resultados de las variables individuales en los cuadros 1 al 4). En materia de expectativas sectoriales, Comercio e Industria presentan índices optimistas. Los sectores Comercio, Industria y Minería son los que presentan una menor volatilidad (inferior a 7 puntos) mientras que Construcción presenta una desviación estándar de 11,4 puntos, presentando junto al sector manufacturero un promedio histórico del índice sectorial menor al de los otros sectores.

Figura 2a.
Evolución de los Indicadores Sectoriales (ordenados por sector y por mes)

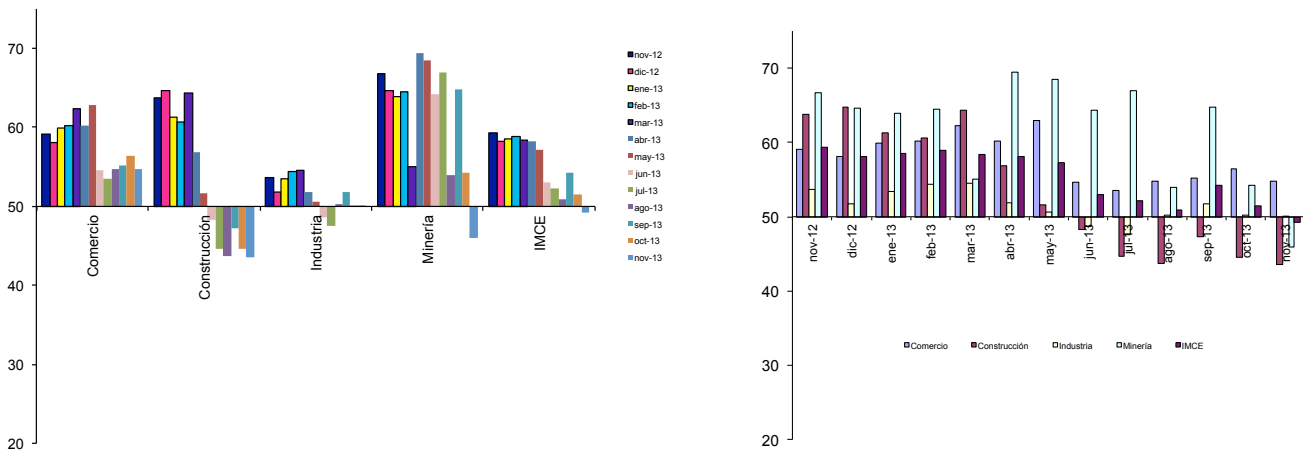
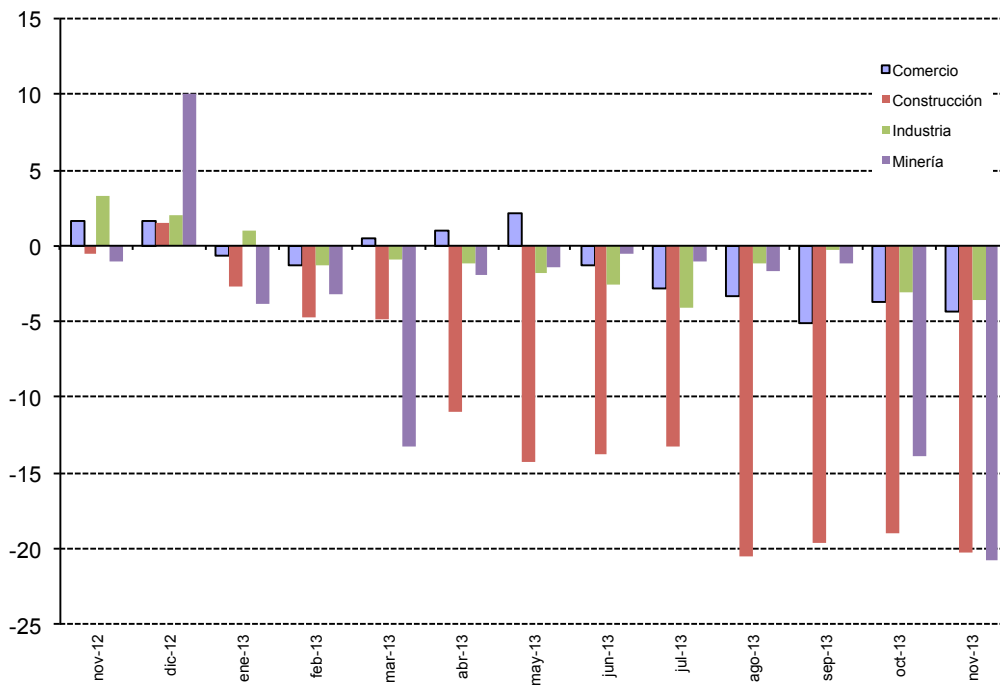


Figura 2b.
Evolución de los Indicadores Sectoriales en 12 Meses



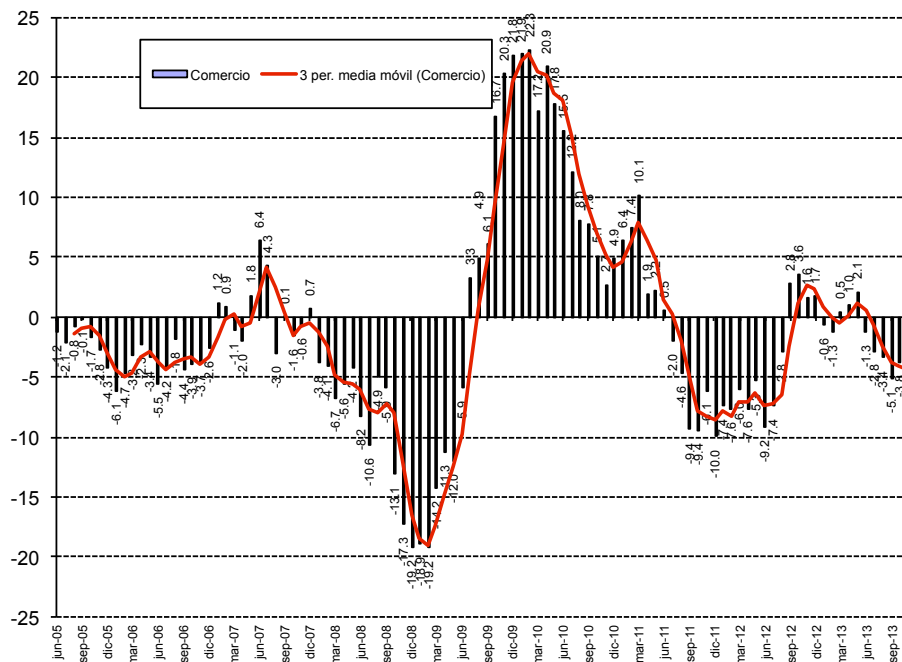
2.1 Comercio

El sector comercio se mantiene en un nivel optimista con 54,7 puntos, bajando 1,7 puntos respecto del mes pasado y bajando 4,4 puntos respecto del año pasado. La demanda actual se ajustó hacia abajo (9,6 puntos). La situación actual de la empresa sigue optimista (ligeramente superior al mes anterior). Los precios esperados de los productos vendidos se espera suban respecto del mes anterior (5,5 puntos) y respecto de igual mes del año anterior (5,9 puntos). Los costos esperados sectoriales se presentan superiores a los del mes pasado. La generación de empleo se presenta optimista al alcanzar un nivel de 51,5 puntos, inferior al mes anterior. Las inversiones planeadas siguen expansivas alcanzando 56,9 puntos (ligeramente inferiores al mes pasado) y las perspectivas de la situación económica del país alcanzan un nivel pesimista de 36,9 puntos, inferiores en 17,4 puntos respecto del año pasado y 4,6 puntos por debajo del nivel del mes pasado. La situación general esperada del negocio sigue optimista con 59,2 puntos (inferior al mes anterior). Las ventas esperadas están a un nivel optimista, inferior al mes anterior (59,6).

Cuadro N°1 Indicador de Difusión Sectorial: Comercio

Pregunta	Comercio												Variación		Promedio Histórico	Desv. Est. Histórica
	dic-12	ene-13	feb-13	mar-13	abr-13	may-13	jun-13	jun-13	ago-13	sep-13	oct-13	nov-13	Mes	12 Meses		
Situación Actual																
Inventarios	56.0	56.6	57.0	57.4	55.8	55.8	57.1	57.7	56.4	59.6	56.7	57.3	0.6	2.6	55.4	4.1
Demanda	66.1	46.9	45.0	75.8	64.4	55.8	55.2	50.4	56.1	47.7	67.3	57.7	-9.6	-7.4	56.9	9.4
Situación General de la Empresa	64.9	66.6	65.9	68.9	65.1	64.6	60.4	59.9	59.6	62.3	61.6	62.3	0.7	-2.8	66.3	7.1
Expectativas																
Precios	51.6	55.2	55.8	53.3	53.1	50.0	59.7	52.6	56.4	53.8	51.8	57.3	5.5	5.9	56.5	5.7
Costos	61.7	62.1	63.6	63.5	61.3	61.7	71.6	66.2	68.6	65.8	60.2	64.2	4.0	2.4	65.3	7.1
Empleo	58.9	58.3	59.7	58.6	60.3	51.8	50.7	50.4	50.4	50.0	52.8	51.5	-1.3	-8.2	55.4	7.3
Inversiones	66.9	67.2	69.8	65.2	65.4	61.3	59.3	55.1	62.9	57.7	57.4	56.9	-0.5	-7.5	62.7	8.4
Situación Económica Global del País	54.0	57.2	62.4	61.9	56.8	44.2	35.1	31.6	36.4	38.5	41.5	36.9	-4.6	-17.4	57.3	19.5
Situación General del Negocio	65.3	69.7	71.7	75.4	71.2	79.9	60.4	58.5	61.1	63.1	64.4	59.2	-5.2	-7.7	67.9	9.7
Ventas	54.8	62.4	73.6	73.8	69.9	59.9	54.9	55.9	61.1	67.3	69.0	59.6	-9.4	-10.9	64.6	10.0
Situación Financiera Empresa	61.3	64.8	66.7	67.6	67.1	64.6	58.6	55.5	55.7	58.8	63.0	55.8	-7.3	-7.2	62.1	7.7
Inflación Esperada 12 meses	3.0	3.0	3.0	2.9	2.9	2.9	2.8	2.8	2.9	2.9	2.9	3.0	0.1	-0.2	3.7	1.2
Indice de Difusión Sectorial	58.1	59.9	60.2	62.30	60.2	62.9	54.6	53.6	54.8	55.3	56.5	54.7	-1.7	-4.4	59.6	6.2

Figura 3. Variación % respecto igual mes del año anterior: Sector Comercio



2.2 Construcción

Construcción tiene expectativas pesimistas, inferiores a las del mes pasado. El indicador sectorial se ubicó en 43,6 puntos, inferior a su nivel promedio histórico. Tal como se mencionó, este sector es el que presenta un IMCE sectorial promedio histórico relativamente bajo (sólo superior al de Industria Manufacturera) así como un rango de variación medido por la desviación estándar mayor a todos los demás sectores (11,4).

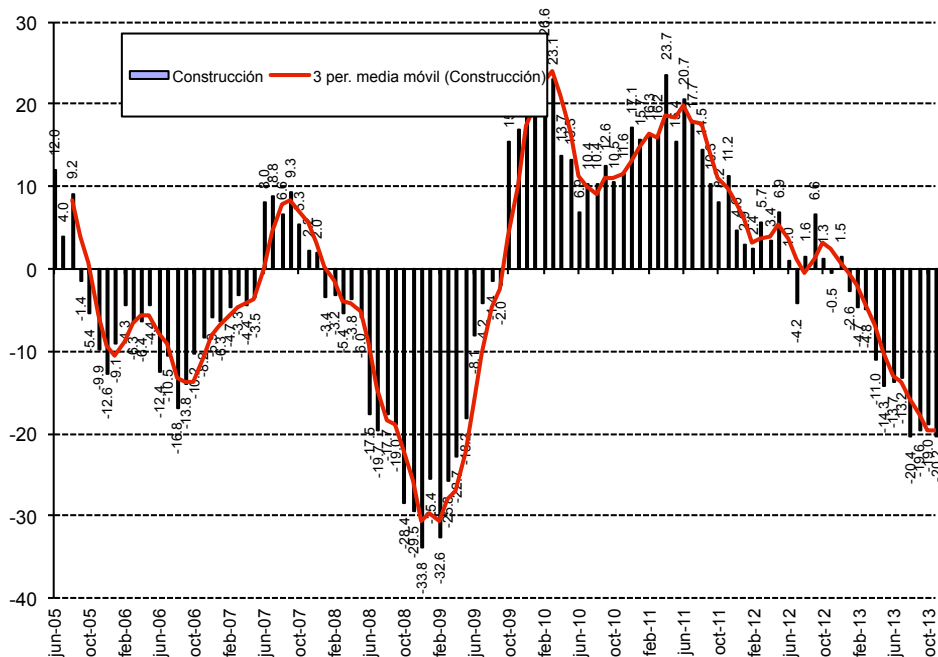
La demanda actual aparece pesimista con 43,6 puntos (0,2 puntos por encima del mes anterior). El nivel de actividad se presenta a un nivel pesimista (38,5 puntos, inferior al mes anterior) y la situación actual del negocio de la construcción es optimista alcanzando 55,1 puntos (inferior al mes anterior).

En términos de expectativas, el indicador de costos de producción se mantiene a un nivel expansivo, superior al mes anterior (62,2). Las presiones salariales se muestran superiores respecto del mes anterior (56,4), y el empleo sectorial a futuro es contractivo (43,6), inferior al mes anterior. La situación financiera esperada de la empresa es optimista (inferior al mes anterior, igual a 53,2) y las expectativas que el sector tiene sobre la economía chilena se ubican en un rango pesimista con 28,2 puntos, presentando una disminución respecto del mes pasado de 7,9 puntos y una disminución respecto del año pasado de 23,1 puntos.

Cuadro N°2 Indicador de Difusión Sectorial: Construcción

Pregunta	Construcción											Variación		Promedio Histórico	Dev. Est. Histórica			
	dic-12	ene-13	feb-13	mar-13	abr-13	may-13	jun-13	jun-13	ago-13	sep-13	oct-13	nov-13	Mes			12 Meses		
Situación Actual																		
Demanda	61.6	59.4	58.2	65.2	54.8	50.0	46.7	44.3	43.1	43.2	43.4	43.6	0.2	-19.6	48.3	12.6		
Nivel de Actividad (3 meses)	60.3	63.8	58.2	62.9	54.8	48.7	44.0	40.5	41.3	44.6	41.6	38.5	-3.1	-20.7	52.3	12.5		
Situación General de la Empresa	65.8	62.5	58.9	67.4	62.5	57.7	56.0	59.5	55.0	58.8	57.2	55.1	-2.1	-8.7	59.4	8.7		
Expectativas																		
Precios	59.6	60.0	60.3	68.9	63.1	78.8	56.0	53.8	52.5	52.7	53.0	53.2	0.2	-5.3	57.9	10.0		
Costos	67.1	65.0	69.9	75.0	72.6	64.1	62.7	61.4	56.3	60.8	56.0	62.2	6.2	-4.9	72.7	13.0		
Salarios	75.3	74.4	70.5	75.0	70.8	62.2	56.0	52.5	56.3	57.4	54.2	56.4	2.2	-14.6	63.6	9.3		
Empleo	67.8	63.1	63.0	63.6	58.9	53.2	50.0	44.9	44.4	51.4	45.8	43.6	-2.2	-20.9	57.8	11.3		
Situación Económica Global del País	52.7	56.3	54.8	58.3	56.0	43.6	32.7	30.4	30.0	33.1	36.1	28.2	-7.9	-23.1	52.2	18.3		
Situación Financiera Empresa	58.2	60.6	62.3	62.9	59.5	55.8	54.7	50.0	48.1	54.7	59.0	53.2	-5.8	-6.0	57.0	9.0		
Indice de Difusión Sectorial	64.7	61.3	60.6	64.39	56.8	51.6	48.3	44.6	43.8	47.3	44.6	43.6	-1.0	-20.2	53.0	11.4		

Figura 4. Variación % respecto igual mes del año anterior: Sector Construcción



2.3 Industria Manufacturera

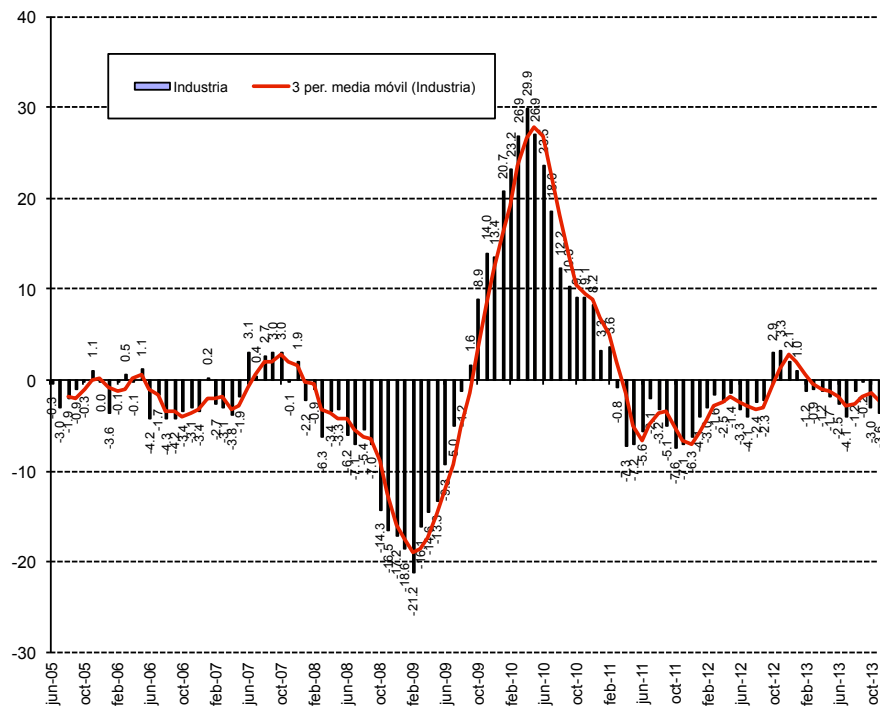
El sector manufacturero presenta para este mes un índice apenas por encima del neutral de 50,1 puntos, inferior al año pasado en 3,6 puntos. La producción actual cayó respecto del mes anterior (7,8 puntos), mientras que el nivel del sub-índice de inventarios está ligeramente por encima del nivel adecuado (50,9). La demanda actual se presenta por debajo del nivel neutral (48,2).

En el rango de expectativas, la producción esperada se posiciona por encima del nivel neutral (53), inferior al mes anterior. Los precios se presentan a la baja respecto del mes anterior (55,7). Las presiones salariales aumentan (65,2). Los costos de producción aumentan respecto del mes anterior (61,9). La generación esperada de empleo sectorial se presenta en un nivel contractivo, superior al mes anterior (49,2). La situación económica del país se ve pesimista presentando un nivel inferior al promedio histórico (35,1) con una disminución de 6 puntos respecto del mes pasado y una caída de 19,9 puntos respecto del mismo mes del año pasado. Los encuestados se posicionan en un nivel de inflación esperada de 2,9%, inferior al del mes pasado.

Cuadro N°3 Indicador de Difusión Sectorial: Industria Manufacturera

Pregunta	Industria Manufacturera												Variación		Promedio Histórico	Desv. Est. Histórica
	dic-12	ene-13	feb-13	mar-13	abr-13	may-13	jun-13	jun-13	ago-13	sep-13	oct-13	nov-13	Mes	12 Meses		
Situación Actual																
Producción	56.1	56.1	40.1	68.0	58.3	56.8	51.2	51.5	59.5	44.7	64.3	56.5	-7.8	-3.0	55.1	7.8
Inventarios	52.9	51.5	51.0	50.0	52.0	51.5	53.2	52.1	53.2	53.5	51.9	50.9	-1.0	-1.8	53.0	4.6
Demanda	52.0	47.3	46.3	50.0	46.3	48.2	42.7	41.6	43.5	42.5	43.2	48.2	5.0	-3.9	46.1	8.4
Uso de Capacidad	75.5	74.7	70.6	73.5	74.3	73.3	73.9	73.7	74.8	71.9	74.3	74.8	0.6	-1.0	72.8	2.5
Situación General de la Empresa	54.7	57.3	55.8	55.0	54.3	54.1	55.3	54.8	53.5	51.6	53.0	55.1	2.1	-1.8	54.5	6.5
Expectativas																
Producción	56.1	64.6	68.0	63.7	61.2	55.0	56.4	53.3	60.5	66.4	59.2	53.0	-6.2	-8.6	61.4	8.0
Precios	55.8	57.9	56.5	55.0	55.2	50.6	55.8	51.5	54.6	56.0	56.5	55.7	-0.8	-0.6	57.0	6.9
Salarios	67.5	69.5	68.7	73.4	70.4	67.6	64.9	64.2	62.7	60.7	61.1	65.2	4.1	-0.9	62.5	4.5
Costos	61.4	61.6	61.6	61.9	59.8	56.8	67.3	59.6	66.8	61.0	57.0	61.9	4.9	0.9	68.7	10.0
Empleo	56.1	53.7	53.4	55.0	48.9	51.2	50.0	48.5	50.5	52.8	47.3	49.4	2.1	-11.6	50.6	6.8
Inversiones	60.5	59.5	59.2	61.9	61.8	58.5	60.5	55.1	56.2	53.1	55.4	54.8	-0.6	-4.8	61.4	7.9
Situación Económica Global del País	57.6	60.7	62.2	60.8	54.3	47.1	32.5	28.0	38.4	39.9	41.1	35.1	-6.0	-19.9	57.9	20.2
Situación General del Negocio	66.7	66.5	63.6	64.7	62.9	61.8	59.1	52.1	59.5	58.2	59.5	54.8	-4.7	-11.0	64.3	9.1
Inflación Esperada 12 meses	3.1	3.1	2.9	3.0	3.0	2.9	2.8	2.9	3.0	3.0	3.0	2.9	0.0	-0.3	3.8	1.2
Índice de Difusión Sectorial	51.8	53.5	54.4	54.56	51.8	50.6	48.6	47.6	50.3	51.8	50.2	50.1	-0.1	-3.6	51.5	6.1

Figura 5. Variación % respecto igual mes del año anterior: Sector Industrial

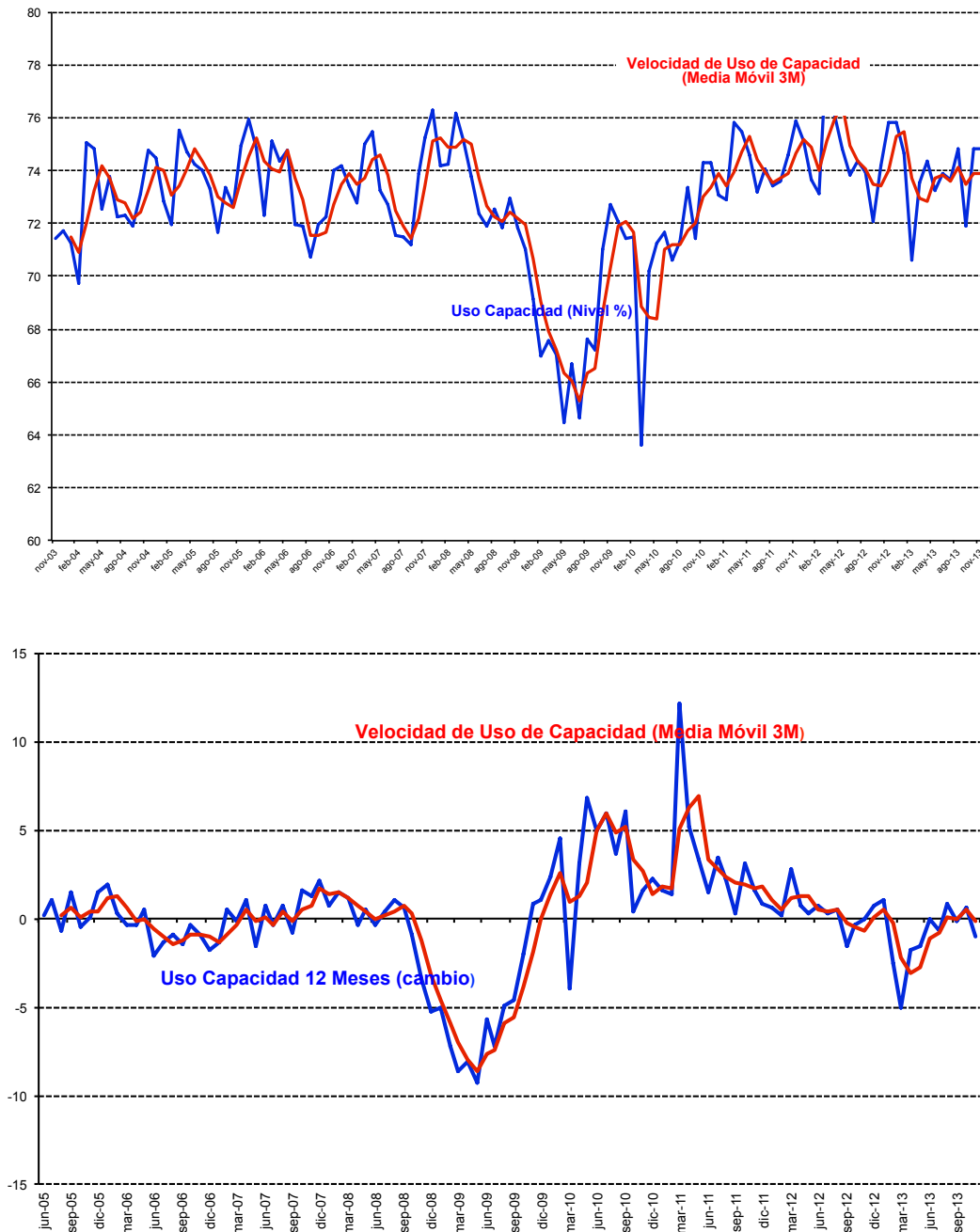


2.3.1 Análisis Uso de Capacidad Instalada de la Industria Manufacturera

El uso de capacidad instalada es un indicador importante al momento de evaluar la capacidad de respuesta del sector frente a shocks de demanda y oferta, de manera que se puede determinar la capacidad ociosa existente y, por ende, las posibilidades de alzas de precios y variación de empleo y producción que las empresas puedan implementar como manera de manejar eficientemente su stock de inventarios.

El uso de la capacidad instalada del sector subió respecto del mes pasado alcanzando a un 74,8% de uso. El sector está sobre su capacidad promedio histórica de 72,8%, aunque dentro de los márgenes de variabilidad (al presentar una desviación estándar histórica de 2,5% en el uso de capacidad).

Figura 6. Uso de Capacidad Instalada 3 y 12 Meses y Promedios Móviles (figura inferior)



2.4 Minería

El indicador sectorial alcanzó los 46 puntos, bajando respecto del mes pasado en 8,3 puntos y ubicándose por debajo de su promedio histórico, presentando un nivel de variabilidad de 6,8 puntos.

El sub-índice de producción actual alcanzó un nivel de 75,1 puntos bajando (1,6 puntos) respecto del mes anterior y bajando 14,9 puntos respecto de su nivel del año pasado. Dentro de los indicadores de minería, producción actual es un sub-índice que presenta un alto nivel de volatilidad alcanzando una desviación histórica de 23,2 puntos. Por su parte el sub-índice de inventarios presentó un nivel de 47,3 que se entiende como volumen de inventarios inferior al deseado. El índice de demanda que enfrentó el sector señala un nivel superior al neutral con 57,6 puntos, inferior al mes anterior. La situación general actual de la empresa está por encima del nivel neutral (85,6), inferior al mes anterior.

En la sub-sección de expectativas, observamos que la producción esperada para los próximos meses presenta un indicador negativo con 27,6 puntos (23,5 puntos por debajo del mes anterior), inferior a su promedio histórico de 74,3 puntos y manteniendo una fuerte variabilidad de 17,8 puntos de desviación estándar. Las expectativas de costos de insumos se presentan apenas por encima del nivel neutral con un índice de 50,7. El sector está por debajo del nivel neutral respecto de la Economía Chilena con un nivel de expectativas de 41,3 puntos.

Cuadro N°4 Indicador de Difusión Sectorial: Minería

Pregunta	Minería											Variación		Promedio Histórico	Desv. Est. Histórica	
	dic-12	ene-13	feb-13	mar-13	abr-13	may-13	jun-13	jul-13	ago-13	sep-13	oct-13	nov-13	Mes			12 Meses
Situación Actual																
Producción	94.6	14.0	80.5	77.6	48.1	93.2	91.3	92.3	84.0	82.9	76.7	75.1	-1.6	-14.9	63.4	23.2
Inventarios	46.2	47.2	45.7	45.5	37.5	46.1	54.8	44.4	46.1	51.4	46.4	47.3	0.9	1.2	48.5	4.6
Demanda	58.5	56.7	54.8	56.0	69.6	56.4	51.9	57.7	57.6	52.5	58.1	57.6	-0.5	0.5	66.0	15.6
Uso de Capacidad	95.4	95.0	94.2	92.8	83.2	92.0	95.8	93.6	94.2	95.1	92.6	92.8	0.2	7.7	94.3	2.7
Situación General de la Empresa	86.5	86.9	82.6	85.1	45.8	85.3	85.0	92.9	53.7	84.9	88.6	85.6	-3.0	-0.7	88.8	8.7
Expectativas																
Producción	81.6	82.4	84.3	51.6	76.1	95.0	95.8	87.7	50.2	93.4	51.1	27.6	-23.5	-61.7	74.3	17.8
Precios	48.5	51.1	51.1	47.8	28.7	48.7	48.3	46.9	47.2	48.6	46.4	47.2	0.8	3.8	47.7	11.1
Costos	50.4	57.8	61.5	50.0	32.9	46.7	50.0	50.8	49.5	49.4	50.9	50.7	-0.2	-0.5	61.9	18.3
Salarios	88.2	88.9	83.9	85.4	50.0	86.8	90.1	85.6	86.1	86.8	86.1	82.9	-3.1	-5.8	79.5	11.4
Empleo	50.0	50.2	51.4	49.0	42.0	52.9	48.3	47.7	44.3	43.6	44.6	41.9	-2.7	-6.6	55.2	12.3
Inversiones	80.9	77.5	67.2	70.2	42.9	76.4	88.2	79.0	92.0	91.6	86.5	82.2	-4.2	1.6	88.1	11.5
Situación General de la Empresa	51.9	56.8	55.3	56.7	66.9	51.9	53.2	52.7	52.0	52.3	52.1	53.0	0.8	-2.6	60.6	12.4
Situación Económica Global del País	50.2	52.6	51.5	50.9	50.6	47.5	47.5	42.4	42.8	41.1	47.7	41.3	-6.4	-9.1	65.3	20.2
Indice de Difusión Sectorial	64.6	64.0	64.5	54.06	69.4	68.4	64.3	67.0	53.9	64.8	54.3	46.0	-8.3	-20.8	64.2	6.8

Figura 7. Variación % respecto igual mes del año anterior: Sector Minería

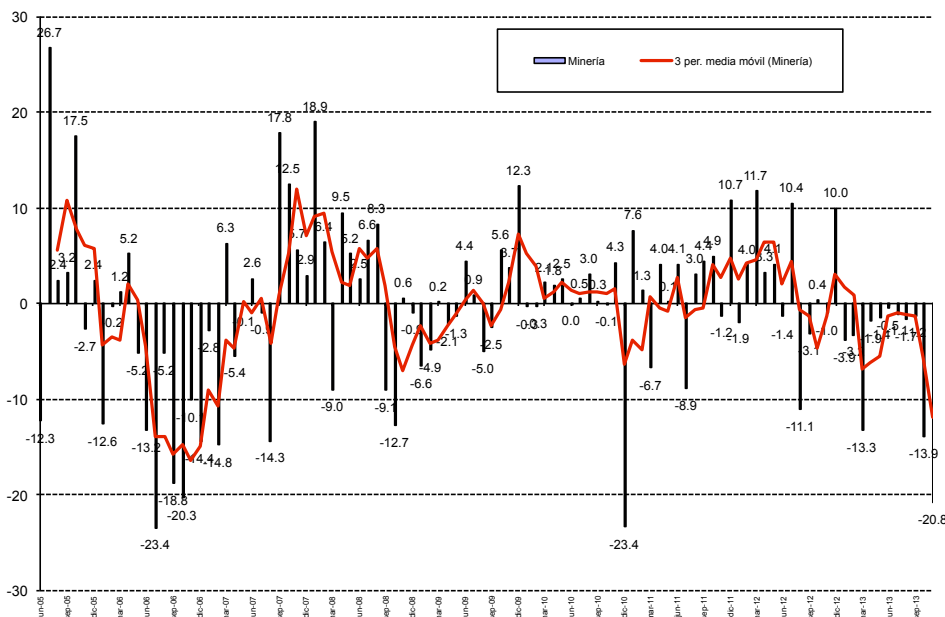
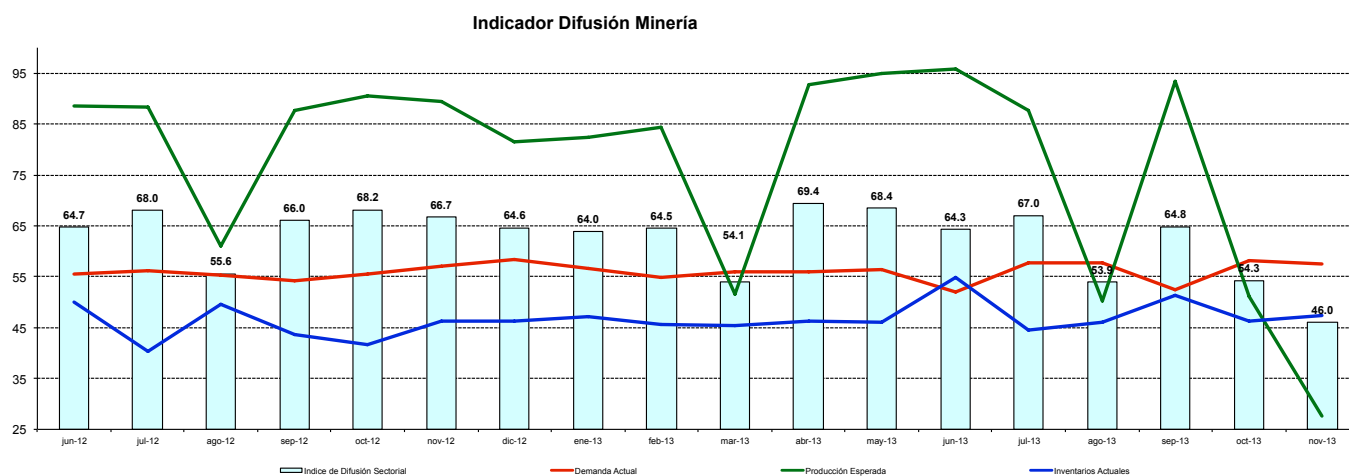


Figura 8. Indicador Difusión del Sector Minería



3 Análisis por Variables Individuales

Los índices que presentan las mayores variaciones respecto al mes pasado fueron producción o ventas esperadas (-13) y situación económica del país (-6,2), mientras que en frecuencia anual los mayores cambios se produjeron en producción o ventas esperadas (-27,1) y situación económica del país (-17,4).

Cuadro N°5. Indicadores de Confianza Sectorial: Variables Individuales

Indicador		Nov 2013	Oct 2013	Nov 2012	Cambio Mes Anterior	Cambio en 12 Meses
Actual	Producción Actual	65.8	70.5	74.8	-4.7	-9.0
	Demanda	51.8	53.0	59.4	-1.2	-7.6
	Inventarios	51.8	51.7	51.2	0.2	0.7
	Uso de Capacidad	83.8	83.5	80.5	0.4	3.4
	Situación Actual Empresa	64.5	65.1	68.0	-0.6	-3.5
Expectativas	Producción o Ventas Esperada	46.7	59.8	73.8	-13.0	-27.1
	Precios Venta	53.3	51.9	52.4	1.4	0.9
	Salarios	68.2	67.1	75.3	1.1	-7.1
	Empleo	46.6	47.6	58.4	-1.0	-11.8
	Costos Insumos	59.8	56.0	60.3	3.7	-0.5
	Inversiones	64.6	66.4	68.2	-1.8	-3.5
	Situación General del Negocio	54.6	58.6	61.4	-4.0	-6.7
	Situación Económica Global del País	35.4	41.6	52.8	-6.2	-17.4
Inflación Esperada 12 meses	3.0	2.9	3.2	0.0	-0.2	

Figura 9. Indicadores Sectoriales por Concepto: Nivel Actual

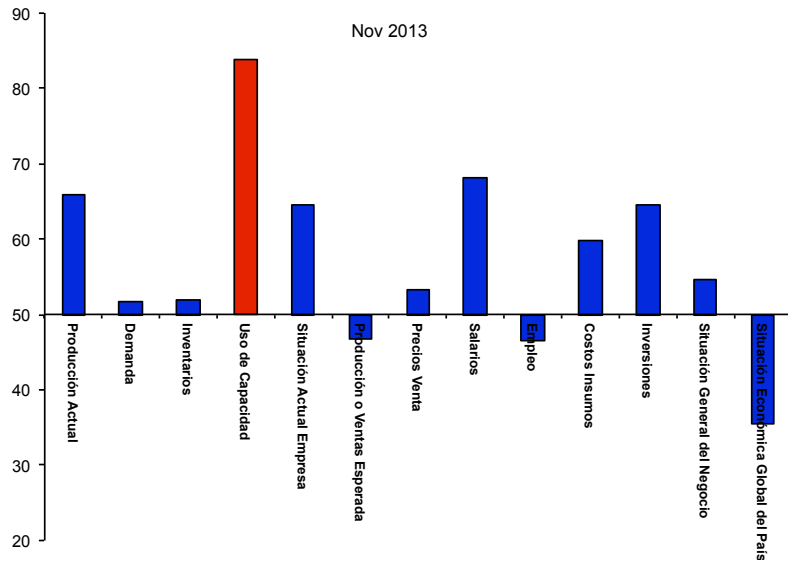


Figura 10. Indicadores Sectoriales por Concepto: Comparación Mes Anterior

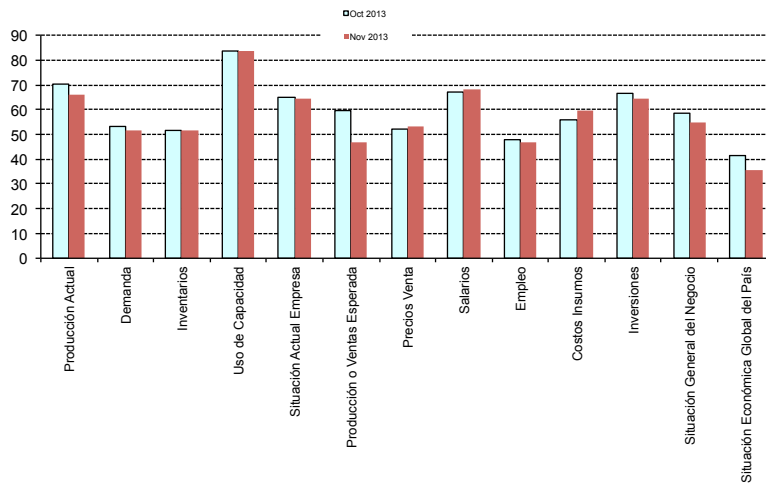
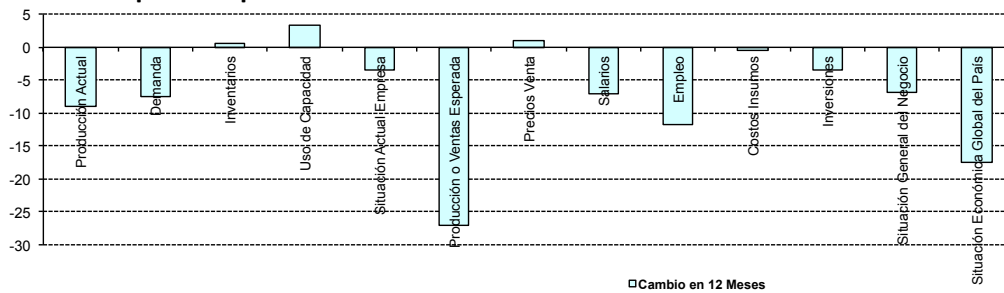


Figura 11. Indicadores Sectoriales por Concepto: Cambio en 12 Meses



3.1 Expectativas de Situación Económica Chilena y Empresarial

Analizando la dinámica de los sub-índices agregados para la situación esperada de la economía versus la situación esperada para las empresas, podemos ver una alta correlación, visualizándose una dinámica muy similar entre ambos índices (ver Figura 12a y 12b).

Las expectativas de la situación esperada de la empresa se presentan optimistas alcanzando 54,6 puntos. La situación económica del país esperada presenta un nivel pesimista de 35,4 puntos.

Si excluimos al sector Minería, las tendencias son más correlacionadas: las perspectivas económicas son pesimistas (ver 12.b) alcanzando un nivel de 33,4 puntos versus los 35,4 puntos que alcanza el indicador a nivel agregado (incluyendo Minería).

Figura 12a. Índice Expectativas de Economía Chilena y Situación Esperada de la Empresa

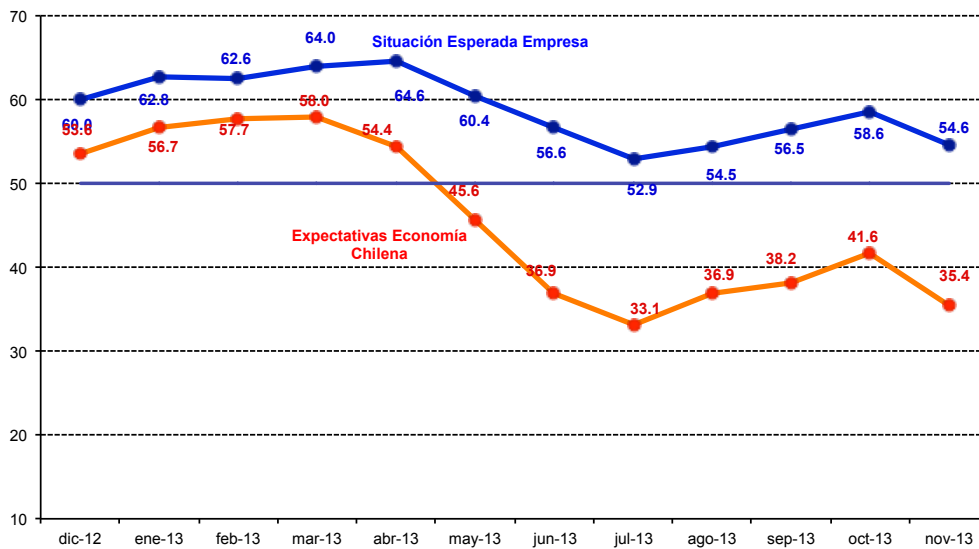


Figura 12b. Índice Expectativas de Economía Chilena Agregada y Excluyendo Minería

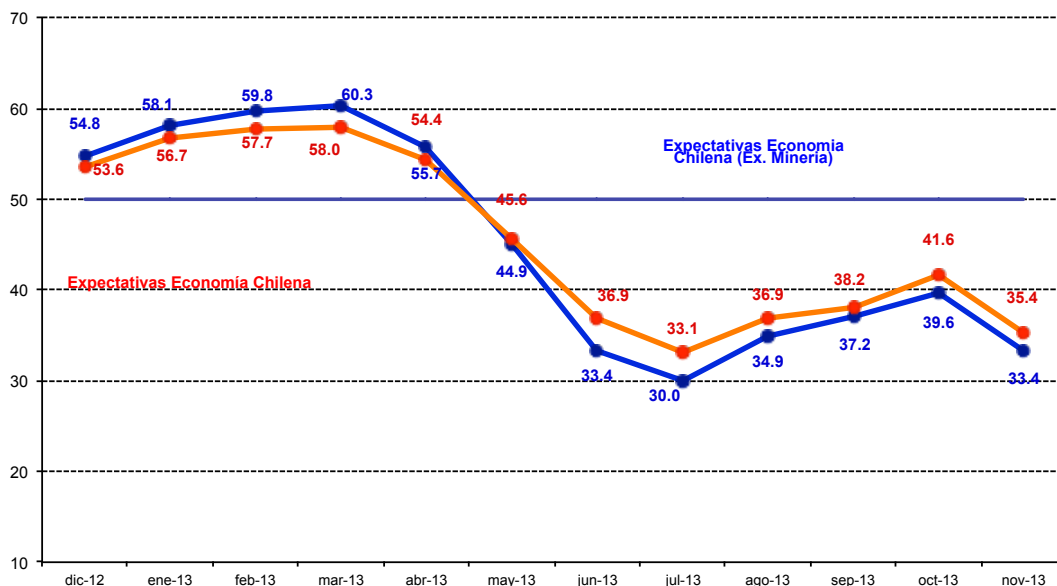


Figura 13a. Índice Expectativas de Economía Chilena e Inversión Planeada (Cambio 12 meses)

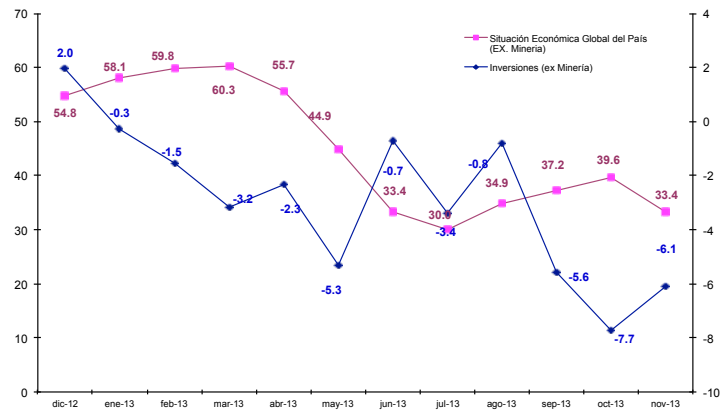


Figura 13b. Índice de Demanda Actual y Situación Actual del Negocio

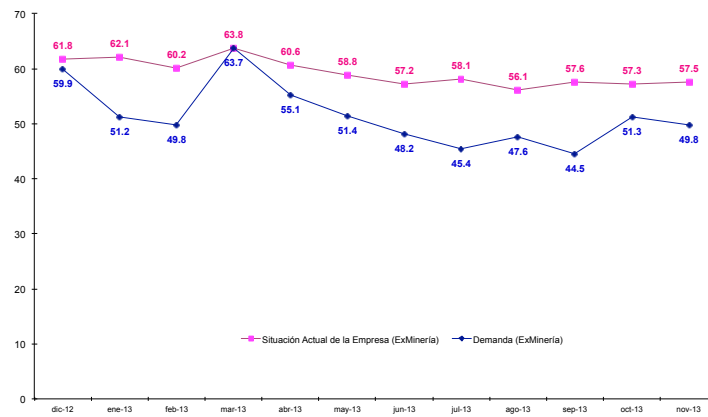
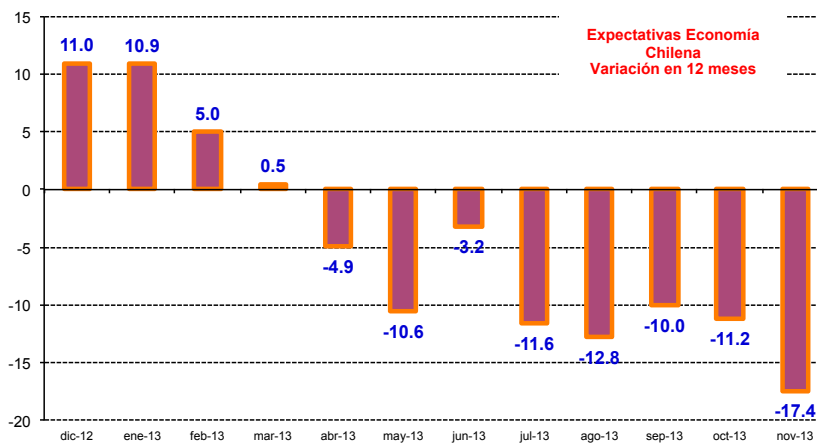


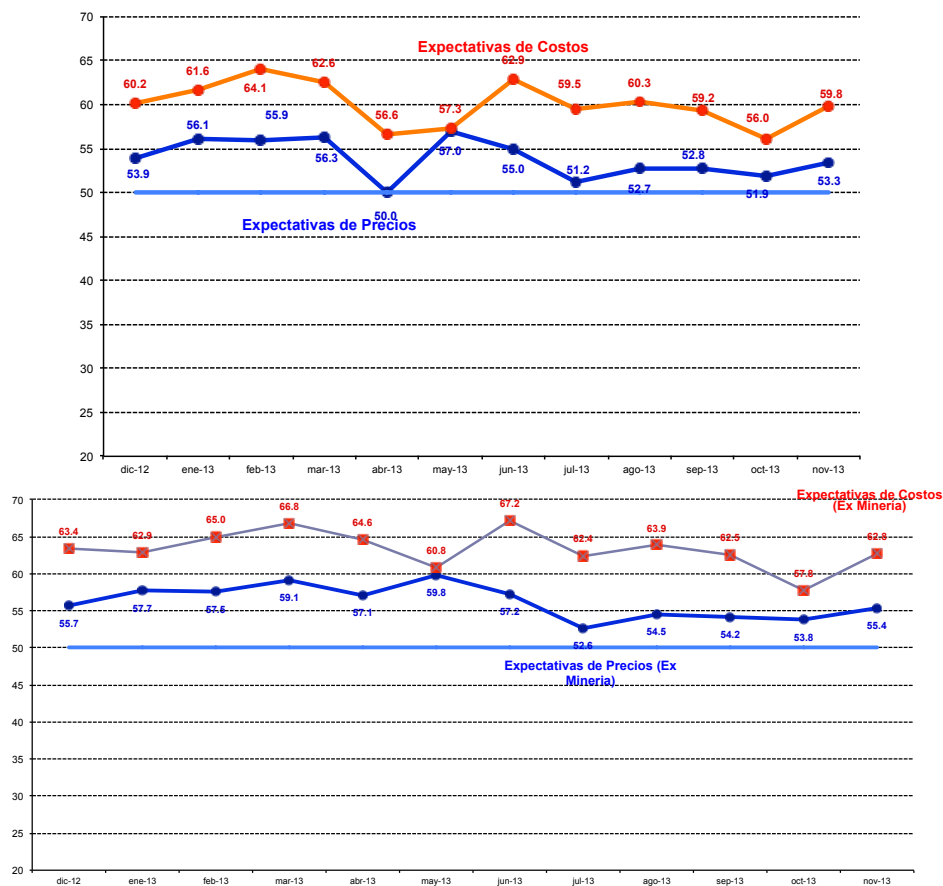
Figura 14. Evolución Índice Expectativas de Economía Chilena (Variación en 12 Meses)



3.2 Encuesta de Costos e Inflación Esperada

Como una forma de evaluar la dinámica de la inflación esperada, las Figuras 15a y 15b pueden ser utilizadas para monitorear las presiones inflacionarias y para correlacionarlas con la pregunta de costos. Se observa una correlación positiva de ambos índices, durante la mayor parte del tiempo. Durante este mes los sub índices de costos y precios se ubican en 59,8 y 53,3 puntos respectivamente, es decir, en la región de expansión con mayor fuerza que el mes anterior. Este análisis sigue una dinámica similar si se excluye el sector Minería, tal como se observa en la figura 15b.

Figura 15a y 15b. Índice de Precios y Costos Esperados Sectoriales (Figura inferior excluye sector Minería)

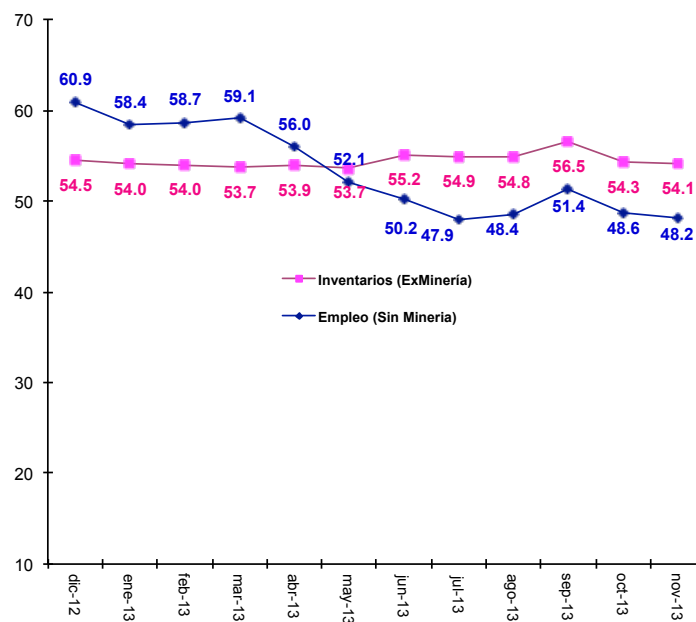
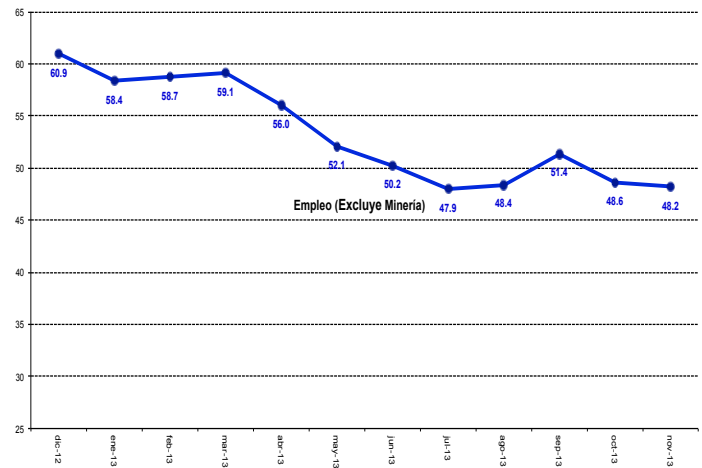
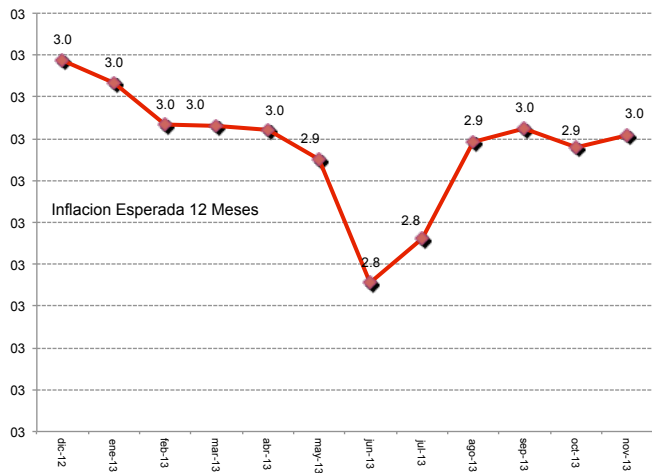


Inflación Esperada y Empleo

Respecto de la pregunta correspondiente a las *expectativas de inflación para los próximos 12 meses*, de los resultados de la encuesta se observa una distribución estadística con sesgo y curtosis. Hacia septiembre de 2011 la inflación se encontraba en rango del 3,5%. Posteriormente, ya en noviembre del mismo año las presiones de inflación comienzan a aumentar, ubicándose en 3,8%. A partir de abril de 2012, comienzan nuevamente a caer. Durante noviembre de 2013, la expectativa se ubica en 3%, levemente superior al mes anterior.

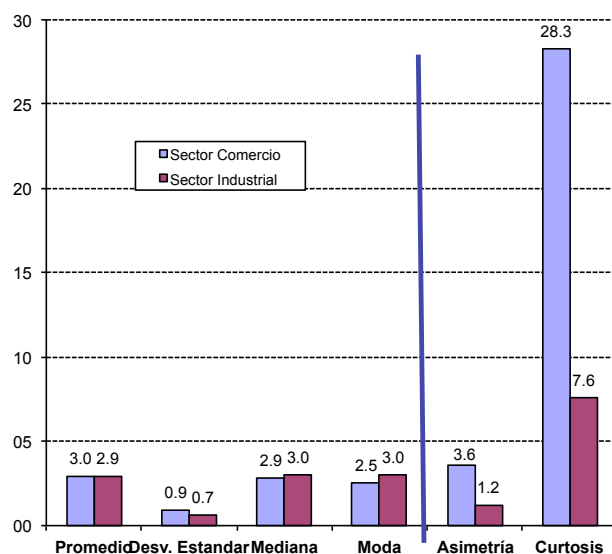
Las expectativas de inflación promedio para los 12 meses próximos para el sector Comercio e Industrial alcanzaron a 3% para Comercio y 2,9% para el sector Industrial. La mediana se ubica en 2,9% y 3% para Comercio e Industria, respectivamente (Figuras 16 y 17 y cuadro 6) y estadísticamente se observan niveles significativos de curtosis (especialmente del sector comercio) y sesgo para ambos sectores.

Figura 16. Inflación Esperada en 12 meses (Comercio e Industria), Generación de Empleo (Excluyendo Minería) e Inventarios



Si finalmente observamos las Figura 16 derecha (empleo) e inferior (inventarios y empleo), podemos ver por otra parte que la generación de empleo sectorial bajó respecto del mes pasado, alcanzando un indicador promedio de 48,2 puntos (excluyendo Minería).

Figura 17. Estadísticos de la Inflación Esperada en 12 meses Sectoriales



Cuadro N°6. Descripción Estadística de la Inflación Esperada

Inflación Esperada 12 meses			
Estadístico	Sector		Promedio Ponderado
	Comercio	Industrial	
Promedio	2.96	2.95	2.95
Desv. Estandar	0.94	0.65	0.78
Test Inflacion = 3	-0.50	-1.03	-0.80
P-Value Test $\pi = 3$	0.6194	0.3033	0.4412
Muestra	130	168	151
Mediana	2.85	3.00	2.93
Moda	2.50	3.00	2.78
Asimetría	3.55	1.21	2.23
Test Sesgo	16.54	6.40	10.82
P-Value S=0	0.0000	0.0000	0.0000
Curtosis	28.28	7.57	16.61
Test Curtosis	58.83	12.10	32.49
P-Value C=3	0.0000	0.0000	0.0000

Muestra

Este mes la muestra alcanzó a 391 encuestados lo que corresponde al 64% de la muestra referencial.

Cuadro N°7 Base Muestral

Población			
Sector	BCCh	Encuestadas	%
Comercio	200	130	65.0%
Construcción	100	78	78.0%
Industria	300	168	56.0%
Minería	11	15	136.4%
Totales	611	391	64.0%